



# สำนักงานคณะกรรมการนโยบายรัฐวิสาหกิจ กระทรวงการคลัง

## STATE ENTERPRISE REVIEW: รายงาน

สาขาสื่อสาร

บริษัท ไปรษณีย์ไทย จำกัด  
ไตรมาส 1 ประจำปี 2559 (1 ม.ค. 59 – 31 มี.ค. 59)

**SOD** เป็นผู้ให้บริการด้านเครือข่ายไปรษณีย์และโลจิสติกส์ของประเทศ เพื่อกระจายสินค้าและพัสดุภัณฑ์ได้อย่างรวดเร็ว ปลอดภัย และเป็นไปตามมาตรฐานสากล

### สถานะการดำเนินงาน



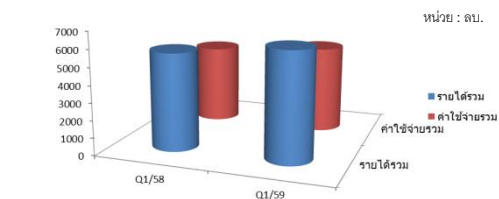
ปณท มีค่าใช้จ่ายเกี่ยวกับพนักงานเป็นจำนวนมาก และมีแนวโน้มที่จะสูงขึ้นทุกปี เนื่องจากเป็นธุรกิจไปรษณีย์ใช้ทรัพยากรบุคคลเป็นหลัก ขณะที่ธุรกิจหลัก คือ ธุรกิจบริการขนส่งและโลจิสติกส์ และธุรกิจบริการระหว่างประเทศ ที่ส่วนหนึ่งถูกจำกัดอัตราค่าบริการ ปณท จึงควรหารายได้จากกิจกรรมอื่นๆ ของ ปณท และสร้างแผนงานรองรับในการใช้ทรัพยากรบุคคลขององค์กรให้เกิดประโยชน์สูงสุด

### ข้อมูลทั่วไป

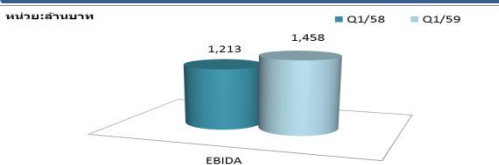
**สังกัด :** กระทรวงเทคโนโลยีสารสนเทศและการสื่อสาร  
**ประธานกรรมการ :** พลโท สาธิต พิธีรัตน์  
**กรรมการผู้แทน กค. :** นายจุมพล รามสาคร, นายพรชัย สุริยเวช  
**กรรมการผู้จัดการใหญ่ :** นางสมร เทิดธรรมพิบูล  
**CFO :** -  
**จำนวนพนักงาน :** 31,387 คน (ข้อมูล ณ วันที่ 31 ม.ค. 2559)  
**Website :** www.thailandpost.co.th

### ข้อมูลด้านการดำเนินงาน

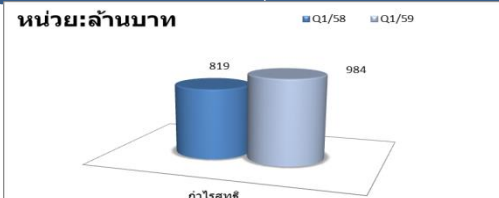
#### รายได้และค่าใช้จ่ายรวม



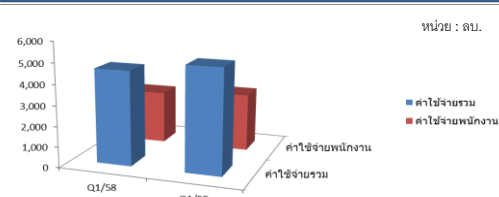
#### EBITDA



#### กำไรสุทธิ



#### ค่าใช้จ่ายรวมและค่าใช้จ่ายพนักงาน



ที่มา : งบการเงินเบื้องต้น Q1/2559 ของบริษัท ไปรษณีย์ไทย จำกัด

- บริษัท ไปรษณีย์ไทย จำกัด (ปณท) ได้มีการปรับเปลี่ยนการบริหารและการดำเนินการให้เป็นเชิงรุกมากขึ้น โดยมีการแบ่งกลุ่มตลาดบริการไปรษณีย์ใหม่ออกเป็น 4 กลุ่มธุรกิจ คือ ธุรกิจบริการไปรษณีย์ภัณฑ์ ธุรกิจบริการขนส่งและโลจิสติกส์ ธุรกิจบริการระหว่างประเทศ และธุรกิจบริการค่าปลีกและการเงิน ซึ่งกลุ่มธุรกิจบริการขนส่งและโลจิสติกส์ เป็นธุรกิจที่สร้างรายได้ให้ ปณท มากที่สุด แต่ปัจจุบันมีแนวโน้มที่จะลดลงเนื่องจากการพัฒนาทางด้านเทคโนโลยี และธุรกิจ E - Commerce
- ปณท ดำเนินการจัดโครงการ "เที่ยวสวนผึ้ง บึงไปรษณีย์" และเปิดการอบรมกิจกรรมสร้างทีมแกนนำ CSR ไปรษณีย์อาสาเพื่อชุมชน รุ่นที่ 5 เมื่อวันที่ 7 มีนาคม 2559 ณ ปณ.สวนผึ้ง ภายใต้โครงการ "ไปรษณีย์เยี่ยมสุข" มีวัตถุประสงค์เพื่อเป็นการสร้างขวัญและกำลังใจให้ผู้ปฏิบัติงานในพื้นที่ และเป็นการแสดงพลังจิตอาสาการมีส่วนร่วมของผู้บริหารและเจ้าหน้าที่/พนักงานในกิจกรรมด้านความรับผิดชอบต่อสังคม (CSR) ในการทำงานสนับสนุนชุมชนสำคัญ
- ปณท ดำเนินการจัดกิจกรรม "รวมใจไปรษณีย์ไทย...ร่วมใจต่อต้านทุจริต" และการสื่อสารภายในและภายนอก เรื่องนโยบายการป้องกันและปราบปรามการทุจริตของ ปณท เพื่อสร้างการรับรู้แก่พนักงาน/ลูกจ้าง ปณท ลูกค้า และประชาชนได้รับทราบถึงค่านิยมสัญญาว่า พนักงาน ปณท
- ตระหนักถึงความซื่อสัตย์ การดำเนินการตามหลักธรรมาภิบาล และจะร่วมกันด้านการทุจริต เมื่อวันที่ 14 มีนาคม 2559 ทั้งนี้เป็นแนวทางในการดำเนินงานในเรื่องการประเมินตนเองตามเกณฑ์มาตรฐานและตัวชี้วัดความโปร่งใสในการดำเนินงาน เพื่อให้เห็นภาพลักษณ์ของ ปณท เป็นองค์กรแห่งความโปร่งใส
- ปณท รายงานผลการประชุม 2016 joint session of the Council of Administration and Postal Operations Council ของสหภาพสากลไปรษณีย์ (UPC) ซึ่งผู้แทน ปณท เข้าร่วมประชุมสภาบริหาร (CA) และสภาปฏิบัติการไปรษณีย์ (POC) ประจำปี ๒๕๕๙ ระหว่างวันที่ 8-26 กุมภาพันธ์ 2559 ณ กรุงเบิร์น สหพันธรัฐสวิส โดยประเด็นสำคัญในการพิจารณาข้อเสนอที่มีผลกระทบต่อภาระดำเนินงานของประเทศสมาชิกต่างๆ ในภาพรวม ได้แก่ ๑) พิจารณาระบบค่าทำการปลายทางในอนาคต และข้อกำหนดขั้นต่ำสำหรับบริการได้รับโบนัสเพิ่มจากค่าส่วนแบ่งของพัสดุไปรษณีย์ ๒) ปฏิรูปโครงสร้างสหภาพสากลไปรษณีย์ให้มีเพียงสภาเดียว ๓) บูรณาการบริการไปรษณีย์ของ UPC ที่มีเป้าหมายสำคัญ คือการจำหน่ายและประเภทสิ่งของส่งทางไปรษณีย์ใหม่ตามสิ่งบรรจุภายในเป็น Documents และ Goods และ ๔) การแก้ไขปรับปรุง (Recast) อนุสัญญาสากลไปรษณีย์ (Convention) ระเบียบปฏิบัติว่าด้วยไปรษณีย์ภัณฑ์ (Letter Post Regulations) และระเบียบปฏิบัติว่าด้วยพัสดุไปรษณีย์ (Parcel Post Regulations)

### ข้อมูลทางการเงินที่สำคัญ

หน่วย: ล้านบาท	ปี 2557		ปี 2558		ม.ค.-มี.ค. 58	ม.ค.-มี.ค. 59	%Chg
	2556	2557	2556	2558			
<b>ฐานะทางการเงิน</b>							
เงินสด	3,598.00	4,688.23	2,965	4,201.05	2,555.41	-39.17%	
สินทรัพย์รวม	20,217.00	22,437.74	23,253	22,772.32	24,582.12	7.95%	
หนี้สินรวม	8,084.00	9,465.14	8,347	8,954.74	8,906.38	-0.54%	
ทุนรวม	12,163.00	12,972.60	14,906	13,817.58	15,675.74	13.45%	
กำไร(ขาดทุน)สะสม	10,939.00	12,972.60	14,906	13,817.58	15,675.74	13.01%	
<b>ผลการดำเนินงาน</b>							
รายได้จากการดำเนินงาน	18,991.00	21,413.00	22,642	5,563.98	6,247.35	12.28%	
รายได้รวม	19,392.00	21,822.00	23,020	5,670.56	6,332.26	11.67%	
ค่าใช้จ่ายจากการดำเนินงาน	17,015.00	18,720.00	19,785	4,606.08	5,062.28	9.90%	
ค่าใช้จ่ายรวม	17,752.00	19,461.00	19,809	4,607.43	5,064.78	9.93%	
กำไรจากการดำเนินงาน	1,976.00	1,952.00	2,857	957.90	1,185.07	23.72%	
ดอกเบี้ยจ่าย	0.00	0.00	0.00	0.00	0.00	N.A.	
ภาษีเงินได้นิติบุคคล	416.00	581.44	764	244.00	283.00	15.98%	
EBITDA	2,975.66	3,720.46	3,887.17	1,213.19	1,457.82	20.16%	
กำไร(ขาดทุน)สุทธิ	1,224.00	1,779.56	2,446.99	819.13	984.48	20.19%	
<b>อื่นๆ</b>							
ค่าใช้จ่ายพนักงาน	9,855.00	10,376.64	10,883	2,607.41	2,835.99	8.77%	
กำไร (ขาดทุน) จากอัตราแลกเปลี่ยน	0.00	0.00	-	0.00	0.00	N.A.	
ค่าเสื่อมราคา/ค่าตัดจำหน่าย	999.66	1,027.46	1,031	255.29	272.75	6.84%	
เงินบำนาญ/เงินปันผล	108.00	949.00	544	0.00	220.34	N.A.	
เงินอุดหนุนจากงบประมาณ	0.00	0.00	-	0.00	0.00	N.A.	
งบลงทุน (เป้าหมาย)	1,053.94	1,219.01	1,400	76.55	116.96	N.A.	
งบลงทุนเบิกจ่าย	1,075.39	1,253.86	1,213	79.63	117.47	N.A.	
อัตราการเบิกจ่าย (%)	102.04%	102.86%	86.67%	104.02%	100.44%	N.A.	
<b>อัตราส่วนทางการเงิน</b>							
ROA	6.05%	7.93%	10.52%	3.60%	4.00%	N.A.	
ROE	10.06%	13.72%	16.42%	5.93%	6.28%	N.A.	
D/E (vnt)	66.46%	72.96%	56.00%	64.81%	56.82%	N.A.	
Net Profit Margin	6.31%	8.15%	10.63%	14.45%	15.55%	N.A.	

ที่มา : งบการเงินประจำปี 2557 และ 2558 (สด.รับรอง) และไตรมาส 1 ประจำปี 2559 งบการเงินเบื้องต้นของของ ปณท



สำนักงานคณะกรรมการนโยบายรัฐวิสาหกิจ  
สาขาสี่สาธา

# สำนักงานคณะกรรมการนโยบายรัฐวิสาหกิจ กระทรวงการคลัง STATE ENTERPRISE REVIEW: รายงานแห่ง

บริษัท ไปรษณีย์ไทย จำกัด  
ไตรมาส 1 ประจำปี 2558 (1 ม.ค. 58 – 31 มี.ค. 58)

## นโยบายรัฐ

### การดำเนินงานตามนโยบายรัฐบาล

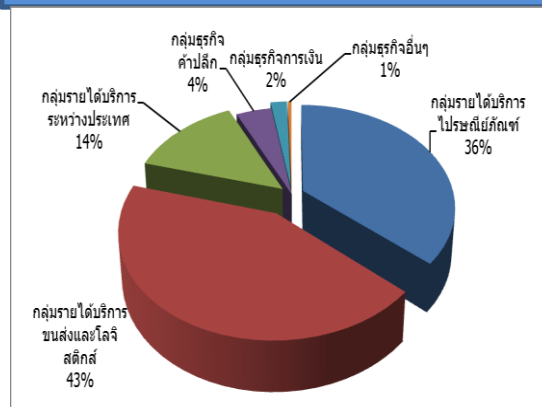
- ▶ พลท เร่งดำเนินการจัดทำแผนงานรองรับการเปิดเขตการค้าเสรี (AEC) ประเภทบริการไปรษณีย์ในธุรกิจ logistic ในปี 2559 เนื่องจากจะเปิดโอกาสให้ผู้ประกอบการรายใหม่จากต่างประเทศเข้ามามากขึ้น และส่งผลผลิตลดขนส่งและโลจิสติกส์ขยายตัวอย่างรวดเร็ว

## ข้อมูลอื่นๆ ที่สำคัญ

### โครงสร้างค่าใช้จ่ายรวมของ พลท



### สัดส่วนปริมาณงานของธุรกิจ พลท เทียบกับบริษัทเอกชนอื่น



## วิเคราะห์ผลการดำเนินงาน

- ▶ พลท มีผลการดำเนินงานใน Q1/59 โดยมีผลกำไรสุทธิจำนวน 984.48 ลบ. เพิ่มขึ้นจาก Q1/58 จำนวน 165.35 ลบ. หรือร้อยละ 20.19 โดย พลท มีรายได้จากการดำเนินงานจากการขายและให้บริการใน Q1/59 จำนวน 6,247.35 ลบ. ซึ่งส่วนใหญ่เป็นรายได้จากกลุ่มธุรกิจบริการขนส่งและโลจิสติกส์ จำนวน 2,678.99 ลบ. เพิ่มขึ้นจาก Q1/58 จำนวน 558.63 ลบ. คิดเป็นร้อยละ 26.35 และเป็นรายได้จากกลุ่มธุรกิจบริการไปรษณีย์ภัณฑ์ ลำดับรองลงมาจำนวน 2,276.58 ลบ. เพิ่มขึ้นจาก Q1/58 จำนวน 58.41 ลบ. คิดเป็นร้อยละ 2.63 เป็นรายได้จากธุรกิจบริการระหว่างประเทศ ลำดับรองลงมาจำนวน 860.90 ลบ. และธุรกิจค้าปลีก จำนวน 272.80 ลบ. เพิ่มขึ้นจาก Q1/58 จำนวน 58.41 ลบ. และ 15.93 ลบ. ตามลำดับ ในขณะที่เดียวกันใน Q1/59 พลท ยังคงมีรายได้ลดลงจากธุรกิจการเงิน จำนวน 127.59 และธุรกิจอื่นๆ จำนวน 30.49 ลบ. ตามลำดับ ซึ่งลดลงจาก Q1/58 จำนวน 6.88 ลบ. และ 12.26 ลบ. ตามลำดับ
- ▶ สินทรัพย์รวม Q1/59 จำนวน 24,582.12 ลบ. เพิ่มขึ้นจาก Q1/58 จำนวน 1,809.80 ลบ. คิดเป็นร้อยละ 7.95 โดยใน Q1/59 พลท มีสินทรัพย์ที่มีสินทรัพย์หมุนเวียนและไม่หมุนเวียนเป็นจำนวน 14,264.74 และ 10,317.38 ลบ. ตามลำดับ เพิ่มขึ้นจาก Q1/58 เนื่องจากส่วนของสินทรัพย์หมุนเวียนเพิ่มขึ้น จาก Q1/58 จำนวน 262.54 ลบ. และส่วนของสินทรัพย์ไม่หมุนเวียนเพิ่มขึ้น จาก Q1/58 จำนวน 1,544.82 ลบ.
- ▶ หนี้สินรวม Q1/59 มีจำนวน 8,906.38 ลบ. ลดลงจาก Q1/58 จำนวน 48.36 ลบ.คิดเป็นร้อยละ 0.54 ซึ่งใน Q1/58 มีหนี้สินรวมเท่ากับ 8,954.74 ลบ. เนื่องจากใน Q1/59 พลท. มีจำนวนหนี้สินหมุนเวียน โดยเฉพาะในส่วนของการชำระหนี้ระหว่างประเทศลดลงจำนวน 459.83 ลบ. และเจ้าหนี้การค้าในประเทศลดลงจำนวน 134.99 ลบ.
- ▶ ค่าใช้จ่ายรวม Q1/59 มีจำนวน 5,064.78 ลบ. เพิ่มขึ้นจาก Q1/58 จำนวน 457.35 ลบ. โดยใน Q1/58 พลท. มีค่าใช้จ่ายรวมเท่ากับ 4,607.43 ลบ. โดย พลท มีค่าใช้จ่ายในส่วนต้นทุนขายและให้บริการเพิ่มขึ้นเป็นอย่างมากจำนวน 406.37 ลบ. และมีค่าใช้จ่ายในการขายเพิ่มขึ้นด้วยจำนวน 8.23 ลบ. ค่าใช้จ่ายในการบริหารเพิ่มขึ้นด้วยจำนวน 41.60 ลบ. และมีค่าใช้จ่ายอื่น เพิ่มขึ้นด้วยจำนวน 1.14 ลบ. เช่นกัน ทั้งนี้พบว่าค่าใช้จ่ายพนักงานมีแนวโน้มเพิ่มขึ้นทุกปี โดยที่ Q1/59 มีจำนวน 2,835.99 ลบ. เพิ่มขึ้นจาก Q1/58 จำนวน 228.58 ลบ.
- ▶ การดำเนินงานของบริษัท ไปรษณีย์ไทยดิสทริบิวชัน จำกัด (พลท.ดบ.) ที่จัดตั้งขึ้นตามมติ ครม. เมื่อวันที่ 22 ตุลาคม 2556 เพื่อบริหารจัดการเกี่ยวกับเส้นทางขนส่ง การจำหน่าย การบรรจุหีบห่อ การจัดเก็บและกระจายสินค้ารวมทั้งให้บริการเสริมอื่นๆ ที่เกี่ยวข้องนั้น โดยให้ พลท ถือหุ้นร้อยละ 100 ซึ่งปี 2558 มีผลการดำเนินงานขาดทุนจำนวน 109.15 ลบ. โดยมียอดสะสม ณ เดือนมีนาคม 2558 พลท ดบ. มีผลการดำเนินงานขาดทุนจำนวน 36.89 ลบ. เนื่องจากมีรายได้รวมจำนวน 19.71 ลบ. และค่าใช้จ่ายรวมจำนวน 56.60 ลบ. โดยปัจจุบัน ณ เดือนมีนาคม 2559 พลท.ดบ. มีผลขาดทุนจำนวน 9.48 ลบ. เนื่องจากมีรายได้รวมจำนวน 91.30 ลบ. และค่าใช้จ่ายรวมจำนวน 100.78 ลบ.

## การประเมินผลการดำเนินงาน

เกณฑ์วัดการดำเนินงาน ประจำปี 2558	น้ำหนัก	คะแนน
1. ผลการประเมินกระบวนการระบบของรัฐวิสาหกิจ	40	4.4000
2. ผลลัพธ์	60	4.2200
ผลลัพธ์ด้านผลิตภัณฑ์และบริการ		
2.1 อัตราความสำเร็จต่อมาตรฐานในการจัดส่งสิ่งของถึงปลายทางสำหรับบริการ Logispost	10.34	3.7400
ผลลัพธ์ด้านการเงินและตลาด		
2.3 กำไรก่อนหักภาษีเงินได้บุคคลธรรมดา	10.34	5.0000
2.4 ค่าใช้จ่ายพนักงานต่อรายได้จากการดำเนินงาน	10.34	5.0000
2.5 กำไรก่อนหักภาษีเงินได้บุคคลธรรมดาของ บริษัท ไปรษณีย์ไทยดิสทริบิวชัน จำกัด	6.21	1.0000
ผลลัพธ์ด้านประสิทธิภาพของกระบวนการ		
2.7 อัตราการนำจ่ายทันเวลาตามมาตรฐานของบริการไปรษณีย์ต่างประเทศระหว่างประเทศ (ซาซา)	5.17	4.4727
ผลลัพธ์ด้านการนำองค์กร		
2.8 ระดับความสำเร็จในการนำ R&D มาจัดทำเป็นผลิตภัณฑ์บริการหรือกระบวนการใหม่ได้	5.17	5.0000
ภาพรวม		4.2920

ผู้จัดทำ : นางสาวปรางศรี อารีรัมย์  
 สำนัก : กองพัฒนารัฐวิสาหกิจ 2  
 ผู้อำนวยการสำนัก : นางสาวจุฑารสา กาญจนสาย  
 โทรศัพท์ : 02-298-5880 ต่อ 2162  
 วันที่จัดทำ : 3 สิงหาคม 2559

## สรุปการดำเนินงานและข้อเสนอแนะ

### สรุปการดำเนินงานโดยรวม

- ▶ พลท มีการให้บริการ แบ่งออกเป็น 4 กลุ่มธุรกิจ ได้แก่
  1. กลุ่มธุรกิจบริการไปรษณีย์ภัณฑ์ ได้แก่ จดหมายในประเทศ และไปรษณีย์ภัณฑ์ลงทะเบียนในประเทศ
  2. กลุ่มธุรกิจบริการขนส่งและโลจิสติกส์ ได้แก่ ไปรษณีย์ด่วนพิเศษในประเทศ พัสดุไปรษณีย์ในประเทศ และขนส่งสิ่งของขนาดใหญ่ (Logispost)
  3. กลุ่มธุรกิจบริการระหว่างประเทศ ได้แก่ ไปรษณีย์ภัณฑ์ลงทะเบียนระหว่างประเทศ ไปรษณีย์ด่วนพิเศษระหว่างประเทศ จดหมายระหว่างประเทศ และพัสดุไปรษณีย์ระหว่างประเทศ
  4. กลุ่มธุรกิจบริการค้าปลีกและการเงิน ได้แก่ ธนาคารได้ออนไลน์ Pay at post ตราไปรษณียากรเพื่อการสะสมและสิ่งสะสม สินค้าไปรษณีย์ (กล่อง/ซอง/วัสดุหุ้มห่อ) และสินค้าที่ พลท ว่าเป็นตัวแทนจำหน่าย

### ข้อเสนอแนะในการปรับปรุง/พัฒนารัฐวิสาหกิจ

- ▶ พลท ควรมีการกำหนดแผนงานที่ชัดเจนและเป็นรูปธรรมในการเข้าสู่ประชาคมเศรษฐกิจอาเซียน (AEC) โดยเฉพาะเรื่องการค้าชายแดนเพื่อให้ พลท สามารถแข่งขันกับภาคเอกชน ได้มีประสิทธิภาพ
- ▶ พลท ควรมีการปรับตัวและหาวิธีการในการลดต้นทุนค่าใช้จ่ายในส่วนของพนักงาน และเร่งหารายได้ในกลุ่มธุรกิจอื่นของ พลท นอกจากบริการทางด้านกลุ่มธุรกิจบริการไปรษณีย์ภัณฑ์ ประเภทจดหมาย และไปรษณีย์ ที่ พลท ได้รับสิทธิ อำนวยจากพระราชบัญญัติไปรษณีย์พ.ศ. 2477 ปัจจุบัน พลท ยังคงมีค่าใช้จ่ายในส่วนของพนักงานสูงชันในทุกๆ ปี ด้วยเหตุนี้ พลท จึงควรวางแผนการบริหารบุคคลในเกิดประสิทธิภาพต่อองค์กร และลดค่าใช้จ่ายในส่วนดังกล่าว