



สาขาสื่อสาร

สำนักงานคณะกรรมการนโยบายรัฐวิสาหกิจ กระทรวงการคลัง STATE ENTERPRISE REVIEW: รายงานแห่ง

บริษัท อสมท จำกัด (มหาชน)
ไตรมาสที่ 1 ประจำปี 2559 (1 ม.ค. 59 – 31 มี.ค. 59)

SOD: เป็นผู้นำด้านบันเทิงเชิงสาระในด้านสื่อต่างๆ และเป็นผู้นำ/ศูนย์กลางด้านเทคโนโลยีและวิชาชีพด้านสื่อสารมวลชนเพื่อพัฒนาไปสู่สังคมอุดมปัญญา และสร้างผลตอบแทนและความเชื่อมั่นแก่นักลงทุน

สถานะการดำเนินงาน



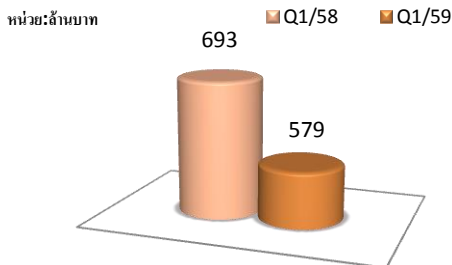
จากสถานการณ์การแข่งขันที่รุนแรง รวมถึงการลดลงของรายได้ในสัดส่วนที่ไม่สอดคล้องกับค่าใช้จ่าย ส่งผลให้ บมจ. อสมท ขาดทุนสุทธิ 166 ล้านบาท ไตรมาส 1 ของปี บมจ. อสมท จึงควรมหามาตรการลดค่าใช้จ่ายและหาช่องทางเพิ่มรายได้ให้มากขึ้น เพื่อสร้างความมั่นใจต่อนักลงทุน

ข้อมูลทั่วไป

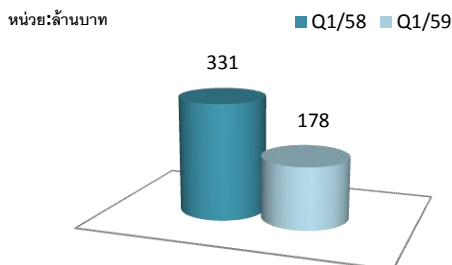
สังกัด: สำนักนายกรัฐมนตรี
ประธานกรรมการ: พลเอกฉัตรเฉลิม เฉลิมสุข
กรรมการผู้แทน กค.: นางปานทิพย์ ศรีพิมล
ผู้อำนวยการ: นายศิวัชร ชมสุวรรณ
CFO: อยุระหว่างสรรหา
จำนวนพนักงาน: 1,758 คน
(ผู้บริหาร 20 คน พนักงานประจำ 1,504 คน พนักงานชั่วคราว 234 คน)
Website: www.mcot.net

ข้อมูลด้านการดำเนินงาน

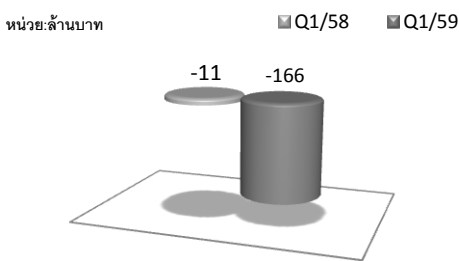
รายได้จากการดำเนินงาน 579 ลบ.



EBITDA 178 ลบ.



กำไรสุทธิ -166 ลบ.



• บมจ.อสมท เป็นรัฐวิสาหกิจ สังกัดสำนักนายกรัฐมนตรี จัดทะเบียนจัดตั้งในรูปบริษัทมหาชน จำกัด เมื่อวันที่ 17 สิงหาคม 2547 ด้วยการแปลงสภาพจากองค์การสื่อสารมวลชนแห่งประเทศไทย (อ.ส.ม.ท.) ตามพระราชบัญญัติทุนรัฐวิสาหกิจ พ.ศ. 2542 และจดทะเบียนในตลาดหลักทรัพย์แห่งประเทศไทย เมื่อวันที่ 8 ตุลาคม 2547 โดยดำเนินการกระจายหุ้นสมทบทุน เมื่อวันที่ 17 พฤศจิกายน 2547

• บมจ. อสมท ตั้งคณะกรรมการติดตามการดำเนินงานเกี่ยวกับคลื่นความถี่ย่าน 2600 MHz (คลื่น MMDS) และได้หารือ กสทช. ในกรณีการขอเรียกคืนคลื่น MMDS บางส่วนประมาณร้อยละ 50 ของจำนวนคลื่นที่อยู่ในความครอบครอง ประมาณ 83 MHz แต่คลื่นความถี่ที่เหลือ ประมาณ 60 MHz บมจ. อสมท และคู่สัญญาจะนำไปดำเนินการธุรกิจบนคลื่นความถี่ย่าน 2600 MHz

• เมื่อวันที่ 15 มีนาคม 2559 บมจ. อสมท ได้หารือร่วมกับ กสทช. และผู้เข้าใช้บริการโครงข่ายโทรทัศนภาคพื้นดินในระบบดิจิทัลของ บมจ. อสมท ทั้ง 3 ราย ซึ่งประกอบด้วย บริษัท ทรูบิเล็ล รีบรอดคาสท์ จำกัด บริษัท วอยซ์ทีวี จำกัด และบริษัท สปริงนิวส์ จำกัด เรื่องการตรวจวัดสัญญาณการออกอากาศของโครงข่ายฯ โดย กสทช. จะเป็นคนกลางในการตรวจวัดรวม 39 สถานีทั่วประเทศ เพื่อเป็นข้อมูลสำคัญให้ผู้เข้า ยอมรับในคุณภาพการให้บริการของ บมจ. อสมท และเข้าสู่กระบวนการชำระค่าเช่าใช้บริการที่ค้างชำระ

• บมจ. อสมท ได้พิจารณาแก้ไขปัญหาการขาดทุนของบริษัท ชี้ดี เอ็มคอต จำกัด ตามมติ คนร. โดยการควบคุมค่าใช้จ่าย การปรับลดจำนวนพนักงาน การลดค่าใช้จ่ายส่วนค่าเช่า รวมทั้งได้ส่งบุคลากรเข้าร่วมบริหารและวางแผนการขายเพื่อเพิ่มรายได้ให้ของบริษัท ชี้ดี เอ็มคอต จำกัด

ข้อมูลทางการเงินที่สำคัญ

	2556	2557	2558	ม.ค.- มี.ค. 58	ม.ค.- มี.ค. 59	%Chg
ฐานะทางการเงิน						
เงินสด	2,650	901	441	1,025	735	-28.29%
สินทรัพย์รวม	11,168	12,745	11,642	12,988	11,480	-11.61%
หนี้สินรวม	3,208	5,381	4,260	5,326	4,282	-19.60%
ทุนรวม	7,960	7,364	7,382	7,662	7,197	-6.07%
กำไร(ขาดทุน)สะสม	3,357	2,794	2,813	2,912	2,632	-9.63%
ผลการดำเนินงาน						
รายได้จากการดำเนินงาน	4,779	3,691	3,107	693	579	-16.45%
รายได้รวม	5,985	4,454	3,840	888	721	-18.81%
ค่าใช้จ่ายจากการดำเนินงาน	2,613	2,498	2,487	560	614	9.64%
ค่าใช้จ่ายรวม	4,048	3,881	3,701	873	906	3.78%
กำไรจากการดำเนินงาน	2,166	1,193	621	133	(35)	-126.32%
ดอกเบี้ยจ่าย	13.0	62.7	77.9	22	14	N.A.
ภาษีเงินได้นิติบุคคล	396	121	17	4	(34)	-940.00%
EBITDA	2,705	1,955	1,432	331	178	-46.22%
กำไร(ขาดทุน)สุทธิ	1,528	390	44	(11)	(166)	1380.36%
อื่นๆ						
ค่าใช้จ่ายพนักงาน	1,485	1,293	1,171	285	285	0.08%
กำไร (ขาดทุน) จากอัตราแลกเปลี่ยน	-	-	-	0	0	N.A.
ค่าเสื่อมราคา/ค่าตัดจำหน่าย	539	762	812	198	213	7.58%
เงินนำส่ง/เงินปันผล	1,040	642	136	0	0	N.A.
เงินอุดหนุนจากงบประมาณ	-	-	-	0	0	N.A.
งบลงทุน (เข้ามขาย)	253	3,402	2,068	741	2	
งบลงทุนเบิกจ่าย	236	1,194	898	23	18	
อัตราดอกเบี้ยจ่าย (%)	93.28%	35.10%	43.42%	3.1%	1137.4%	
อัตราส่วนทางการเงิน						
ROA	13.68%	3.06%	0.38%	-0.09%	-1.44%	
ROE	19.20%	5.30%	0.59%	0.00	-0.02	
D/E (เท่า)	0.40	0.73	0.58	0.70	0.59	
Net Profit Margin	25.53%	8.76%	1.14%	-1.26%	-23.00%	

ที่มา : งบการเงินของ บมจ. อสมท ไตรมาส 1 ปี 2558 ที่สอบทานจากสำนักงานการตรวจเงินแผ่นดินแล้ว



สำนักงานคณะกรรมการนโยบายรัฐวิสาหกิจ

STATE ENTERPRISE REVIEW: รายงาน

บริษัท อสมท จำกัด (มหาชน)
ไตรมาสที่ 1 ประจำปี 2559 (1 ม.ค. 59 – 31 มี.ค. 59)

นโยบายรัฐ

การดำเนินงานตามนโยบายรัฐบาล

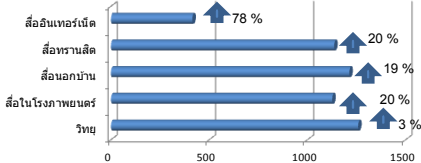
- อสมท กำหนดค่านิยมองค์กร โดยยึดหลัก MCOT+S เพื่อให้องค์กรมีความทันสมัย ความสร้างสรรค์และนวัตกรรม มีความเป็นเลิศในการปฏิบัติงาน มีความโปร่งใส เป็นธรรม และมีการทำงานเป็นทีม มีใจบริการ

- บมจ. อสมท ได้จัดทำแผนยุทธศาสตร์ปี 2558 – 2562 โดยเน้นยุทธศาสตร์ 5 ด้าน เพื่อให้ บมจ. อสมท เป็นองค์กรธุรกิจ ด้านสื่อสารมวลชนที่มีการบริหารงานที่มีประสิทธิภาพในเชิงธุรกิจ และทำหน้าที่สื่อได้อย่างสมบูรณ์ ทั้งส่งเสริมและสนับสนุนให้ทุกภาคส่วน มีส่วนร่วมในกิจกรรมด้านสังคมและสิ่งแวดล้อม และพัฒนา บมจ. อสมท สู่ความสำเร็จอย่างสมดุล มั่นคง ยั่งยืน พร้อมทั้งสนับสนุนและส่งเสริมให้สังคมภายในและภายนอก ให้อยู่เย็นเป็นสุขร่วมกัน ภายใต้แนวปฏิบัติของปรัชญาเศรษฐกิจพอเพียง

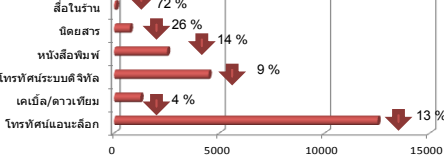
ข้อมูลอื่นๆ ที่สำคัญ

ภาพรวมมูลค่าโฆษณาสื่อ

สื่อที่มีมูลค่าโฆษณาเพิ่มขึ้น

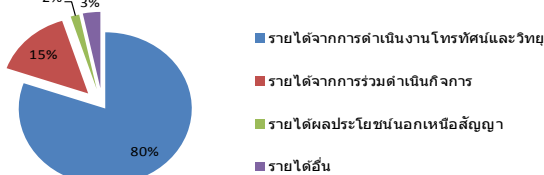


สื่อที่มีมูลค่าโฆษณาตกลง

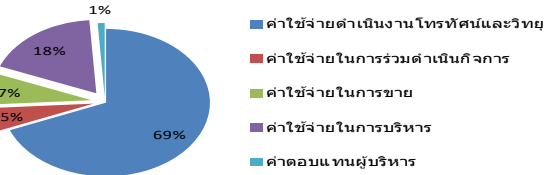


โครงสร้างรายได้และค่าใช้จ่าย

รายได้



ค่าใช้จ่าย



การประเมินผลการดำเนินงาน

เกณฑ์วัดการดำเนินงาน	ผลการดำเนินงาน ปี 2558
ผลประเมินกระบวนการ/ระบบของ รัฐวิสาหกิจ หมวด 1-6	2.6679
ผลลัพธ์	2.5085
ผลลัพธ์ด้านผลิตภัณฑ์และบริการ	4.2857
ผลลัพธ์ด้านการมุ่งเน้นลูกค้า	3.5950
ผลลัพธ์ด้านการเงินและการตลาด	1.6146
ผลลัพธ์ด้านประสิทธิภาพของกระบวนการ	1.4310
ผลลัพธ์ด้านการนำองค์กร	2.5000
คะแนนรวม	2.5186

ผลการประเมินประจำปีบัญชี 2558

ผู้จัดทำ: นางสาวปวีร์ดิศร ยศมงคล

สำนัก : กองพัฒนารัฐวิสาหกิจ 2

ผู้อำนวยการสำนัก : นางสาวรสา กาญจนสา

โทรศัพท์ : 02-298-5880-7 ต่อ 2165

วิเคราะห์ผลการดำเนินงาน

จากข้อมูลของบริษัท นิลเส้น (ประเทศไทย) จำกัด พบว่าภาพรวมอุตสาหกรรมสื่อสารมวลชน ในช่วง 3 เดือนของปี 2559 ลดลงจากการชะลอตัวของเศรษฐกิจประเทศ ส่งผลให้การใช้งบโฆษณาในอุตสาหกรรมสื่อในไตรมาส 1 หดตัวลงร้อยละ 8.5 เมื่อเทียบกับช่วงไตรมาส 1 ของปีที่ผ่านมา โดยสื่ออินเทอร์เน็ตมีมูลค่าค่าโฆษณาเพิ่มขึ้น ร้อยละ 78 สื่อในโรงพยาบาลนอร์ และสื่อทรานสลิต เพิ่มขึ้นร้อยละ 20 แต่สื่อในร้าน มีมูลค่าค่าโฆษณาตกลงร้อยละ 72 และนิตยสาร ลดลงร้อยละ 26 (ตามแผนภาพแสดงมูลค่าโฆษณา)

ไตรมาสที่ 1 ของปี 2559 บมจ. อสมท มีรายได้จากการดำเนินงานจำนวน 579 ล้านบาท ลดลงจากไตรมาสเดียวกันของปี 2558 ร้อยละ 16.45 เนื่องจากในช่วงที่ผ่านมา บริษัทเอกชนหลายรายลดค่าใช้จ่ายโดยการปรับลดงบโฆษณาลงในสื่อโทรทัศน์ระบบแอนะล็อกลดร้อยละ 13 และสื่อโทรทัศน์ระบบดิจิทัลลดร้อยละ 9 ส่งผลให้ในไตรมาสที่ 1 ของปี 2559 บมจ. อสมท มีรายได้รวมจำนวน 721 ล้านบาท ลดลงร้อยละ 18.81 เมื่อเทียบกับไตรมาสที่ 1 ของปี 2558

บมจ. อสมท มีค่าใช้จ่ายรวมจำนวน 906 ล้านบาท เพิ่มขึ้นร้อยละ 3.78 เมื่อเทียบกับไตรมาสที่ 1 ของปี 2558 ค่าใช้จ่ายจากการดำเนินงานซึ่งคิดเป็นร้อยละ 69 ของค่าใช้จ่ายทั้งหมดใน Q1/2559 โดยมีรายการค่าใช้จ่ายดำเนินงานเป็นค่าใช้จ่ายหลัก คิดเป็นร้อยละ 69 ของค่าใช้จ่ายทั้งหมด จำนวน 614 ล้านบาท ซึ่งในไตรมาส 1 บริษัทมีค่าใช้จ่ายในการจ้างผลิตรายการเพิ่มขึ้นจากรายการต่างๆ แต่ยังคงสามารถควบคุมค่าใช้จ่ายขาย และค่าใช้จ่ายบริหารจัดการได้

ใน Q1/2559 บมจ. อสมท มี EBITDA จำนวน 178 ล้านบาท ลดลงร้อยละ 46.22 เมื่อเทียบกับ Q1/2558 และขาดทุนสุทธิจำนวน 166 ล้านบาท สรุปการดำเนินงานและข้อเสนอแนะ

สรุปการดำเนินงาน

บมจ. อสมท รัฐวิสาหกิจ สังกัดสำนักนายกรัฐมนตรี จัดทะเบียนจัดตั้งในรูปบริษัทมหาชน จำกัด เมื่อวันที่ 17 สิงหาคม 2547 ด้วยการแปลงสภาพจากองค์การสื่อสารมวลชนแห่งประเทศไทย (อ.ส.ม.ท.) ตามพระราชบัญญัติทุนรัฐวิสาหกิจ พ.ศ. 2542 และจดทะเบียนในตลาดหลักทรัพย์แห่งประเทศไทย เมื่อวันที่ 8 ตุลาคม 2547 โดยดำเนินการกระจายหุ้นสู่มหาชน เมื่อวันที่ 17 พฤศจิกายน 2547 บมจ. อสมท มีภารกิจในการประกอบกิจการด้านสื่อสารมวลชน ประกอบด้วยธุรกิจหลักที่ดำเนินการเอง ได้แก่ กิจการสถานีโทรทัศน์โมเดิร์นไนน์ กิจการสถานีวิทยุกระจายเสียง และสำนักข่าวไทย รวมทั้งได้จัดตั้งบริษัทย่อย อีก 2 บริษัท คือ บริษัท พาโนรามา วิลล์ไวด์ จำกัด ดำเนินธุรกิจด้านการผลิตรายการและสารคดีโทรทัศน์ และบริษัท ชีตเอ็มคอต จำกัด ดำเนินธุรกิจประกอบกิจการด้านบันเทิงทุกประเภท ผลิตภัณฑ์และผลิตภัณฑ์ดิจิทัลอื่นๆ พัฒนาสินค้าและจำหน่ายสินค้าพรีเมียม นอกจากนี้ยังร่วมดำเนินกิจการกับผู้ประกอบการเอกชนอื่นๆ ภายใต้สัญญาร่วมดำเนินงาน ได้แก่ บริษัท บางกอกเอ็นเตอร์เทนเมนต์ จำกัด ดำเนินกิจการส่งโทรทัศน์ ไทยทีวีสี ช่อง 3 และกลุ่มบริษัททรู ทีวีเอ็นส์ จำกัด (มหาชน) ดำเนินกิจการให้บริการโทรทัศน์บroadband เป็นสมาชิก True Visions

ข้อเสนอแนะในการปรับปรุง/พัฒนา รัฐวิสาหกิจ

- บมจ. อสมท ต้องพิจารณาการผลิตรายการ content แต่ละรายการใหม่อย่างรอบคอบ ให้ตรงตามความต้องการของผู้บริโภค เพื่อให้เกิดความคุ้มค่าในการลงทุนผลิตรายการ และควบคุมค่าใช้จ่ายในการดำเนินงานโทรทัศน์และวิทยุให้เกิดประโยชน์สูงสุด