



สาขาส่ง

สำนักงานคณะกรรมการนโยบายรัฐวิสาหกิจ กระทรวงการคลัง STATE ENTERPRISE REVIEW: รายงาน

การรถไฟฟ้าขนส่งมวลชนแห่งประเทศไทย (รฟม.) ไตรมาสที่ 2 ประจำปี 2559 (1 ม.ค. 58 – 31 มี.ค. 58)

SOD: ดำเนินโครงการรถไฟฟ้าเพื่อเชื่อมต่อโครงข่ายให้ครอบคลุมพื้นที่กรุงเทพมหานคร และปริมณฑล รวมทั้งสามารถสร้างผลตอบแทนให้องค์กรเพื่อลดภาระของรัฐ

สถานะการดำเนินงาน



ไม่มีปัญหา



มีปัญหาบางเรื่อง



ระมัดระวัง



วิกฤติ

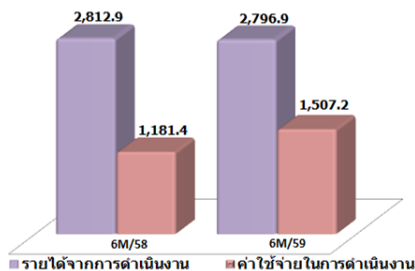
ผลกระทบจากอัตราแลกเปลี่ยนยังคงเป็นปัจจัยสำคัญที่ส่งผลกระทบต่อการทำงานของ รฟม.

ข้อมูลทั่วไป

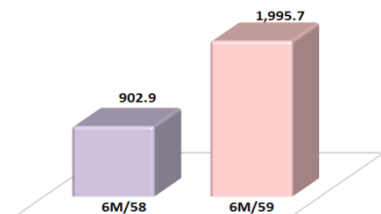
สังกัด: กระทรวงคมนาคม
ประธานกรรมการ: พลเอก ดร. ยอดยุทธ บุญญาธิการ
กรรมการผู้แทน กค.: นายยุทธนา หิยมการุณ
ผู้อำนวยการ: นายพีระยุทธ สิงห์พัฒนากุล
CFO: นายธนสาร สุรวดีกุล
จำนวนพนักงาน: 806 คน
Website: www.mrta.co.th

ข้อมูลด้านการดำเนินงาน

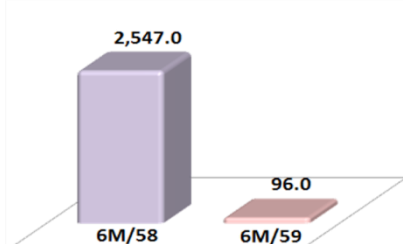
รายได้และค่าใช้จ่ายในการดำเนินงาน



ผลกระทบจากอัตราแลกเปลี่ยน



กำไร (ขาดทุน) สุทธิ



สรุปความคืบหน้าและการดำเนินงานโครงการรถไฟฟ้าสายต่างๆ (ณ เดือนพฤษภาคม 2559)

- ☉ **โครงการรถไฟฟ้ามหานคร สายเฉลิมรัชมงคล ช่วงหัวลำโพง- บางซื่อ**
ระยะทางรวม 20 กิโลเมตร มีบริษัท รถไฟฟ้ากรุงเทพ จำกัด (มหาชน) เป็นผู้รับสัมปทานและมีรูปแบบการให้เอกชนเข้าร่วมลงทุนแบบ PPP Net Cost
- ☉ **โครงการรถไฟฟ้าสายสีม่วงช่วง บางใหญ่-บางซื่อ**
ระยะทางรวม 23 กิโลเมตร คาดว่าจะเปิดให้บริการในปี 2559 มีรูปแบบการให้เอกชนเข้าร่วมลงทุนแบบ PPP Gross Cost โดยรัฐจะเป็นผู้ลงทุนงานโยธา และเอกชนลงทุนงานระบบรถไฟฟ้า
- งานก่อสร้างโยธา ผลงานแล้วเสร็จร้อยละ 100
- งานคัดเลือกเอกชนลงทุนงานระบบรถไฟฟ้า มติคณะรัฐมนตรีเมื่อวันที่ 3 กันยายน 2556 เห็นชอบตามมติคณะกรรมการกั่นกรองเรื่องเสนอคณะรัฐมนตรี คณะที่ 1 (ฝ่ายเศรษฐกิจ) ในคราวประชุมครั้งที่ 5/2556 เมื่อวันพฤหัสบดีที่ 22 สิงหาคม 2556 เสนอ โดยเห็นชอบผลการพิจารณาคัดเลือกเอกชนลงทุนงานระบบรถไฟฟ้าและรับจ้างดำเนินการ งานสัญญาที่ 4 โครงการรถไฟฟ้าสายสีม่วง ช่วงบางใหญ่-บางซื่อ (สถานีคลองบางไผ่-สถานีเตาปูน) ซึ่งบริษัท รถไฟฟ้ากรุงเทพ จำกัด (มหาชน) เป็นผู้ได้รับการคัดเลือก และร่างสัญญาฯ ที่ได้มีการปรับตามข้อสั่งเกิดของสำนักงานอัยการสูงสุดและการรถไฟฟ้าขนส่งมวลชนแห่งประเทศไทย ตามนัยมาตรา 21 แห่งพระราชบัญญัติว่าด้วยการให้เอกชนเข้าร่วมงานหรือดำเนินการในกิจการของรัฐ พ.ศ. 2535
- ☉ **รถไฟฟ้าสายสีน้ำเงิน ช่วงหัวลำโพง-บางแค และช่วงบางซื่อ-ท่าพระ**
ระยะทางรวม 27 กิโลเมตร คาดว่าจะสามารถเปิดให้บริการได้ในปี 2559 มีรูปแบบการให้เอกชนเข้าร่วมลงทุนแบบ PPP Gross Cost โดยรัฐจะเป็นผู้ลงทุนงานโยธา และเอกชนลงทุนระบบงานรถไฟฟ้า ซึ่งความคืบหน้าล่าสุด ณ สิ้นเดือนงานก่อสร้างโยธามีความคืบหน้าร้อยละ 75.93 ช้ากว่าแผนงาน 0.59
- ☉ **โครงการรถไฟฟ้าสายสีเขียว ช่วงแบริ่ง - สมุทรปราการ** งานก่อสร้างโยธามีความคืบหน้าร้อยละ 84.73 เร็วกว่าแผนร้อยละ 3.58
- ☉ **โครงการรถไฟฟ้าสายสีเขียว ช่วงหมอชิต - คูคต** งานก่อสร้างโยธามีความคืบหน้าร้อยละ 58.46 เร็วกว่าแผนงานร้อยละ 0.05

ข้อมูลทางการเงินที่สำคัญ

	6M/58 2558 (ค.ค. - มี.ค. 58)	6M/59(ค.ค. - มี.ค. 59)	%Chg	ม.ค. - มี.ค. 58	ม.ค. - มี.ค. 59	%Chg	ค.ค. - 5.ค. 58	%Chg (QoQ)	
ฐานะทางการเงิน									
เงินสด	2,396.4	3,094.0	89.9%	3,094.0	5,876.1	89.9%	2,878.2	104.2%	
สินทรัพย์รวม	240,821.1	233,651.7	8.2%	233,651.7	252,696.4	8.2%	245,139.7	-74.9%	
หนี้สินรวม	225,334.1	123,152.5	92.6%	123,152.5	237,207.1	92.6%	229,025.6	3.6%	
ทุนรวม	15,487.0	21,786.7	15.489.4	21,786.7	15,489.4	-28.9%	16,114.1	-3.9%	
กำไร(ขาดทุน)สะสม	14,541.1	20,840.7	14,543.4	20,840.7	14,543.4	-30.2%	15,168.1	-4.1%	
ผลการดำเนินงาน									
รายได้จากการดำเนินงาน	5,668.9	2,812.9	2,796.9	-0.6%	1,347.6	1,399.2	3.8%	1,396.2	0.2%
รายได้รวม	5,720.4	4,831.0	2,334.3	-51.7%	1,589.0	431.2	-72.9%	1,716.0	-74.9%
ค่าใช้จ่ายจากการดำเนินงาน	2,442.1	1,207.2	1,228.4	1.8%	1,207.2	615.0	-49.1%	613.0	0.3%
ค่าใช้จ่ายรวม	4,998.7	2,215.5	2,238.3	1.0%	1,094.6	1,127.4	3.0%	1,172.2	-3.8%
กำไรจากการดำเนินงาน	3,226.8	1,605.7	1,568.6	-2.3%	743.0	784.2	5.5%	783.2	0.1%
ดอกเบี้ยจ่าย	1,741.4	833.8	833.6	0.0%	436.1	412.7	-5.4%	432.7	-4.6%
กำไรเงินได้นิติบุคคล	-	0.0	0.0	0.0%	0.0	0.0	0.0%	0.0	0.0%
EBITDA	5,142.7	2,563.7	2,525.8	-1.5%	1,222.0	1,262.7	3.3%	1,261.9	0.1%
กำไร(ขาดทุน)สุทธิ	721.7	2,547.0	96.0	-96.2%	494.4	-696.2	-240.8%	543.7	-228.0%
อื่นๆ									
ค่าใช้จ่ายพนักงาน	526.2	249.3	271.1	8.8%	249.3	136.5	-45.2%	134.2	
กำไร (ขาดทุน) จากอัตราแลกเปลี่ยน	-518.1	1,995.7	-734.1	-136.8%	-	-1,039.0	-	304.6	
ค่าเสื่อมราคา/ค่าตัดจำหน่าย	1,915.8	958.0	957.2	-0.1%	479.0	478.4	-0.1%	478.8	
เงินนำส่ง/เงินรับผล	-	-	-	-	-	-	-	-	
เงินอุดหนุนจากงบประมาณ	4,168.7	2,241.5	2,194.3	-2.1%	1,054.5	1,093.4	3.7%	1,099.5	
งบลงทุน (เป้าหมาย)	-	-	-	-	-	-	-	-	
งบลงทุนเบิกจ่าย	-	-	-	-	-	-	-	-	
อัตราส่วนทางการเงิน									
ROA	0.3%	2.18%	0.08%		0.85%	-1.10%		0.9%	
ROE	4.7%	23.38%	1.24%		9.08%	-17.98%		13.5%	
D/E (เท่า)	14.55	5.65	15.31		5.65	15.31		14.21	
Net Profit Margin	12.6%	52.72%	4.11%		31.11%	-161.44%		31.7%	

ที่มา : งบการเงินที่ยังไม่ผ่านการสอบทานจาก สตง.

หมายเหตุ : ข้อมูล ณ วันที่ 27 พฤษภาคม 2557

