



สำนักงานคณะกรรมการนโยบายรัฐวิสาหกิจ กระทรวงการคลัง

STATE ENTERPRISE REVIEW: รายงาน

สาขาสถาบันการเงิน

ธนาคารออมสิน
ประจำปี 2559 (1 ม.ค. 59 – 31 มี.ค. 59)

SOD: การมุ่งเน้นการสร้างมูลค่าเพิ่มให้แก่ชุมชน และเศรษฐกิจฐานราก และส่งเสริมการออมของประชาชน โดยมีการบริหารจัดการซึ่งสนับสนุน โดยระบบเทคโนโลยีสารสนเทศที่มีประสิทธิภาพ

สถานะการดำเนินงาน

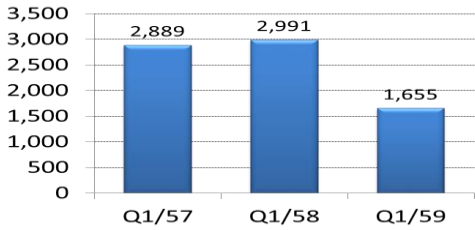


ข้อมูลทั่วไป

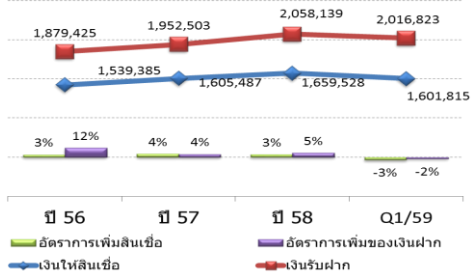
สังกัด: กระทรวงการคลัง
 ประธานกรรมการ: นายกุลิศ สมบัติศิริ
 กรรมการผู้แทน กค.: นายประกาศ ดงเอียด
 นายสุทธิชัย สังขมณี นายพิพัฒน์ ชันทอง
 ผู้อำนวยการ: นายชาติชาย พยุหนาวีชัย
 CFO: นายวิทย์ รัตนการ
 จำนวนพนักงาน: 15,242 คน
 Website: www.gsb.or.th

ข้อมูลด้านการดำเนินงาน

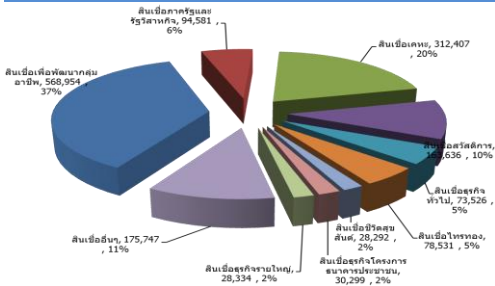
กำไรสุทธิ



เงินฝากและสินเชื่อคงค้าง



เงินให้สินเชื่อแยกตามประเภทธุรกิจ



- ฐานะการเงินของธนาคารออมสิน ณ Q1/59 เปรียบเทียบกับ ณ Q1/58 มีสินทรัพย์รวมจำนวน 2,383,675 ลบ. ลดลงร้อยละ 5.69 โดยมีเงินให้สินเชื่อไม่รวมดอกเบี้ยค้างรับจำนวน 1,601,815 ลบ. เพิ่มขึ้นร้อยละ 0.87 หนี้สินจำนวน 2,235,440 ลบ. เพิ่มขึ้นร้อยละ 5.80 ขณะที่เงินฝากมีจำนวน 2,016,823 ลบ. เพิ่มขึ้นร้อยละ 5.42
- ผลประกอบการใน Q1/59 ธนาคารออมสินมีกำไรสุทธิ 1,655 ลบ. ต่ำกว่าใน Q1/58 ร้อยละ 44.65 รายได้รวมมีจำนวน 28,882 ลบ. สูงกว่าใน Q1/58 ร้อยละ 0.55 ค่าใช้จ่ายรวมมีจำนวน 19,524 ลบ. ต่ำกว่าใน Q1/58 ร้อยละ 1.86 และหนี้สูญและสงสัยจะสูญมีจำนวน 7,703 ลบ. เพิ่มขึ้นจาก Q1/58 ร้อยละ 32.90 สำหรับรายได้ดอกเบี้ยมีจำนวน 26,652 ลบ. ลดลงร้อยละ 0.13 และรายได้ค่าธรรมเนียมและบริการมีจำนวน 1,237 ลบ. เพิ่มขึ้นร้อยละ 11.84
- โครงการที่สำคัญ
 - โครงการให้ความช่วยเหลือทางการเงินแก่ผู้ประกอบการใน 3 จังหวัดชายแดนภาคใต้ โดยธนาคารดำเนินการแทน ธปท. ตั้งแต่ 1 ก.ย. 53 โดยคณะรัฐมนตรีได้ขยายระยะเวลาสิ้นสุดโครงการจากเดิมวันที่ 31 ธ.ค. 57 เป็น 31 ธ.ค. 60 โดยคิดดอกเบี้ยในอัตรา ร้อยละ 0.01 ต่อปี ณ วันที่ 31 มี.ค. 58 ธนาคารมียอดเบิกใช้จำนวน 12 ราย จำนวนเงิน 18,790 ลบ.
 - โครงการให้ความช่วยเหลือทางการเงินแก่ผู้ที่ได้รับความเสียหายจากอุทกภัย ปี 2554 ธนาคารได้ให้กู้ตามโครงการดังกล่าวแล้ว วงเงิน 59,652.01 ลบ. คิดดอกเบี้ยในอัตราร้อยละ 3.00 ต่อปี ไม่เกิน 5 ปี หลังจากนั้นเป็นไปตามประกาศของธนาคาร ณ วันที่ 31 มี.ค. 59 มีลูกหนี้เข้าร่วมโครงการคงเหลือจำนวน 49,728 ราย จำนวนเงิน 28,479.12 ลบ. (เงินของธนาคารจำนวน 8,563.75 ลบ. และเงินที่ ธปท. ให้ธนาคารกู้ยืมจำนวน 19,915.37 ลบ.)

ข้อมูลทางการเงินที่สำคัญ

| หน่วย: ล้านบาท | 2556 | 2557 | 2558 | ม.ค.-มี.ค. 58 | ม.ค.-มี.ค. 59 | %Chg |
|---|-----------|-----------|-----------|---------------|---------------|------------|
| ฐานะทางการเงิน | | | | | | |
| เงินให้สินเชื่อ (ไม่รวมดอกเบี้ยค้างรับ) | 1,539,385 | 1,605,487 | 1,659,528 | 1,588,037 | 1,601,815 | 0.87% |
| สินทรัพย์รวม | 2,174,959 | 2,259,197 | 2,404,416 | 2,255,408 | 2,383,676 | 5.69% |
| เงินฝาก | 1,879,425 | 1,952,503 | 2,058,139 | 1,913,129 | 2,016,823 | 5.42% |
| หนี้สินรวม | 2,040,334 | 2,111,917 | 2,252,661 | 2,112,875 | 2,235,440 | 5.80% |
| ทุนรวม | 134,625 | 147,280 | 151,754 | 142,533 | 148,236 | 4.00% |
| กำไร(ขาดทุน)สุทธิ | 132,201 | 142,004 | 148,144 | 135,191 | 139,998 | 3.56% |
| ผลการดำเนินงาน | | | | | | |
| รายได้ดอกเบี้ย | 105,620 | 106,955 | 103,815 | 26,686 | 26,652 | -0.13% |
| รายได้ค่าธรรมเนียมและบริการ | 4,124 | 4,452 | 5,022 | 1,106 | 1,237 | 11.84% |
| รายได้จากการดำเนินงานอื่น | 191 | 3,719 | 3,070 | 931 | 994 | 6.72% |
| รายได้รวม | 109,553 | 115,126 | 111,908 | 28,723 | 28,882 | 0.55% |
| ค่าใช้จ่ายดอกเบี้ย | 51,713 | 51,301 | 45,749 | 11,762 | 12,611 | 7.22% |
| ค่าใช้จ่ายค่าธรรมเนียมและบริการ | 383 | 444 | 432 | 86 | 108 | 25.07% |
| ค่าใช้จ่ายจากการดำเนินงานอื่น | 33,908 | 34,275 | 34,985 | 8,046 | 6,805 | -15.42% |
| ค่าใช้จ่ายรวม | 86,004 | 86,020 | 81,166 | 19,894 | 19,524 | -1.86% |
| รายได้ดอกเบี้ยสุทธิ | 53,907 | 55,654 | 58,066 | 14,924 | 14,041 | -5.92% |
| ค่าเผื่อหนี้สูญและสงสัยจะสูญ | 4,467 | 4,688 | 8,043 | 5,796 | 7,703 | 32.90% |
| กำไร(ขาดทุน)สุทธิ | 19,082 | 24,418 | 22,699 | 2,991 | 1,655 | -44.65% |
| อื่นๆ | | | | | | |
| ค่าใช้จ่ายพนักงาน | 18,082 | 19,033 | 19,678 | 4,860 | 3,668 | -24.53% |
| กำไร (ขาดทุน) จากอัตราแลกเปลี่ยน | 143 | 147 | 104 | 21 | 46 | 118.26% |
| เงินนำส่ง/เงินรับผล | 12,746 | 13,023 | 13,382 | 13,145 | 13,382 | 1.80% |
| เงินอุดหนุนจากงบประมาณ | | | | | | |
| NPL | 19,191 | 24,635 | 30,872 | 32,853 | 42,024 | 27.92% |
| เป้าหมายการปล่อยสินเชื่อ | 1,678,309 | 879,650 | 736,744 | 120,000 | 114,500 | -4.58% |
| สินเชื่อปล่อยใหม่ (ไม่รวม Turnover) | 1,300,000 | 889,396 | 615,516 | 138,945 | 526,275 | 278.76% |
| อัตราสินเชื่อใหม่ต่อเป้าหมาย (%) | 77.46% | 101.11% | 84% | 115.8% | 459.6% | 296.96% |
| อัตราส่วนทางการเงิน | | | | | | |
| ROA | | 1.10% | 0.97% | 0.13% | 0.07% | |
| ROE | 14.17% | 16.58% | 14.96% | 2.10% | 1.12% | |
| D/E (เท่า) | 15.16 | 14.34 | 14.84% | 14.82 | 15.08 | |
| NIM | | 2.51% | 2.49% | 0.64% | 0.61% | 125043.85 |
| BIS/การเงินต่างประเทศเงินกองทุน | 10.56% | 11.11% | 10.80% | 11.83% | 11.45% | 1119286.14 |
| NPL ต่อเงินให้สินเชื่อ (%) | 1.14% | 1.37% | 1.61% | 1.86% | 2.20% | |



สำนักงานคณะกรรมการนโยบายรัฐวิสาหกิจ กระทรวงการคลัง

STATE ENTERPRISE REVIEW: รายงาน

สาขาสถาบันการเงิน

ธนาคารออมสิน
ประจำปี 2559 (1 ม.ค. 59– 31 มี.ค. 59)

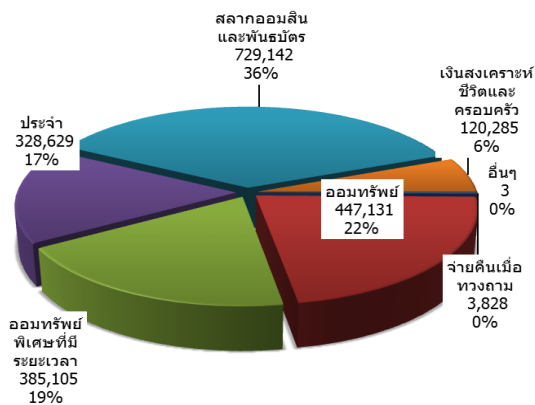
นโยบายรัฐ

การดำเนินงานตามนโยบายรัฐบาล

- โครงการตามมาตรการส่งเสริมความเป็นอยู่ในระดับหมู่บ้าน โดยการให้สินเชื่อกองทุนหมู่บ้านและชุมชนเมือง (กองทุนฯ) ที่ได้รับการจัดชั้นเป็นกองทุนระดับ A และ B จากสำนักงานกองทุนหมู่บ้านและชุมชนเมืองแห่งชาติ กองทุนฯ ละไม่เกิน 1 ลบ. วงเงินธนาคาร 30,000 ลบ. ระยะเวลาชำระเงินทุนไม่เกิน 7 ปี โดย ณ วันที่ 31 มี.ค. 59 มีกองทุนฯ เข้าร่วมโครงการคงเหลือ 22,316 ราย จำนวนเงิน 22,118.13 ลบ.
- โครงการสินเชื่อดอกเบี้ยต่ำเพื่อเป็นเงินทุนหมุนเวียนให้แก่ผู้ประกอบการขนาดกลางและขนาดย่อม (SMEs) และโครงการสินเชื่อดอกเบี้ยต่ำเพื่อเป็นเงินทุนหมุนเวียนให้แก่ผู้ประกอบการขนาดกลางและขนาดย่อม (SMEs) ระยะที่ 2 ธนาคารได้ให้สินเชื่อกับธนาคารพาณิชย์และสถาบันการเงินเฉพาะกิจที่เข้าร่วมโครงการฯ รวมวงเงินโครงการ 150,000 ณ วันที่ 31 มี.ค. 59 มียอดเบิกใช้ตามโครงการทั้งสิ้นเป็นจำนวนเงิน 98,656.66 ลบ. และ 47,586.17 ล้านบาท ตามลำดับ

ข้อมูลอื่นๆ ที่สำคัญ

เงินรับฝากแยกตามประเภท



อัตราส่วนทางการเงินที่สำคัญ

| | BIS | NPL/สินเชื่อ | NIM | L/D Ratio |
|---------------------------|-------|--------------|------|-----------|
| ค่าเฉลี่ยธนาคารพาณิชย์ไทย | 17.04 | 2.98 | 2.78 | 105.00 |
| ธนาคารออมสิน | 11.45 | 2.20 | 2.28 | 91.27 |

การประเมินผลการดำเนินงาน

| ตัวชี้วัดผลการดำเนินงาน ปี ๒๕๕๗ | หน่วยวัด | น้ำหนัก (%) | ผลการดำเนินงาน |
|--|----------------|-------------|----------------|
| ๑. การประเมินกระบวนการ/ระบบของรัฐวิสาหกิจ | คะแนน | ๕๐ | ๕๓.๐๐๐ |
| ๒. ผลลัพธ์ (Result) | | ๖๐ | ๕๓.๐๐๐ |
| ๒.๑. สิ้นสุดตามพันธกิจของธนาคาร | สัมฤทธิ์ผล | ๒๐ | ๕๐.๐๐๐ |
| ๒.๒. การสร้างความพึงพอใจในการให้บริการลูกค้าธนาคาร | ร้อยละ | ๒ | ๓๐.๐๐๐ |
| ๒.๓. จำนวนสาขาหรือหน่วยให้บริการที่เปิดให้บริการใหม่ในอำเภอที่ยังไม่มีธนาคารออมสิน | ระดับ | ๓ | ๕๐.๐๐๐ |
| ๒.๔. ระดับความเข้าใจในการให้ความรู้ทางการเงิน (Financial Literacy) | ระดับ | ๗ | ๕๐.๐๐๐ |
| ๒.๕. ค่าใช้จ่ายดำเนินงานต่อรายได้สุทธิจากการให้บริการ | ร้อยละ | ๕ | ๕๐.๐๐๐ |
| ๒.๖. ความเสี่ยงของเงินกองทุน | ร้อยละ | ๔ | ๕๓.๐๐๐ |
| ๒.๗. ระดับความผูกพันของพนักงานที่มีต่อธนาคารออมสิน | คะแนน | ๓ | ๕๐.๐๐๐ |
| ๒.๘. การบริหารความเสี่ยง | ร้อยละ/ล้านบาท | ๑๐ | ๕๕.๐๐๐ |
| ๒.๙. การจัดตั้งฐานข้อมูลให้กับกระทรวงการคลัง (Data Set) | ระดับ | ๔ | ๕๐.๐๐๐ |
| ๒.๑๐. การนำข้อมูลเข้าสู่ระบบ GPMIS - SCE | คะแนน | ๒ | ๕๐.๐๐๐ |
| รวม | | ๑๐๐ | ๕๓.๐๐๐ |

ผู้จัดทำ: นางสาวธนวรรณ ช่างเผือก
 สำนัก : กองพัฒนาธุรกิจวิสาหกิจ 3
 ผู้อำนวยการสำนัก : นางสาวสุวรรณา ตักดีโกศล
 โทรศัพท์ : 0 2298 5880-7 ต่อ 2129
 วันที่จัดทำ : 31 กรกฎาคม 2559

วิเคราะห์ผลการดำเนินงาน

- ผลประกอบการใน Q1/59 ธนาคารออมสินมีกำไรสุทธิ 1,655 ลบ. ต่ำกว่าใน Q1/58 ร้อยละ โดยมีสาเหตุมาจากรายได้ดอกเบี้ยลดลง สำหรับค่าเผื่อนี้สูงและสงสัยจะสูงมีจำนวน 7,703 ลบ. เพิ่มขึ้นจาก Q1/58 ที่มีจำนวน 5,796 ลบ. รายได้ดอกเบี้ยสุทธิ และรายได้ค่าธรรมเนียมและบริการสุทธิมีจำนวน 14,041 ลบ. และ 1,129 ลบ. ตามลำดับ
- เงินกองทุน ณ Q1/59 มีจำนวน 145,215 ลบ. ทำให้อัตราส่วนเงินกองทุนต่อสินทรัพย์เสี่ยง (BIS ratio) อยู่ที่ระดับร้อยละ 11.45 สูงกว่าเกณฑ์ความมั่นคงที่ธนาคารแห่งประเทศไทยกำหนดที่ร้อยละ 8.5
- หนี้ที่ไม่ก่อให้เกิดรายได้ ณ Q1/59 มีจำนวน 42,024 ลบ. คิดเป็นร้อยละ 2.21 ของเงินให้สินเชื่อ เพิ่มขึ้นจาก ณ สิ้นปี 57 ที่มีจำนวนร้อยละ 1.86
- อัตราส่วนเงินให้สินเชื่อต่อเงินฝาก ณ Q1/59 เท่ากับร้อยละ 91.27 ต่ำกว่า ณ Q1/58 ที่เท่ากับร้อยละ 83.00 ซึ่งสินเชื่อที่มีสัดส่วนสูงสุดเป็นสินเชื่อเพื่อพัฒนากลุ่มอาชีพ รองลงมาเป็นเงินให้สินเชื่อเคหะ และสินเชื่อสวัสดิการตามลำดับ ขณะที่เงินฝากส่วนใหญ่เป็นเงินฝากออมสินและพันธบัตร และเงินฝากออมทรัพย์พิเศษ
- ส่วนต่างอัตราดอกเบี้ย (NIM) ใน Q1/59 เท่ากับร้อยละ 0.61 ลดลงจาก Q1/58 เล็กน้อย รายได้ดอกเบี้ยสุทธิมีจำนวน 14,041 ลบ. ลดลงร้อยละ 5.92 ขณะที่ผลตอบแทนสุทธิต่อสินทรัพย์เฉลี่ย (ROA) ใน Q1/59 เท่ากับร้อยละ 0.07 ลดลงจาก Q1/58 เล็กน้อย

สรุปการดำเนินงานและข้อเสนอแนะ

สรุปการดำเนินงาน
ผลประกอบการใน Q1/59 ธนาคารออมสินมีกำไรสุทธิ 1,655 ลบ. ลดลงจาก Q1/58 ร้อยละ 44.65 โดยมีสาเหตุมาจากรายได้ดอกเบี้ยสุทธิที่ลดลง และหนี้สูญและหนี้สงสัยจะสูญเพิ่มขึ้น โดยใน Q1/59 ธ.ออมสินมีอัตรา NPL/เงินให้สินเชื่อ อยู่ที่ระดับร้อยละ 2.20 BIS ratio อยู่ที่ระดับร้อยละ 11.83

ข้อเสนอแนะในการปรับปรุง/พัฒนาธุรกิจวิสาหกิจ

- ธนาคารออมสินควรเพิ่มบทบาทในการปล่อยสินเชื่อเศรษฐกิจฐานราก สินเชื่อบุคคล รายย่อย และสินเชื่อธุรกิจขนาดกลางและขนาดย่อม ทั้งนี้ เพื่อให้สอดคล้องตามนโยบายของภาครัฐธนาคารออมสินควรเร่งรัดดำเนินการกำหนดมาตรการในการติดตามและแก้ไขปัญหากรณีการขยายตัวของสินเชื่อพัฒนากลุ่มอาชีพที่มีแนวโน้มสูงขึ้นอย่างต่อเนื่อง