



สำนักงานคณะกรรมการนโยบายรัฐวิสาหกิจ กระทรวงการคลัง

STATE ENTERPRISE REVIEW: รายงาน

สาขาสถาบันการเงิน

บมจ. ธนาคารกรุงไทย
ประจำไตรมาสที่ 1 ปี 2559 (1 ม.ค. 59 – 31 มี.ค. 59)

• **SOD:** เสริมสร้างความมั่นคงทางการเงิน และมีผลตอบแทนต่อผู้ถือหุ้นในระดับที่เหมาะสม สนับสนุนการดำเนินงานภาครัฐ โดยมีการบริหารจัดการผลิตภัณฑ์ และให้บริการในระดับชั้นนำ

สถานะการดำเนินงาน



ไม่มีปัญหา



มีปัญหาบางเรื่อง



ระมัดระวัง



วิกฤติ

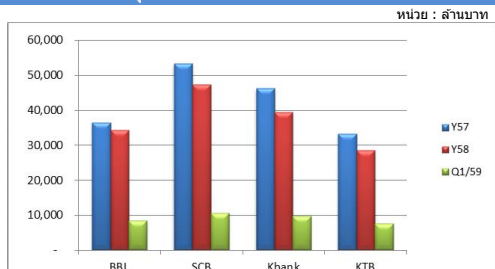
- กำไรสุทธิใน Q1/59 มีจำนวน 7,539.86 ลบ.
- สินเชื่อปล่อยใหม่ใน Q1/59 มีจำนวน 42,206 ลบ.

ข้อมูลทั่วไป

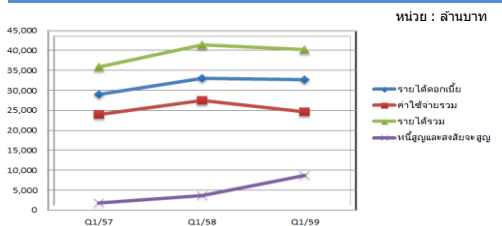
สังกัด : กระทรวงการคลัง
ประธานกรรมการ : นายสมชัย สัจจะพงษ์
กรรมการผู้แทน กค. : นายสมชัย สัจจะพงษ์
นายสมชาย พูลสวัสดิ์
นายไกรฤทธิ์ อุชุกานนท์ชัย
กรรมการผู้จัดการ: นายารักษ์ อ้นยางษ์
CFO : นางกิตติยา โดระเกษม
จำนวนพนักงาน : 24,057 คน
จำนวนสาขา : 1,214 สาขา
Website : www.Ktb.co.th

ข้อมูลด้านการดำเนินงาน

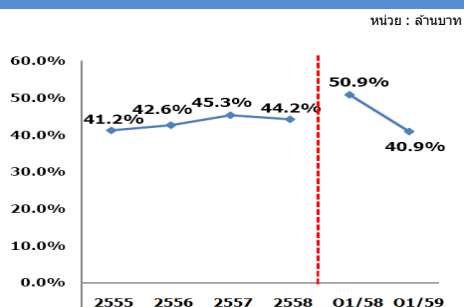
กำไรสุทธิเปรียบเทียบธนาคารอื่น



รายได้และค่าใช้จ่าย



Cost to income



ที่มา : บมจ.ธนาคารกรุงไทย (งบรวม) ที่ยังไม่ผ่านการรับรองจาก สดง. ของ บมจ. ธนาคารกรุงไทย
บมจ. ธนาคารไทยพาณิชย์, บมจ. ธนาคารกสิกรไทย และบมจ. ธนาคารกรุงเก่า

- **สินทรัพย์รวม ณ สิ้น Q1/59** มีจำนวน **2,851,180.90** ลบ. เมื่อเปรียบเทียบกับ ณ สิ้นปี 58 เพิ่มขึ้นจำนวน 35,851.25 ลบ. หรือร้อยละ 1.27 โดยรายการหลักที่เพิ่มขึ้นได้แก่ รายการระหว่างธนาคารและตลาดเงินสุทธิมีจำนวน 496,110.18 ลบ. เพิ่มขึ้นจำนวน 98,950.21 ลบ. หรือร้อยละ 24.85 รายการเงินให้สินเชื่อแก่ลูกค้าที่มีจำนวน 1,996,587.83 ลบ. ลดลงจำนวน 36,662.65 ลบ. หรือร้อยละ 1.80 และรายการเงินลงทุนสุทธิมีจำนวน 225,259.18 ลบ. ลดลง 21,822.79 ลบ. หรือร้อยละ 8.83
- **หนี้สินรวม ณ สิ้น Q1/59** มีจำนวน **2,583,607.03** ลบ. เมื่อเปรียบเทียบกับ ณ สิ้นปี 58 เพิ่มขึ้นจำนวน 18,574.71 ลบ. หรือร้อยละ 0.72 โดยมีรายการเงินรับฝากเท่ากับ 2,092,753.82 ลบ. ลดลงจำนวน 42,744.69 ลบ. หรือร้อยละ 2.00 รายการระหว่างธนาคารและตลาดเงินสุทธิเท่ากับ 225,567.47 ลบ. เพิ่มขึ้นจำนวน 31,324.63 ลบ. หรือร้อยละ 16.13 และมีรายการตราสารหนี้ที่ออกและเงินกู้ยืมเท่ากับ 117,842.69 ลบ. เพิ่มขึ้นจำนวน 1,602.22 ลบ. หรือร้อยละ 1.38
- **กำไรสุทธิใน Q1/59** เปรียบเทียบกับ **Q1/58** มีจำนวน **7,539.86** ลบ. ลดลงจำนวน 388.96 ลบ. หรือร้อยละ 4.91 โดยเป็นผลมาจากหนี้สูญ หนี้สงสัยจะสูญ และขาดทุนจาก การด้อยค่า (Provision) เพิ่มขึ้นอย่างมีนัยสำคัญ 4,898.82 ลบ. หรือร้อยละ 131.53 ตามแนวโน้ม NPL ที่เพิ่มสูงขึ้น 13,659.84 ลบ. หรือร้อยละ 17.89 โดยมีรายได้จากการดำเนินงานรวม 30,722.75 ลบ. เพิ่มขึ้น 3,635.45 หรือร้อยละ 13.42 ค่าใช้จ่ายจากการดำเนินงานอื่นๆ รวม 12,463.63 ลบ. ลดลง 702.57 หรือร้อยละ 5.34 โดยมีสัดส่วนต้นทุนหรือค่าใช้จ่ายจากการดำเนินงานต่อรายได้จากการดำเนินงาน (Operating Cost to Income Ratio) เท่ากับ 40.57

ข้อมูลทางการเงินที่สำคัญ

	2556	2557	2558	ม.ค.-มี.ค.58	ม.ค.-มี.ค.59	%Chg
ฐานะทางการเงิน						
เงินให้สินเชื่อ (ไม่รวมดอกเบี้ยค้างรับ)	1,718,734.18	1,960,740.86	2,033,250.48	1,961,092.48	1,996,587.83	1.81%
สินทรัพย์รวม	2,514,770.55	2,789,142.57	2,815,329.65	2,892,546.37	2,851,180.90	-1.43%
เงินฝาก	1,883,781.17	2,151,268.25	2,135,498.51	2,196,566.38	2,092,753.82	-4.73%
หนี้สินรวม	2,308,680.26	2,553,275.92	2,565,032.32	2,648,535.14	2,583,607.02	-2.45%
ทุนรวม	206,090.29	235,866.65	250,297.35	244,011.23	267,573.88	9.66%
กำไร(ขาดทุน)สะสม	106,512.87	126,860.32	142,400.54	134,591.74	149,939.33	11.40%
ผลการดำเนินงาน						
รายได้ดอกเบี้ย	111,402.86	118,624.66	132,525.32	33,048.49	32,665.88	-1.16%
รายได้ค่าธรรมเนียมและบริการ	17,368.57	18,094.24	24,223.84	4,992.27	6,130.25	22.79%
รายได้จากการดำเนินงานอื่น	14,137.75	11,589.98	14,396.11	3,416.31	1,449.68	-57.57%
รายได้รวม	142,909.18	148,308.88	171,145.27	41,457.07	40,245.81	-2.92%
ค่าใช้จ่ายดอกเบี้ย	46,921.37	49,322.77	51,657.47	13,710.01	11,325.31	-17.39%
ค่าใช้จ่ายค่าธรรมเนียมและบริการ	1,656.85	1,771.04	2,880.43	659.76	921.08	39.61%
ค่าใช้จ่ายจากการดำเนินงานอื่น	40,313.49	43,637.55	50,919.65	13,166.21	12,463.63	-5.34%
ค่าใช้จ่ายรวม	88,891.71	94,731.37	105,457.55	27,535.98	24,710.02	-10.26%
รายได้ดอกเบี้ยสุทธิ	64,481.50	69,301.88	80,867.86	19,338.48	21,340.57	10.35%
ค่าเผื่อหนี้สูญและสงสัยจะสูญ	12,310.53	13,654.30	30,541.51	3,724.41	8,623.23	131.53%
ภาษีเงินได้นิติบุคคล	7,777.67	6,732.17	5,604.75	1,977.56	1,775.25	-10.23%
กำไรสุทธิส่วนที่เป็นของบริษัทใหญ่	33,929.27	33,191.03	28,493.77	7,928.82	7,539.86	-4.91%
กำไรสุทธิ	33,929.27	33,191.04	29,541.47	8,219.12	7,860.63	-4.36%
อื่นๆ						
ค่าใช้จ่ายพนักงาน	23,512.47	24,197.15	27,373.53	7,872.52	7,715.22	-2.00%
กำไร (ขาดทุน) จากอัตราแลกเปลี่ยน	4,580.84	4,826.52	6,700.62	1,091.60	1,826.77	67.35%
เงินเป็นผล	2,750.00	2,812.50	2,375.00	0/0	0/0	0/0
เงินอุดหนุนจากงบประมาณ	0.00	0.00	0.00	0.00	0.00	0.00
NPL	56,458.00	56,147.00	76,371.00	68,057.00	90,030.84	32.29%
เป้าหมายการปล่อยสินเชื่อ	110,000.00	80,000.00	109,000.00	27,250.00	16,397.00	-39.83%
สินเชื่อปล่อยใหม่ (ไม่รวม Turnover)	642,093.00	597,883.00	447,593.00	134,049.00	42,206.00	-68.51%
อัตราการสิ้นเชิงใหม่ต่อเป้าหมาย (%)	583%	747%	411%	492%	257%	-47.67%
อัตราส่วนทางการเงิน						
ROA	1.42%	1.27%	1.05%	1.17%	1.20%	-
ROE	17.45%	15.15%	12.15%	13.89%	11.16%	-
NIM	2.76%	2.69%	2.93%	2.80%	3.17%	-
BIS/ภาระเงินค่าประกันต่อเงินกองทุน	14.79%	14.85%	15.22%	14.15%	15.72%	-
NPL ต่อเงินให้สินเชื่อ (%)	3.28%	2.86%	3.76%	3.47%	4.51%	-
L/D Ratio (%)	90.83%	88.21%	94.94%	88.96%	95.15%	-
D/E (เท่า)	11.20	10.80	10.25	10.85	9.66	-

ที่มา : งบการเงินไตรมาสที่ 1 ปี 2559 (งบรวม) ของ บมจ. ธนาคารกรุงไทย ที่ยังไม่ผ่านการรับรองจาก สดง.



สำนักงานคณะกรรมการนโยบายรัฐวิสาหกิจ กระทรวงการคลัง

STATE ENTERPRISE REVIEW: รายงาน

สาขาสถาบันการเงิน

ม.จ. ธนาคารกรุงไทย
ประจำปีงบประมาณที่ 1 ปี 2559 (1 ม.ค. 59 – 31 มี.ค. 59)

นโยบายรัฐ

• ม.จ. ธนาคารกรุงไทย ได้ดำเนินการสนับสนุนนโยบายของภาครัฐในการช่วยเหลือสนับสนุนกลุ่มลูกค้าธุรกิจขนาดเล็ก (SME) ให้เข้าถึงแหล่งเงินทุน โดยธนาคารได้ออกผลิตภัณฑ์ใหม่ "สินเชื่อ rSME กรุงไทยเอาใจ 'ไซส์เล็ก'" ยึดหยุ่นในเรื่องเอกสารประกอบการกู้ เพียงมีใบคำสั่งซื้อหรือใบเสร็จรับเงิน ก็กู้ได้ง่ายขึ้น ด้วยวงเงินกู้สูงสุด 20 ลบ. ผ่อนชำระนานถึง 10 ปี เหมาะสำหรับ SME ที่ดำเนินกิจการมาอย่างน้อย 2 ปี และต้องการเสริมสภาพคล่องขยายกิจการ หรือเสริมความมั่นใจให้กับคู่ค้าด้วยหนังสือค้ำประกัน

ข้อมูลอื่นๆ ที่สำคัญ

อันดับความน่าเชื่อถือ

อันดับความน่าเชื่อถือ	Standard and Poor's	Moody's Investors Services	Fitch Ratings
- Long-term	BBB	Baa1	BBB
- Short-term	A-2	P-2	F3
Hybrid Tier 1 (USD)	B+	B1	B
Outlook	Stable	Stable	Stable

อัตราส่วนทางการเงินที่สำคัญ

Ratio	Peer*	KTB
NPL	2.98	4.51
BIS	17.04	15.72
L/D	105.00	95.15
NIM	2.78	3.17
ROA	1.32	1.20

ที่มา : * ข้อมูลที่เปิดเผยในตลาดหลักทรัพย์แห่งประเทศไทย และ ข้อมูล (Peer Group) ธนาคารแห่งประเทศไทย ณ 31 มี.ค. 59

การประเมินผลการดำเนินงาน

เกณฑ์การดำเนินงาน	หมวดวัด	ปีงบวัด (ปีงบวัด)	ค่าของตัวชี้วัด	ผลการดำเนินงาน	คะแนน	ส่วนรวมทั้งหมด
I. ผลการประเมินการดำเนินงาน / ครอบคลุม 10 รายการ						
หมวด 1 การปฏิบัติงาน		40		4,133.3		
หมวด 2 การวางแผนกลยุทธ์						
หมวด 3 การปฏิบัติงานและผลสัมฤทธิ์	ผลสัมฤทธิ์	40	906.25	312.75	4,133.3	1,653.3
หมวด 4 การบริการลูกค้า และ การจัดการความรู้						
หมวด 5 การดูแลลูกค้า						
หมวด 6 การพัฒนาบุคลากร						
II. ผลลัพธ์						
ผลลัพธ์เชิงปริมาณและเชิงคุณภาพ		40		4,059.6		
2.1 อัตราส่วนเงินให้สินเชื่อต่อเงินฝาก	ร้อยละ	4	79.01	82.86	5,000.0	0.3000
ผลลัพธ์ด้านการปฏิบัติงาน						
2.2 ความพึงพอใจของลูกค้า (Customer Satisfaction)	ร้อยละ	4	85	94.2	4,800.0	0.1934
ผลลัพธ์ด้านการดำเนินงาน						
2.3 การบริหารความเสี่ยง						
2.3.1 ค่าโรตารีความเสี่ยงด้านเครดิต	ด้านภาพ	3	10,900	55,465	5,000.0	0.1500
2.3.2 ค่าโรตารีความเสี่ยงด้านตลาด	ด้านภาพ	3	31,200	36,194	5,000.0	0.1500
2.3.3 อัตราส่วนความเสี่ยงด้านเครดิต	ร้อยละ	5	22.35	28.29	5,000.0	0.2500
2.4 อัตราส่วนความเสี่ยงด้านตลาด	ร้อยละ	4	1.93	7.07	3,710.0	0.1388
2.5 อัตราส่วนความเสี่ยงด้านเครดิต	ร้อยละ	6	6.34	18.62	5,000.0	0.3000
2.7 ค่าดัชนีการดำเนินงานด้านความเสี่ยงการดำเนินงาน	ร้อยละ	5	68.31	68.18	3,311.3	0.1634
ผลลัพธ์ด้านการปฏิบัติงาน						
2.8 ผลการดำเนินงานด้านความยั่งยืนและผลกระทบต่อชุมชน	ร้อยละ	4	4.20	4,115.0	5,000.0	0.2000
ผลลัพธ์ด้านการปฏิบัติงาน						
2.9 การบริหารความเสี่ยง						
2.9.1 อัตราส่วน NPLs ต่อเงินให้สินเชื่อ (net)	ร้อยละ	3	1.30	1.58	1,000.0	0.0300
2.9.2 อัตราส่วน NPLs ต่อเงินฝาก	ร้อยละ	2	0.550	0.60	2,600.0	0.0220
2.9.3 จำนวน NPLs ต่อสินทรัพย์	ด้านภาพ	3	39,000	61,340	1,000.0	0.0300
III. ผลการประเมินการดำเนินงาน						
2.10.1 ความสามารถในการแข่งขัน	ด้านภาพ	3	8,893	8,903	3,147.1	0.0884
2.10.2 อัตราส่วนกำไรสุทธิต่อรายได้รวม	ร้อยละ	3	1.12	1.09	3,117.6	0.0931
ผลลัพธ์ด้านการวัด						
2.11 ความพึงพอใจของธนาคาร/องค์กรสำคัญ	ร้อยละ	2	90	98.7	4,740.0	0.0948
2.11.1 ความพึงพอใจของธนาคาร/องค์กรสำคัญ	ร้อยละ	2	90	98.7	4,740.0	0.0948
2.11.2 Turn Around Time (ระยะเวลาตั้งแต่ยื่นคำขอสินเชื่อถึงเริ่มการอนุมัติสินเชื่อ)	ร้อยละ	2	91	95.87	5,000.0	0.1000
2.12 ความพึงพอใจของลูกค้า (Customer Satisfaction)	ผลสัมฤทธิ์	2	95.0	95.0	4,932.0	0.0984
รวม	ปีงบวัด	100			40,585.3	0.8817

ผู้จัดทำ: นางสาววิรัช เดิมขันธ์
สำนัก: กองพัฒนารัฐวิสาหกิจ 3
ผู้อำนวยการสำนัก: นางสาวสุธารัตน์ ศักดิ์โกศล
โทรศัพท์: 0 2298 5880-9 ต่อ 2127
วันที่จัดทำ: 30 มิถุนายน 2559

วิเคราะห์ผลการดำเนินงาน

- **อัตราเงินกองทุนต่อสินทรัพย์เสี่ยง (BIS Ratio)** ม.จ. ธนาคารกรุงไทย ได้นำหลักเกณฑ์ Basel III ตามประกาศของธนาคารแห่งประเทศไทย (ธปท.) มาบังคับใช้ โดย ณ สิ้น Q1/59 ธนาคารมีเงินกองทุนรวมทั้งสิ้น จำนวน 303,387.98 ลบ. และมีสินทรัพย์ถ่วงน้ำหนักตามความเสี่ยงจำนวน 1,930,062.6 ลบ. ทำให้มีอัตราเงินกองทุนต่อสินทรัพย์เสี่ยงเท่ากับร้อยละ 15.72 เมื่อเปรียบเทียบกับ ณ สิ้นปี 58 ที่มี BIS Ratio อยู่ที่ร้อยละ 15.22 แล้วเพิ่มขึ้นร้อยละ 0.5 โดยในจำนวนนี้เป็น Tier 1 Ratio อยู่ที่ร้อยละ 11.89 อย่างไรก็ตาม จะเห็นว่าธนาคารมีระดับเงินกองทุนที่มั่นคงและเพียงพอในการดำเนินงาน และอยู่ในระดับแข็งแกร่งที่สูงกว่าเกณฑ์ของ ธปท. ที่ร้อยละ 8.5 แต่ก็ยังต่ำกว่าค่าเฉลี่ยของธนาคารพาณิชย์ขนาดใหญ่ที่มีอัตราส่วนดังกล่าวอยู่ที่ร้อยละ 17.04
- **สินเชื่อต่อคุณภาพ (NPLs)** ณ สิ้น Q1/59 ธนาคารมี NPLs จำนวน 90,030.84 ลบ. ซึ่งเพิ่มขึ้น 10,568 ลบ. หรือร้อยละ 18.38 จาก ณ 31 ธันวาคม 2558 โดยมี NPLs ต่อเงินให้สินเชื่อ เท่ากับร้อยละ 4.51 ซึ่งสินเชื่อต่อคุณภาพที่เพิ่มขึ้นส่วนใหญ่มาจากกลุ่มลูกค้า Corporate และ SME รายใหญ่ ส่วนที่เหลือมาจากกลุ่มลูกค้า SME และรายย่อย ซึ่งเป็นผลมาจากภาวะเศรษฐกิจชะลอตัว อย่างไรก็ตาม NPLs ต่อเงินให้สินเชื่อของธนาคาร สูงกว่าค่าเฉลี่ยของธนาคารพาณิชย์ขนาดใหญ่ที่มีอัตราส่วนดังกล่าวอยู่เกือบเท่าตัว ซึ่งธนาคารได้มีนโยบายกำกับดูแลลูกค้าอย่างใกล้ชิดรวมถึงการติดตามหนี้
- **รายได้ดอกเบี้ยสุทธิต่อสินทรัพย์เฉลี่ย (NIM)** ใน Q1/59 ธนาคารอยู่ที่ร้อยละ 3.17 เพิ่มขึ้นจาก Q1/58 ที่มีอัตราส่วนดังกล่าวร้อยละ 0.37 แต่สูงกว่าค่าเฉลี่ยของธนาคารพาณิชย์ขนาดใหญ่ที่มีอัตราส่วนดังกล่าวที่ร้อยละ 2.78
- **อัตราผลตอบแทนต่อสินทรัพย์เฉลี่ย (ROA)** ณ สิ้น Q1/59 เท่ากับร้อยละ 1.20 เพิ่มขึ้นจาก Q1/58 ที่มีอัตราส่วนดังกล่าวร้อยละ 0.03 และต่ำกว่าค่าเฉลี่ยของธนาคารพาณิชย์ขนาดใหญ่ที่มีอัตราส่วนดังกล่าวอยู่ที่ร้อยละ 1.32
- **สัดส่วนเงินให้สินเชื่อต่อเงินฝากรวม (L/D)** ณ สิ้น Q1/59 เท่ากับร้อยละ 95.15 เพิ่มขึ้นจาก ณ สิ้นปี 58 ที่มีอัตราส่วนดังกล่าวที่ร้อยละ 0.21 แต่ยังคงต่ำกว่าค่าเฉลี่ยของธนาคารพาณิชย์ขนาดใหญ่ที่มีอัตราส่วนดังกล่าวอยู่ที่ร้อยละ 105.00

สรุปการดำเนินงานและข้อเสนอแนะ

สรุปการดำเนินงานโดยรวม

ม.จ. ธนาคารกรุงไทย กำหนดวิสัยทัศน์ ดังนี้ "กรุงไทย ก้าวไกล ไปกับคุณ" Growing Together – มุ่งมั่นดูแลและพัฒนาศักยภาพของบุคลากร เพื่อสนับสนุนการเติบโตและความมั่นคงแก่ลูกค้า สร้างคุณภาพที่ดีขึ้นแก่สังคมและสิ่งแวดล้อม และสร้างผลตอบแทนที่ดีอย่างยั่งยืนแก่ผู้ถือหุ้น

โดย Q1/59 เทียบกับ ณ สิ้นปี 2558 ธนาคารมีผลการดำเนินงานที่สำคัญ ดังนี้

- 1) อัตราส่วนเงินให้สินเชื่อต่อเงินฝาก ร้อยละ 92.4 เทียบกับ ณ สิ้นปี 2558 เพิ่มขึ้นร้อยละ 0.02
- 2) รายได้ดอกเบี้ยสุทธิ 18,603 ลบ. เทียบกับ Q1/58 เพิ่มขึ้นร้อยละ 14.20 อัตราส่วนรายได้ดอกเบี้ยสุทธิต่อสินทรัพย์เฉลี่ย ร้อยละ 2.77 เทียบกับ Q1/58 เพิ่มขึ้นร้อยละ 0.38 และมีรายได้ที่ไม่ใช่ดอกเบี้ย จำนวน 8,321 ลบ. (รายได้จากการดำเนินการอื่น 3,302 ลบ. และ รายได้จากค่าธรรมเนียม 5,019 ลบ.) เพิ่มขึ้นร้อยละ 14.20 คิดเป็นร้อยละ 32 ของรายได้ทั้งหมด
- 3) Cost to income Ratio ร้อยละ 40.9 ลดลงจากไตรมาสเดียวกันของปีที่แล้วร้อยละ 10
- 4) NPL ต่อเงินให้สินเชื่อ (net) ร้อยละ 1.9 เพิ่มขึ้นจาก ณ สิ้นปี 2558 ร้อยละ 0.2
- 5) Coverage Ratio ร้อยละ 101.10 ลดลงจาก ณ สิ้นปี 2558 ร้อยละ 9.4
- 6) กำไรสุทธิ 7,539.86 ลบ.

ข้อเสนอแนะในการปรับปรุง/พัฒนารัฐวิสาหกิจ

- เนื่องจากแนวโน้มเศรษฐกิจชะลอตัวอย่างต่อเนื่อง ธนาคารจึงควรระมัดระวังการเพิ่มขึ้นของ NPLs ของกลุ่ม Corporate และ SME รายใหญ่ โดยมีมาตรการกำกับและติดตามอย่างใกล้ชิด