



# สำนักงานคณะกรรมการนโยบายรัฐวิสาหกิจ กระทรวงการคลัง

## STATE ENTERPRISE REVIEW: รายงาน

สาขาสังคมและเทคโนโลยี

การท่องเที่ยวแห่งประเทศไทย (ททท.)  
ไตรมาส 2 ประจำปี 2559 (1 ม.ค. 59 – 31 มี.ค. 59)

SOD : ส่งเสริมและสนับสนุนอุตสาหกรรมการท่องเที่ยวของประเทศไทยให้สามารถแข่งขันได้ในตลาดโลก ด้วยการบริหารจัดการและระบบข้อมูลที่มีประสิทธิภาพ

### สถานะการดำเนินงาน



➢ ความล่าช้าของข้อมูลรายได้จากการท่องเที่ยว ซึ่งต้องรอผลจากกระทรวงการท่องเที่ยวและกีฬา

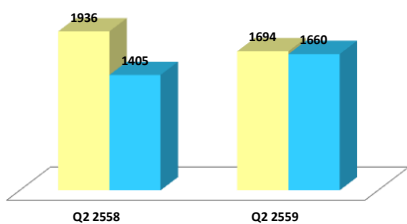
### ข้อมูลทั่วไป

**สังกัด :** กระทรวงการท่องเที่ยวและกีฬา  
**ประธานกรรมการ :** นายอภิสิทธิ์ สารสิน  
**กรรมการผู้แทน กค. :** นายรินทร์ วัลยาณมิตร  
**ผู้อำนวยการ :** นายยุทธศักดิ์ สุภสร  
**CFO :** -  
**จำนวนพนักงาน :** 1,078 คน (พนักงาน 1,021 คน และ ลูกจ้างประจำ 57 คน)  
**Website :** <http://thai.tourismthailand.org>

### ข้อมูลด้านการดำเนินงาน

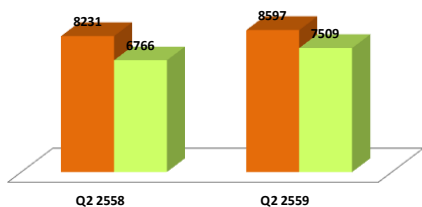
#### รายได้รวม ค่าใช้จ่ายรวม

■ รายได้รวม ■ ค่าใช้จ่ายรวม หน่วย : ลบ.

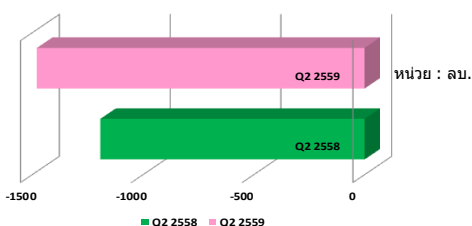


#### สินทรัพย์รวม และหนี้สินรวม

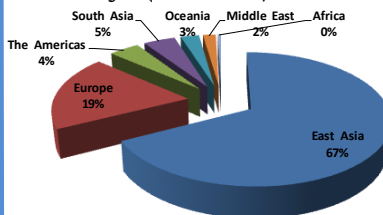
■ สินทรัพย์รวม ■ หนี้สินรวม หน่วย : ลบ.



#### EBITDA



- สรุปสถิตินักท่องเที่ยวต่างชาติที่เดินทางเข้าประเทศไทย จนถึงเดือนมิถุนายน 2559 พบว่ามีจำนวนทั้งหมด 16,591,904 คน เมื่อจำแนกตามภูมิภาคพบว่านักท่องเที่ยวจากภูมิภาคเอเชียตะวันออกเฉียงใต้เดินทางท่องเที่ยวประเทศไทยมากที่สุด เป็นจำนวน 11,194,461 คน คิดเป็นร้อยละ 67 ลำดับที่สองและสามคือภูมิภาคยุโรปและเอเชียใต้ จำนวน 3,134,493 คน และ 744,204 คน คิดเป็นร้อยละ 19 และ 5 ตามลำดับ โดยนักท่องเที่ยวที่เดินทางมาประเทศไทยมากที่สุดคือนักท่องเที่ยวจากประเทศจีน จำนวน 4,899,484 คน คิดเป็นร้อยละ 30 ของจำนวนนักท่องเที่ยวทั้งหมด ลำดับถัดมาคือนักท่องเที่ยวจากประเทศมาเลเซีย มีจำนวน 1,738,180 คน คิดเป็นร้อยละ 10 ลำดับที่สามคือนักท่องเที่ยวจากประเทศเกาหลีใต้ มีจำนวน 725,499 คน คิดเป็นร้อยละ 4 ลำดับที่สี่คือนักท่องเที่ยวจากประเทศญี่ปุ่น มีจำนวน 689,461 คน คิดเป็นร้อยละ 4 และลำดับที่ห้าคือนักท่องเที่ยวจากประเทศลาว มีจำนวน 663,886 คน คิดเป็นร้อยละ 4
- จังหวัดที่มีรายได้จากผู้เยี่ยมเยือนสูงสุด 5 อันดับ ณ เดือนพฤษภาคม 59 ได้แก่ 1. กรุงเทพฯ จำนวน 59,098 ล้านบาท 2.ภูเก็ต จำนวน 21,243 ล้านบาท 3.ชลบุรี จำนวน 20,006 ล้านบาท 4.กระบี่ จำนวน 5,844 ล้านบาท และ 5.สุราษฎร์ธานี จำนวน 5,786 ล้านบาท
- จังหวัดที่มีจำนวนผู้เยี่ยมเยือนสูงสุด 5 อันดับ ณ เดือนพฤษภาคม 59 ได้แก่ 1. กรุงเทพฯ จำนวน 5,181,647 คน 2.ภูเก็ต จำนวน 1,490,245 คน 3.ภูเก็ต จำนวน 837,909 คน 4.กาญจนบุรี จำนวน 679,686 คน 5.เชียงใหม่ จำนวน 611,823 คน



- จังหวัดที่มีอัตราการเข้าพักสูงสุด 5 อันดับ ณ เดือนพฤษภาคม 59 ได้แก่ 1. ชัยนาท ร้อยละ 79.64 2. กรุงเทพฯ ร้อยละ 79.36 3. สุพรรณบุรี ร้อยละ 78.22 4. ระยอง ร้อยละ 78.10 และ 5. ชลบุรี ร้อยละ 76.5

สถิตินักท่องเที่ยวต่างชาติที่เดินทางเข้าประเทศไทย จนถึงเดือนมิถุนายน 2559

ข้อมูล กลุ่มสถิติและเศรษฐกิจการท่องเที่ยว

### ข้อมูลทางการเงินที่สำคัญ

	2558	6M/58 (ค.ค. 57- มี.ค. 58)	6M/59 (ค.ค. 58- มี.ค. 59)	%Chg	ม.ค.- มี.ค. 58	ม.ค.- มี.ค. 59	%Chg	ค.ค.- ธ.ค. 58	%Chg (QoQ)
หน่วย : ล้านบาท									
<b>ฐานะทางการเงิน</b>									
เงินสด	3,389	4,456	3,130	(30%)	4,456	3,130	(30%)	4,969	(37%)
สินทรัพย์รวม	6,698	8,231	8,597	4%	8,231	8,597	4%	8,241	4%
หนี้สินรวม	5,659	6,766	7,509	11%	6,766	7,509	11%	7,187	4%
ทุนรวม	1,040	1,465	1,088	(26%)	1,465	1,088	(26%)	1,054	3%
กำไร(ขาดทุน)สะสม	981	1,406	1,029	(27%)	1,406	1,029	(27%)	995	3%
<b>ผลการดำเนินงาน</b>									
รายได้จากการดำเนินงาน	123	65	67	3%	34	36	6%	31	18%
รายได้รวม	5,961	3,430	3,188	(7%)	1,936	1,694	(13%)	1,494	13%
ค่าใช้จ่ายจากการดำเนินงาน	5,239	2,598	2,909	12%	1,244	1,555	25%	1,354	15%
ค่าใช้จ่ายรวม	5,829	2,885	3,140	9%	1,405	1,660	18%	1,480	12%
กำไรจากการดำเนินงาน	(5,116)	(2,533)	(2,841)	12%	(1,210)	(1,518)	26%	(1,324)	15%
ดอกเบี้ยจ่าย	0	0	0		0	0		0	
ภาษีเงินได้นิติบุคคล	0	0	0		0	0		0	
EBITDA	(5,044)	(2,497)	(2,783)	11%	(1,193)	(1,479)	24%	(1,343)	10%
กำไร(ขาดทุน)สำหรับเดือน	132	545	47	(91%)	531	33	(94%)	15	123%
<b>อื่นๆ</b>									
ค่าใช้จ่ายพนักงาน	880	443	463	5%	225	245	9%	218	13%
กำไร(ขาดทุน) จากอัตราแลกเปลี่ยน	67	(25)	(11)	(57%)	(14)	0	(102%)	(11)	(102%)
ค่าเสื่อมราคา/ค่าตัดจำหน่าย	72	36	58	62%	17	39	133%	19	107%
เงินนำส่ง/เงินปันผล	0	0	0		0	0		0	
เงินอุดหนุนจากงบประมาณ	5,645	2,802	3,076	10%	1,351	1,625	20%	1,451	12%
งบลงทุน (เป้าหมาย)	138	95	160	68%	44	152	247%	8	1802%
งบลงทุนเบิกจ่าย	128	77	13	(83%)	29	6	(80%)	7	(17%)
อัตราการเบิกจ่าย (%)	92.50%	81%	8%		67%	4%		95%	
<b>อัตราส่วนทางการเงิน</b>									
ROA	2%	13%	1%		26%	2%		1%	
ROE	13%	74%	9%		145%	12%		6%	
D/E (เท่า)	5.44	4.62	6.90		4.62	6.90		6.82	
Net Profit Margin	2%	16%	1%		27%	2%		1%	

ที่มา : ข้อมูลงบการเงินทั้งหมดมาจากงบการเงินเบื้องต้นก่อนการรับรองงบการเงินจาก สตง.



สาขาสังคมและ  
เทคโนโลยี

# สำนักงานคณะกรรมการนโยบายรัฐวิสาหกิจ กระทรวงการคลัง

## STATE ENTERPRISE REVIEW: รายงาน

การท่องเที่ยวแห่งประเทศไทย (ททท.)  
ไตรมาส 2 ประจำปี 2559 (1 ม.ค. 59 – 30 มี.ค. 59)

### นโยบายรัฐ

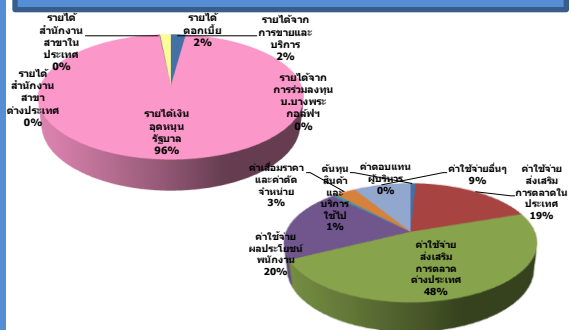
- กำหนดเป้าหมายสร้างรายได้จากการท่องเที่ยว 2.4 ล้านบาท แบ่งเป็นรายได้จากตลาดต่างประเทศ 1.56 ล้านล้านบาท และรายได้จากตลาดในประเทศ 8.5 แสนล้านบาท
- รัฐบาลเน้นการเติบโตจากภายในและกำหนดให้การท่องเที่ยวมีบทบาทสำคัญในการขับเคลื่อนเศรษฐกิจ โดยเฉพาะการพัฒนาการท่องเที่ยวระดับท้องถิ่น
- นโยบายเร่งด่วน ได้แก่ มาตรการส่งเสริมให้ชาวไทยเดินทางท่องเที่ยวในประเทศ โดยสร้างรายการนำเที่ยวของแต่ละเดือนให้ครอบคลุมทุกกลุ่มจังหวัด ให้ ททท. ร่วมมือกับสมาคมโรงแรม สมาคมด้านการขนส่ง เพื่ออำนวยความสะดวกให้ชาวไทยเดินทางท่องเที่ยวในราคาถูก และจัดกรรมกระตุ้นให้ชาวไทยเดินทางท่องเที่ยวในประเทศมากขึ้น ผ่านการส่งเสริมการขายต่างๆ อาทิ การขอรับการสนับสนุนรางวัลจากภาคเอกชน ในส่วนของมาตรการส่งเสริมนักท่องเที่ยวต่างประเทศ ได้แก่ มาตรการเน้นกลุ่ม High End กลุ่ม CLMV และอาเซียน และส่งเสริมนักท่องเที่ยวกลุ่ม MICE
- นโยบายระยะยาว ส่งเสริมการท่องเที่ยวในระดับกลุ่มจังหวัด ระดับจังหวัดเพื่อการสร้างแหล่งท่องเที่ยวใหม่ โดยกำหนดเป็น 1 ตำบล 1 แหล่งท่องเที่ยว ซึ่งแต่ละแหล่งท่องเที่ยวจะต้องมีผลิตภัณฑ์ที่เป็นเอกลักษณ์ สร้าง content เพื่อดึงดูดนักท่องเที่ยวให้เดินทางและจับจ่ายใช้สอย

### ข้อมูลอื่นๆ ที่สำคัญ

#### กำไร (ขาดทุน) สุทธิ และกำไรจากการดำเนินงาน



#### โครงสร้างรายได้และค่าใช้จ่าย



#### การประเมินผลการดำเนินงาน

ผลการดำเนินงานรัฐวิสาหกิจรายครึ่งปี ประจำปีบัญชี 2559 ของ ททท.

ตัวชี้วัด	เป้าหมาย	ค่าจริง
<b>ผลลัพธ์ด้านการนำองค์กร</b> รายได้จากการท่องเที่ยว (ลบ.) 1. นักท่องเที่ยวชาวต่างชาติ 2. ผู้เยี่ยมเยือนชาวไทย	1,500,000 800,000	อยู่ระหว่างดำเนินการ
<b>ผลลัพธ์ด้านผลิตภัณฑ์และบริการ</b> 1. จำนวนการเรียกใช้งาน mobile applications (ครั้ง) 2. Unique IP ของ website ที่ดำเนินการโดย ททท.	15,209,290 34,220,965	6,466,003 6,483,477
<b>ผลลัพธ์ด้านการเงินและการตลาด</b> 1. ร้อยละความสามารถในการเบิกจ่ายตามแผน 2. ค่าใช้จ่ายบริหารเทียบค่าใช้จ่ายรวม (ร้อยละ)	90 23.0	52.84 22.21
<b>คะแนนเฉลี่ย</b>		<b>1.3537</b>

### วิเคราะห์ผลการดำเนินงาน

- โครงสร้างรายได้และค่าใช้จ่ายหลักเป็นการใช้เงินอุดหนุนจากรัฐบาล เนื่องจาก ททท. เป็นรัฐวิสาหกิจประเภทส่งเสริมที่ไม่แสวงหากำไร
- รายได้รวมไตรมาส 2 ปี 59 จำนวน 1,694 ลบ. เพิ่มขึ้นจากไตรมาส 1 ปี 59 จำนวน 200 ลบ. คิดเป็นร้อยละ 13 แบ่งเป็นรายได้เงินอุดหนุนจากรัฐบาล จำนวน 1,625 ลบ. รายได้จากขายและบริการ จำนวน 36 ลบ. และรายได้อื่นๆ จำนวน 33 ลบ.
- ค่าใช้จ่ายรวม ไตรมาส 2 ปี 59 จำนวน 1,660 ลบ. เพิ่มขึ้นจากไตรมาส 1 ปี 59 จำนวน 180 ลบ. คิดเป็นร้อยละ 12 ค่าใช้จ่ายส่วนใหญ่ประกอบด้วย ค่าใช้จ่ายส่งเสริมการตลาด จำนวน 1,249 ลบ. ค่าใช้จ่ายผลประโยชน์พนักงาน จำนวน 245 ลบ. ค่าตอบแทนผู้บริหาร 8 ลบ. ค่าเสื่อมราคาและค่าตัดจำหน่าย จำนวน 39 ลบ. ต้นทุนสินค้าและบริการไปป์ จำนวน 10 ลบ. และเป็นค่าใช้จ่ายอื่นๆ จำนวน 108 ลบ.
- สินทรัพย์รวม ไตรมาส 2 ปี 59 จำนวน 8,597 ลบ. เพิ่มขึ้นจากไตรมาส 1 ปี 59 จำนวน 356 ลบ. คิดเป็นร้อยละ 4 โดยมีสินทรัพย์หมุนเวียน ประกอบด้วย เงินสดและรายการเทียบเท่าเงินสด จำนวน 3,130 ลบ. เงินลงทุนชั่วคราว จำนวน 3,860 ลบ. และสินทรัพย์ไม่หมุนเวียน ส่วนที่ดิน อาคาร และอุปกรณ์ จำนวน 982 ลบ. เงินลงทุนในบริษัทร่วม จำนวน 70 ลบ. และเงินลงทุนในบริษัทย่อย จำนวน 200 ลบ.
- หนี้สินรวม ไตรมาส 2 ปี 59 มีจำนวน 7,509 ลบ. เพิ่มขึ้นจากไตรมาส 1 ปี 59 จำนวน 322 ลบ. คิดเป็นร้อยละ 4 โดยมีหนี้สินหมุนเวียน เงินอุดหนุนรอการรับระยะยาว จำนวน 5,383 ลบ. และเป็นหนี้สินไม่หมุนเวียน เงินอุดหนุนรอการรับระยะยาว จำนวน 778 ลบ. และประมาณการหนี้สินผลประโยชน์พนักงาน จำนวน 633 ลบ.
- ความสามารถในการเบิกจ่ายงบลงทุน ไตรมาส 2 ปี 59 โดยงบลงทุนเป้าหมายจำนวน 152 ลบ. เบิกจ่ายได้จริง 6 ลบ. คิดเป็นร้อยละ 4
- ROA ROE และ Net Profit Margin ไตรมาส 2 ปี 59 มีค่าร้อยละ 2 ร้อยละ 2 และร้อยละ 2 ตามลำดับ เมื่อเปรียบเทียบกับช่วงเดียวกันของปีก่อน พบว่า ททท. มีความสามารถในการทำกำไรลดลง
- ความคืบหน้าการดำเนินงานของกิจการลงทุนและร่วมทุนของ ททท.  
- บริษัท ไทยแลนด์ ทริวิลจ คาร์ดี จำกัด มีจำนวนสมาชิกทั้งหมด ณ วันที่ 31 มีนาคม 2559 จำนวน 3,464 ราย ขาดทุนสุทธิ 1,401 ลบ. ขาดทุนสะสม 826 ลบ. เงินสดและเงินฝากสถาบันการเงินคงเหลือ 370 ลบ.  
- กิจการนำพอรูนอำเภอสันกำแพง ผลประกอบการงวด 2 เดือน มีกำไรสุทธิ 7 ลบ. เงินสดและเงินฝากสถาบันการเงิน 65 ลบ.  
- บริษัท ไทยจัดการลงสกาย จำกัด กำไรสุทธิ 0.37 ลบ. ขาดทุนสะสม 63 ลบ. เงินสดและเงินฝากสถาบันการเงิน 32 ลบ.

#### สรุปการดำเนินงานและข้อเสนอแนะ

##### สรุปการดำเนินงาน

- ททท. ไตรมาสที่ 2 ปี 59 มีผลการดำเนินงานทางการเงินดีขึ้นกว่าไตรมาสที่ผ่านมา แต่เมื่อเปรียบเทียบกับช่วงเดียวกันของปีก่อน ททท. มีรายได้ลดลง และมีค่าใช้จ่ายเพิ่มขึ้นอย่างเห็นได้ชัด สำหรับการเบิกจ่ายงบลงทุนเบิกจ่ายได้ต่ำกว่าแผนมาก

##### ข้อเสนอแนะในการปรับปรุง/พัฒนาธุรกิจ

- ททท. ควรเร่งรัดการเบิกจ่ายงบลงทุนให้เป็นไปตามแผนที่กำหนดไว้
- ตัวชี้วัด ความสำเร็จในการให้บริการข้อมูลผ่านช่องทางสื่อออนไลน์ ตัวชี้วัดย่อย จำนวนการเรียกใช้งาน Mobile Applications และ Unique IP ของ website ที่ดำเนินการโดย ททท. ประมาณการสมมติฐานหากผลการดำเนินงานสม่ำเสมอทั้งปีจะมีผลการดำเนินงานต่ำกว่าค่าเป้าหมาย ททท. จึงควรวិเคราะห์ประเด็นปัญหาที่ส่งผลให้ผลการดำเนินงานดังกล่าวไม่เป็นไปตามเป้าหมาย กำหนดแนวทางแก้ไข และรายงานผู้บริหารที่กำกับดูแล เพื่อพิจารณาอย่างใกล้ชิด

ผู้จัดทำ : นางสาวปณิญาณี งามปลั่ง  
สำนัก : กองพัฒนาธุรกิจ 2  
ผู้อำนวยการสำนัก : นางสาวรสา กาญจนสาย  
โทรศัพท์ : 02-298-5880-7 ต่อ 2155  
วันที่จัดทำ : วันที่ 3 สิงหาคม 2559