



# สำนักงานคณะกรรมการนโยบายรัฐวิสาหกิจ กระทรวงการคลัง

## STATE ENTERPRISE REVIEW: รายงาน

สถาบันวิจัยวิทยาศาสตร์และเทคโนโลยีแห่งประเทศไทย (วว.)  
ประจำไตรมาส 2 ปี 2559 (1 ม.ค. 59 – 31 มี.ค. 59)

สังคมและเทคโนโลยี

**SOD:**มุ่งเน้นการสร้างเอกลักษณ์และความชำนาญด้านการวิจัยและพัฒนานวัตกรรมและนำผลงานไปใช้ประโยชน์ในเชิงพาณิชย์ รวมทั้งถ่ายทอดองค์ความรู้เพื่อนำไปสู่การพัฒนาประเทศทั้งในด้านการเรียนรู้และการให้บริการต่อประชาชน

### สถานะการดำเนินงาน



ไม่มีปัญหา    มีปัญหาบางเรื่อง    ระวัง    วิกฤติ

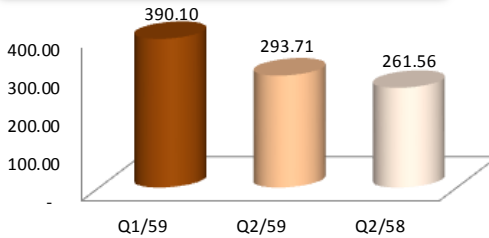
- การเบิกจ่ายงบลงทุนไม่เป็นไปตามเป้าหมาย

### ข้อมูลทั่วไป

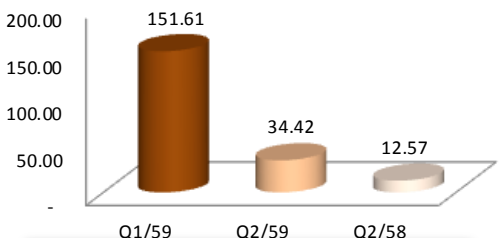
**สังกัด:** กระทรวงวิทยาศาสตร์และเทคโนโลยี  
**ประธานกรรมการ:** พลโทเกรียงไกร ศรีสอ่าว  
**กรรมการผู้แทน กค.:** นายสมชาย แสงรัตนสินเดช  
**ผู้ว่าการ:** นางลักขมีย์ ปลั่งแสงมาศ  
**CFO:** นางชุตีมา เอี่ยมโชติชวลิต  
**จำนวนพนักงาน/ลูกจ้าง :** 910 คน แบ่งเป็น พนักงาน 617 คน ลูกจ้างประจำ 60 คน ลูกจ้างทั่วไป 200 คน และลูกจ้างเฉพาะกิจ 33 คน  
**Website:** www.tistr.or.th

### ข้อมูลด้านการดำเนินงาน

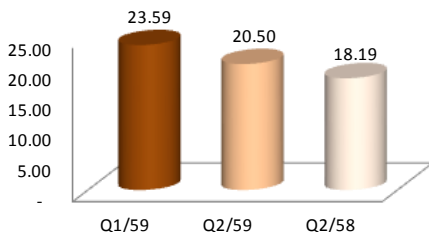
รายได้รวม 293.71 ลบ.



รายได้สูงกว่า (สูงกว่า) ค่าใช้จ่าย 34.42 ลบ.



รายได้จากการดำเนินงาน 20.50 ลบ.



**ผลการดำเนินงานของ วว. ที่ได้รับมอบหมายให้ดำเนินการตามข้อสั่งการนายกรัฐมนตรี และรัฐมนตรีว่าการกระทรวงวิทยาศาสตร์และเทคโนโลยีแห่งประเทศไทย**

- ให้พัฒนาผู้ปลูกกาแฟอาราบิก้า โดย วว. ได้ดำเนินการเพิ่มผลผลิตต่อพื้นที่ ลดต้นทุนการผลิต เพิ่มมูลค่าผลผลิต และพัฒนาโมเดลการผลิตกาแฟอินทรีย์เพื่อการขยายผล โดยดำเนินการแล้วเสร็จทุกกิจกรรม
- การพัฒนา OTOP และกรมการแผนงานวิทยาศาสตร์ เทคโนโลยี และนวัตกรรม (วทน.) โดยให้บูรณาการร่วมกันระหว่างกระทรวงมหาดไทย และกระทรวงวิทยาศาสตร์และเทคโนโลยี โดย วว. ได้ดำเนินการนำ วทน. ยกระดับ Sectoral Champion สู่อุตสาหกรรมกำลัง 6 จำนวน 5 พื้นที่/จังหวัด ได้แก่ ลำปาง มุกดาหาร ตราด และจันทบุรี โดยอยู่ระหว่างดำเนินการ ซึ่งสามารถดำเนินการได้ 60% งานการพัฒนาผู้ประกอบการและผลิตภัณฑ์ OTOP ด้วย วทน. อยู่ระหว่างดำเนินการ ซึ่งสามารถดำเนินการได้ 90%
- นวัตกรรมใหม่ในการผลิตกระแสไฟฟ้า โดย วว. ได้พัฒนานวัตกรรมการผลิตไฟฟ้าจากพลังงานขนาดเล็กพร้อมทั้งประยุกต์ใช้อย่างมีประสิทธิภาพ โดยร่วมกับการไฟฟ้าส่วนภูมิภาค (กฟภ.) โดยอยู่ระหว่างดำเนินการ ซึ่งสามารถดำเนินการได้ 80%
- การส่งเสริมการใช้ประโยชน์ที่มีคุณภาพ ลดการใช้ปุ๋ยเคมี โดย วว. ได้มีโมเดลการผลิตปุ๋ยอินทรีย์เพื่อการขยายผล จำนวน 3 โรง ขณะนี้สามารถดำเนินการได้ 70% อยู่ระหว่างการสร้างโมเดลการผลิตปุ๋ยอินทรีย์เพื่อการขยายผล
- อาคารศูนย์ถ่ายทอดเทคโนโลยีประยุกต์สู่ SMEs จังหวัดปทุมธานี ขณะนี้สามารถดำเนินการได้ 70% โดยได้ทำสัญญาเสร็จเรียบร้อยแล้ว อยู่ระหว่างการส่งมอบพื้นที่
- แนวทางการลดปริมาณขยะและสร้างรายได้ให้กับประชาชน โดยเป้าหมายของ วว. คือ การประเมินสถานภาพขยะชุมชนและเทคโนโลยีที่เหมาะสมในการลดปริมาณขยะและสร้างรายได้โดยบูรณาการทั้งภาครัฐและเอกชน และพิจารณาหาแนวทางเพื่อสร้างแรงจูงใจให้ประชาชนในชุมชนมีส่วนร่วมในการลดปริมาณขยะและสร้างรายได้ให้กับประชาชน โดยสามารถดำเนินการได้แล้วเสร็จทุกกิจกรรม

**แนวทางการเพิ่มรายได้นอกงบประมาณ ของ วว. ประเภทของรายได้นอกงบประมาณของ วว. แบ่งเป็น 4 ประเภท ได้แก่ 1. ค่าบริการงานวิเคราะห์ ทดสอบ สอบเทียบ ตรวจสอบ รับรอง 2. รายได้ในรูปแบบโครงการบริการวิจัย บริการที่ปรึกษา บริการวิเคราะห์ ทดสอบ สอบเทียบ 3. รายได้จากบริการถ่ายทอดเทคโนโลยีเชิงพาณิชย์ 4. รายได้จากการศึกษาอบรม โดยมีแนวทางการเพิ่มรายได้นอกงบประมาณที่สำคัญดังนี้ การขยายขอบข่ายการรับรองห้องปฏิบัติการตามมาตรฐานสากล เพื่อเพิ่มความเชื่อมั่นให้ลูกค้า ขยายขอบข่ายในการให้บริการวิเคราะห์ทดสอบ สอบเทียบ ผูกอบรมเพิ่มขึ้นตามความต้องการของลูกค้า จัดทำแคตตาล็อกผลิตภัณฑ์/เครื่องจักร ที่พร้อมถ่ายทอดและข้อมูลที่สำคัญสำหรับผู้ประกอบการ จัดกิจกรรม Business matching ระหว่างนักวิจัยกับผู้ประกอบการ มีการยื่นข้อเสนอโครงการขอรับงานจากองค์กรขนาดใหญ่เพิ่มขึ้น เข้าร่วม Focus Group ตามกลุ่มอุตสาหกรรมเป้าหมาย เพื่อรับโจทย์มาจัดทำข้อเสนอโครงการ**

### ข้อมูลทางการเงินที่สำคัญ

หน่วย: ล้านบาท	2558	6M/58 (ค.ค. - มี.ค. 58)	6M/59 (ค.ค. - มี.ค. 59)	%Chg	ม.ค. - มี.ค. 58	ม.ค. - มี.ค. 59	%Chg	ค.ค. - ธ.ค. 58	%Chg (QoQ)
<b>ฐานะทางการเงิน</b>									
เงินสด	315.91	467.27	364.62	(21.97)%	467.27	364.62	(21.97)%	368.13	(0.95)%
สินทรัพย์	4,258.83	3,943.03	4,379.73	11.08%	3,943.03	4,379.73	11.08%	4,273.37	2.49%
หนี้สินรวม	2,875.12	2,529.15	2,810.39	11.12%	2,529.15	2,810.39	11.12%	2,834.48	(0.85)%
ทุนรวม	1,383.71	1,413.88	1,569.34	11.00%	1,413.88	1,569.34	11.00%	1,438.89	9.07%
กำไร(ขาดทุน)สะสม	1,383.71	1,413.88	1,569.34	11.00%	1,413.88	1,569.34	11.00%	1,438.89	9.07%
<b>ผลการดำเนินงาน</b>									
รายได้จากการดำเนินงาน	72.83	36.85	44.09	19.65%	18.19	20.50	12.70%	23.59	(13.10)%
รายได้รวม	1,072.15	632.76	683.79	8.06%	261.56	293.71	12.29%	390.10	(24.71)%
ค่าใช้จ่ายจากการดำเนินงาน	881.87	394.99	415.77	5.26%	212.88	219.07	2.91%	196.70	11.37%
ค่าใช้จ่ายรวม	1,045.29	479.29	498.15	3.93%	248.99	259.29	4.14%	238.49	8.72%
กำไรจากการดำเนินงาน	(809.04)	(358.14)	(371.68)	3.78%	(194.69)	(198.57)	1.99%	(173.11)	14.71%
ดอกเบี้ยจ่าย	-	-	-	-	-	-	-	-	-
ภาษีเงินได้นิติบุคคล	-	-	-	-	-	-	-	-	-
EBITDA	(645.62)	(273.84)	(289.30)	5.65%	(158.58)	(158.35)	(0.15)%	(131)	20.58%
กำไร(ขาดทุน)สุทธิ	26.86	153.47	185.64	20.96%	12.57	34.42	173.83%	151.61	(77.30)%
<b>อื่นๆ</b>									
ค่าใช้จ่ายพนักงาน	520.30	258.14	262.22	1.58%	130.91	135.32	3.37%	126.90	6.64%
กำไร (ขาดทุน) จากอัตราแลกเปลี่ยน	-	-	-	-	-	-	-	-	-
ค่าเสื่อมราคา/ค่าตัดจำหน่าย	163.42	84.30	82.38	(2.28)%	36.11	40.22	11.38%	41.79	(3.76)%
เงินสำรอง/เงินปันผล	-	-	-	-	-	-	-	-	-
เงินอุดหนุนจากงบประมาณ	931.33	559.09	608.34	-	226.01	258.94	-	349.42	-
งบลงทุน (เป้าหมาย)	674.18	348.61	864.41	325.81	464.70	196.64	-	-	-
งบลงทุนเบิกจ่าย	355.50	67.16	226.45	50.45	106.88	23.55	-	-	-
อัตราการเบิกจ่าย (%)	52.73%	19.27%	26.20%	15.48%	23.00%	11.98%	-	-	-
<b>อัตราส่วนทางการเงิน</b>									
ROA	0.01	0.08	0.08	0.01	0.03	0.14	-	-	-
ROE	0.02	0.22	0.24	0.04	0.09	0.42	-	-	-
D/E (เท่า)	2.08	1.79	1.79	1.79	1.79	1.97	-	-	-
Net Profit Margin	0.03	0.24	0.27	0.05	0.12	0.39	-	-	-

ที่มา : งบการเงินปี 2558เป็นงบการเงินที่ สดง. รับรองแล้ว งบการเงินไตรมาส 1 และไตรมาส 2 ปี 2559 เป็นงบการเงินเบื้องต้นของ วว.



# สำนักงานคณะกรรมการนโยบายรัฐวิสาหกิจ กระทรวงการคลัง

## STATE ENTERPRISE REVIEW: รายงาน

สาขา  
สังคมและเทคโนโลยี

สถาบันวิจัยวิทยาศาสตร์และเทคโนโลยีแห่งประเทศไทย (วว.)

ประจำไตรมาส 2 ปี 2559 (1 ม.ค. 59 – 31 มี.ค. 59)

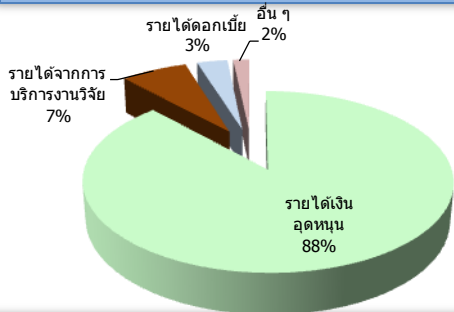
### นโยบายรัฐ

#### การดำเนินงานตามนโยบายรัฐบาล

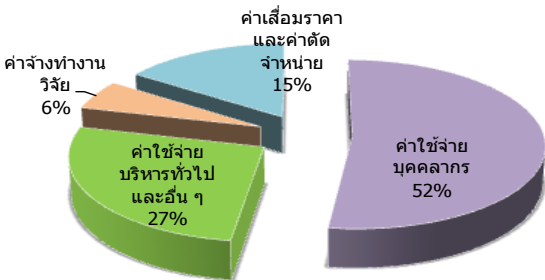
1. การพัฒนาผู้ปลูกกาแฟอาราบิก้า
2. การพัฒนา OTOP และการประชุมบูรณาการ แผนงานวิทยาศาสตร์ เทคโนโลยี และนวัตกรรม โดยบูรณาการร่วมกันระหว่างกระทรวงมหาดไทย และ กระทรวงวิทยาศาสตร์
3. การพัฒนานวัตกรรมการผลิตกระแสไฟฟ้า
4. การส่งเสริมการใช้ปุ๋ยอินทรีย์ที่มีคุณภาพ ลดการใช้ปุ๋ยเคมี
5. แนวทางการลดปริมาณขยะ และสร้างรายได้ให้กับประชาชน
6. การดำเนินการเบิกจ่ายงบลงทุนให้เป็นไปตามเป้าหมาย

### ข้อมูลอื่นๆ ที่สำคัญ

#### โครงสร้างรายได้ ประจำปีไตรมาส 2 ปี 2559



#### โครงสร้างค่าใช้จ่าย ประจำปีไตรมาส 2 ปี 2559



### การประเมินผลการดำเนินงาน

ตัวชี้วัด	เป้าหมาย	ค่าจริง
<b>ทางการเงิน</b>		
1. ร้อยละของรายได้จากงานบริการงานวิทยาศาสตร์และเทคโนโลยี ต่อรายได้จากงบประมาณภาครัฐ	30	18.81
2. ร้อยละค่าใช้จ่ายต่อรายได้	81.66	69.03
<b>ไม่ใช่ทางการเงิน</b>		
1. จำนวนผลผลิตการวิจัยและพัฒนา ด้านอาหาร ผลิตภัณฑ์เพื่อสุขภาพ เครื่องมือแพทย์ พลังงานทดแทน และสิ่งแวดล้อมที่แล้วเสร็จในปี 2559	55	N/A
2. จำนวนการยื่นขอจดสิทธิบัตรและอนุสิทธิบัตรต่อบุคลากร 100 ราย	20.09	6.85
3. จำนวนเทคโนโลยี/ผลิตภัณฑ์ที่นำไปถ่ายทอดสู่เชิงพาณิชย์	21	5

ผู้จัดทำ: นางสาวพรทิพย์ อาษาพิทักษ์  
สำนัก : กองพัฒนารัฐวิสาหกิจ 2  
ผู้อำนวยการสำนัก : นางสาวรสา กาญจนสาย  
โทรศัพท์ : 0 2298 5880 - 7 ต่อ 2167  
วันที่จัดทำ : 1 สิงหาคม 2558

### วิเคราะห์ผลการดำเนินงาน

#### • รายได้รวม

ว. มีรายได้รวม จำนวน 293.70 ลบ. ลดลงจากไตรมาส 1 ปี 2559 จำนวน 96.39 ลบ. คิดเป็นลดลงร้อยละ 24.71 ซึ่งเป็นผลมาจาก รายได้เงินอุดหนุน จำนวน 258.94 ลบ. ลดลงจากไตรมาส 1 ปี 2559 จำนวน 90.48 ลบ. คิดเป็นลดลงร้อยละ 25.90 รายได้จากการบริการงานวิจัย จำนวน 20.50 ลบ. ลดลงจากไตรมาส 1 ปี 2559 จำนวน 3.09 ลบ. คิดเป็นลดลงร้อยละ 13.09 รายได้ดอกเบี้ย จำนวน 9.36 ลบ. ลดลงจากไตรมาส 1 ปี 2559 จำนวน 1.30 ลบ. คิดเป็นลดลงร้อยละ 12.16 และรายได้อื่นๆ จำนวน 4.91 ลบ. ลดลงจากไตรมาส 1 ปี 2559 จำนวน 1.52 ลบ. คิดเป็นลดลงร้อยละ 23.68

#### • ค่าใช้จ่ายรวม

ว. มีค่าใช้จ่ายรวม จำนวน 259.29 ลบ. เพิ่มขึ้นจากไตรมาส 1 ปี 2559 จำนวน 20.80 ลบ. คิดเป็นเพิ่มขึ้นร้อยละ 8.72 เนื่องมาจากมีค่าใช้จ่ายบุคลากร 135.35 ลบ. เพิ่มขึ้นจากไตรมาส 1 ปี 2559 จำนวน 8.42 ลบ. คิดเป็นเพิ่มขึ้นร้อยละ 6.63 ค่าใช้จ่ายบริหารทั่วไปและอื่น ๆ จำนวน 69.01 ลบ. เพิ่มขึ้นจากไตรมาส 1 ปี 2559 จำนวน 13.59 ลบ. คิดเป็นเพิ่มขึ้นร้อยละ 24.52 ค่าจ้างทำงานวิจัย จำนวน 14.74 เพิ่มขึ้นจากไตรมาส 1 ปี 2559 จำนวน 0.37 ลบ. คิดเป็นเพิ่มขึ้นร้อยละ 2.58 แต่อย่างไรก็ตาม ว. มีค่าเสื่อมราคาและค่าตัดจำหน่ายจำนวน 40.22 ลบ. ลดลงจากไตรมาส 1 ปี 2559 จำนวน 1.58 ลบ. คิดเป็นลดลงร้อยละ 3.78

#### • การเบิกจ่ายงบลงทุน

ว. มีเป้าหมายการเบิกจ่ายงบลงทุนปี 2559 จำนวน 1274.80 ลบ. โดยมีเป้าหมายการเบิกจ่ายงบลงทุนไตรมาส 2 ปี 2559 จำนวน 464.70 ลบ. และสามารถเบิกจ่ายได้ จำนวน 106.88 ลบ. คิดเป็นอัตราการเบิกจ่ายร้อยละ 23

#### • รายได้สูงกว่าค่าใช้จ่าย

ว. มีรายได้สูงกว่าค่าใช้จ่ายจำนวน 34.42 ลบ. ลดลงจากไตรมาส 1 ปี 2559 จำนวน 117.19 ลบ. คิดเป็นลดลงร้อยละ 77.30

### สรุปการดำเนินงานและข้อเสนอแนะ

#### สรุปการดำเนินงาน

- วว. เป็นรัฐวิสาหกิจสังกัดกระทรวงวิทยาศาสตร์และเทคโนโลยี มีวัตถุประสงค์ที่จะดำเนินงานวิจัย พัฒนา และให้บริการวิทยาศาสตร์และเทคโนโลยี เพื่อประโยชน์ในการพัฒนาเศรษฐกิจและสังคมของประเทศ

#### ข้อเสนอแนะในการปรับปรุง/พัฒนารัฐวิสาหกิจ

- วว. ควรดำเนินการสร้างเครือข่ายความร่วมมือทั้งหน่วยงานภาครัฐและภาคเอกชน เพื่อผลักดันการนำผลงานวิจัยและพัฒนาไปใช้ประโยชน์เชิงพาณิชย์
- วว. ควรพิจารณาถึงผลลัพธ์ของการนำผลงานวิจัยและพัฒนาไปใช้ประโยชน์ ทั้งในเรื่องของการลดต้นทุน การเพิ่มขึ้นของรายได้ให้กับผู้ใช้บริการ อีกทั้งควรให้มีการจัดเก็บข้อมูล
- วว. ควรมีการประเมินมูลค่างานวิจัยและพัฒนาผลิตภัณฑ์ และเทคโนโลยีที่มีอยู่รวมถึงความต้องการของตลาดและกำหนดเป้าหมายทางการตลาดที่ชัดเจน เพื่อผลักดันสู่การใช้ประโยชน์ทั้งในเชิงพาณิชย์และสังคม