



สำนักงานคณะกรรมการนโยบายรัฐวิสาหกิจ กระทรวงการคลัง STATE ENTERPRISE REVIEW: รายงาน

องค์การสวนสัตว์ ในพระบรมราชูปถัมภ์ (อสส.) ไตรมาสที่ 2 ประจำปี 2559 (1 ม.ค. 59 – 31 มี.ค. 59)

สาขา
ทรัพยากรธรรมชาติ

SOD: เป็นองค์กรด้านอนุรักษ์ เรียนรู้ด้านสัตว์ป่าและให้บริการองค์ความรู้ด้านสัตว์ป่า และเป็นแหล่งพักผ่อนหย่อนใจที่ได้รับมาตรฐานระดับสากล

สถานะการดำเนินงาน



อสส. สามารถปฏิบัติงานได้ตามภารกิจ แต่ยังมีประสมปัญหาการดำเนินงานทางการเงินและด้านบุคลากร ส่วนการดำเนินงานปี 2558 ยังมีผลการดำเนินงานในบางหัวข้อต่ำกว่าค่าเกณฑ์มาตรฐานตามที่ สคร. กำหนด อสส. ควรมีการบริหารความเสี่ยง พร้อมติดตามและรายงานผลการประเมินความเสี่ยงต่อคณะกรรมการที่เกี่ยวข้อง และการพัฒนาบุคลากรยังขาดการติดตามและประเมินผลหลังการฝึกอบรม รวมทั้งการบริหารจัดการสารสนเทศยังไม่ได้รับความร่วมมือจากพนักงานในการใช้งานระบบต่างๆ

ข้อมูลทั่วไป

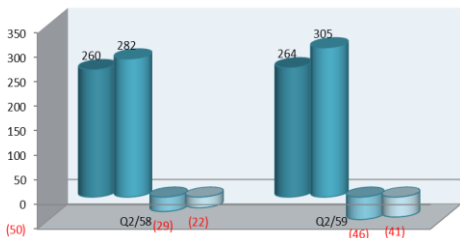
สังกัด: กระทรวงทรัพยากรธรรมชาติและสิ่งแวดล้อม
ประธานกรรมการ: พลเอก กัทรินทร์ ลีสายุทธ
กรรมการผู้แทน กค.: รศดร.แต่งตั้ง
ผู้อำนวยการ: นายเบญจพล นกประเสริฐ
CFO: นางบุญนาค พงษ์กรม
จำนวนพนักงาน: 1,786 คน
(พนักงาน 1,042 คน ลูกจ้าง 744 คน)
Website: www.zoothailand.org

ข้อมูลด้านการดำเนินงาน

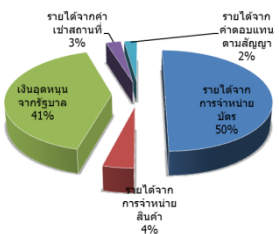
รายได้รวม ค่าใช้จ่ายรวม EBITDA และกำไร (ขาดทุน) สุทธิ

หน่วย: ลม.

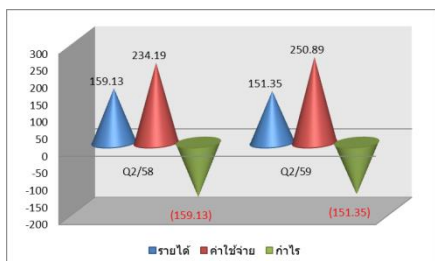
■ รายได้รวม ■ ค่าใช้จ่ายรวม ■ EBITDA ■ กำไร(ขาดทุน)สุทธิ



สัดส่วนของรายได้ Q2/2559



รายได้ ค่าใช้จ่ายและกำไรในการดำเนินงาน



> **องค์การสวนสัตว์ ในพระบรมราชูปถัมภ์ (อสส.)** ผสมเทียมเสือลายเมฆสำเร็จ ครั้งแรกในประเทศไทย โดยนักวิจัยไทยและอเมริกันตามโครงการความร่วมมือในการอนุรักษ์เสือลายเมฆในประเทศไทยได้ถูกเสือลายเมฆจากกรมผสมเทียมได้ถือกำเนิดเป็นครั้งแรกในประเทศไทย ภายหลังจากความพยายามครั้งที่ 2 ในการนำวิธีการผสมเทียมเข้ามาช่วยในการจัดการด้านการเพาะขยายพันธุ์ประชากรเสือลายเมฆในประเทศไทย โดยนักวิจัยไทยและอเมริกันตามโครงการความร่วมมือในการอนุรักษ์เสือลายเมฆในประเทศไทยร่วมกับภาคี (Thailand Clouded Leopard Consortium) อันประกอบด้วยองค์การสวนสัตว์ ร่วมกับ หน่วยงานจากประเทศสหรัฐอเมริกา ได้แก่ สถาบันสมิธโซเนียน (Smithsonian Conservation Biology Institute & National Zoological Park) สวนสัตว์แนชวิลล์ (Nashville Zoo) และ สวนสัตว์พอยท์เดอไฟแอนซ์ (Point Defiance Zoo & Aquarium) รวมถึง คณะสัตวแพทยศาสตร์ จุฬาลงกรณ์ มหาวิทยาลัย ที่เป็นผู้ร่วมและผู้สนับสนุนวิจัยในโครงการนี้จนประสบความสำเร็จ คณะวิจัยได้ใช้วิธีในการผสมเทียมด้วยการปล่อยน้ำเชื้อเข้าบริเวณท่อนำไข่ด้วยเทคนิคการส่องผ่านกล้อง ซึ่งเป็นวิธีการที่ใช้จำนวนน้ำเชื้อน้อยลงเมื่อเปรียบเทียบกับวิธีการแรก เนื่องจากพบการตกไข่ในช่วง 2 ช่วงของรังไข่ ประกอบกับจำนวนน้ำเชื้อที่ได้จากการรีดเก็บมีจำนวนน้อย ดังนั้นคณะวิจัยจึงได้ทำการผสมเทียมโดยใช้น้ำเชื้อแช่เย็นจากเสือตัวผู้ 2 ตัว ด้วยน้ำเชื้อ 5 ล้านตัว เข้าสูท่อนำไข่ช่วงชาย และอีกหนึ่งตัวด้วยน้ำเชื้อ 8 ล้านตัว เข้าสูท่อนำไข่ช่วงขวาและเมื่อ วันที่ 9 มิถุนายน 2558 มีลูกเสือคลอดจากแม่ที่ได้รับการผสมเทียมจำนวน 2 ตัว เป็นเพศผู้ 1 ตัว และเพศเมีย 1 ตัว ซึ่งมีสุขภาพแข็งแรงสมบูรณ์ดีทั้งคู่

> **อสส. ได้รับรางวัลสภาวิจัยแห่งชาติ ประเภทรางวัลระดับดีเด่น** จากผลงานประดิษฐ์เรื่อง "ความสำเร็จในการผลิตละมั่งสัตว์ป่าใกล้สูญพันธุ์ตัวแรกของโลกจากการปฏิสนธิภายนอกร่างกาย"
> **ได้รับรางวัลเหรียญทองแดง**ในงาน "41 st International Exhibition of Inventions of Geneva" ณ นครเจนีวา สหพันธรัฐสวิส
> สวนสัตว์เปิดเขาเขียว ได้รับการโหวตจากประชาชนที่ร่วมโหวตให้กับเว็บไซต์ Tripadvisor ซึ่งเป็นเว็บไซต์ท่องเที่ยวที่ใหญ่ที่สุดในโลกจากประเทศสหรัฐอเมริกา ให้สวนสัตว์เปิดเขาเขียวเป็น 1 ใน Top 25 The best Zoo in the World
> สวนสัตว์ในสังกัด อสส. จำนวน 5 แห่ง ได้แก่ สวนสัตว์ดุสิต สวนสัตว์เปิดเขาเขียว สวนสัตว์เชียงใหม่ สวนสัตว์นครราชสีมา และสวนสัตว์สงขลา ได้รับการรับรอง "ระบบบริหารงานคุณภาพมาตรฐาน ISO 9001" และดำเนินการรักษาชมรมคุณภาพอย่างต่อเนื่อง

> **องค์การสวนสัตว์เป็นเจ้าภาพการประชุมวิชาการของสมาคมสวนสัตว์และอควาเรียมโลก World Association for Zoos and Aquariums (WAZA) ครั้งที่ 73** ในปี พ.ศ. 2561 ประเทศไทยได้รับคัดเลือกให้เป็นเจ้าภาพการประชุมใหญ่และประชุมวิชาการของสมาคมสวนสัตว์ ซึ่งต้องอาศัย ความร่วมมือจากหน่วยงานของไทยในหลายภาคส่วน ทั้งภาครัฐและเอกชนมาเข้าร่วมเป็นคณะทำงาน

ข้อมูลทางการเงินที่สำคัญ

ปีงบประมาณ	2558		2559		2558		2559		
หน่วย: ล้านบาท	2558	6M/58 (ค.ค. 57 - มี.ค. 58)	6M/59 (ค.ค. 58 - มี.ค. 59)	%Chg	ม.ค.-มี.ค. 58	ม.ค.-มี.ค. 59	%Chg	ค.ค.-ธ.ค. 57	%Chg (QoQ)
ฐานะทางการเงิน									
เงินสด	448.17	441.74	499.88	13.16%	437.27	499.88	14.32%	486.77	2.69%
สินทรัพย์รวม	4,671.80	4,310.79	4,714.22	9.36%	4,311.00	4,714.22	9.35%	4,723.41	-0.19%
หนี้สินรวม	2,339.48	1,620.37	2,409.76	48.72%	1,620.58	2,409.76	48.70%	2,381.36	1.19%
ทุนรวม	2,332.31	2,690.42	2,304.45	(14.35%)	2,690.42	2,304.45	(14.35%)	2,342.05	(1.61%)
กำไร(ขาดทุน)สะสม	(3,132.60)	(2,830.09)	(3,163.42)	11.78%	(2,830.09)	(3,163.42)	11.78%	(3,122.80)	1.30%
ผลการดำเนินงาน									
รายได้จากการดำเนินงาน	576.02	310.32	295.30	(4.84%)	159.13	151.35	-4.89%	143.95	5.14%
รายได้รวม	1,227.77	564.00	581.53	3.11%	260.16	264.06	1.50%	317.47	-16.82%
ค่าใช้จ่ายจากการดำเนินงาน	1,006.10	475.91	521.06	9.49%	234.19	250.89	7.13%	270.17	(7.14%)
ค่าใช้จ่ายรวม	1,447.68	574.03	627.79	9.37%	281.95	304.68	8.06%	323.12	(5.71%)
กำไรจากการดำเนินงาน	(430.09)	(165.59)	(225.76)	36.33%	(75.06)	(99.54)	32.61%	(126.22)	(21.14%)
ดอกเบี้ยจ่าย	0	0.00	0.00	N/A	0	0	N/A	0	N/A
ภาษีเงินได้นิติบุคคล	0	0.00	0.00	N/A	0	0	N/A	0	N/A
EBITDA	(60.17)	(64.05)	(127.17)	98.55%	(29.43)	(45.75)	55.48%	(73.27)	(37.55%)
กำไร(ขาดทุน)สุทธิ	(219.91)	(10.03)	(46.27)	361.29%	(21.79)	(40.62)	86.38%	(5.65)	619.08%
อื่นๆ									
ค่าใช้จ่ายพนักงาน	434.78	195.70	208.56	6.57%	110.06	130.08	18.19%	98.49	32.07%
กำไร (ขาดทุน) จากอัตราแลกเปลี่ยน	0	0	0	N/A	0	0	N/A	0	N/A
ค่าเสื่อมราคา/ค่าตัดจำหน่าย	369.92	101.54	98.58	(2.91%)	45.63	53.78	17.86%	52.95	1.58%
เงินปันผล/เงินปันผล	0	0	0	N/A	0	0	N/A	0	N/A
เงินอุดหนุนจากงบประมาณ	567.35	228.01	270.47	18.62%	95.12	105.34	10.75%	165.12	(36.20%)
งบลงทุน (เข้าหนาย)	404.84	225.88	170.93	(24.33%)	85.71	88.07	2.76%	82.86	6.3%
งบลงทุนเม็ดเงินจ่าย	310.38	83.28	76.33	(8.35%)	81.99	32.01	-60.96%	44.32	(27.79%)
อัตราการเบิกจ่าย (%)	76.67%	36.87%	44.65%		95.66%	36.34%		53.49%	
อัตราส่วนทางการเงิน									
ROA	(4.71%)	(0.47%)	(1.96%)		(2.02%)	(3.45%)		(0.48%)	
ROE	(9.43%)	(0.75%)	(4.02%)		(3.24%)	(7.05%)		(0.96%)	
D/E (เท่า)	1.00	0.60	1.05		0.60	1.05		1.02	
Net Profit Margin	(17.91%)	(1.78%)	(7.96%)		(8.38%)	(15.38%)		(1.78%)	

ที่มา : งบการเงินเบื้องต้นของ อสส. ปี 2558 และงบการเงินเบื้องต้นไตรมาสที่ 2/2559 ที่ปรับปรุงตามมาตรฐานการบัญชีสากล (IFRS)



สำนักงานคณะกรรมการนโยบายรัฐวิสาหกิจ กระทรวงการคลัง

STATE ENTERPRISE REVIEW: รายงาน

สาขา
ทรัพยากรธรรมชาติ

องค์การสวนสัตว์ ในพระบรมราชูปถัมภ์ (อสส.)
ไตรมาสที่ 2 ประจำปี 2559 (1 ม.ค. 59 – 31 มี.ค. 59)

นโยบายรัฐ

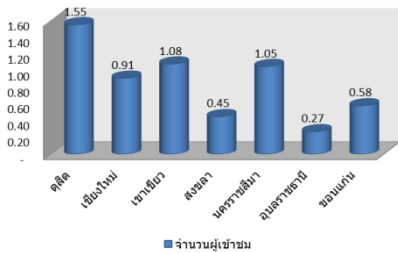
การดำเนินงานตามนโยบายรัฐบาล

- ความสำเร็จในการรักษาระบบคุณภาพมาตรฐาน WAZA เพื่อยกระดับสวนสัตว์เข้าสู่มาตรฐานสากล อสส. จะต้องมีการบริหารจัดการสวนสัตว์ ในเรื่องการดูแลสัตว์ป่าที่มุ่งเน้นมนุษยธรรม และสวัสดิภาพสัตว์ โดยให้เป็นไปตามมาตรฐานสมาคมสวนสัตว์เอเชียตะวันออกเฉียงใต้ (SEAZA) ซึ่งเป็นมาตรฐานเดียวกับ World Association of Zoo and Aquariums (WAZA) ที่ อสส. เป็นสมาชิกอยู่
- นโยบายเกี่ยวกับการพัฒนาองค์การสวนสัตว์โดยมุ่งเน้นการให้บริการระดับสากลอย่างยั่งยืน และพัฒนาองค์ความรู้ด้านการอนุรักษ์และวิจัยสัตว์ป่าแบบบูรณาการ รวมทั้งส่งเสริมคุณภาพชีวิตที่ดีของสัตว์ป่านอกเขตป่าธรรมชาติ ควบคู่ไปกับการเรียนรูทางวิทยาศาสตร์ที่มีมาตรฐานเทียบเคียงกับนานาชาติ และสอดแทรกความรู้ต่างๆ ในรูปแบบที่น่าสนใจให้แก่ผู้เข้าชม เพื่อเพิ่มพูนความรู้ให้แก่เยาวชนของไทย และเป็นแหล่งท่องเที่ยวซึ่งสามารถดึงดูดนักท่องเที่ยวเข้าเยี่ยมชมสวนสัตว์ได้อย่างต่อเนื่อง

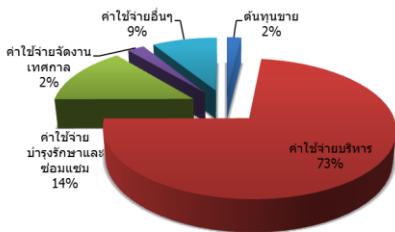
ข้อมูลอื่นๆ ที่สำคัญ

จำนวนผู้เข้าชม ปี 2558 (แยกรายสวนสัตว์)

หน่วย : ล้านคน



สัดส่วนของค่าใช้จ่าย Q2/2559



การประเมินผลการดำเนินงาน

ผลการดำเนินงานประจำปี 2558 = 2.8927 (เบื้องต้น)

ตัวชี้วัด	เป้าหมาย	ค่าจริง
ทางการเงิน		
1. รายได้ออกงบประมาณ (ล้านบาท)	560	646.62
2. ค่าใช้จ่ายที่งานก่อสร้างโครงการดำเนินงาน (ร้อยละ)	67.24	61.32
3. การบริหารรายได้ค่าตอบแทนตามสัญญา (ร้อยละ)	20	25.26
ไม่ใช่ทางการเงิน		
1. การดำเนินงานในการรักษาคุณภาพมาตรฐาน WAZA (ระดับ)	3	5
2. การดำเนินงานในการพัฒนาสวนสัตว์โดยใช้สวนสัตว์เขาเขียวเป็นต้นแบบ (ระดับ)	3	3
3. ระดับคะแนนงานวิชาการที่เผยแพร่และนำเสนอผลงานวิจัย (คะแนน)	98	106
4. จำนวนสัตว์ป่าหายากที่มีการขยายพันธุ์ (ชนิด)	3	5
5. การปรับปรุงฐานข้อมูลที่เป็นระบบสารสนเทศ (ระดับ)	3	3

หมายเหตุ : คะแนนปี 2558 เบื้องต้น

ผู้จัดทำ: นางชมพูนุท ดุคชูแสง
สำนัก: พัฒนารัฐวิสาหกิจ 3
ผู้อำนวยการสำนัก: นางสาวสุวรรณา ตักดีโกศล
โทรศัพท์: 0-2298-5880-7 ต่อ 2301
วันที่จัดทำ: 3 สิงหาคม 2559

วิเคราะห์ผลการดำเนินงาน

- **รายได้จากการดำเนินงาน** สำหรับไตรมาสที่ 2 ปี 2559 มีจำนวน 151.35 ลบ. สูงกว่าไตรมาสที่ผ่านมา จำนวน 7.40 ลบ. หรือร้อยละ 5.14 ลดลงเมื่อเทียบกับไตรมาสเดียวกันของปีก่อน จำนวน 7.78 ลบ. หรือคิดเป็นร้อยละ 4.89 อสส. มีรายได้จากการดำเนินงานลดลงจำนวนเล็กน้อยเมื่อเทียบกับไตรมาสเดียวกันของปีก่อน
- **ค่าใช้จ่ายจากการดำเนินงานของ อสส.** ในไตรมาส 2 ปี 2559 มีจำนวน 250.89 ลบ. ลดลงเมื่อเทียบกับไตรมาสที่ผ่านมาจำนวน 19.28 ลบ. และเพิ่มขึ้นจำนวน 16.70 ลบ. หรือร้อยละ 7.13 เมื่อเทียบกับไตรมาสเดียวกันของปีก่อน ซึ่งมีค่าใช้จ่ายที่เพิ่มขึ้นเป็นจำนวนมากที่สุด คือ ค่าใช้จ่ายบุคลากรเพิ่มขึ้น จำนวน 20 ลบ. รองลงมาเป็นค่าใช้สอยและต้นทุนของสินค้าและบริการจำนวน 2.00 ลบ. และ 1.20 ลบ. ตามลำดับ ส่วนค่าใช้จ่ายในด้านอื่นๆ เพิ่มขึ้นจำนวนเล็กน้อยในบางรายการ
- **EBITDA** ในไตรมาสที่ 2 ปี 2559 มีจำนวน 45.75 ลบ. โดยมีค่าติดลบเพิ่มขึ้นเมื่อเปรียบเทียบกับไตรมาส 2 ปี 2558 จำนวน 29.43 ลบ. ประมาณร้อยละ 55.48 เนื่องจากอสส. มีค่าใช้จ่ายจากการดำเนินงานเพิ่มขึ้น
- **Net Profit Margin** สำหรับไตรมาสที่ 2 ปี 2559 มีค่าติดลบเพิ่มขึ้นที่ร้อยละ 15.38 เมื่อเทียบกับไตรมาส 2 ปี 2558 ซึ่งมีค่าติดลบร้อยละ 8.38 แสดงให้เห็นว่า อสส. มีการบริหารจัดการสินทรัพย์ได้ไม่ดีเท่าที่ควร
- **การเบิกจ่ายงบลงทุน** สำหรับ ไตรมาส 2 ปี 2559 อสส. ได้รับกำหนดแผนการเบิกจ่ายงบลงทุนจำนวน 88.07 ลบ. สามารถเบิกจ่ายได้ 32.01 ลบ. หรือคิดเป็นร้อยละ 36.34 ซึ่งถือว่ามีการเบิกจ่ายยังไม่ได้ตามเป้าหมายที่กำหนดไว้
- **อัตราส่วน ROA และ ROE** ในไตรมาสที่ 2 ปี 2559 อสส. มีอัตราส่วน ROA และ ROE ที่ร้อยละ -3.45 และ -7.05 ตามลำดับ ซึ่งมีค่าติดลบเพิ่มขึ้นจากไตรมาส 2 ปี 2558 ซึ่งอยู่ที่ร้อยละ -2.02 และ -3.45 ตามลำดับเนื่องจากการลงทุนในทรัพย์สินและทรัพย์สินดังกล่าว ยังไม่ก่อให้เกิดรายได้เพิ่มขึ้น
- อสส. ได้รับเงินอุดหนุนจากงบประมาณจำนวน 105.34 ลบ. ซึ่งมีจำนวนเพิ่มขึ้นจากไตรมาสเดียวกันของปีก่อนจำนวน 10.22 ลบ.

สรุปการดำเนินงานและข้อเสนอแนะ

สรุปการดำเนินงาน

ผลการดำเนินงานในไตรมาส 2 ปี 2559 อสส. มีรายได้รวมจำนวน 264.06 ลบ. ส่วนใหญ่เป็นรายได้ที่มาจากกรจำหน่ายบัตรเข้าชมจำนวน 128.45 ลบ. และรายได้จากการอุดหนุนของรัฐบาลจำนวน 105.34 ลบ. และมีค่าใช้จ่ายรวมจำนวน 304.68 ลบ. ส่วนใหญ่เป็นค่าใช้จ่ายที่มาจากค่าใช้จ่ายบริหารส่งผลให้ไตรมาส 2 ปี 2559 มีรายได้ต่ำกว่าค่าใช้จ่ายสุทธิ จำนวน 40.62 ลบ. โดยรวมจะเพิ่มขึ้นสูงกว่าไตรมาส 2 ปี 2559

ข้อเสนอแนะในการปรับปรุง/พัฒนารัฐวิสาหกิจ

อสส. ควรกำหนดกลยุทธ์ตัวชี้วัดในแต่ละรายสวนสัตว์ แนวทางการตลาด และแนวทางการบริหารค่าใช้จ่าย ภายใต้รายรับที่องค์กรสามารถจัดหาได้เองเพิ่มเติมระหว่างปี โดยอาจสร้างความร่วมมือกับหน่วยงานท่องเที่ยวทั้งภาครัฐและเอกชนที่เกี่ยวข้อง เพื่อเป็นแนวทางในการหาเงินบริจาค และการประชาสัมพันธ์สวนสัตว์ต่างๆ ให้เป็นที่รู้จักกว้างขวางมากขึ้น รวมทั้งควรกำหนดแผนสนับสนุน ส่งเสริมการตลาดที่สามารถรองรับความเสี่ยงได้อย่างมีประสิทธิภาพและเหมาะสมกับ อสส. นอกจากนี้ควรสร้างศูนย์การเรียนรู้แหล่งท่องเที่ยวเชิงนิเวศสำหรับการก้าวเข้าสู่ประชาคมอาเซียนอย่างต่อเนื่อง

คณะกรรมการ อสส. ควรให้ความสำคัญ สร้างความตระหนัก หรือร่วมกันระหว่างฝ่ายงาน เพื่อค้นหาปัจจัยเสี่ยง และควรกำหนดแผนงาน ให้สอดคล้องกับความเสี่ยงขององค์กร และควรกำหนดแผนปฏิบัติการประจำปีให้แล้วเสร็จก่อนเริ่มปีบัญชี เพื่อให้องค์กรนำไปใช้เป็นกรอบการดำเนินงานตั้งแต่ต้นปี รวมทั้งควรมีการอบรมด้านการจัดการเทคโนโลยีสารสนเทศ การสื่อสาร และผลประโยชน์กับผู้บริหารระดับสูง เพื่อนำองค์ความรู้มาช่วยในการพัฒนาองค์กร และไปในทิศทางเดียวกันกับทิศทาง วิสัยทัศน์ ภารกิจและแผนนโยบายขององค์กร