



# สำนักงานคณะกรรมการนโยบายรัฐวิสาหกิจ กระทรวงการคลัง STATE ENTERPRISE REVIEW: รายงาน

ทรัพย์สินทางปัญญา

องค์การสวนพฤกษศาสตร์

ไตรมาสที่ 2 ประจำปี 2559 (1 มี.ค. 59 – 31 มี.ค. 59)

SOD : เป็นสวนพฤกษศาสตร์ชั้นนำในภูมิภาคเอเชียตะวันออกเฉียงใต้

## สถานะการดำเนินงาน



ไม่มีปัญหา มีปัญหาบางอย่างเรื่อง รมัตรงวัง วิกฤติ

อ.ส.พ. ควรกำหนดทิศทางหรือเป้าหมายที่ชัดเจนในการดำเนินงานตามพันธกิจ และการดำเนินงานด้านอื่นๆ เพื่อให้การปฏิบัติงานของทุกหน่วยงานในองค์กรเป็นไปอย่างบูรณาการ และสะท้อนถึงจุดเด่นของ อ.ส.พ. ที่แตกต่างจากสวนพฤกษศาสตร์อื่นในเอเชียตะวันออกเฉียงใต้ได้อย่างเป็นรูปธรรม

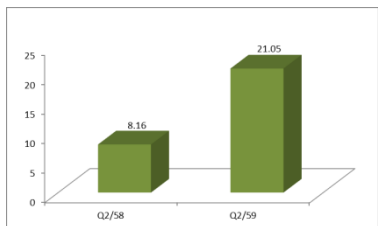
## ข้อมูลทั่วไป

สังกัด : กระทรวงทรัพยากรธรรมชาติและสิ่งแวดล้อม  
รักษาการประธานกรรมการ : นางสาวอานิสรา จิตต์มิตรภาพ  
กรรมการผู้แทน กค. : นางสาวเยาวนุช วิทยาภรณ์  
ผู้อำนวยการ : นางสุภาณี เวสสบุตร  
CFO : นายประมุข เพ็ญสุด  
จำนวนพนักงาน : 544 คน  
Website : www.qsbg.org

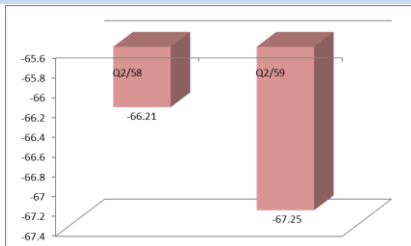
## ข้อมูลด้านการดำเนินงาน

หน่วย : ล้านบาท

### รายได้จากการดำเนินงาน

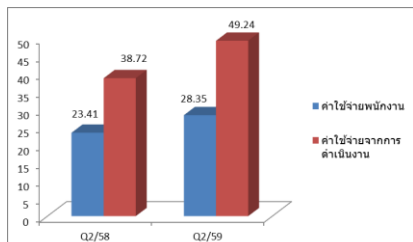


### กำไรจากการดำเนินงาน



## ค่าใช้จ่ายพนักงาน VS ค่าใช้จ่ายจากการดำเนินงาน

หน่วย : ล้านบาท



อ.ส.พ. ยังไม่สามารถเทียบเคียงได้กับสวนพฤกษศาสตร์ในระดับสากล เช่น ระบบหอพรรณไม้ ศูนย์ข้อมูล และห้องสมุด การจัดเก็บจำนวนตัวอย่างพรรณไม้ที่สามารถอ้างอิงได้ในจำนวนที่เพียงพอ ซึ่งเป็นอุปสรรคสำคัญที่ทำให้ อ.ส.พ. ยังไม่สามารถเป็นองค์กรชั้นนำด้านพฤกษศาสตร์ในภูมิภาคเอเชียตะวันออกเฉียงใต้ตามวิสัยทัศน์ที่กำหนดไว้ หากไม่ปรับปรุงระบบจัดการให้ดีและการสนับสนุนทางวิชาการให้เพียงพอ และการวางแผนระยะยาวอย่างเป็นขั้นตอน จะทำให้ อ.ส.พ. เป็นองค์กรชั้นนำด้านพฤกษศาสตร์ของภูมิภาคเอเชียตะวันออกเฉียงใต้ได้ยาก

ปัจจุบัน อ.ส.พ. มีสวนพฤกษศาสตร์ที่ประกอบด้วย ศูนย์พฤกษศาสตร์สมเด็จพระนางเจ้าสิริกิติ์ จ.เชียงใหม่ และในสวนภูมิภาค 4 แห่ง คือ สวนพฤกษศาสตร์บ้านร่มเกล้า พิษณุโลก สวนพฤกษศาสตร์ระยอง สวนพฤกษศาสตร์ขอนแก่น สวนพฤกษศาสตร์พระแม่ย่า

อ.ส.พ. เปิดนิทรรศการ "มหัศจรรย์แห่งพรรณพืช ความแตกต่างอย่างสมดูล" แบ่งออกเป็น 4 โซน ได้แก่ โซนที่ 1 แดกต่างอย่างสมดูล ความสัมพันธ์ ของสิ่งมีชีวิตที่แตกต่างกัน ทั้งพืชและแมลง แต่มีความผูกพันกันอย่างสมดูล โซนที่ 2 เธอเห็นฉันไหม การพรางตัวของสิ่งมีชีวิตเมื่อช่วงเวลา ที่ต่างกัน แต่อยู่ในระบบนิเวศเดียวกัน โซนที่ 3 สีสิ้นพรรณไม้ พบกับความน่าอัศจรรย์ ของเซลล์พืช การสังเคราะห์แสงและความหลากหลายของพรรณพืช และโซนสุดท้าย มหัศจรรย์พรรณพืช สัมผัสความสวยงามของพรรณพืช กับภาพ 3 มิติ เสมือนเราเป็นส่วนหนึ่งของภาพนั้นๆ

## ข้อมูลทางการเงินที่สำคัญ

ปีงบประมาณ

หน่วย : ล้านบาท

	2558	6M/58 (ค.ค. 57 - มี.ค. 58)	6M/59 (ค.ค. 58 - มี.ค. 59)	%Chg	ม.ค.- มี.ค. 58	ม.ค.- มี.ค. 59	%Chg	ค.ค.- ธ.ค. 59	%Chg (QoQ)
<b>ฐานะทางการเงิน</b>									
เงินสด	179.60	179.60	304.91	69.77%	179.60	304.91	69.77%	251.88	21.05%
สินทรัพย์รวม	599.77	599.77	698.86	16.52%	599.77	698.86	16.52%	669.12	4.44%
หนี้สินรวม	458.34	458.34	544.89	18.88%	458.34	544.89	18.88%	519.94	4.80%
ทุนรวม	141.42	141.42	153.96	8.87%	141.42	153.96	8.87%	149.17	3.21%
กำไร(ขาดทุน)สะสม	71.42	71.42	83.96	17.56%	71.42	83.96	17.56%	79.17	6.05%
<b>ผลการดำเนินงาน</b>									
รายได้จากการดำเนินงาน	12.97	8.16	21.05	157.97%	4.14	11.65	181.40%	9.54	22.12%
รายได้รวม	238.98	98.97	120.48	21.73%	50.28	63.89	27.07%	55.20	15.74%
ค่าใช้จ่ายจากการดำเนินงาน	179.36	74.37	88.30	18.73%	38.72	49.24	27.17%	37.11	32.69%
ค่าใช้จ่ายรวม	216.74	92.41	108.05	16.92%	47.63	59.06	24.00%	47.56	24.18%
กำไรจากการดำเนินงาน	(166.39)	(66.21)	(67.25)	1.57%	(34.58)	(37.59)	8.70%	(27.57)	36.34%
EBITDA	(126.77)	(48.20)	(47.54)	-1.37%	(25.70)	(27.80)	8.17%	(6.12)	354.25%
กำไร(ขาดทุน)สุทธิ	22.24	6.56	12.43	89.48%	2.65	4.83	82.26%	7.64	-36.78%
<b>อื่นๆ</b>									
ค่าใช้จ่ายพนักงาน	107.05	45.44	54.32	19.54%	23.41	28.35	21.10%	25.62	10.66%
ค่าเสื่อมราคา/ค่าตัดจำหน่าย	37.37	18.01	19.71	9.44%	8.88	9.79	10.25%	10.45	-6.32%
เงินอุดหนุนจากงบประมาณ	221.56	88.84	97.25	9.47%	45.58	51.01	11.91%	44.94	13.51%
งบลงทุน (เป้าหมาย)	117.00	73.89	40.62		30.82	6.80		33.78	
งบลงทุนเบิกจ่าย	93.39	49.63	19.74		21.98	5.61		10.34	
อัตราการเบิกจ่าย (%)	79.82%	67.17%	48.60%		71.32%	82.50%		30.61%	
<b>อัตราส่วนทางการเงิน</b>									
ROA	3.71%	2.19%	3.56%		1.77%	2.76%		4.57%	
ROE	15.73%	9.28%	16.15%		7.50%	12.55%		20.49%	
D/E (เท่า)	3.24	3.24	3.54		3.24	3.54		3.49	
Net Profit Margin	9.31%	6.63%	10.32%		5.27%	7.56%		13.84%	

ที่มา : งบการเงินของ อ.ส.พ. ปี 2558 ที่ยังไม่ได้รับรองจาก สดง. และงบการเงินเบื้องต้น ไตรมาส 2 ปี 2559

ที่มา : งบการเงินไตรมาส 2 ปี 2559 เบื้องต้นที่ยังไม่ได้รับรองจาก สดง.



# สำนักงานคณะกรรมการนโยบายรัฐวิสาหกิจ กระทรวงการคลัง STATE ENTERPRISE REVIEW: รายงาน

สาขาทรัพยากรธรรมชาติ

## องค์การสวนพฤกษศาสตร์

ไตรมาสที่ 2 ประจำปี 2559 (1 ม.ค. 59 – 31 มี.ค. 59)

### นโยบายรัฐ

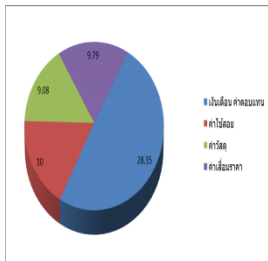
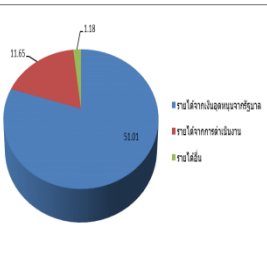
การดำเนินงานตามนโยบายรัฐบาล

- การพัฒนาและส่งเสริมการใช้ประโยชน์จากวิทยาศาสตร์ เทคโนโลยี การวิจัยและพัฒนาปรับปรุงสายพันธุ์กล้วยไม้ดอกหอมเพื่อเพิ่มศักยภาพด้านเศรษฐกิจและการศึกษาองค์ประกอบเคมีทางชีวภาพพืชกลุ่มมหามงกุฏเพื่อพัฒนาเป็นเครื่องสำอาง
- พัฒนาสวนพฤกษศาสตร์ จำนวน 2 แห่งจากการเป็นแหล่งเรียนรู้ด้านพฤกษศาสตร์สู่การเป็นแหล่งท่องเที่ยวด้านพฤกษศาสตร์
- จัดตั้งเครือข่ายการวิจัยและบริหารจัดการทรัพยากรพันธุพืชในภูมิภาคเอเชียตะวันออกเฉียงใต้ด้วยการสร้างความร่วมมือ กลไก ซึ่งจะทำให้ประเทศไทยเป็นศูนย์กลางในการศึกษา ค้นคว้า วิจัยทางด้านพืชและความหลากหลายทางชีวภาพ
- ประชุมวิชาการนานาชาติ (เฉลิมพระเกียรติ) พืชวงศ์ขิง-ข่าครั้งที่7 และงานมหกรรมขิง-ข่าโลกครั้งที่1 ต่อยอดงานอนุรักษ์สู่การพัฒนาศักยภาพเชิงเศรษฐกิจ

### ข้อมูลอื่นๆ ที่สำคัญ

หน่วย : ล้านบาท

รายได้	Q2/58	Q2/59
รายได้จากเงินอุดหนุนจากรัฐบาล	45.58	51.02
รายได้จากการดำเนินงาน	4.14	11.65
รายได้อื่น (ดอกเบี้ยเงินฝากธนาคารและรายได้อื่น)	0.83	1.18
<b>รายได้รวม</b>	<b>54.61</b>	<b>63.85</b>
ค่าใช้จ่าย	Q2/58	Q2/59
เงินเดือน ค่าตอบแทน	23.41	28.35
ค่าวัสดุ	8.12	10
ค่าวัสดุ	5.33	9.08
ค่าเสื่อมราคา	8.88	9.79
<b>ค่าใช้จ่ายรวม</b>	<b>45.74</b>	<b>57.22</b>



### วิเคราะห์ผลการดำเนินงาน

ฐานะทางการเงินของ อ.ส.พ. ไตรมาส 2 ปี 2559 มีสินทรัพย์หมุนเวียนประเภทเงินสดเพิ่มขึ้นจากไตรมาส 2 ปี 2558 จำนวน 125.31 ล้านบาท หรือคิดเป็นร้อยละ 69.77 ส่วนสินทรัพย์รวมเพิ่มขึ้นจำนวน 99.09 ล้านบาท หรือคิดเป็นร้อยละ 16.52 ปัจจุบันหลักมาจากเงินอุดหนุนของรัฐบาล ขณะที่รายจ่ายมีอัตราที่ลดลงจากไตรมาส 2 ปี 2558 โดยค่าใช้จ่ายรวมเพิ่มขึ้น จำนวน 11.43 ล้านบาทส่วนหนี้สินรวมเพิ่มขึ้นจำนวน 86.55 ล้านบาท และทุนรวมเพิ่มขึ้นจากไตรมาสที่ 2 ปี 2558 จำนวน 12.54 ล้านบาท

■ **โครงสร้างรายได้รวม** ประกอบด้วยเงินอุดหนุนจากรัฐบาลจำนวน 51.01 ล้านบาท หรือคิดเป็นร้อยละ 79.84 รายได้จากการเข้าชมสวนจำนวน 7.19 ล้านบาท หรือคิดเป็นร้อยละ 11.11 ส่วนที่เหลือเป็นรายได้อื่นๆ จำนวน 5.69 ล้านบาท คิดเป็นร้อยละ 8.9 โดยรายได้หลักของ อ.ส.พ. มาจากเงินอุดหนุนจากรัฐบาลรองลงมา คือ รายได้จากการเข้าชมสวน ซึ่งอัตราการเข้าชมสวนมีปริมาณที่เพิ่มขึ้น เนื่องจากมีการจัดกิจกรรมทางการตลาด ส่งเสริมการขายและมีกิจกรรมประชาสัมพันธ์ที่ดี รายได้จากการขายสินค้าและรายได้จากการจำหน่ายสินค้านำเข้าเพิ่มขึ้น

■ **ผลการดำเนินงานของ อ.ส.พ. ไตรมาส 2 ปี 2558** รายได้จากการดำเนินงานเพิ่มขึ้นจากไตรมาส 2 ปี 2558 จำนวน 7.51 ล้านบาท ขณะที่ค่าใช้จ่ายจากการดำเนินงานเพิ่มขึ้นจากไตรมาส 2 ปี 2558 จำนวน 10.52 ล้านบาท

### การประเมินผลการดำเนินงาน

#### รายงานสรุปผลการประเมินของ อ.ส.พ. ปีบัญชี 2558

การประเมินผลการดำเนินงาน

ตารางแสดงผลการประเมินของ อ.ส.พ. ปีบัญชี 2558

เกณฑ์วัดการดำเนินงาน	ผลการดำเนินงาน
1. การดำเนินการตามนโยบาย	2.8762
2. ผลการดำเนินงานของรัฐวิสาหกิจ	4.5972
3. การบริหารจัดการองค์กร	2.7914
<b>ภาพรวม</b>	<b>3.5865</b>

ผู้จัดทำ: นางสาวสกุลสกา อ่องสุวรรณ  
 สำนัก : กองพัฒนารัฐวิสาหกิจ 3  
 ผู้อำนวยการสำนัก : นางสาวสุธาวรรณ ศักดิ์โกศล  
 โทรศัพท์ : 0-2298-5880-7 ต่อ 2220  
 วันที่จัดทำ : 3 สิงหาคม 2559

### สรุปการดำเนินงานและข้อเสนอแนะ

#### สรุปการดำเนินงาน

- อ.ส.พ. มีงบประมาณที่จำกัดจากการเป็นรัฐวิสาหกิจในกลุ่มที่รัฐบาลให้การสนับสนุนงบประมาณสำหรับการดำเนินงานในองค์กรทั้งหมด จึงส่งผลให้ อ.ส.พ. ยังไม่สามารถพัฒนาและเสริมสร้างองค์ประกอบของสวนพฤกษศาสตร์และพัฒนากระบวนการบริหารจัดการพื้นฐานที่สำคัญขององค์กรได้อย่างมีประสิทธิภาพและเกิดประสิทธิผลสูงสุด
- อ.ส.พ. ประสบปัญหาขาดอัตราค่าส่งของนักวิจัยและนักวิชาการด้านพฤกษศาสตร์เพื่อสนับสนุนการดำเนินงานตามพันธกิจที่ได้รับมอบหมาย รวมทั้ง ขาดบุคลากรด้านการตลาดและประชาสัมพันธ์ เพื่อสนับสนุนการสร้างรายได้ในระยะยาว นอกจากนี้ การกำหนดบุคลากรสำหรับตำแหน่งงานยังไม่ตรงตามความรู้ความสามารถและความเชี่ยวชาญที่แท้จริงของบุคลากร

#### ข้อเสนอแนะในการปรับปรุง/พัฒนารัฐวิสาหกิจ

- อ.ส.พ. ควรจัดให้มีการศึกษาวิเคราะห์โครงสร้างอัตราค่าส่งที่เหมาะสม เพื่อกำหนดจำนวนบุคลากรที่มีความรู้ความเชี่ยวชาญ และประสบการณ์ที่เพียงพอและตรงกับทิศทางการพัฒนาขององค์กรในอนาคต โดยเฉพาะนักวิจัย นักวิชาการ รวมถึงบุคลากรด้านการตลาดและการประชาสัมพันธ์
- อ.ส.พ. ควรนำแผนงาน/โครงการตามแผนแม่บทของ อ.ส.พ. ที่กำหนดทิศทางระยะยาวขององค์กรเพื่อไปสู่การเป็นสวนพฤกษศาสตร์ชั้นนำในเอเชียตะวันออกเฉียงใต้ มาดำเนินการให้บรรลุตามเป้าหมายและกรอบระยะเวลาที่กำหนดไว้
- อ.ส.พ. ควรเน้นสร้างความร่วมมือจากหน่วยงานภาครัฐและภาคเอกชน ที่มีประสบการณ์และความสามารถในด้านต่างๆที่เกี่ยวข้อง และประสานเพื่อขอการสนับสนุนทรัพยากรทั้งด้านการเงินและไม่ใช่การเงินที่จำเป็นต่อการพัฒนาองค์กรตามแผนแม่บทฯ ที่กำหนด