



# สำนักงานคณะกรรมการนโยบายรัฐวิสาหกิจ กระทรวงการคลัง STATE ENTERPRISE REVIEW: รายงาน

สาขาสถาบันการเงิน

สำนักงานธนาคาร  
ประจำปี 2559 (1 ต.ค. 58 – 30 ก.ย. 59)

**SOD:** เร่งปรับเปลี่ยนองค์กรให้เป็นนิติบุคคล พัฒนาการให้บริการประชาชนในรูปแบบทันสมัยและมีความหลากหลาย เพิ่มบทบาทในการช่วยเหลือสังคม ประชาชนผู้มียาได้น้อย

## สถานะการดำเนินงาน



ไม่มีปัญหา มีปัญหาบางเรื่อง รมัถระวัง วิกฤติ

เนื่องจากปัจจุบันราคาทองคำและอัตราดอกเบี้ยมีความผันผวนมาก ซึ่งมีความเสี่ยงต่อเป้าหมายและการดำเนินงานขององค์กร สำนักงานธนาคาร (สค.) จึงควรมีการตั้งสำรองเพื่อผลขาดทุนจากการจำหน่ายทรัพย์สินหลุดจำนำของ สค.

## ข้อมูลทั่วไป

**สังกัด:** กระทรวงการพัฒนาสังคมและความมั่นคงของมนุษย์

**ประธานกรรมการ:** นายวิเชียร ขวลิด

**กรรมการผู้แทน กค.:** นายวิสุทธิ จันมณี

**ผู้อำนวยการ:** นายมานะ เกลี้ยงทอง

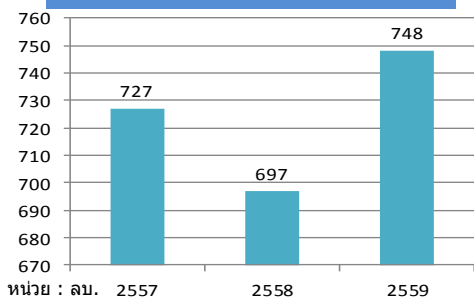
**CEO:** นายสุชาติ ขจรสายวงษ์

**จำนวนพนักงาน:** 402 คน

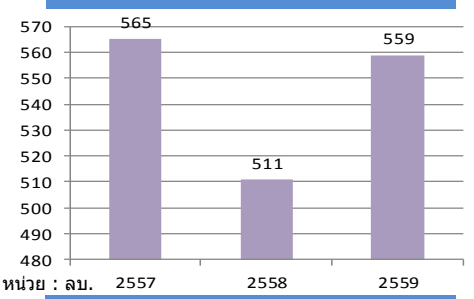
**Website:** www.pawn.co.th

## ข้อมูลด้านการดำเนินงาน

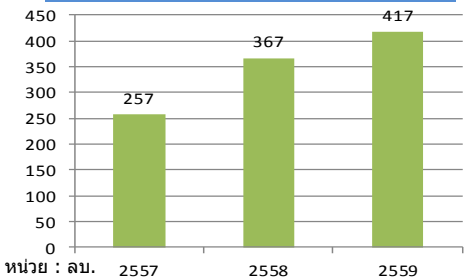
รายได้รวม 748 ลบ.



EBITDA 559 ลบ.



กำไรสุทธิ 417 ลบ.



## การดำเนินงานของสำนักงานธนาคาร (สค.)

- คณะกรรมการอำนวยการ สค. ในคราวประชุมครั้งที่13/2558 เมื่อวันที่ 22 กันยายน 2558 ได้มีมติเห็นชอบให้ สค. ขยายระยะเวลาอัตราดอกเบี้ยรับจำนำ ถึงวันที่ 30 กันยายน 2559 ดังนี้  
เงินต้นไม่เกิน 5,000 บาท คิดอัตราดอกเบี้ยร้อยละ 0.25 บาทต่อเดือน  
เงินต้นมากกว่า 5,001 แต่ไม่เกิน 10,000 บาท คิดอัตราดอกเบี้ยร้อยละ 0.75 บาทต่อเดือน  
เงินต้นมากกว่า 10,001 แต่ไม่เกิน 20,000 บาท คิดอัตราดอกเบี้ยร้อยละ 1.00 บาทต่อเดือน  
เงินต้นมากกว่า 20,001 แต่ไม่เกิน 100,000 บาท คิดอัตราดอกเบี้ยร้อยละ 1.25 บาทต่อเดือน
- เนื่องจากปัจจุบันราคาทองคำมีการเปลี่ยนแปลงอย่างต่อเนื่อง และทรัพย์สินรับจำนำของ สค. กว่าร้อยละ 90 เป็นทองคำ ส่วนอีกร้อยละ 10 เป็นทรัพย์สินอื่นทั่วไป เช่น เครื่องใช้ไฟฟ้า เป็นต้น โดยคณะกรรมการอำนวยการ สค. ในคราวประชุมครั้งที่ 13/2558 เมื่อวันที่ 22 กันยายน 2558 ได้มีมติยกเลิกการตั้งสำรองค่าเผื่อทรัพย์สินจำนำส่งเสียจะสูญเสีย และเห็นชอบนโยบายการบัญชีตามมาตรฐานบัญชีฉบับที่ 101 เรื่องหนี้สงสัยจะสูญและหนี้สูญ ตั้งแต่วัดไตรมาสที่ 1/2558 เป็นต้นไป โดยสรุปเป็นนโยบายการพิจารณาการตั้งค่าเผื่อหนี้สงสัยจะสูญ ดังนี้  
1. บัญชีทรัพย์สินจำนำคงเหลือประเภททองรูปพรรณที่มีราคารับจำนำสูงกว่าราคาตลาดทั้งหมด ซึ่งเป็นจำนวนหนี้ที่คาดว่าจะเรียกเก็บไม่ได้เกินไว้เป็นค่าเผื่อทรัพย์สินจำนำส่งเสียจะสูญเสีย  
2. ให้บันทึกรายการทรัพย์สินจำนำคงเหลือที่มีราคารับจำนำสูงกว่าราคาตลาดตามหลักการ สค. กำหนด โดยผลดบังบันทึกเป็นค่าเผื่อทรัพย์สินจำนำส่งเสียจะสูญเสีย โดยเป็นรายการหักจากบัญชีทรัพย์สินจำนำคงเหลือในงบเปลี่ยนแปลงฐานะทางการเงิน และบันทึกเป็นค่าใช้จ่ายในงบกำไรขาดทุนโดยบันทึกเป็นรายได้ไตรมาส ณ วันสิ้นไตรมาส
- ปัจจุบันเทคโนโลยีการปลอมแปลงมีความสลับซับซ้อนเพิ่มขึ้น ดังนั้น สค. ควรมีการพัฒนาระบบจัดหาเครื่องมือและวิธีการ การควบคุมภายในและการบริหารความเสี่ยงที่เหมาะสมกับองค์กร เพื่อป้องกันและบริหารจัดการความเสี่ยงได้ทันต่อเหตุการณ์

## ข้อมูลทางการเงินที่สำคัญ

หน่วย: ล้านบาท	2557	2558	2559	%Chg
<b>ฐานะทางการเงิน</b>				
เงินสด	320	461	178	(61.33%)
สินทรัพย์รวม	7,082	6,084	5,799	(4.68%)
หนี้สินรวม	4,547	3,200	2,659	(16.92%)
ทุนรวม	2,535	2,884	3,140	8.89%
กำไร(ขาดทุน)สะสม	2,622	2,768	3,019	(9.07%)
<b>ผลการดำเนินงาน</b>				
รายได้จากการดำเนินงาน	726	693	742	7.09%
รายได้รวม	727	697	748	7.36%
ค่าใช้จ่ายจากการดำเนินงาน	178	202	199	(1.12)%
ค่าใช้จ่ายรวม	470	330	331	0.17%
กำไรจากการดำเนินงาน	548	491	542	10.46%
ดอกเบี้ยจ่าย	146	96	66	0.00%
ภาษีเงินได้นิติบุคคล	0	0	0	0.00%
EBITDA	565	511	559	9.39%
กำไร(ขาดทุน)สุทธิ	257	367	417	13.83%
<b>อื่นๆ</b>				
ค่าใช้จ่ายพนักงาน	196	182	189	(7.15)%
กำไร(ขาดทุน) จากอัตราแลกเปลี่ยน	0	0	0	0.00%
ค่าเสื่อมราคา/ค่าตัดจำหน่าย	17	20	16	17.19%
เงินนำส่ง/เงินปันผล	0	-	0	0.00%
เงินอุดหนุนจากงบประมาณ	0	0	0	0.00%
งบลงทุน (เป้าหมาย)	57	72	91	
งบลงทุนเบิกจ่าย	4	52	46	
อัตราการเบิกจ่าย (%)	6.3%	73.1%	50.9%	
<b>อัตราส่วนทางการเงิน</b>				
ROA	3.63%	6.03%	7.20%	
ROE	10.14%	12.72%	13.29%	
D/E (เท่า)	1.79	1.11	0.85	
Net Profit Margin	35.35%	52.62%	55.79%	

ที่มา : งบการเงินเบื้องต้นของ สค. ปี 2559



# สำนักงานคณะกรรมการนโยบายรัฐวิสาหกิจ กระทรวงการคลัง STATE ENTERPRISE REVIEW: รายงาน

สาขาสถาบันการเงิน

สำนักงานธนาคาร

ประจำปี 2559 (1 ต.ค. 58 – 30 ก.ย. 59)

## นโยบายรัฐ

### การดำเนินงานตามนโยบายรัฐบาล

สำนักงานธนาคารคิดอัตราดอกเบี้ยรับจำนำ โดยมีรายละเอียดดังนี้

เงินต้นไม่เกิน 5,000 บาท คิดอัตราดอกเบี้ยร้อยละ 0.25 บาทต่อเดือน

เงินต้นมากกว่า 5,001 แต่ไม่เกิน 10,000 บาท คิดอัตราดอกเบี้ยร้อยละ 0.75 บาทต่อเดือน

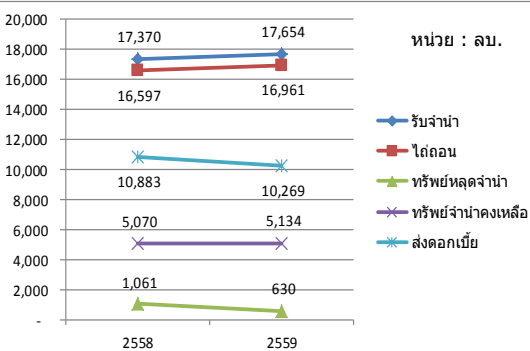
เงินต้นมากกว่า 10,001 แต่ไม่เกิน 20,000 บาท คิดอัตราดอกเบี้ยร้อยละ 1.00 บาทต่อเดือน

เงินต้นมากกว่า 20,001 แต่ไม่เกิน 100,000 บาท คิดอัตราดอกเบี้ยร้อยละ 1.25 บาทต่อเดือน

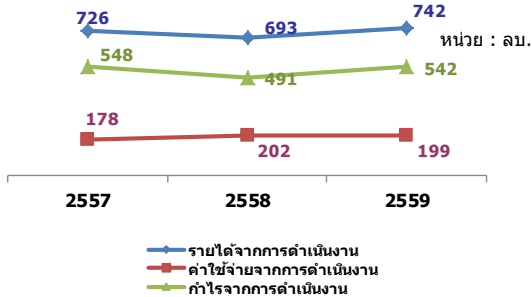
โดยจำกัดจำนวนตัวรับจำนำ วงเงินไม่เกิน 5,000 บาท และ 10,000 บาท รายละไม่เกิน 20 ใบต่อสาขา เพื่อประโยชน์แก่ประชาชนผู้รับบริการที่มีความเดือดร้อนที่แท้จริง และเป็นการป้องกันการแสวงหาประโยชน์จากการคิดอัตราดอกเบี้ยที่ต่ำของสำนักงานธนาคารจากกลุ่มนายทุน

### ข้อมูลอื่นๆ ที่สำคัญ

#### มูลค่าการให้บริการ



#### กำไรจากการดำเนินงาน



### การประเมินผลการดำเนินงาน

ผลการดำเนินงานครึ่งปี 2559 = 2.5680

ตัวชี้วัด	เป้า	ค่าจริง
สัดส่วนจำนวนรายการรับจำนำต่อครั้งไม่เกิน 10,000 บาท (ร้อยละ)	61.92	62.16
ค่าใช้จ่ายในการขายและบริหารต่อรายได้สุทธิจากการดำเนินงาน (ร้อยละ)	51.35	38.74
กำไรสุทธิต่อสาขา	8.93	N/A
พัฒนาขีดความสามารถในการแข่งขันของสาขา	3.86	N/A
ระดับความพึงพอใจการปรับปรุงผลสำรวจความพึงพอใจและภาพลักษณ์	3	1.0000

ผู้จัดทำ: นางสาวนันทนิมิต วงศ์ศักดิ์  
สำนัก : กองพัฒนารัฐวิสาหกิจ ๓  
ผู้อำนวยการสำนัก : นางสาวสุวรรณา ตักดีโกศล  
โทรศัพท์ : 02-298-5880-9 ต่อ 2108  
วันที่จัดทำ : 15 ตุลาคม 2559

### วิเคราะห์ผลการดำเนินงาน

- ปี 2559 มีปริมาณทรัพย์สินรับจำนำคงเหลือ 5,134 ลบ. เพิ่มขึ้นจากปี 2558 จำนวน 63 ลบ. คิดเป็นร้อยละ 1.24 โดยปี 2559 มีปริมาณทรัพย์สินรับจำนำ 17,654 ลบ. เพิ่มขึ้นจากปี 2558 ร้อยละ 1.63 ทรัพย์สินไถ่ถอน 16,961 ลบ. เพิ่มขึ้นจากปี 2558 ร้อยละ 2.19 และมีทรัพย์สินหลุดจำนำ 630 ลบ. ลดลงจากปี 2558 ถึง 432 ลบ. คิดเป็นร้อยละ 40.68 เนื่องจากราคาทองคำในตลาดปรับตัวสูงขึ้น และมีการส่งดอกเบี้ย 10,269 ลบ. ลดลงจากปี 2558 ร้อยละ 5.64
- การดำเนินงานในปี 2559 ของ สหค. มีกำไรสุทธิ 417 ลบ. เพิ่มขึ้นจากปี 2558 เป็นจำนวน 50 ลบ. คิดเป็นร้อยละ 13.83
- เมื่อพิจารณาเฉพาะในส่วนของการดำเนินงานหลักพบว่าในปี 2559 มีกำไรจากการดำเนินงานเพิ่มขึ้นเมื่อเทียบกับปี 2558 จำนวน 49 ลบ. คิดเป็นร้อยละ 7.09
- เมื่อพิจารณาการเบิกจ่ายงบลงทุนพบว่า สำนักงานธนาคารในปี 2559 มีการเบิกจ่ายเพียง 46 ลบ. คิดเป็นร้อยละ 50.9 เมื่อเทียบกับเป้าหมายปี 2559 คือ 91.17 ลบ. อย่างไรก็ตาม สหค. ได้ดำเนินการแก้ไขปัญหาการเบิกจ่ายงบลงทุนที่มีอัตราต่ำอย่างต่อเนื่อง โดยในปีงบประมาณ 2560 คณะกรรมการ สหค. ได้มอบหมายให้ฝ่ายจัดการดำเนินการจัดทำแผนการเบิกจ่ายงบลงทุนและเตรียมการดำเนินการส่วนที่เกี่ยวข้องไว้ก่อนล่วงหน้า ซึ่งเมื่อได้รับอนุมัติงบลงทุนประจำปี จะได้ดำเนินการเบิกจ่ายได้ตามเป้าหมายทันที
- กำไรสะสมของสำนักงานธนาคาร ในปี 2559 ยังอยู่ในปริมาณมาก คือ 3,019 ลบ.

### สรุปการดำเนินงานและข้อเสนอแนะ

#### สรุปการดำเนินงาน

- สหค. ดำเนินงานตามวัตถุประสงค์หลักในการช่วยเหลือประชาชนผู้มีรายได้น้อย จึงรักษาระดับอัตราดอกเบี้ยรับจำนำให้อยู่ในระดับต่ำ
- สหค. เป็นกิจการที่มีความสามารถในการทำกำไร มีลักษณะธุรกิจเช่นเดียวกับการให้กู้ยืมเงิน แต่ไม่มีระยะเวลาการชำระหนี้ที่ชัดเจน โดยผู้จำนำสามารถที่จะชำระดอกเบี้ยได้ ตลอดไปโดยไม่ต้องคืนเงินต้น ทำให้เงินสดหมุนเวียนของกิจการหรือเงินที่กู้ยืมมาจอยู่ที่ทรัพย์สินจำนำ ซึ่งมีปริมาณเพิ่มขึ้น ประกอบกับไม่มีสถานะเป็นนิติบุคคล ส่งผลให้มีปัญหาเรื่องการขาดแหล่งเงินทุนเสมอ

#### ข้อเสนอแนะในการปรับปรุง/พัฒนารัฐวิสาหกิจ

- นอกจากแผนการย้าย/ขยายสาขา เพื่อเพิ่มรายได้กับองค์กรแล้ว สหค. ควรให้ความสำคัญในการเพิ่มประสิทธิภาพสาขาเดิมที่มีอยู่ให้มากขึ้น
- เนื่องจากปัจจุบันราคาทองคำและอัตราดอกเบี้ยมีความผันผวนมาก ซึ่งมีความเสี่ยงต่อเป้าหมายและการดำเนินงานขององค์กร สหค. จึงควรมีการพัฒนาระบบ/เครื่องมือการบริหารความเสี่ยง ให้สามารถบริหารจัดการความเสี่ยงได้ทันต่อเหตุการณ์ เช่น ในช่วงเวลาที่ราคาทองคำอยู่ในแนวโน้มที่มีเสถียรภาพ และ สหค. มีกำไรสุทธิที่เพิ่มขึ้น สหค. ควรดำเนินการตั้งสำรองค่าเผื่อ เพื่อรองรับในช่วงสถานการณ์ที่ราคาทองคำอยู่ในแนวโน้มขาลง
- สหค. ควรหาข้อมูลจำนวนผู้มีรายได้น้อยที่คาดว่าจะมาใช้บริการ และควรหาข้อมูลที่เป็นส่วนแบ่งตลาดของผู้มีรายได้น้อยที่มาใช้บริการกลุ่มนี้ เช่น ภาคเอกชน และร้านทองคู่แค้น เป็นต้น เพื่อสามารถนำข้อมูลมาพิจารณาในการช่วยเหลือผู้มีรายได้น้อยที่ยังไม่สามารถเข้าถึงการรับจำนำของ สหค. ซึ่งไม่ได้แข่งขันกับภาคเอกชน นอกจากนี้ จะเป็นตอบสนองวิสัยทัศน์และ พันธกิจขององค์กรด้วย