



สำนักงานคณะกรรมการนโยบายรัฐวิสาหกิจ กระทรวงการคลัง STATE ENTERPRISE REVIEW: รายงาน

สาขาสถาบันการเงิน

บริษัทตลาดรองสินเชื่ออยู่อาศัย (บตท.)
ประจำไตรมาสที่ 3 ปีบัญชี 2559 (1 ก.ค. 59 – 30 ก.ย. 59)

- SOD:** สร้างตลาดรองเพื่อการพัฒนาและสนับสนุนให้คนไทยมีที่อยู่อาศัย โดยสามารถขอกู้สินเชื่ออัตราดอกเบี้ยคงที่ระยะยาวได้ และสร้างบุคลากรให้เป็นผู้มีความเชี่ยวชาญด้านการแปลงสินทรัพย์เป็นหลักทรัพย์

สถานะการดำเนินงาน



ข้อมูลทั่วไป

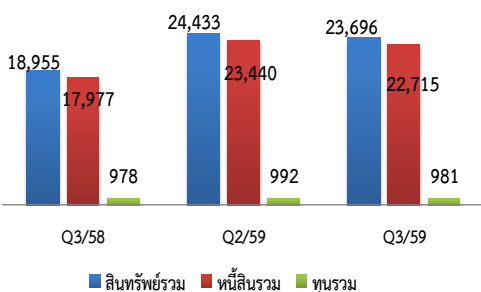
สังกัด : กระทรวงการคลัง
ประธานกรรมการ : นางสาวบัณฑิตโรจน์ แก้วสะอาด
กรรมการผู้แทน กค. : นางสาวบัณฑิตโรจน์ แก้วสะอาด
กรรมการผู้จัดการ : นางสาวอัญชุลี สิมะเสถียร
 (รักษาการกรรมการผู้จัดการ)

CFO : -
จำนวนพนักงาน : 82 คน
Website : www.smc.or.th

ข้อมูลด้านการดำเนินงาน

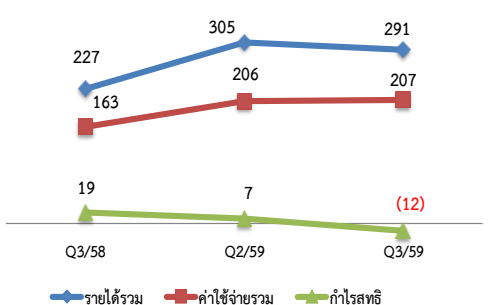
สินทรัพย์รวม, หนี้สินรวม, ส่วนของผู้ถือหุ้น

หน่วย : ล้านบาท



รายได้รวม, ค่าใช้จ่ายรวม, กำไรสุทธิ

หน่วย : ล้านบาท



ผลการดำเนินงานของ บตท. ไตรมาส 3 ปี 2559

- สินทรัพย์รวม** ใน Q3/59 บตท. มีสินทรัพย์จำนวน 23,696 ล้านบาท เพิ่มขึ้นจาก Q3/58 จำนวน 4,741 ล้านบาท หรือเพิ่มขึ้นร้อยละ 25.0 (Q3/58 มีสินทรัพย์จำนวน 18,955 ล้านบาท)
- หนี้สินรวม** ใน Q3/59 บตท. มีหนี้สินจำนวน 22,715 ล้านบาท เพิ่มขึ้นจาก Q3/58 จำนวน 4,738 ล้านบาท หรือเพิ่มขึ้นร้อยละ 26.4 (Q3/58 มีหนี้สินจำนวน 17,977 ล้านบาท)
- รายได้รวม** ใน Q3/59 บตท. มีรายได้จำนวน 291 ล้านบาท เพิ่มขึ้นจาก Q3/58 จำนวน 64 ล้านบาท หรือเพิ่มขึ้นร้อยละ 28.4 (Q3/58 มีรายได้จำนวน 227 ล้านบาท)
- ค่าใช้จ่ายรวม** ใน Q3/59 บตท. มีค่าใช้จ่ายจำนวน 207 ล้านบาท เพิ่มขึ้นจาก Q3/58 จำนวน 44 ล้านบาท หรือเพิ่มขึ้นร้อยละ 27.0 (Q3/58 มีค่าใช้จ่ายจำนวน 163 ล้านบาท)
- กำไร(ขาดทุน)สุทธิ** ใน Q3/59 บตท. มีผลการดำเนินงานขาดทุนจำนวน 12 ล้านบาท
- การจัดซื้อสินเชื่อใหม่** ใน Q3/59 บตท. มียอดจัดซื้อสินเชื่อใหม่จำนวน 69 ล้านบาท ลดลงจาก Q3/58 จำนวน 1,322 ล้านบาท หรือลดลงร้อยละ 95.0 (Q3/58 มียอดจัดซื้อสินเชื่อใหม่จำนวน 1,391 ล้านบาท) ซึ่งต่ำกว่าเป้าหมายการปล่อยสินเชื่อ

ข้อมูลทางการเงินที่สำคัญ

หน่วย : ล้านบาท

	2558	9M/58 (ม.ค. 58 - ก.ย. 58)	9M/59 (ม.ค. 59 - ก.ย. 59)	%Chg	ก.ค. - ก.ย. 58	ก.ค. - ก.ย. 59	%Chg	เม.ย. - มิ.ย. 59	%Chg (QoQ)
ฐานะทางการเงิน									
สินทรัพย์รวม	24,879	18,955	23,696	25.0%	18,955	23,696	25.0%	24,433	(3.0%)
เงินฝากของ บตท. เอง	138	92	86	(6.5%)	92	86	(6.5%)	181	(52.7%)
หนี้สินรวม	23,902	17,977	22,715	26.4%	17,977	22,715	26.4%	23,440	(3.1%)
ทุนรวม	977	978	981	0.3%	978	981	0.3%	992	(1.2%)
กำไร(ขาดทุน)สะสม	(438)	(252)	(249)	(1.1%)	(252)	(249)	(1.1%)	(274)	(9.0%)
ผลการดำเนินงาน									
รายได้ดอกเบี้ย/ทางการเงิน	933	662	903	36.4%	225	289	28.3%	301	(4.0%)
รายได้จากการดำเนินงานอื่น	5	4	7	80.0%	1	2	33.4%	4	(54.4%)
รายได้รวม	937	666	909	36.6%	227	291	28.4%	305	(4.6%)
ค่าใช้จ่ายดอกเบี้ย/ทางการเงิน	557	404	513	27.0%	132	168	27.2%	173	(3.2%)
ค่าใช้จ่ายจากการดำเนินงานอื่น	143	101	113	11.7%	31	39	26.2%	33	17.9%
ค่าใช้จ่ายรวม	701	505	626	NA	163	207	27.0%	206	NA
รายได้ดอกเบี้ยสุทธิ	375	258	390	NA	94	122	30.0%	128	NA
ค่าเผื่อที่สงสัยจะสูญ	170	98	263	167.2%	45	96	112.1%	92	4.5%
กำไร(ขาดทุน)สุทธิ	67	62	20	(67.2%)	19	(12)	(163.1%)	7	(274.3%)
อื่นๆ									
ค่าใช้จ่ายพนักงาน	77	59	56	(5.0%)	20	16	(19.6%)	19	(14.0%)
NPL (ล้านบาท)	724	666	1,574	136.4%	666	1,574	136.4%	1,176	33.8%
สินเชื่อคงค้างรวมสิ่งตีพิมพ์/เครื่องในลูกหนี้ (ล้านบาท)	23,582	17,555	22,766	29.7%	17,555	22,766	29.7%	23,195	(1.9%)
เป้าหมายการรับซื้อสินเชื่อ (ล้านบาท)	10,000	10,000	10,000	0.0%	3,020	3,050	1.0%	2,250	35.6%
ยอดรับซื้อสินเชื่อใหม่ (ล้านบาท)	9,263	2,758	734	(73.4%)	1,391	69	(95.0%)	483	(85.7%)
อัตราสินเชื่อใหม่ต่อเป้าหมาย (%)	93%	28%	7%	(73.4%)	46%	2%	(95.1%)	21%	(89.5%)
อัตราส่วนทางการเงิน									
ROA	0.3%	0.25%	0.06%		0.39%	-0.20%		14.92%	
ROE	6.8%	4.77%	1.56%		7.63%	-4.80%		2.72%	
D/E (บาท)	24.5	24.47	18.39		18.39	23.16		23.63	
BIS Ratio	10.1%	13.04%	11%		13.04%	10.65%		10.61%	
NPL ต่อเงินให้สินเชื่อ (%)	3.07%	3.79%	6.91%		3.79%	6.91%		5.07%	

ที่มา : งบการเงินก่อนสอบทานของ บตท.



สำนักงานคณะกรรมการนโยบายรัฐวิสาหกิจ กระทรวงการคลัง STATE ENTERPRISE REVIEW: รายงาน

สาขาสถาบันการเงิน

บริษัทตลาดรองสินเชื่ออยู่อาศัย
ประจำไตรมาสที่ 3 ปีบัญชี 2559 (1 ก.ค 59 – 30 ก.ย. 59)

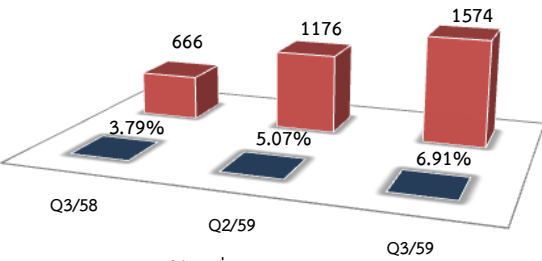
นโยบายรัฐ

แนวนโยบายของกระทรวงเจ้าสังกัด

- พัฒนาผลิตภัณฑ์ตราสารทางการเงินให้มีความหลากหลายและสอดคล้องกับความต้องการของผู้ใช้บริการและนักลงทุน
- พัฒนานวัตกรรมด้านผลิตภัณฑ์ที่เกี่ยวข้องกับสินเชื่ออยู่อาศัย

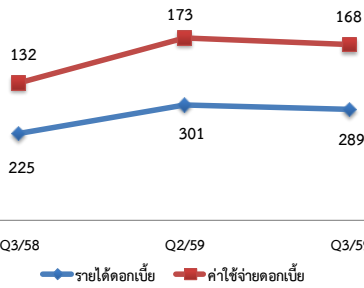
ข้อมูลอื่นๆ ที่สำคัญ

Non – Performing Loan (NPL)



บัญชี ใดที่สำรองหนี้สงสัยจะสูญไว้ร้อยละ ๑๐๐ แล้ว

รายได้ดอกเบี้ยและค่าใช้จ่ายดอกเบี้ย



การประเมินผลการดำเนินงาน

ตัวชี้วัด	น้ำหนัก (ร้อยละ)	ระดับคะแนน
1. ผลการประเมินกระบวนการ/ระบบของรัฐวิสาหกิจหมวด 1-6 คุณภาพความสมบูรณ์ของการพัฒนากระบวนการตาม OFI Roadmap	35	1.6370
2. ผลลัพธ์	65	
2.1 การเปลี่ยนทรัพย์สินเป็นหลักทรัพย์		0.7500
2.2 ความพึงพอใจของลูกค้าประจำปีบัญชี 2558		0.2500
2.3 ค่าใช้จ่ายในการดำเนินงานต่อรายได้สุทธิจากการดำเนินงาน (Cost to Income)		0.4000
2.4 การจัดสินเชื่อที่อยู่อาศัย		0.6026
2.5 ทบทวนและจัดทำ Career Path ให้สอดคล้องกับโครงสร้างและธุรกรรมขององค์กร		0.2500
2.6 ยอด NPLs คงเหลือของเงินเชื่อคงเดิม		0.0700
2.7 อัตราส่วน NPLs ในยอดสินเชื่อที่ปล่อยใหม่		0.2000
2.8 การนำส่งข้อมูลเข้าระบบ GFMIS-SOE		0.1000
2.9 การนำส่งข้อมูลให้กับกระทรวงการคลัง (Data Set)		
2.9.1 การจัดส่งข้อมูล Structured Dataset		0.1000
2.9.2 การจัดส่งข้อมูล Unstructured Dataset		0.0500
2.9.3 การจัดส่งข้อมูลแบบจำลองประมาณการทางการเงิน (Financial Projection Model : FPM)		0.0500
คะแนนรวม		4.4596

ผู้จัดทำ: นางสาวอังครา เดียวมิ่งมิ่ง
สำนัก : กองพัฒนารัฐวิสาหกิจ 3
ผู้อำนวยการสำนัก : นางสาวสุธาวรรณ ตักดีโกศล
โทรศัพท์ : 0 2298 5880-7 ต่อ 2230
วันที่จัดทำ : 22 พฤศจิกายน 2559

วิเคราะห์ผลการดำเนินงาน

- ณ Q3/59 บตท. มีสินเชื่อคงค้างรวมทั้งสิ้น จำนวน 11,808.92 ล้านบาท เพิ่มขึ้นจาก Q3/58 จำนวน 38.40 ล้านบาท หรือเพิ่มขึ้นร้อยละ 0.33 (Q3/58 มีสินเชื่อคงค้างรวม จำนวน 11,770.52 ล้านบาท) ซึ่งแยกเป็น
 - ยอดสินเชื่อคงค้างที่รับความเสี่ยง จำนวน 11,806.63 ล้านบาท ประกอบด้วย
 - โครงการ 30 ปี จำนวน 541.33 ล้านบาท
 - โครงการ เพทาย (คละคุณภาพ) จำนวน 40.17 ล้านบาท
 - ธนาคารอาคารสงเคราะห์ จำนวน 5.74 ล้านบาท
 - ธนาคารกสิกรไทย จำนวน 4,209.30 ล้านบาท
 - ธนาคารเกียรตินาคิน จำนวน 452.56 ล้านบาท
 - ธนาคารไทยพาณิชย์ จำนวน 3,741.02 ล้านบาท
 - โครงการความร่วมมือกับธนาคารอาคารสงเคราะห์ จำนวน 16.54 ล้านบาท
 - โครงการความร่วมมือกับธนาคารเกียรตินาคิน จำนวน 502.91 ล้านบาท
 - โครงการความร่วมมือกับธนาคารกสิกรไทย จำนวน 12.16 ล้านบาท
 - โครงการความร่วมมือกับธนาคารทีสโก้ จำนวน 2,284.88 ล้านบาท
 - ยอดสินเชื่อคงค้างที่ไม่ได้รับความเสี่ยงของสถาบันการเงิน จำนวน 2.29 ล้านบาท
- NPL ณ Q3/59 จำนวน 1,573.50 ล้านบาท เพิ่มขึ้นจาก Q3/58 จำนวน 907.84 ล้านบาท หรือเพิ่มขึ้นร้อยละ 136.38 (Q3/58 มี NPL จำนวน 665.66 ล้านบาท) ส่วน NPL ต่อเงินให้สินเชื่อ (%) ณ Q3/59 อยู่ที่ร้อยละ 6.91 ในขณะที่ Q3/58 อยู่ที่ร้อยละ 3.79
- ค่าเผื่อนี้สงสัยจะสูญ ณ วันที่ 30 กันยายน 2559 บตท. มีการตั้งค่าเผื่อนี้สงสัยจะสูญ จำนวน 96 ล้านบาท เพิ่มขึ้นจาก Q3/58 จำนวน 51 ล้านบาท หรือเพิ่มขึ้นร้อยละ 112.1 (Q3/58 บตท. มีการตั้งค่าเผื่อนี้สงสัยจะสูญ จำนวน 45 ล้านบาท)

สรุปการดำเนินงานและข้อเสนอแนะ

สรุปการดำเนินงานโดยรวม

- ผลการดำเนินงานรวมในไตรมาส 3 บตท. มีกำไรสุทธิรวมจำนวน 20 ล้านบาท ลดลงจากผลการดำเนินงานรวมในไตรมาสเดียวกันของปีก่อนจำนวน 42 ล้านบาท หรือลดลงคิดเป็นร้อยละ 67.2 เนื่องจากการเพิ่มขึ้นของ NPLs ทำให้ บตท. ต้องตั้งค่าเผื่อนี้สงสัยจะสูญเพิ่มขึ้น

ข้อเสนอแนะในการปรับปรุง/พัฒนารัฐวิสาหกิจ

- บตท. ควรมีการพิจารณาคุณภาพของกองสินเชื่อที่จัดซื้อเข้ามาอย่างเข้มงวดเพื่อป้องกันการเกิด NPL ในแต่ละกองสินเชื่อที่จัดซื้อเข้ามา
- บตท. ควรหามาตรการในการบริหารจัดการยอด NPL ของสินเชื่อคงเดิม และพิจารณาหาแนวทางแก้ไข NPL