



# สำนักงานคณะกรรมการนโยบายรัฐวิสาหกิจ กระทรวงการคลัง

## STATE ENTERPRISE REVIEW: รายงาน

ธนาคารเพื่อการเกษตรและสหกรณ์การเกษตร  
ไตรมาส 2 ปีบัญชี 2559 (1.ค. 59 – 30 ก.ย. 59)

สาขาสถาบันการเงิน

•SOD: มุ่งเน้นการให้ความช่วยเหลือด้านเงินทุนแก่ภาคการเกษตรและชนบท ควบคู่กับการเสริมสร้างองค์ความรู้และสนับสนุนการพัฒนาอาชีพ เพื่อยกระดับคุณภาพชีวิตของเกษตรกร โดยมีการบริหารจัดการและระบบข้อมูลที่มีประสิทธิภาพ

### สถานะการดำเนินงาน

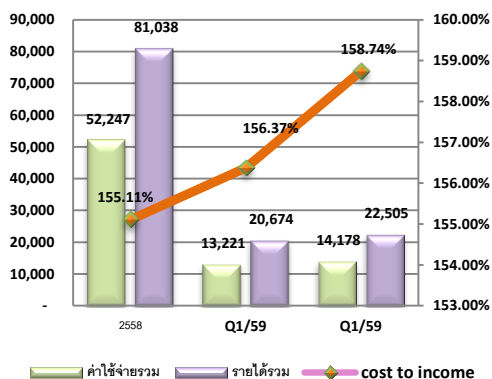


### ข้อมูลทั่วไป

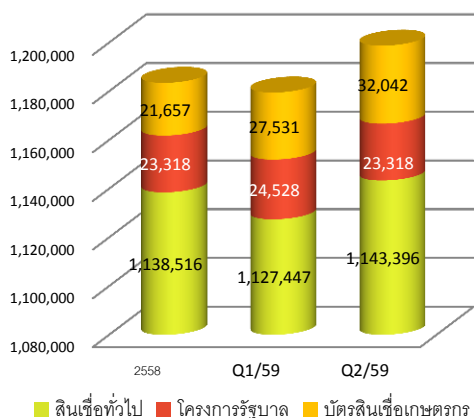
สังกัด: กระทรวงการคลัง  
ประธานกรรมการ: นายอภิศักดิ์ ตันติวรวงศ์  
กรรมการผู้แทน กค.: นายสุวิชัย โรจนวานิช  
ผู้จัดการ/CEO: นายลักษณะ วัฒนาวรัช  
จำนวนพนักงาน : 22,918 คน  
จำนวนสาขา : 1,275 สาขา  
Website: www.baac.or.th

### ข้อมูลด้านการดำเนินงาน

### โครงสร้างรายได้และค่าใช้จ่าย



### ประเภทเงินให้สินเชื่อ



- **สินทรัพย์รวมในสิ้นไตรมาสที่ 2 (30 ก.ย. 59)** ลดลงจากต้นปีจำนวน 10,022 ล้านบาท หรือร้อยละ 0.66 โดยมีปัจจัยมาจากเงินให้สินเชื่อและดอกเบี้ยค้างรับสุทธิจำนวน 1,020,707 ล้านบาท เพิ่มขึ้นจำนวน 18,253 ล้านบาท หรือร้อยละ 1.82 ลูกหนี้รอการชดเชยจากรัฐบาลจำนวน 213,454 ล้านบาท เดบิตจากต้นปีร้อยละ 1.21 จากการจ่ายเงินโครงการช่วยเหลือต้นทุนการผลิตเกษตรกรผู้ปลูกข้าวปี 2559/2560
- **เงินให้สินเชื่อ ณ สิ้นไตรมาส 2/2559** มีจำนวน 1,223,414 ล้านบาท แบ่งเป็นเงินให้สินเชื่อโครงการภาครัฐจำนวน 23,319 ล้านบาท บัตรสินเชื่อเกษตรกรจำนวน 32,043 ล้านบาท
- **หนี้สินรวม ณ สิ้นไตรมาส** มีจำนวน 1,374,829 ล้านบาท ลดลงจากต้นปีจำนวน 9,966 ล้านบาท หรือร้อยละ 0.72 โดยมีปัจจัยจากเงินรับฝากจำนวน 1,265,202 ล้านบาท ลดลงจำนวน 45,741 ล้านบาท หรือร้อยละ 3.49 เนื่องจากส่วนราชการเบิกจ่ายงบประมาณปี 2559 จึงทำให้เงินฝากส่วนราชการลดลงจำนวน 45,230 ล้านบาท ขณะที่เงินรับฝากจากประชาชนเพิ่มขึ้นจำนวน 28,510 ล้านบาท จากผลิตภัณฑ์สลากออมทรัพย์และเงินฝากทวีโชค
- **หนี้ที่ไม่ก่อให้เกิดรายได้ (NPLs) ณ ไตรมาส 2 ปี 59** มีจำนวน 58,494 ล้านบาท เพิ่มขึ้นจากต้นปี จำนวน 20,444 ล้านบาท ซึ่งไม่รวมสินเชื่อด้วยคุณภาพโครงการนโยบายภาครัฐและเงินให้สินเชื่ออื่นจำนวน 23,319 ล้านบาท คิดเป็นร้อยละ 4.89 ของยอดรวมเงินให้สินเชื่อเกษตรกร

### ข้อมูลทางการเงินที่สำคัญ

	2558 (ม.ม.58- ม.ค.59)	6M/58 (ม.ม.58- ก.ม.58)	6M/59 (ม.ม.59- ก.ม.59)	%Chg	Q2/58 (ก.ค.58- ก.ม.58)	Q2/59 (ก.ค.59- ก.ม.59)	%Chg	Q1/59 (ม.ม.59- มิ.ย.59)	%Chg
<b>ฐานะทางการเงิน</b>									
เงินให้สินเชื่อ	1,205,654	1,160,584	1,097,520	-5.43%	1,160,584	1,097,520	-5.43%	1,206,701	-9.05%
สินทรัพย์รวม	1,507,438	1,388,605	1,497,416	7.84%	1,388,605	1,497,416	7.84%	1,513,662	-1.07%
เงินฝาก	1,310,944	1,195,707	1,265,202	5.81%	1,195,707	1,265,202	5.81%	1,275,450	-0.80%
หนี้สินรวม	1,384,795	1,269,158	1,374,829	8.33%	1,269,158	1,374,829	8.33%	1,394,234	-1.39%
ทุนรวม	122,643	119,446	122,587	2.63%	119,446	122,587	2.63%	119,428	2.65%
กำไร(ขาดทุน)สะสม	56,101	52,908	53,257	0.66%	52,908	53,257	0.66%	50,097	6.31%
<b>ผลการดำเนินงาน</b>									
รายได้ดอกเบี้ย/ทางการเงิน	74,500	36,649	35,001	-4.50%	19,486	18,531	-4.90%	18,980	-2.37%
รายได้ค่าธรรมเนียมและบริการ	3,217	1,468	1,525	3.89%	781	788	0.89%	737	6.82%
รายได้จากการดำเนินงานอื่น	3,321	1,615	6,653	311.90%	720	3,187	342.44%	957	232.94%
รายได้รวม	81,038	39,732	43,179	8.68%	20,987	22,505	7.24%	20,674	8.86%
ค่าใช้จ่ายดอกเบี้ย/ทางการเงิน	24,220	11,037	9,256	-16.14%	5,546	4,578	-17.47%	6,468	-29.22%
ค่าใช้จ่ายค่าธรรมเนียมและบริการ	106	51	46	-9.46%	26	25	-3.77%	24	5.94%
ค่าใช้จ่ายจากการดำเนินงานอื่น	27,921	12,239	18,097	47.86%	6,542	7,180	9.76%	6,730	6.69%
ค่าใช้จ่ายรวม	52,247	23,327	27,399	17.46%	12,114	14,178	17.03%	13,221	7.23%
รายได้ดอกเบี้ยสุทธิ	50,280	25,612	25,744	0.52%	13,939	13,953	0.10%	12,512	11.52%
ค่าเผื่อหนี้สูญและสงสัยจะสูญ	19,738	10,772	10,257	-4.78%	5,392	5,168	-4.16%	5,090	1.54%
กำไรสุทธิ	9,053	5,633	5,257	-1.96%	3,480	3,160	-9.20%	2,363	33.69%
<b>อื่นๆ</b>									
ค่าใช้จ่ายพนักงาน	18,816	8,736	8,359	-4.31%	4,429	4,299	-2.93%	4,760	-9.68%
กำไร (ขาดทุน) จากอัตราแลกเปลี่ยน	14	2	1	-182.90%	1	0	-34.48%	3	-116.87%
เงินฝาก/เงินปันผล	5,565	3,595	-	-	3,595	-	-	n/a	-
เงินลดทุนจากงบประมาณ	-	173	-	-	109	-	-	-	-
NPL/NPG	38,232	64,124	58,494	-8.78%	64,124	58,494	-8.78%	47,757	22.48%
เป้าหมายการปล่อยสินเชื่อ	514,000	514,000	433,680	-15.63%	513,999	216,840	-57.81%	216,840	0.00%
สินเชื่อปล่อยใหม่	777,368	351,281	129,666	-63.09%	193,195	32,070	-83.40%	143,364	-77.63%
อัตราการสินเชื่อใหม่ต่อเป้า (%)	151%	68%	30%		38%	15%		66%	
<b>สัดส่วนทางการเงิน</b>									
ROA	2.68%	3.03%	2.77%		1.87%	1.58%		0.65%	
ROE	2.54%	1.56%	1.53%		2.00%	0.88%		1.25%	
NIM	3.72%	3.45%	3.23%		1.88%	1.75%		0.86%	
รายได้ดอกเบี้ยสุทธิ	50,280	25,612	25,744		13,939	13,953		12,512	
สินทรัพย์เฉลี่ย	1,351,231	743,058	797,463		743,058	797,567		1,451,133	
BIS	11.47%	11.80%	11.53%		11.80%	11.53%		11.80%	
เงินกองทุน	113,589	119,447	117,064		119,447	117,064		117,064	
สินทรัพย์เสี่ยง	990,315	1,012,260	1,015,009		1,012,260	1,015,009		992,070	
NPL ต่อเงินให้สินเชื่อ (%)	3.17%	5.53%	5.33%		5.53%	5.33%		3.96%	
D/E (เท่า)	11	11	11		11	11		12	

ที่มา : งบการเงินไตรมาส 2 ปีบัญชี 2559 ก่อนสอบทานของ สดง.



# สำนักงานคณะกรรมการนโยบายรัฐวิสาหกิจ กระทรวงการคลัง

## STATE ENTERPRISE REVIEW: รายงาน

ธนาคารเพื่อการเกษตรและสหกรณ์การเกษตร  
ไตรมาส 2 ปีบัญชี 2559 (1ก.ค 59 – 30 ก.ย. 59)

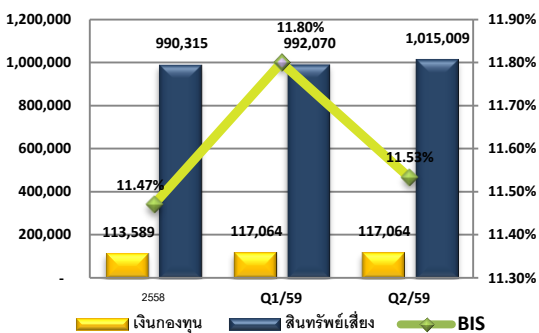
สาขาสถาบันการเงิน

### นโยบายรัฐ

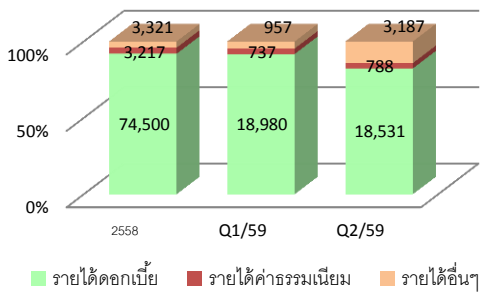
- โครงการสนับสนุนเงินช่วยเหลือต้นทุนการผลิตให้แก่เกษตรกรผู้ปลูกข้าว ปีการผลิต 2559/60
- มาตรการดูแลหนี้สินเพิ่มเติมผ่านโครงการพักชำระหนี้เงินต้นและลดดอกเบี้ยให้แก่เกษตรกรผู้ปลูกข้าว ปี 2559/60
- โครงการอบรมเชิงปฏิบัติการเพื่อยกระดับประสิทธิภาพการผลิตของเกษตรกรรายย่อย
- มาตรการรักษาเสถียรภาพการผลิตผ่านโครงการประกันภัยข้าวนาปี ปีการผลิต 2559
- โครงการสนับสนุนต้นทุนการผลิตให้แก่เกษตรกรผู้ปลูกข้าว ปีการผลิต 2559/60
- โครงการสินเชื่อ 1 ตำบล 1 SME เกษตร

### ข้อมูลอื่นๆ ที่สำคัญ

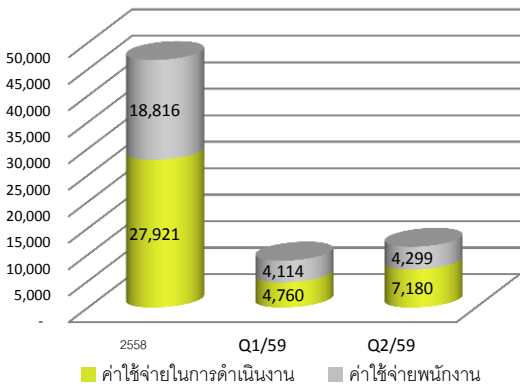
#### BIS Ratio



#### สัดส่วนรายได้



### ค่าใช้จ่ายในการดำเนินงาน



ผู้จัดทำ: นางสาวริษา เตียบทอง  
สำนัก : กองพัฒนารัฐวิสาหกิจ 3  
ผู้อำนวยการสำนัก : นางสาวสุธาวรรณ ตักดีโกศล  
โทรศัพท์ : 0 2298 5880-7 ต่อ 2133  
วันที่จัดทำ : 2 ธันวาคม 2559

### วิเคราะห์ผลการดำเนินงาน

- มีกำไรสุทธิสำหรับงวด 6 เดือน จำนวน 5,523 ล้านบาท เพิ่มขึ้นจากครึ่งปีก่อนจำนวน 435 ล้านบาท หรือร้อยละ 8.55 โดยมีปัจจัยจากรายได้รวมที่เพิ่มขึ้นจำนวน 3,445 ล้านบาท หรือร้อยละ 8.68 ขณะที่ค่าใช้จ่ายรวมเพิ่มขึ้น 3,010 ล้านบาท หรือร้อยละ 8.70 ส่งผลให้อัตรากำไรสุทธิ (ROA) เป็นร้อยละ 0.73 และอัตรากำไรต่อส่วนของผู้ถือหุ้น (ROE) เป็นร้อยละ 9.06
- รายได้ดอกเบี้ยซึ่งเป็นรายได้หลักของธนาคารไตรมาสที่ 2/2559 มีจำนวน 18,531 ล้านบาท ลดลงจาก Q1/59 รายได้ค่าธรรมเนียมและบริการเพิ่มขึ้นร้อยละ 6.82 รายได้จากการดำเนินงานอื่นเพิ่มขึ้นร้อยละ 233 สำหรับค่าใช้จ่ายดอกเบี้ยในไตรมาสนี้มีจำนวน 4,578 ล้านบาท ลดลงจากไตรมาสที่ผ่านมามีจำนวน 1,890 ล้านบาท หรือร้อยละ 29.22
- ค่าใช้จ่ายจากการดำเนินงานเพิ่มสูงขึ้น โดยใน Q2/2559 มีใช้จ่ายดังกล่าวจำนวน 7,180 ล้านบาท เพิ่มจาก Q1/2559 จำนวน 450 ล้านบาท หรือเพิ่มขึ้นร้อยละ 6.69 โดยค่าใช้จ่ายที่สำคัญยังคงเป็นค่าใช้จ่ายพนักงานจำนวน 4,299 ล้านบาท คิดเป็นร้อยละ 59.87 ของค่าใช้จ่ายดำเนินงานทั้งหมด นอกจากนี้ ค่าใช้จ่ายอื่นในไตรมาสนี้เพิ่มขึ้นจำนวน 1,392 ล้านบาท หรือร้อยละ 84.67
- ระดับ BIS ratio สิ้นปีอยู่ที่ร้อยละ 11.53 ลดลงจากไตรมาสแรกอัตราส่วนดังกล่าวอยู่ที่ร้อยละ 11.80 โดยเงินกองทุนของ ธ.ก.ส. มาจากเงินกองทุนชั้นที่ 1 ทั้งหมด ซึ่งมีจำนวน 117,064 ล้านบาท

### สรุปการดำเนินงานและข้อเสนอแนะ

#### สรุปการดำเนินงานโดยรวม

- ผลการดำเนินงาน ณ 30 กันยายน 2559 ธ.ก.ส. มีกำไรสุทธิ จำนวน 5,523 ล้านบาท ลดลงจากช่วงเดียวกันในปีก่อน 110 ล้านบาท โดยมีปัจจัยจากค่าใช้จ่ายรวมที่เพิ่มขึ้นจำนวน 4,072 ล้านบาท หรือร้อยละ 17.45
- สินทรัพย์รวมเพิ่มขึ้นจากไตรมาสที่ผ่านมามีจำนวน 108,811 ล้านบาท หรือร้อยละ 7.84 มีปัจจัยมาจากเงินให้สินเชื่อแก่ลูกค้าใหม่ตามยุทธศาสตร์และดอกเบี้ยค้างรับสุทธิเพิ่มขึ้นจำนวน 119,486 ล้านบาท

#### ข้อเสนอแนะ

- ธ.ก.ส. มีนโยบายภาครัฐ/มาตรการช่วยเหลือเกษตรกรที่เพิ่มขึ้น ดังนั้น ธ.ก.ส. ควรมีแผนบริหารจัดการรวมทั้งการติดตาม NPLs เพื่อป้องกันการค้ากชั้นหนี้ NPLs ในอนาคต