



สำนักงานคณะกรรมการนโยบายรัฐวิสาหกิจ กระทรวงการคลัง STATE ENTERPRISE REVIEW: รายงาน

สถาบันวิจัยวิทยาศาสตร์และเทคโนโลยีแห่งประเทศไทย (วว.)
ประจำปี 2559 (1 ต.ค. 58 – 30 ก.ย. 59)

สาขา
สังคมและเทคโนโลยี

SOD: มุ่งเน้นการสร้างเอกลักษณ์และความชำนาญด้านการวิจัยและพัฒนานวัตกรรมและนำผลงานไปใช้ประโยชน์ในเชิงพาณิชย์ รวมทั้งถ่ายทอดองค์ความรู้เพื่อนำไปสู่การพัฒนาประเทศทั้งในด้านการเรียนรู้และการให้บริการต่อประชาชน

สถานะการดำเนินงาน



ไม่มีปัญหา



มีปัญหาบางเรื่อง



ระมัดระวัง



วิกฤติ

ข้อมูลทั่วไป

สังกัด: กระทรวงวิทยาศาสตร์และเทคโนโลยี

ประธานกรรมการ: พลโทถนอมศักดิ์ ศรีอำไพ

กรรมการผู้แทน กค.: -

ผู้ว่าการ: นางลักขมีย์ ปลั่งแสงมาศ

CFO: -

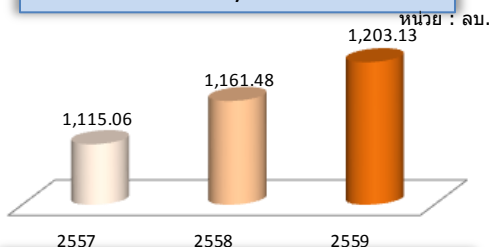
จำนวนพนักงาน: 916 คน แบ่งเป็น พนง.621 คน ลูกจ้าง

ประจำ 60 คน ลูกจ้างทั่วไป 235 คน

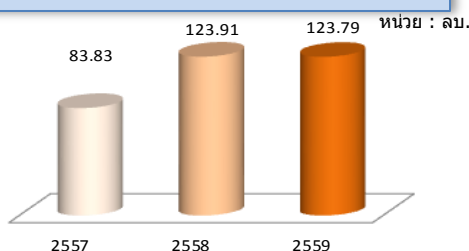
Website: www.tistr.or.th

ข้อมูลด้านการดำเนินงาน

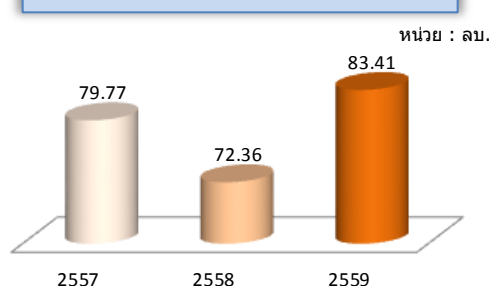
รายได้รวม 1,203.13 ลบ.



รายได้สูงกว่า (ต่ำกว่า) ค่าใช้จ่าย
123.79 ลบ.



รายได้จากการดำเนินงาน 83.41 ลบ.



- **วว. ได้มีการจัดทำหนังสือประชาสัมพันธ์** เผยแพร่นวัตกรรมเครื่องจักรด้านอาหารและนวัตกรรมเครื่องจักรด้านการเกษตร จำนวน 2 เล่ม คือ 1.หนังสือนวัตกรรมเครื่องจักรด้านอาหาร เป็นข้อมูลนวัตกรรมเครื่องจักรด้านอาหาร ที่ วว. วิจัยและพัฒนา ได้แก่ เครื่องขัดผิวมันฝรั่งอัตโนมัติ เครื่องทอดสุญญากาศ เครื่องปอกกระเทียม เครื่องผึ่งสุญญากาศและเติมแก๊ส เครื่องสกัดน้ำผลไม้ เครื่องตัดขนมขบเคี้ยว เครื่องผลิตน้ำมะขามเข้มข้น เครื่องขึ้นรูปขนมกวน เครื่องหั่นผักและผลไม้ เครื่องหั่นแห้ว เครื่องปั่นและเหวี่ยงแยกน้ำ และเมล็ดผลไม้พื้นบ้าน และเครื่องบรรจุซองสปริงรส เป็นต้น 2. หนังสือนวัตกรรมเครื่องจักรด้านการเกษตร เป็นข้อมูลนวัตกรรมเครื่องจักรด้านการเกษตร ที่ วว. วิจัยและพัฒนา ได้แก่ เครื่องลดความชื้นข้าวเปลือกระดับเกษตรกร เครื่องคัดขนาดลำไยสดตัดขั้ว เครื่องล้างและปลิดขั้วลองกอง เครื่องล้างเครื่องเทศ เครื่องล้างมะนาว เครื่องล้างผลไม้ครบวงจร หุ่นยนต์สูบลำต้นอย่างอัตโนมัติเพื่อผลิตอาหารสัตว์แบบ GANTRY ROBOT ชนิดควบคุมอัตโนมัติ แขนกลหยิบตะกร้าล้างมะม่วง เครื่องฉีดพ่นและตัดใบมะพร้าว เครื่องบรรจุวัสดุเพาะเห็ดแบบอัตโนมัติ และรถกระเช้าสำหรับเก็บลำไย เป็นต้น
- **Technology Roadmap วว. ปี 2560** ครอบคลุมทางในแต่ละสาขา มีสาขาอาหาร สาขาผลิตภัณฑ์สุขภาพ สาขาเทคโนโลยีการเกษตร สาขานวัตกรรมวัสดุ สาขาพลังงานและสิ่งแวดล้อม และสาขาเครื่องมือ เครื่องจักร และกระบวนการ
- **แผนบริหารความเสี่ยง วว.** ได้ดำเนินการปรับปรุงแนวทางและกิจกรรมภายใต้แผนบริหารความเสี่ยง พ.ศ. 2560 แล้ว โดยมีปัจจัยเสี่ยงที่ต้องบริหารจัดการทั้งสิ้น 4 ด้าน 5 ปัจจัยเสี่ยง ดังนี้ 1) ความเสี่ยงจากกลยุทธ์การแข่งขัน เรื่องการนำผลการวิจัยและพัฒนาไปใช้ในเชิงพาณิชย์ไม่เป็นไปตามเป้าหมาย 2) ความเสี่ยงด้านการเงิน ด้านการลงทุน R&D โดยการมีส่วนร่วมของภาคเอกชนและชุมชนไม่เป็นไปตามเป้าหมาย และสัดส่วนรายได้จากการบริการงาน วิจัยและเทคโนโลยีต่อรายได้จากงบประมาณไม่เป็นไปตามเป้าหมาย 3) ความเสี่ยงด้านการดำเนินการ เรื่องการพัฒนาบุคลากรผู้เชี่ยวชาญในสาขาเป้าหมายไม่สามารถดำเนินงานได้ตามเป้าหมาย 4) ความเสี่ยงด้านการปฏิบัติตามกฎระเบียบที่เกี่ยวข้อง การดำเนินงานสร้างสรรค์นวัตกรรม ขององค์กรไม่สอดคล้องกับกฎ ระเบียบ สัญญาข้อตกลง ขอบบังคับ วิธีปฏิบัติของหน่วยงาน กำกับดูแลภาครัฐ หรือมาตรฐานที่เกี่ยวข้อง

ข้อมูลทางการเงินที่สำคัญ

หน่วย : ล้านบาท

	2557	2558	2559	%Chg
ฐานะทางการเงิน				
เงินสด	366.08	315.91	353.38	11.86%
สินทรัพย์รวม	3,767.14	4,258.83	4,652.41	9.24%
หนี้สินรวม	2,506.72	2,875.12	3,144.91	9.38%
ทุนรวม	1,260.42	1,383.71	1,507.50	8.95%
รายได้สูง(ต่ำ)กว่าค่าใช้จ่ายสะสม	1,260.42	1,383.71	1,507.50	8.95%
ผลการดำเนินงาน				
รายได้จากการดำเนินงาน	79.77	72.36	83.41	15.27%
รายได้รวม	1,115.06	1,161.48	1,203.13	3.59%
ค่าใช้จ่ายจากการดำเนินงาน	838.79	874.12	908.70	3.96%
ค่าใช้จ่ายรวม	1,031.23	1,038.19	1,079.34	3.96%
กำไรจากการดำเนินงาน	(759.02)	(801.76)	(825.29)	2.93%
ดอกเบี้ยจ่าย	0	0	0	
ภาษีเงินได้นิติบุคคล	0	0	0	
EBITDA	(612.86)	(637.68)	(654.65)	2.66%
รายได้สูง(ต่ำ)กว่าค่าใช้จ่ายสุทธิ	83.83	123.91	123.79	(0.10)%
อื่นๆ				
ค่าใช้จ่ายพนักงาน	536.87	532.40	528.06	(0.82)%
กำไร (ขาดทุน) จากอัตราแลกเปลี่ยน	0	0	0	
ค่าเสื่อมราคา/ค่าตัดจำหน่าย	146.16	164.08	170.64	4.00%
เงินนำส่ง/เงินปันผล	0	0	0	
เงินอุดหนุนจากงบประมาณ	963.08	1,020.66	1,060.95	3.95%
งบลงทุน (เป้าหมาย)	265.53	674.18	1,275.00	89.12%
งบลงทุนเบิกจ่าย	119.61	355.50	516.00	45.15%
อัตราการเบิกจ่าย (%)	45.05%	52.73%	40.47%	
อัตราส่วนทางการเงิน				
ROA	2.23%	2.91%	2.66%	
ROE	6.65%	8.95%	8.21%	
D/E (เท่า)	1.99	2.08	2.09	
Net Profit Margin	7.52%	10.67%	10.29%	

ที่มา : งบการเงินปี 2557 – 2559 สดง. รับรองแล้ว



สำนักงานคณะกรรมการนโยบายรัฐวิสาหกิจ กระทรวงการคลัง

STATE ENTERPRISE REVIEW: รายงาน

สถาบันวิจัยวิทยาศาสตร์และเทคโนโลยีแห่งประเทศไทย (วว.)
ประจำปี 2559 (1 ต.ค. 58 – 30 ก.ย. 59)

สาขา
สังคมและเทคโนโลยี

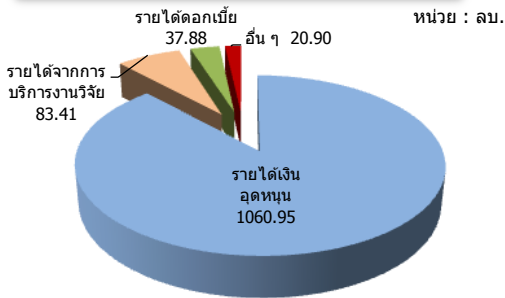
นโยบายรัฐ

การดำเนินงานตามนโยบายรัฐบาล

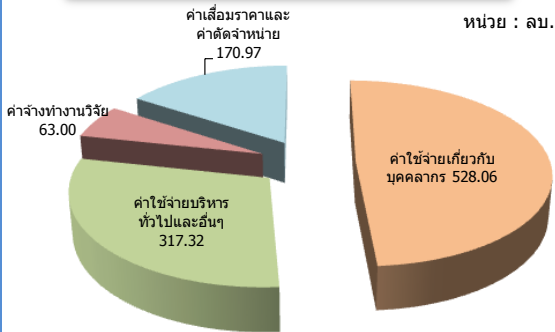
1. การพัฒนาผู้ปลูกกาแฟอาราบิก้า
2. การพัฒนา OTOP และการประชุมบูรณาการ แผนงานวิทยาศาสตร์ เทคโนโลยี และนวัตกรรม โดยบูรณาการร่วมกันระหว่างกระทรวงมหาดไทย และกระทรวงวิทยาศาสตร์
3. การพัฒนานวัตกรรมการผลิตกระแสไฟฟ้า
4. การส่งเสริมการใช้ปัญญาอินทรีย์ที่มีคุณภาพ ลดการใช้ปุ๋ยเคมี
5. แนวทางการลดปริมาณขยะ และสร้างรายได้ให้กับประชาชน
6. การดำเนินการเบิกจ่ายงบลงทุนให้เป็นไปตามเป้าหมาย

ข้อมูลอื่นๆ ที่สำคัญ

โครงสร้างรายได้ ประจำปี 2559



โครงสร้างค่าใช้จ่าย ประจำปี 2559



การประเมินผลการดำเนินงาน

ตัวชี้วัด	เป้าหมาย	ค่าจริง
ทางการเงิน		
1. ร้อยละรายได้จากงานบริการวิจัยและพัฒนาที่ได้รับเอกชนและชุมชน ต่องบประมาณด้านบริการวิจัยและพัฒนา	12.89	13.28
2. อัตราส่วนค่าใช้จ่ายต่อรายได้	81.66	82.58
ไม่ใช้ทางการเงิน		
1. จำนวนผลผลิตการวิจัยและพัฒนา ด้านอาหาร เครื่องมือแพทย์ พลังงาน ทดแทน ผลิตภัณฑ์สุขภาพ และสิ่งแวดล้อม	55	57
2. จำนวนสิทธิบัตรและอนุสิทธิบัตรที่ยื่นจด ต่อบุคลากร 100 ราย	20.09	21.00
3. จำนวนเทคโนโลยี ผลิตภัณฑ์ที่ได้รับการต่อยอดจากงานวิจัยและพัฒนาสู่การสร้างสรรค์นวัตกรรมของภาคเอกชนฯ	11	10

ผู้จัดทำ: นางสาวพรทิพย์ อาษาพิทักษ์

สำนัก: สำนักพัฒนาธุรกิจวิสาหกิจ 2

ผู้อำนวยการสำนัก: นายसारสา กาญจนสาย

โทรศัพท์: 0 2298 5880 -7 ต่อ 2167

วันที่จัดทำ: 12 มิถุนายน 2560

วิเคราะห์ผลการดำเนินงาน

• **รายได้รวม** สำหรับปี 2559 วว. มีรายได้รวม จำนวน 1,203.13 ลบ. เพิ่มขึ้นจากปี 2558 จำนวน 41.65 ลบ. คิดเป็นเพิ่มขึ้น ร้อยละ 3.59 ซึ่งเป็นผลมาจาก วว. มีรายได้เงินอุดหนุน จำนวน 1,060.95 ลบ. เพิ่มขึ้นจากปี 2558 จำนวน 40.29 ลบ. คิดเป็นเพิ่มขึ้นร้อยละ 3.95 รายได้จากค่าบริการงานวิจัย จำนวน 83.41 ลบ. เพิ่มขึ้นจากปี 2558 จำนวน 11.04 ลบ. คิดเป็นเพิ่มขึ้นร้อยละ 15.26 แม้ว่า วว. จะมีรายได้ดอกเบี้ย จำนวน 37.88 ลบ. ลดลงจากปี 2558 จำนวน 8.61 ลบ. คิดเป็นลดลงร้อยละ 18.53 รายได้อื่นๆ จำนวน 20.90 ลบ. ลดลงจากปี 2558 จำนวน 1.07 ลบ. คิดเป็นลดลงร้อยละ 4.86

• **ค่าใช้จ่ายรวม** สำหรับปี 2559 มีจำนวน 1,079.34 ลบ. เพิ่มขึ้นจากปี 2558 จำนวน 41.15 ลบ. คิดเป็นร้อยละ 3.96 ปี 2559 วว. ค่าใช้จ่ายบริหารทั่วไปและอื่นๆ จำนวน 317.32 ลบ. เพิ่มขึ้นจากปี 2558 จำนวน 34.09 ลบ. คิดเป็นเพิ่มขึ้น ร้อยละ 12.04 ค่าเสื่อมราคาและค่าตัดจำหน่าย จำนวน 170.64 ลบ. เพิ่มขึ้นจากปี 2558 จำนวน 6.57 ลบ. คิดเป็นเพิ่มขึ้นร้อยละ 4 ค่าจ้างทำงานวิจัย จำนวน 62.99 ลบ. เพิ่มขึ้นจากปี 2558 จำนวน 4.51 ลบ. คิดเป็นเพิ่มขึ้นร้อยละ 7.72 ลบ. และมีต้นทุนทางการเงิน จำนวน 0.32 ลบ. เพิ่มขึ้นจากปี 2558 ที่ไม่มีต้นทุนทางการเงิน แม้ว่า วว. จะมีค่าใช้จ่ายเกี่ยวกับบุคลากรจำนวน 528.06 ลบ. ลดลงจากปี 2558 จำนวน 4.34 ลบ. คิดเป็นลดลงร้อยละ 3.96

• **ความสามารถในการบริหารแผนลงทุน** สำหรับปี 2559 วว. มีเป้าหมายการเบิกจ่ายงบลงทุน จำนวน 1,275 ล้านบาท สามารถเบิกจ่ายได้ จำนวน 516 ลบ. มีอัตราการเบิกจ่ายร้อยละ 40 โดยสามารถเบิกจ่ายได้ลดลงเมื่อเทียบกับปี 2558 ที่เบิกจ่ายได้ ร้อยละ 52

• **รายได้สูงกว่าค่าใช้จ่าย** สำหรับปี 2559 วว. มีรายได้สูงกว่าค่าใช้จ่าย จำนวน 123.79 ลบ. เพิ่มขึ้นจากปี 2558 จำนวน 499.18 ลบ. คิดเป็นเพิ่มขึ้น ร้อยละ 0.4 ในขณะที่ EBIDA มีค่าติดลบมากขึ้น เมื่อเทียบกับปี 2558 ซึ่ง วว. มีค่าใช้จ่ายจากการดำเนินงาน และค่าเสื่อมราคาตัดจำหน่ายเพิ่มขึ้น

สรุปการดำเนินงานและข้อเสนอแนะ

สรุปการดำเนินงาน

- วว. เป็นรัฐวิสาหกิจสังกัดกระทรวงวิทยาศาสตร์และเทคโนโลยี มีวัตถุประสงค์ที่จะดำเนินงานวิจัย พัฒนา และให้บริการวิทยาศาสตร์และเทคโนโลยี เพื่อประโยชน์ในการพัฒนาเศรษฐกิจและสังคมของประเทศ
- สำหรับปี 2559 วว. มีรายได้สูงกว่าค่าใช้จ่ายเพิ่มขึ้น เนื่องจากมีค่าใช้จ่ายรวมเพิ่มมากขึ้น แม้จะมีรายได้รวมเพิ่มมากขึ้นก็ตาม แต่เมื่อพิจารณาจาก EBITDA และกำไรจากการดำเนินงานพบว่ายังขาดทุนจากการดำเนินงาน
- วว. มีปัญหาด้านการเบิกจ่ายงบลงทุนที่ยังไม่เป็นไปตามแผน

ข้อเสนอแนะในการปรับปรุง/พัฒนาธุรกิจวิสาหกิจ

- วว. ควรมีการทบทวนบทบาทการดำเนินงาน ให้มีความเชื่อมโยงและสอดคล้องกับความสามารถตามบริบทองค์กร และความเชี่ยวชาญของ วว. ในแต่ละสาขา โดยให้ความสำคัญกับเรื่องที่เป็นความเชี่ยวชาญเฉพาะด้านให้ชัดเจน เพื่อสร้างความโดดเด่นให้กับองค์กร
- วว. ควรมีการวางแผนและบริหารจัดการการดำเนินงานให้ มีประสิทธิภาพ เพื่อนำไปสู่การสร้างความสำเร็จให้กับลูกค้าและผู้ให้บริการภายนอกมากขึ้น
- วว. ควรมีการผลักดันโครงการวิจัย และพัฒนาสู่เชิงพาณิชย์ให้มากขึ้น