



# สำนักงานคณะกรรมการนโยบายรัฐวิสาหกิจ กระทรวงการคลัง

## STATE ENTERPRISE REVIEW: รายงาน

ทรัพยากรธรรมชาติ

องค์การสวนพฤกษศาสตร์  
ประจำปี 2559 (1 ต.ค. 58 – 30 ก.ย. 59)

SOD : เป็นสวนพฤกษศาสตร์ชั้นนำในภูมิภาคเอเชียตะวันออกเฉียงใต้

### สถานะการดำเนินงาน



ไม่มีปัญหา มีปัญหาบางเรื่อง รมัตถะวัง วิกฤติ  
อ.ส.พ. ควรกำหนดทิศทางหรือเป้าหมายที่ชัดเจน  
ในการดำเนินงานตามพันธกิจ และการดำเนินงานด้านอื่นๆ  
เพื่อให้การปฏิบัติงานของทุกหน่วยงานในองค์กรเป็นไป  
อย่างบูรณาการ และสะท้อนถึงจุดเด่นของ อ.ส.พ. ที่แตกต่าง  
จากสวนพฤกษศาสตร์อื่นในเอเชียตะวันออกเฉียงใต้  
อย่างเป็นรูปธรรม

### ข้อมูลทั่วไป

สังกัด : กระทรวงทรัพยากรธรรมชาติและสิ่งแวดล้อม  
ประธานกรรมการ : นางปวีณา ธนสันติ  
กรรมการผู้แทน กค. : นางสาวเยาวนุช วิทยาภรณ์  
ผู้อำนวยการ : นายไพโรจน์ สัตยสังข์สกุล  
CFO : นายประมุข เพ็ญสุด  
จำนวนพนักงาน : 544 คน  
Website : www.qsbg.org

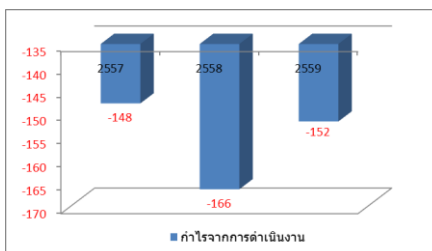
### ข้อมูลด้านการดำเนินงาน

หน่วย : ล้านบาท

#### รายได้จากการดำเนินงาน VS รายได้รวม

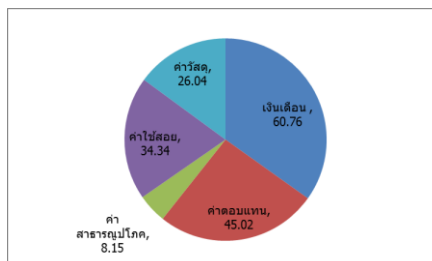


#### กำไรจากการดำเนินงาน



#### ค่าใช้จ่ายจากการดำเนินงาน ปีบัญชี 2559

หน่วย : ล้านบาท



- อ.ส.พ. ยังไม่สามารถเทียบเคียงได้กับสวนพฤกษศาสตร์ในระดับสากล เช่น ระบบหอพรรณไม้ ศูนย์ข้อมูล และห้องสมุด การจัดเก็บ จำนวนตัวอย่างพรรณไม้ที่สามารถอ้างอิงได้ในจำนวนที่เพียงพอ ซึ่งเป็นอุปสรรคสำคัญที่ทำให้ อ.ส.พ. ยังไม่สามารถเป็นองค์กรชั้นนำด้านพฤกษศาสตร์ในภูมิภาคเอเชียตะวันออกเฉียงใต้ตามวิสัยทัศน์ที่กำหนดไว้ หากไม่ปรับปรุงระบบจัดการให้ดีขึ้น มีการสนับสนุนทางวิชาการให้เพียงพอ และการวางแผนระยะยาวอย่างเป็นขั้นตอน จะทำให้การเป็นองค์กรชั้นนำด้านพฤกษศาสตร์ของภูมิภาคเอเชียตะวันออกเฉียงใต้ทำได้ยาก
- คณะกรรมการองค์การสวนพฤกษศาสตร์ มีมติในการประชุมครั้งที่ 8/2558 เมื่อวันที่ 28 ตุลาคม 2558 เห็นควรยกเลิกการจัดตั้งสวนพฤกษศาสตร์เกาะระ จ.พังงา ตามข้อเสนอขององค์การฯ
- อ.ส.พ. มีการรวบรวมพันธุ์พืชจำนวน 198 วงศ์ คิดเป็นร้อยละ 67.59 ของวงศ์ทั้งหมดในประเทศไทย และมี 3,299 ชนิด คิดเป็นร้อยละ 21.99 ของชนิดทั้งหมดในประเทศไทย (จากพันธุ์พืชทั้งหมดของไทย 290 วงศ์ 15,000 ชนิด) นอกจากนี้ยังมีพันธุ์พืชหายากอีก 28 วงศ์ 1,474 ชนิด (จากพันธุ์ไม้หายากทั้งหมด 96 วงศ์ 6,000 ชนิด) คิดเป็นร้อยละ 29.17 ของวงศ์ไม้หายากทั้งหมดในประเทศ และร้อยละ 9.83 ของชนิดทั้งหมด พรรณไม้ขยายพันธุ์ยาก 5,090 ต้น พรรณไม้ขยายพันธุ์ง่าย 540,423 ต้น มีผลงานวิชาการและเผยแพร่ระดับสากล 16 ชิ้นงาน
- การส่งเสริมบทบาทและการใช้โอกาสในประชาคมอาเซียน อ.ส.พ. ตั้งเครือข่ายการวิจัยและบริหารจัดการทรัพยากรพันธุ์พืชในภูมิภาคเอเชียตะวันออกเฉียงใต้ด้วยการ สร้างความร่วมมือ เครื่องมือ กลไก และการบริหารจัดการทรัพยากรพันธุ์พืชในภูมิภาคเอเชียตะวันออกเฉียงใต้ ซึ่งจะทำให้ประเทศไทยเป็นศูนย์กลางในการศึกษา ค้นคว้า วิจัยทางด้านพืชและความหลากหลายทางชีวภาพ
- นายไพโรจน์ สัตยสังข์สกุล ได้รับการแต่งตั้งเป็นผู้อำนวยการองค์การสวนพฤกษศาสตร์ ตามมติคณะรัฐมนตรี วันที่ 27/ก.ย/2559

### ข้อมูลทางการเงินที่สำคัญ

	2557	2558	2559	%Chg
<b>ฐานะทางการเงิน</b>				
เงินสด	150.80	179.51	231.27	19.04%
สินทรัพย์รวม	584.44	610.60	631.54	4.47%
หนี้สินรวม	464.80	471.76	450.11	1.50%
ทุนรวม	119.64	138.83	181.43	16.04%
กำไร(ขาดทุน)สะสม	49.64	68.83	111.43	38.66%
<b>ผลการดำเนินงาน</b>				
รายได้จากการดำเนินงาน	16.69	12.99	22.57	(22.18%)
รายได้รวม	240.04	238.98	246.53	(0.44%)
ค่าใช้จ่ายจากการดำเนินงาน	164.54	179.37	174.31	9.02%
ค่าใช้จ่ายรวม	202.14	216.74	214.32	7.22%
กำไรจากการดำเนินงาน	(147.84)	(166.38)	(151.74)	12.54%
EBITDA	(110.24)	(129.01)	(111.74)	17.03%
กำไร(ขาดทุน)สุทธิ	37.90	22.23	39.91	(41.35%)
<b>อื่นๆ</b>				
ค่าใช้จ่ายพนักงาน	95.23	107.05	105.79	12.41%
ค่าเสื่อมราคา/ค่าตัดจำหน่าย	37.60	37.37	40.00	(0.62%)
เงินอุดหนุนจากงบประมาณ	220.48	221.56	219.26	0.49%
งบลงทุน (เป้าหมาย)	24.00	117.67	54.19	390.27%
งบลงทุนเบิกจ่าย	17.00	93.39	41.82	449.35%
อัตราการเบิกจ่าย (%)	70.83%	79.37%	77.16%	12.05%
<b>อัตราส่วนทางการเงิน</b>				
ROA	6.49%	3.64%	6.32%	
ROE	31.68%	16.01%	22.00%	
D/E (เท่า)	3.88	3.40	2.48	
Net Profit Margin	15.79%	9.30%	16.19%	

ที่มา : ที่มา : งบการเงินเบื้องต้นปี 2559 ( สดง. รับรองงบการเงินถึงปี 2558 )

ที่มา : งบการเงินปี 2559 เป็นงบการเงินเบื้องต้นที่ยังไม่ได้รับรองจาก สดง.



สำนักงานคณะกรรมการนโยบายรัฐวิสาหกิจ

# STATE ENTERPRISE REVIEW: รายงาน

องค์การสวนพฤกษศาสตร์  
ประจำปี 2559 (1 ต.ค. 58 – 30 ก.ย. 59)

## นโยบายรัฐ

### การดำเนินงานตามนโยบายรัฐบาล

- โครงการสร้างเครือข่ายการวิจัยและบริหารจัดการทรัพยากรธรรมชาติในภูมิภาคเอเชียตะวันออกเฉียงใต้
- พัฒนาระบบเทคโนโลยีสารสนเทศให้เป็นองค์กรแห่งการเรียนรู้ด้านทรัพยากรพืช และสร้างเครือข่ายความร่วมมือทั้งในและต่างประเทศ
- ต่อยอดองค์ความรู้ด้านพรรณไม้ให้เกิดประโยชน์ในเชิงพาณิชย์ เพื่อเพิ่มขีดความสามารถในการหารายได้และสามารถพึ่งพาตนเองได้มากขึ้น
- ขยายและพัฒนารูปแบบใหม่ให้มันนวัตกรรมและใช้เทคโนโลยีทันสมัย เพื่อขยายขอบเขตองค์ความรู้ที่เกี่ยวข้องหรือต่อยอดความรู้ทางด้านพฤกษศาสตร์
- การอนุรักษ์ ศึกษา วิจัยและให้บริการความรู้ทางด้านพฤกษศาสตร์และความหลากหลายทางชีวภาพ

### ข้อมูลอื่นๆ ที่สำคัญ

หน่วย : ล้านบาท

รายได้	2558	2559
รายได้จากเงินอุดหนุนจากรัฐบาล	221.56	219.26
รายได้จากการดำเนินงาน	13.11	22.44
รายได้อื่น (ดอกเบี้ยเงินฝากธนาคารและรายได้อื่น)	4.43	4.69
<b>รายได้รวม</b>	<b>239.10</b>	<b>246.39</b>

หน่วย : ล้านบาท

ค่าใช้จ่ายในการดำเนินงาน	2558	2559
เงินเดือน ค่าจ้าง	59.27	60.76
ค่าตอบแทน	47.78	45.02
ค่าสาธารณูปโภค	8.12	8.15
ค่าใช้สอย	38.01	34.34
ค่าวัสดุ	26.18	26.04
<b>รวม</b>	<b>179.37</b>	<b>174.31</b>

จำนวนผู้เข้าเยี่ยมชมสวนพฤกษศาสตร์ ประจำปีงบประมาณ 2559 (รายแห่ง)

สวนพฤกษศาสตร์	Q1/59	Q2/59	Q3/59	Q4/59	รวม
สวนพฤกษศาสตร์สมเด็จพระนางเจ้าสิริกิติ์ จ.เชียงใหม่	126,904	156,269	48,158	58,534	389,865
สวนพฤกษศาสตร์บ้านร่มเกล้า พิษณุโลก ในพระราชดำริ จ.พิษณุโลก	5,139	3,758	2,701	2,041	13,639
สวนพฤกษศาสตร์ระยอง จ.ระยอง	24,185	26,610	21,005	25,132	96,932
สวนพฤกษศาสตร์ขอนแก่น จ.ขอนแก่น	777	569	1,345	1,501	4,192
สวนพฤกษศาสตร์พระเมรุมาศ จ.สุโขทัย	-	-	-	-	-
<b>รวม</b>	<b>157,005</b>	<b>187,206</b>	<b>73,209</b>	<b>87,208</b>	<b>504,628</b>

### การประเมินผลการดำเนินงาน

ร่างรายงานสรุปผลการประเมินของ อ.ส.พ. ปีบัญชี 2559

ผลการดำเนินงานโดยรวมของ องค์การสวนพฤกษศาสตร์(ต.ค.58 - ก.ย.59)	คะแนนที่ได้
2. ผลการดำเนินงานของรัฐวิสาหกิจ	40
2.1 การดำเนินงานเพื่อเสริมสร้างให้ อ.ส.พ. เป็นแหล่งเรียนรู้ เพื่อไม่มีองค์ประกอบการบริหารจัดการด้านพฤกษศาสตร์เทียบเท่าสากล	14
2.2 การถ่ายทอดงานวิชาการและโครงการวิจัยด้านพฤกษศาสตร์ในระดับสากล	7
2.3 การให้บริการความรู้ด้านพฤกษศาสตร์แก่กลุ่มเป้าหมาย	7
2.4 การนำผลงานด้านพฤกษศาสตร์ของ อ.ส.พ. ไปใช้ประโยชน์	7
เชิงพาณิชย์และเชิงสังคม	
• จำนวนผลงานด้านพฤกษศาสตร์ของ อ.ส.พ. ที่ถูกนำไปใช้ประโยชน์เชิงพาณิชย์	3.5
• จำนวนผลงานด้านพฤกษศาสตร์ของ อ.ส.พ. ที่ถูกนำไปใช้ประโยชน์เชิงวิชาการ	3.5
2.5 จำนวนความร่วมมือกับเครือข่ายพันธมิตรทั้งทางภาครัฐและเอกชนเพื่อสนับสนุนการวิจัยและพัฒนา	5

หมายเหตุ : ผลการประเมินเบื้องต้นประจำปี 2559

ผู้จัดทำ: นางสาวสกลสภา อ่องสุวรรณ

สำนัก : กองพัฒนารัฐวิสาหกิจ 3

ผู้อำนวยการสำนัก : นางสาวสุธารณ ตักดีโกศล

โทรศัพท์ : 0-2298-5880-7 ต่อ 2220

วันที่จัดทำ : 9 มกราคม 2560

### วิเคราะห์ผลการดำเนินงาน

#### ฐานะทางการเงินของ อ.ส.พ. ปี 2559

- **โครงสร้างรายได้รวม** ประกอบด้วยเงินอุดหนุนจากรัฐบาล จำนวน 219.26 ล้านบาท หรือคิดเป็นร้อยละ 88.94 รายได้จากกิจการดำเนินงาน 22.57 หรือคิดเป็นร้อยละ 9.11 รายได้หลักของ อ.ส.พ. มาจากเงินอุดหนุนจากรัฐบาลรองลงมาคือ รายได้จากการเช่าสวน

#### รายงานผลการดำเนินงานของ อ.ส.พ. ปีบัญชี 2559

โดยภาพรวมอยู่ในระดับ 2.8468(คะแนนเบื้องต้น)

- ด้านนโยบาย อ.ส.พ. ดำเนินการเบิกจ่ายงบลงทุนต่ำกว่าเป้าหมาย อ.ส.พ. มีการจัดทำแผนแม่บทและแผนงานประจำปีในการพัฒนาเพิ่มเสริมสร้างให้ อ.ส.พ. เป็นแหล่งเรียนรู้ แต่ยังไม่สามารถระบอบองค์ประกอบหลักที่มุ่งเน้นในการดำเนินงานพัฒนาในปี 2558 อ.ส.พ. สามารถจัดทำแผนงานและดำเนินการตามแผนในการจัดเก็บพรรณไม้ได้แล้วเสร็จและมีการดำเนินงานเป็นไปตามเป้าหมาย
- ด้านการดำเนินงาน อ.ส.พ. มีการดำเนินงานตามภารกิจขององค์กร ผ่านทางการอนุรักษ์พรรณไม้ใกล้สูญพันธุ์ให้อยู่อย่างยั่งยืน โดยมีการวางแผนทางและรูปแบบที่เป็นมาตรฐานและเผยแพร่ให้กับบุคลากรที่เกี่ยวข้องในองค์กรรวมถึงมีการดำเนินการในการขยายพันธุ์ไม้ การเผยแพร่ผลงานวิชาการและการนำผลงานทางพฤกษศาสตร์ไปถ่ายทอดให้เกิดประโยชน์ในเชิงสังคมและเชิงพาณิชย์ ขยายกลุ่มผู้เข้าถึงความรู้ทางพฤกษศาสตร์ผ่านกิจกรรมการให้ความรู้และผู้เยี่ยมชมสวนพฤกษศาสตร์
- อ.ส.พ. ประสบปัญหาทางด้านอัตราค่าจ้างของนักวิจัยและนักวิชาการด้านพฤกษศาสตร์ที่ไม่เพียงพอสำหรับสนับสนุนการดำเนินงานตามพันธกิจที่ได้รับมอบหมาย
- ปัญหาสมองไหลและการขาดแคลนนักวิจัยและนักวิชาการด้านพฤกษศาสตร์ ขาดนักประชาสัมพันธ์และการตลาด โดยเฉพาะในด้านพฤกษศาสตร์ซึ่งปัจจุบันเป็นสาขาที่ขาดแคลนของประเทศ โดยที่ค่าตอบแทนในปัจจุบันยังไม่จูงใจให้บุคลากรเพิ่มประสิทธิภาพในการดำเนินงานและรักษาบุคลากรที่มีความเชี่ยวชาญและความชำนาญไว้กับองค์กรฯ ได้
- ขาดที่ปรึกษาในการปรับปรุงโครงสร้างและอัตราค่าจ้างขององค์การสวนพฤกษศาสตร์ให้รองรับภารกิจที่ขยายตัวเพิ่มขึ้น

### สรุปการดำเนินงานและข้อเสนอแนะ

#### สรุปการดำเนินงาน

- อ.ส.พ. มีงบประมาณที่จำกัดจากการเป็นรัฐวิสาหกิจในกลุ่มที่รัฐบาลให้การสนับสนุนงบประมาณสำหรับการดำเนินงานในองค์กรทั้งหมด จึงส่งผลให้ อ.ส.พ. ยังไม่สามารถพัฒนาและเสริมสร้างองค์ประกอบของสวนพฤกษศาสตร์และพัฒนาการบริหารจัดการพื้นฐานที่สำคัญขององค์กรได้อย่างมีประสิทธิผลและเกิดประสิทธิผลสูงสุด
- อ.ส.พ. ประสบปัญหาขาดอัตราค่าจ้างของนักวิจัยและนักวิชาการด้านพฤกษศาสตร์เพื่อสนับสนุนการดำเนินงานตามพันธกิจที่ได้รับมอบหมาย รวมทั้ง ขาดบุคลากรด้านการตลาดและประชาสัมพันธ์ เพื่อสนับสนุนการสร้างความรู้ความเข้าใจในระบอบภายนอกนี้ การกำหนดบุคลากรสำหรับตำแหน่งงานยังไม่ตรงตามความรู้ความสามารถและความเชี่ยวชาญที่แท้จริงของบุคลากร

#### ข้อเสนอแนะในการปรับปรุง/พัฒนารัฐวิสาหกิจ

- อ.ส.พ. ควรจัดให้มีการศึกษาวิเคราะห์โครงสร้างอัตราค่าจ้างที่เหมาะสม เพื่อกำหนดจำแนกบุคลากรที่มีความรู้ความเชี่ยวชาญ และประสบการณ์ที่เพียงพอและตรงกับทิศทางการพัฒนาขององค์กรในอนาคต โดยเฉพาะนักวิจัย นักวิชาการ รวมถึงบุคลากรด้านการตลาดและการประชาสัมพันธ์
- อ.ส.พ. ควรนำแผนงาน/โครงการตามแผนแม่บทของ อ.ส.พ. ที่กำหนดทิศทางการขยายตัวขององค์กร เพื่อไปสู่การเป็นสวนพฤกษศาสตร์ชั้นนำในเอเชียตะวันออกเฉียงใต้ มาดำเนินการให้บรรลุตามเป้าหมายและกรอบระยะเวลาที่กำหนดไว้
- อ.ส.พ. ควรเน้นสร้างความร่วมมือจากหน่วยงานภาครัฐและภาคเอกชน ที่มีประสบการณ์ ความรู้และความสามารถในด้านต่างๆที่เกี่ยวข้อง และประสานเพื่อขอการสนับสนุนทรัพยากรทั้งด้านการเงินและไม่ทางการเงินที่จำเป็นต่อการพัฒนาองค์การตามแผนแม่บทที่กำหนด