



สำนักงานคณะกรรมการนโยบายรัฐวิสาหกิจ กระทรวงการคลัง STATE ENTERPRISE REVIEW: รายงาน

สาขาสื่อสาร

บริษัท ไปรษณีย์ไทย จำกัด

ไตรมาสที่ 3 ประจำปี 2559 (1 ก.ค. 59 – 30 ก.ย. 59)

SOD: เป็นผู้ให้บริการด้านเครือข่ายไปรษณีย์และการขนส่งของประเทศ รวมถึงการเป็นตัวแทนของทั้งภาครัฐและเอกชนในการกระจายสาขาให้ทั่วถึงอย่างเหมาะสม

สถานะการดำเนินงาน



ไม่มีปัญหา มีปัญหาบางเรื่อง รมั้ดระวัง วิกฤติ

ปท เป็นธุรกิจที่มีลักษณะเป็น Labor Intensive ที่ต้องใช้กำลังคนจำนวนมากในการดำเนินงาน ส่งผลให้ ปท มีปริมาณค่าใช้จ่ายที่เกี่ยวกับกับพนักงานเป็นจำนวนมาก ฉะนั้น ปท ควรมีการวางแผนการบริหารบุคคลให้เกิดประสิทธิภาพมากที่สุดต่อองค์กร และลดค่าใช้จ่ายในส่วนดังกล่าว

ข้อมูลทั่วไป

สังกัด: กระทรวงดิจิทัลเพื่อเศรษฐกิจและสังคม
ประธานกรรมการ: พลโท สาคิต ธีรรัตน
กรรมการผู้แทน กค.: นายจุมพล ริมสาคร, นายพรชัย สุธีระเวช
กรรมการผู้จัดการใหญ่ : นางสมร เทิดธรรมพิบูล

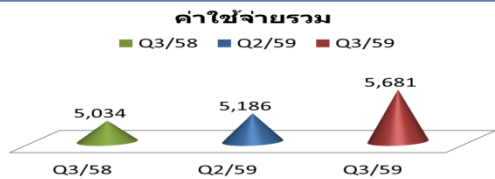
จำนวนพนักงาน: 31,387 คน (ข้อมูล ณ วันที่ 31 ม.ค. 2559)
Website: www.thailandpost.com

ข้อมูลด้านการดำเนินงาน

รายได้รวม 6,709 ลบ.



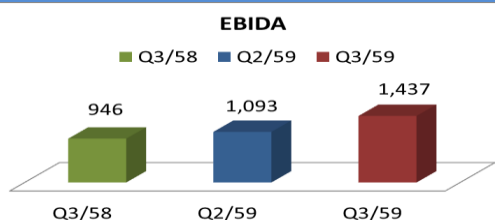
ค่าใช้จ่ายรวม 5,681 ลบ.



กำไรสุทธิ 773.75 ลบ.



EBITDA 1,436.86 ลบ.



ปัจจุบันบริษัท ไปรษณีย์ไทย จำกัด (ปท) ได้ดำเนินการจัดตั้งบริษัท ไปรษณีย์ดิจิทัล จำกัด (ปท. ดม.) เพื่อบริการทางการจัดส่งสินค้า พัสดุ กระจายสินค้า และ คลังสินค้า ซึ่งเริ่มดำเนินการตั้งแต่ปี 2557 และมีผลการขาดทุนในปี 2557 เป็นจำนวน 15.24 ล้านบาท ปี 2558 ขาดทุนจำนวน 122 ล้านบาท และในปี 2559 ปัจจุบันมีผลการดำเนินงาน ขาดทุนเท่ากับ 72.46 ล้านบาท แต่ทั้งนี้ ปท. ดม. คาดการณ์ว่าจะมีผลกำไรในปี 2560 ปัจจุบัน การดำเนินงานของ ปท. ดม. มีรายได้หลัก คือรายได้ค่าบริการขนส่งและรายได้บริการ คลังสินค้า สำหรับด้านโครงสร้างค่าใช้จ่าย พบว่า ค่าใช้จ่ายหลักเกิดขึ้น ได้แก่ ค่าขนส่ง ค่าเช่า และค่าตอบแทนแรงงาน ทั้งนี้ ปท. ดม. ได้วางแผนการดำเนินงานเพื่อเพิ่มรายได้หลัก เช่น เพิ่มพื้นที่ให้เช่าจาก 70 % เป็น 95% และลดค่าใช้จ่ายทางด้านขนส่ง และด้านแรงงาน เนื่องจาก ปท. ดม. เห็นว่า เป็นองค์กรที่มีความจำเป็น และเป็นรากฐานของระบบขนส่งของ ประเทศไทยต่อไปในอนาคต

การปรับปรุงอัตราค่าบริการไปรษณีย์ ปท

ปจ. คณะกรรมการ ปท ได้พิจารณาเรื่องการเสนอขออนุมัติปรับปรุงอัตราค่าบริการพื้นฐานในประเทศ (จดหมาย ไปรษณีย์บัตร และของดีพิมพ์) เพื่อนำเสนอขออนุมัติหลักการในเรื่องดังกล่าว ต่อกระทรวงเทคโนโลยีสารสนเทศและการสื่อสารต่อไป เพื่อให้การให้บริการไปรษณีย์พื้นฐานของ ปท สามารถสะท้อนต้นทุนการดำเนินงานที่แท้จริงได้

ปท มีแผนพัฒนาระบบเคาน์เตอร์ให้บริการไปรษณีย์อัตโนมัติ ให้ได้ทั่วประเทศ เพื่อทดแทนให้กับที่ทำการไปรษณีย์ทั่วประเทศ เพื่อพัฒนาระบบการให้บริการให้เกิดความรวดเร็ว และถูกต้องกับผู้ใช้บริการไปรษณีย์ ทั้งนี้ ปัจจุบันอยู่ระหว่างดำเนินการการจัดซื้ออุปกรณ์ดังกล่าว ให้สามารถดำเนินการได้ครบถ้วนทั่วประเทศ

ปัจจุบัน ปท มีบริการการส่งจดหมายด่วนพิเศษอยู่หลากหลาย อาทิเช่น Logispost/Messenger Post/Total mail solution/Logispost Plus/Logispost world ซึ่งมีรูปแบบแตกต่างกันในเรื่องของความรวดเร็ว และปริมาณหรือขนาดของพัสดุ หรือสินค้า เพื่อตอบสนองต่อผู้ให้บริการที่ต้องการส่งพัสดุรวดเร็ว และทันต่อเวลา

ข้อมูลทางการเงินที่สำคัญ

หน่วย: ล้านบาท

	2558	9M/58 (ม.ค. - ก.ย. 58)	9M/59 (ก.ม. - มิ.ย. 59)	%Chg	Q3/58 ก.ค.- ก.ย. 58	Q3/59 ก.ค.- ก.ย. 59	%Chg	Q2/59 ม.ย.- มิ.ย. 59	%Chg (QoQ)
ฐานะทางการเงิน									
เงินสด	2,965	2,826	2,774	-1.84%	2,826	2,774	-1.8%	2,509	10.56%
สินทรัพย์รวม	23,253	23,503	25,553	8.72%	23,503	25,553	8.7%	24,661	3.62%
หนี้สินรวม	8,347	8,636	8,426	-2.43%	8,636	8,426	-2.4%	8,307	1.43%
ทุนรวม	14,906	14,867	17,127	15.20%	14,867	17,127	15.2%	16,354	4.73%
กำไร(ขาดทุน)สะสม	14,906	14,867	17,127	15.20%	14,867	17,127	15.2%	16,354	4.73%
ผลการดำเนินงาน									
รายได้จากการดำเนินงาน	22,642	16,635	18,814	13.09%	5,695	6,601	15.9%	5,967	10.63%
รายได้รวม	23,020	16,928	19,101	12.83%	5,789	6,709	15.9%	6,064	10.63%
ค่าใช้จ่ายจากการดำเนินงาน	19,785	14,408	14,579	1.19%	5,006	5,445	8.8%	5,151	5.71%
กำไรสุทธิ	19,809	14,474	15,928	10.05%	5,034	5,681	12.9%	5,186	9.55%
กำไรจากการดำเนินงาน	2,857	2,227	4,234	90.12%	689	1,156	67.9%	816	41.73%
ดอกเบี้ยจ่าย	0.0	0	0	N.A.	0	0	N.A.	0	N.A.
ภาษีเงินได้นิติบุคคล	764	592	737	24.49%	189	254	34.4%	200	27.00%
EBITDA	3,887.17	2,991.45	5,065.26	69.32%	946.32	1,436.86	51.8%	1,092.93	31.47%
กำไร(ขาดทุน)สุทธิ	2,446.99	1,862.63	2,435.42	30.75%	565.66	773.75	36.8%	678.15	14.10%
อื่นๆ									
ค่าใช้จ่ายพนักงาน	10,883	8,113	8,890	9.58%	2,780	3,149	13.3%	2,906	8.36%
กำไร (ขาดทุน) จากอัตราแลกเปลี่ยน	-	-	-	-	-	-	-	-	-
ค่าเสื่อมราคา/ค่าตัดจำหน่าย	1,031	764	831	8.71%	258	281	9.0%	277	1.29%
เงินนำส่ง/เงินปันผล	544	-	220.34	-	-	-	-	-	-
เงินอุดหนุนจากงบประมาณ	-	-	-	-	-	-	-	-	-
งบบุคลากร (เป้าหมาย)	1,400	820.17	1,011.97	-	368.50	383.77	-	358.32	-
งบบุคลากรจ่าย	1,213	697.94	916.24	-	274.98	260.42	-	384.47	-
อัตราการเบิกจ่าย (%)	86.67%	85.10%	90.54%	-	74.62%	67.86%	-	107.30%	-
อัตราส่วนทางการเงิน									
ROA	10.52%	7.93%	9.53%	-	2.41%	3.03%	-	2.75%	-
ROE	16.42%	12.53%	14.22%	-	3.80%	4.52%	-	4.15%	-
D/E (lvá)	56.00%	58.09%	49.20%	-	58.09%	49.20%	-	50.80%	-
Net Profit Margin	10.63%	11.00%	12.75%	-	9.77%	11.53%	-	11.18%	-

ที่มา : งบการเงินผ่านการสอบทานจาก บริษัท ไปรษณีย์ไทย จำกัด



สำนักงานคณะกรรมการนโยบายรัฐวิสาหกิจ

สำนักงานคณะกรรมการนโยบายรัฐวิสาหกิจ กระทรวงการคลัง

STATE ENTERPRISE REVIEW: รายงาน

บริษัท ไปรษณีย์ไทย จำกัด

ไตรมาสที่ 3 ประจำปี 2558 (1 ก.ค. 58 – 30 ก.ย. 58)

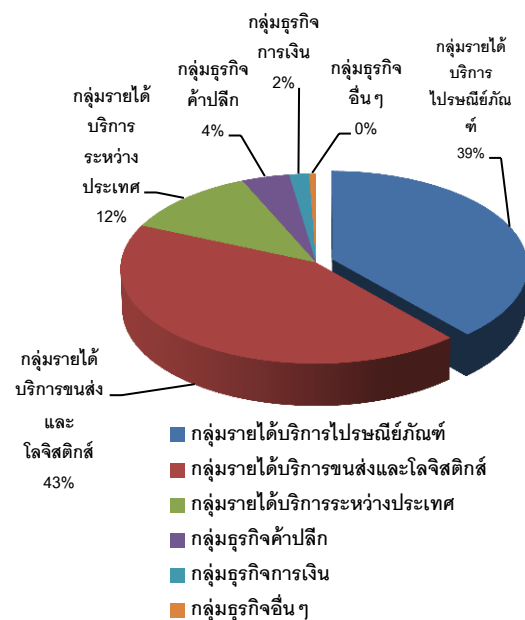
นโยบายรัฐ

การดำเนินงานตามนโยบายรัฐบาล

ปณท เป็นหน่วยงานรัฐวิสาหกิจด้านการขนส่งของประเทศได้ดำเนินการศึกษาพื้นที่เขตเศรษฐกิจพิเศษของประเทศและโอกาสในการดำเนินธุรกิจของ ปณท โดยมีการศึกษาพื้นที่เขตพัฒนาเศรษฐกิจพิเศษที่มีศักยภาพสูง จำนวน 4 เขตพื้นที่ ได้แก่ 1) เขตพัฒนาเศรษฐกิจพิเศษภาคตะวันออก (พรมแดนไทย-พม่า) ประกอบด้วยพื้นที่เขตพัฒนาเศรษฐกิจพิเศษตากและกาญจนบุรี 2) เขตพัฒนาเศรษฐกิจพิเศษภาคตะวันออกเฉียงเหนือ (พรมแดนไทย-ลาว) ประกอบด้วยพื้นที่เขตพัฒนาเศรษฐกิจพิเศษมุกดาหารหนองคาย 3) เขตพัฒนาเศรษฐกิจพิเศษภาคตะวันออก (พรมแดนไทย-กัมพูชา) ประกอบด้วยพื้นที่เขตพัฒนาเศรษฐกิจพิเศษสระแก้ว และตราด และ 4) เขตพัฒนาเศรษฐกิจภาคเหนือ (พรมแดนไทย-ลาว-พม่า) ประกอบด้วยพื้นที่เขตพัฒนาเศรษฐกิจพิเศษเชียงราย โดย ปณท ได้ดำเนินการศึกษาและลงพื้นที่สำรวจร่วมกับกรมอุตสาหกรรมแห่งประเทศไทย (กทอ.) ได้ข้อสรุปดังนี้ 1. โอกาสจากการมีเครือข่ายที่ทำการ/ศูนย์ไปรษณีย์ที่ครอบคลุมทำให้การเติบโตทางเศรษฐกิจในพื้นที่เศรษฐกิจพิเศษจะส่งผลให้รายได้ในภาพรวมของ ปณท เพิ่มขึ้น 2. โอกาสในการเป็นผู้ให้บริการด้านโลจิสติกส์อย่างครบวงจร เช่น การให้เช่าคลังสินค้า การให้บริการด้านการส่งออกนำเข้าสินค้าและการกระจายสินค้า 3. โอกาสในการเป็นผู้ให้บริการด้านการขนส่งหรือขยายการลงทุนไปยังประเทศเพื่อนบ้าน เนื่องจากที่ตั้งของเขตเศรษฐกิจเป็นพื้นที่ติดกับประเทศเพื่อนบ้านและสามารถเชื่อมต่อไปยังประเทศที่มีศักยภาพสูง เช่น เวียดนาม จีน และอินเดีย และ 4. การเป็นหน่วยงานของรัฐ ทำให้ได้รับการสนับสนุนจาก กทอ. หากจะขอเช่าพื้นที่เพื่อดำเนินธุรกิจในอดีตราชพิเศษ

ข้อมูลอื่นๆ ที่สำคัญ

ส่วนแบ่งรายได้จำแนกตามประเภทธุรกิจไตรมาส 3 ปี 2559



วิเคราะห์ผลการดำเนินงาน

- ผลการดำเนินงานใน Q3/59 มีกำไรสุทธิ 773.75 ล้านบาท เพิ่มขึ้นจาก Q3/58 ที่มีจำนวน 565.66 ล้านบาท เท่ากับ 208.09 ลบ. คิดเป็นร้อยละ 36.79 ซึ่ง ปณท มีรายได้หลักจากการขายและให้บริการ ในกลุ่มธุรกิจบริการไปรษณีย์ภัณฑ์ ธุรกิจบริการขนส่งและโลจิสติกส์ ธุรกิจบริการระหว่างประเทศ ธุรกิจค้าปลีก ธุรกิจการเงิน และอื่นๆ โดยใน Q3/59 ปณท มีรายได้จากการขายและให้บริการเท่ากับจำนวน 6,601.39 ล้านบาท 2,551.01 ล้านบาท 2,832.60 ล้านบาท 785.23 ล้านบาท 277.09 ล้านบาท 115.81 ล้านบาท และ 39.66 ล้านบาท ตามลำดับ ซึ่งรายได้รวมของ ปณท เพิ่มขึ้นจำนวน 920.08 ล้านบาท เนื่องจากรายได้จากการขายและให้บริการในกลุ่มธุรกิจบริการไปรษณีย์ภัณฑ์ เพิ่มขึ้นจาก Q3/58 จำนวน 448.86 ล้านบาท หรือคิดเป็นร้อยละ 21.35 และรายได้กลุ่มธุรกิจบริการขนส่งและโลจิสติกส์ เพิ่มขึ้นจาก Q3/58 จำนวน 450.22 ล้านบาท หรือคิดเป็นร้อยละ 18.90 ทั้งนี้ โดยรวมแล้วรายได้จากการขายและให้บริการเพิ่มขึ้นจาก Q3/58 เท่ากับ 906.62 ล้านบาท เนื่องจากในปีที่ผ่านมา ปณท มีรายได้เพิ่มเติมจากกิจกรรมพิเศษจากหน่วยงานต่างๆ เช่น การส่งไปรษณีย์บัตรทนายผลพุดบอลยูโร ส่วนแนวโน้มในธุรกิจหมวดอื่นๆ เช่น ธุรกิจด้านค้าปลีก ใน Q3/58 มีรายได้สูงขึ้นจำนวน 5.95 ล้านบาท เนื่องจากความนิยมที่สูงขึ้นของธุรกิจ e-commerce และธุรกิจการเงินลดลงจาก Q3/58 จำนวน 1.79 ล้านบาท
- ทั้งนี้ แนวโน้มของธุรกิจบริการขนส่งและโลจิสติกส์ โดยเฉพาะธุรกิจ logistic กำลังได้รับความนิยมอย่างกว้างขวางและมากขึ้น เนื่องจากการพัฒนาของธุรกิจ e-commerce จึงส่งผลกระทบต่อรายได้ในกลุ่มธุรกิจขนส่งของ ปณท ซึ่งปัจจุบัน ปณท มีความพยายามในการพัฒนาศักยภาพในธุรกิจดังกล่าว เพื่อหารายได้จากธุรกิจเพิ่มขึ้น เพื่อทดแทนรายได้ของธุรกิจบริการไปรษณีย์ภัณฑ์ เช่น จดหมาย ไปรษณีย์บัตร ที่มีแนวโน้มลดลงอย่างต่อเนื่อง
- ในขณะที่ปีนี้ ปณท มีค่าใช้จ่ายรวมเพิ่มขึ้นจำนวน 646.99 ล้านบาท คิดเป็นร้อยละ 12.85 ซึ่งประกอบด้วย ต้นทุนขายและให้บริการ ค่าใช้จ่ายในการขาย ค่าใช้จ่ายในการบริหาร และค่าใช้จ่ายอื่น โดยใน Q3/59 ค่าใช้จ่ายในส่วนที่เพิ่มขึ้นคือต้นทุนขายและให้บริการที่ใน Q3/59 มีจำนวน 14,236.49 ล้านบาท เพิ่มขึ้น 1,172.49 ล้านบาท และค่าใช้จ่ายในการบริหารเพิ่มขึ้นจาก Q3/58 จำนวน 107.05 ล้านบาท เนื่องจาก ปณท มีค่าใช้จ่ายพนักงานใน Q3/59 เพิ่มขึ้นจำนวน 777.09 ล้านบาท ซึ่งมีการจ่ายเงินจากการปรับเพิ่มอัตราเงินเดือน ตามนโยบายของรัฐ เช่น เงินเยี่ยวยากูที่ได้รับผลกระทบจากการปรับอัตราเงินเดือน กับการจ่ายค่าครองชีพ ให้เพิ่มเติม ย้อนหลังของปี 58

การประเมินผลการดำเนินงาน

เกณฑ์วัดการดำเนินงานครั้งปีบัญชี 2559 (ม.ค. - มิ.ย. 59)	น้ำหนัก	คะแนน
1. ผลการประเมินกระบวนการ/ระบบของรัฐวิสาหกิจ	45	1,000
2. ผลลัพธ์	55	2,898
ผลลัพธ์ด้านผลิตภัณฑ์และบริการ		
2.1 อัตราความสำเร็จต่อมาตรฐานในการจัดส่งสิ่งของถึงปลายทางสำหรับบริการ Logispost	7.00	3,267
ผลลัพธ์ด้านการเงินและตลาด		
2.4 กำไรก่อนหักโบนัสและภาษีเงินได้นิติบุคคล	8.00	5,000
2.5 ค่าใช้จ่ายพนักงานต่อรายได้จากการดำเนินงาน	8.00	4,056
2.6 กำไรก่อนหักภาษีเงินได้นิติบุคคลของ บริษัท ไปรษณีย์ไทยสิทธิประโยชน์ จำกัด	5.00	1,000
ผลลัพธ์ด้านประสิทธิภาพของกระบวนการ		
2.8 อัตราการนำจ่ายทันเวลามาตรฐานของบริการไปรษณีย์ส่วนพิเศษระหว่างประเทศ (ขาเข้า)	5.00	4,690
ผลลัพธ์ด้านการนำองค์กร		
2.9 ระดับความสำเร็จในการนำวัฒนธรรมมาจัดทำเป็นผลิตภัณฑ์บริการ หรือกระบวนการใหม่ได้	5.00	1,000
ภาพรวม		2,044

ผู้จัดทำ: นางสาวปรางสิริ อารีรัมย์
สำนัก : กองพัฒนารัฐวิสาหกิจ ๒
ผู้อำนวยการสำนัก : นางสาวนงสา อิกฤษณาสัย
โทรศัพท์ : 02-289-5880 ต่อ 2162
วันที่จัดทำ : 15 กันยายน 2559

สรุปการดำเนินงานและข้อเสนอแนะ

สรุปการดำเนินงาน

ปณท มีการให้บริการ แบ่งออกเป็น 4 กลุ่มธุรกิจ ได้แก่

- กลุ่มธุรกิจบริการไปรษณีย์ภัณฑ์ ได้แก่ บริการส่งจดหมาย ไปรษณีย์บัตร ของดีพิมพ์ จดหมายลงทะเบียนในประเทศ และ ไปรษณีย์ภัณฑ์ (ต่ำกว่า 20 kg) ลงทะเบียนในประเทศ เป็นต้น
- กลุ่มธุรกิจขนส่งและโลจิสติกส์ ได้แก่ บริการไปรษณีย์ด่วนพิเศษในประเทศ พัสดุไปรษณีย์ในประเทศ และบริการขนส่งของขนาดใหญ่ (logispost) เป็นต้น
- กลุ่มธุรกิจบริการระหว่างประเทศ ได้แก่ บริการไปรษณีย์ภัณฑ์ลงทะเบียนระหว่างประเทศ
- กลุ่มธุรกิจค้าปลีกและการเงิน ได้แก่ บริการร้านค้าดีออนไลน์ ตราไปรษณียากรเพื่อการสะสมและสิ่งสะสม สินค้าไปรษณีย์ สินค้าที่ ปณท รับผิดชอบดำเนินงาน และเงิน Pay at post เป็นต้น

ข้อเสนอแนะในการปรับปรุง/พัฒนารัฐวิสาหกิจ

- ปณท ควรมีการบริหารจัดการค่าใช้จ่ายบุคลากร วางแผนการดำเนินงานเกี่ยวกับค่าใช้จ่ายดังกล่าว และพัฒนาศักยภาพของบุคลากรให้สามารถดำเนินงานได้อย่างหลากหลาย และตรงตามศักยภาพ เพื่อเป็นการควบคุม ลดปริมาณค่าใช้จ่ายในส่วนนี้ และเกิดประโยชน์จากการให้บริการของบุคลากรดังกล่าว อันเป็นผลให้ค่าใช้จ่ายรวมของ ปณท ลดลงได้ตามลำดับ
- ปณท ควรมุ่งเน้นการพัฒนา วางแผนธุรกิจของธุรกิจ ปณท. ดบ. ให้ชัดเจน และสามารถดำเนินการได้จริงจนเกิดกำไรโดยเร็ว ทั้งนี้ ปัจจุบัน ปณท ดบ. ได้กำหนดแผนธุรกิจว่าจะสามารถทำกำไรในปี 2560 อื่นๆ รวมถึงประชาสัมพันธ์ธุรกิจและบริการใหม่ๆ เพื่อเป็นการสร้างทางเลือก และสร้างรายได้ให้กับองค์กร ในส่วนที่มิแนวโน้มลดลงในปัจจุบัน
- ปณท ควรศึกษา และเร่งพัฒนาแบบเทคโนโลยีการส่งไปรษณีย์ เพื่อให้เกิดความทันสมัย และความรวดเร็ว ซึ่งจะสามารถตอบสนองความต้องการของผู้ใช้บริการได้ จนสามารถสร้างตลาด หรือ หากลูกค้ารายใหม่ให้กับองค์กรได้