



สำนักงานคณะกรรมการนโยบายรัฐวิสาหกิจ กระทรวงการคลัง STATE ENTERPRISE REVIEW: รายงาน

สาขาเกษตร

องค์การส่งเสริมกิจการโคนมแห่งประเทศไทย (อ.ส.ค.) ไตรมาสที่ 2 ประจำปี 2559 (1 ม.ค. 59 – 31 มี.ค. 59)

SOD: สร้างเสถียรภาพให้กับตลาดน้ำนมดิบ เสริมสร้างขีดความสามารถในการแข่งขันทางธุรกิจ รวมทั้งพัฒนาและส่งเสริมการเลี้ยงโคนมอย่างมีประสิทธิภาพ และได้มาตรฐาน

สถานะการดำเนินงาน



ปัจจุบัน อ.ส.ค. มีผู้ดำรงตำแหน่ง ผู้อำนวยการ อ.ส.ค. เรียบร้อยแล้ว (17 พ.ย. 58) หลังจากเว้นว่างมาตั้งแต่ 1 ตุลาคม 2553 โดย ผอ. อสค. มีนโยบายการนำองค์กรสู่ "นมแห่งชาติ" โดยมุ่งเน้นการนำองค์กรด้วยหลักธรรมภิบาล สร้างมูลค่า และลดต้นทุน

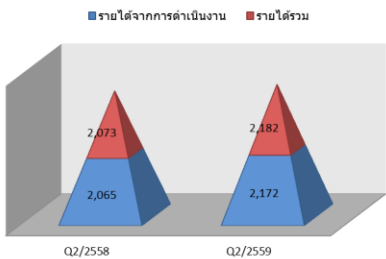
ข้อมูลทั่วไป

สังกัด : กระทรวงเกษตรและสหกรณ์
ประธานกรรมการ : นายศักดิ์ชัย ศรีบุญซื่อ (รองปลัดกระทรวงเกษตรและสหกรณ์)
กรรมการผู้แทน กค. : นายชาญวิทย์ นาคบุรี
ผู้อำนวยการ : นายณรงค์ฤทธิ์ วงศ์สุวรรณ
CFO : นางนิธิตา ต้นตระกูล
จำนวนพนักงาน : 1,074 คน
Website : www.dpo.go.th

ข้อมูลด้านการดำเนินงาน

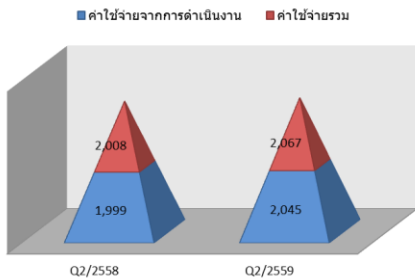
รายได้

หน่วย: ล้านบาท



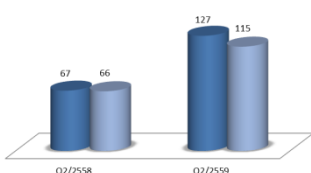
ค่าใช้จ่าย

หน่วย: ล้านบาท



กำไร

หน่วย: ล้านบาท



- องค์การส่งเสริมกิจการโคนมแห่งประเทศไทย (อ.ส.ค.) ได้ขอใช้พื้นที่พร้อมโรงงานนมของกรมปศุสัตว์ จังหวัดเชียงใหม่ ซึ่งปลูกสร้างอยู่บนที่ดินแปลงหมายเลขทะเบียนที่ ขม. 41 ตำบลช้างเผือก อำเภอห้วยแก้ว (ที่ราชพัสดุ) เพื่อดำเนินการตามนโยบาย โดยกรมปศุสัตว์ได้ยินยอมให้ อ.ส.ค. ใช้ที่ราชพัสดุแปลงดังกล่าวในเนื้อที่ประมาณ 2.3 ไร่
- ปัจจุบัน อ.ส.ค. อยู่ระหว่างการพัฒนาเทคโนโลยีสารสนเทศทางการบริหารจัดการและการบัญชีเพื่อรองรับการพัฒนาระบบบริหารทรัพยากรองค์กร (ระบบ ERP) โดยระบบดังกล่าวจะมีผลทำให้การปิดบัญชีประจำปีของ อ.ส.ค. มีความเป็นปัจจุบันมากขึ้น และได้เริ่มมีการจัดฝึกอบรมการใช้งานและการนำเข้าข้อมูลระบบ ERP เพื่อให้แก่พนักงานมีความรู้ความเข้าใจ และสามารถใช้งานได้ถูกต้อง
- อ.ส.ค. มีแผนเร่งการขยายผลิตภัณฑ์นมทั้งในและต่างประเทศ และมีแผนส่งเสริมและขยายส่วนแบ่งตลาดปัจจัยการเลี้ยงโคนม ทั้งอาหารนม พรีมิกซ์ เครื่องมือและอุปกรณ์เกี่ยวกับการรีดนม แร่ธาตุ รวมถึงน้ำเชื้อแช่แข็ง เพื่อรองรับความต้องการของเกษตรกรผู้เลี้ยงโคนมที่มีแนวโน้มเพิ่มสูงขึ้น สำหรับปัจจัยการเลี้ยงโคนมที่ได้รับความนิยมมากคือ อาหารโคนมทั้งชนิดเม็ดและชนิดผง
- วันที่ 21 มีนาคม 2559 โดยนายพดล ต้นวิเชียร รองผู้อำนวยการ อ.ส.ค. เข้าร่วมประชุมสหกรณ์โคนมแห่งประเทศไทย จำกัด เพื่อพิจารณาแนวทางการแก้ไขปัญหาน้ำนมดิบของเกษตรกรผู้เลี้ยงโคนมทั่วประเทศ อ.ส.ค. ที่มีน้ำนมดิบเกินกว่า MOU ไม่มีที่จำหน่ายในขณะนี้ โดยผลการประชุม มีสหกรณ์โคนมที่ขอให้ช่วยเหลือคือภาคเหนือ คือ
 1. สหกรณ์การเกษตรไชยปราการ 15 ต้น/วัน
 2. ภาคอีสาน ได้แก่ สหกรณ์โคนมขอนแก่นหนองบัวลำภู โคกก่อ ศรีสะเกษ สอยดาว รวม 20.5 ต้น/วัน
 3. ภาคใต้/ตะวันออก ได้แก่ สหกรณ์โคนมกำแพงแสน 6 ต้น/วัน รวมทุกภาค 41.5 ต้น/วัน
 ซึ่ง อ.ส.ค. จะได้มีการนำข้อมูลนี้ไปเจรจากับโรงงานนมผู้รับซื้อต่อไป โดยมีหลายสหกรณ์ที่ อ.ส.ค. ได้ช่วยเหลือรับซื้อเพิ่มเติมอยู่แล้ว

ข้อมูลทางการเงินที่สำคัญ

ปีงบประมาณ

หน่วย: ล้านบาท

	2557	6M/58 (ค.ค. 57- มี.ค. 58)	6M/58 (ค.ค. 58- มี.ค. 59)	%Chg	ม.ค. - มี.ค. 58	ม.ค. - มี.ค. 59	%Chg	ค.ค. - ธ.ค. 58	%Chg
ฐานะทางการเงิน									
เงินสด	253	331.42	340.03	2.60%	331.42	340.03	2.60%	390	14.70%
สินทรัพย์รวม	2,353	2,412.76	3,299.56	36.75%	2,412.76	3,299.56	36.75%	3,036	(7.99%)
หนี้สินรวม	1,544	1,712.37	2,389.29	39.53%	1,712.37	2,389.29	39.53%	2,291	(4.11%)
ทุนรวม	809	700.40	910.27	29.96%	700.40	910.27	29.96%	745	(18.16%)
กำไร(ขาดทุน)สะสม	24	49.03	258.90	428.06%	49.03	258.90	428.06%	94	(63.69%)
ผลการดำเนินงาน									
รายได้จากการดำเนินงาน	7,948	3,895.72	4,079.99	4.73%	2,065.44	2,171.99	5.16%	1,908	(12.15%)
รายได้รวม	7,980	3,913.53	4,096.85	4.68%	2,073.49	2,181.85	5.23%	1,915	(12.23%)
ค่าใช้จ่ายจากการดำเนินงาน	7,681	3,739.63	3,820.87	2.17%	1,998.89	2,044.87	2.30%	1,776	(13.15%)
ค่าใช้จ่ายรวม	7,718	3,756.74	3,883.73	3.38%	2,007.62	2,066.73	2.94%	1,817	(12.08%)
กำไรจากการดำเนินงาน	267	156.08	259.12	66.01%	66.55	127.12	91.02%	132	3.84%
ดอกเบี้ยจ่าย	-	0.54	1.08	100.42%	0.37	1.08	194.10%	-	(100.00%)
ภาษีเงินได้นิติบุคคล	-	-	-	N/A	-	-	N/A	-	N/A
EBITDA	302	(197.41)	(94.92)	(51.92%)	(159.60)	2.03	(101.27%)	132	6414.30%
กำไร(ขาดทุน)สุทธิ	262	156.80	213.12	35.92%	65.87	115.12	74.77%	98	(14.87%)
อื่นๆ									
ค่าใช้จ่ายพนักงาน	815	352.95	352.95	0.00%	225.78	124.01	(45.08%)	114	(8.07%)
กำไร (ขาดทุน) จากอัตราแลกเปลี่ยน	-	-	-	-	-	-	-	-	-
ค่าเสื่อมราคา/ค่าตัดจำหน่าย	35	16.57	16.57	0.00%	8.36	20.78	148.52%	21	1.06%
เงินสำรอง/เงินปันผล	-	-	-	-	-	-	-	-	-
เงินลงทุนจากงบประมาณ	-	-	-	-	-	-	-	-	-
งบลงทุน (เป้าหมาย)	204	70.11	70.11	-	35.85	29.54	-	40	-
งบลงทุนเบิกจ่าย	187	48.06	48.06	-	25.64	26.93	-	7	-
อัตราการเบิกจ่าย (%)	92.1%	68.6%	68.6%	-	71.52%	91.16%	-	3.3%	-
อัตราส่วนทางการเงิน									
ROA	11.13%	13.00%	12.92%	-	10.92%	13.96%	-	12.91%	-
ROE	32.39%	44.77%	46.83%	-	37.62%	50.59%	-	52.62%	-
D/E (เท่า)	1.91	2.44	2.62	-	2.44	2.62	-	3.08	-
Net Profit Margin	3.28%	4.01%	5.20%	-	3.18%	5.28%	-	5.12%	-

ที่มา : งบการเงินเบื้องต้นของปี 2558 และไตรมาสที่ 2/2558 และไตรมาสที่ 2/2559

หมายเหตุ : % Chg สำหรับยอดคงและงบกำไรขาดทุน เป็นการเปรียบเทียบระหว่างไตรมาสที่ 2/2558 และไตรมาสที่ 2/2559



สาขาเกษตร

สำนักงานคณะกรรมการนโยบายรัฐวิสาหกิจ กระทรวงการคลัง STATE ENTERPRISE REVIEW: รายงาน

องค์การส่งเสริมกิจการโคนมแห่งประเทศไทย
ไตรมาสที่ 2 ประจำปี 2558 (1 ม.ค. 59 – 31 มี.ค. 59)

นโยบายรัฐ

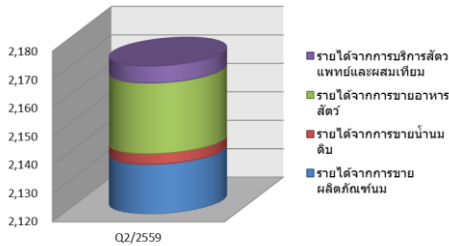
การดำเนินงานตามนโยบายรัฐบาล

- โครงการอาหารเสริม(นม)โรงเรียนเป็นโครงการที่รัฐบาลจัดตั้งขึ้น ตั้งแต่ปี 2535 โดยรัฐบาลมีนโยบายส่งเสริมการเลี้ยงโคนมของเกษตรกรตลอดจนการช่วยเหลือเกษตรกรผู้เลี้ยงโคนมให้สามารถขายนํ้านมดิบได้ จึงส่งเสริมและสนับสนุนให้เด็กนักเรียนได้ดื่มนมอย่างจริงจัง ปัจจุบันองค์การส่งเสริมกิจการโคนมแห่งประเทศไทย (อ.ส.ค.) เป็นหน่วยงานหลักรับผิดชอบโครงการอาหารเสริม (นม)โรงเรียนภายใต้การกำกับดูแลเชิงนโยบายของคณะกรรมการโคนมและผลิตภัณฑ์นม
- คณะกรรมการพิจารณาสิทธิพิเศษของหน่วยงานและรัฐวิสาหกิจ ได้มีมติในคราวประชุมเมื่อวันที่ 17 ตุลาคม 2556 ขยายอายุการให้สิทธิพิเศษในการจำหน่ายอาหารเสริม (นม) โรงเรียนแก่ อ.ส.ค. ออกไปอีก 2 ปี นับตั้งแต่วันที่ 1 ตุลาคม 2556 ถึง 30 กันยายน 2558 ซึ่งปัจจุบัน อ.ส.ค. ในฐานะฝ่ายเลขานุการได้เสนอเรื่องส่งเข้า ครม. และ ครม. ได้มีมติเห็นชอบในการขยายสิทธิพิเศษดังกล่าวแล้ว

ข้อมูลอื่นๆ ที่สำคัญ

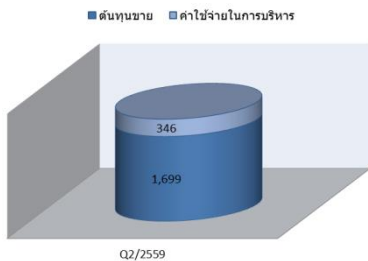
สัดส่วนของรายได้

หน่วย : ล้านบาท



สัดส่วนของค่าใช้จ่าย

หน่วย : ล้านบาท



การประเมินผลการดำเนินงาน

ผลการดำเนินงานประจำปี 2558

ตัวชี้วัด	เป้าหมาย	ค่าจริง
การดำเนินการตามนโยบาย		3.2515
1.ความสำเร็จในการจัดทำแผนประจำปี 2559 (แผนธุรกิจและแผนส่งเสริมกิจการโคนม)	3.0000	4.0000
2.ระดับความสำเร็จของการวิจัยและพัฒนา	3.0000	4.5000
ผลการดำเนินงานของรัฐวิสาหกิจ		3.6742
ตัวชี้วัดทางการเงิน		
1.EBIDA	300	4.1421
2.การสร้างค่า EP เทียบกับเป้าหมาย	0	3.0884
ตัวชี้วัดที่ไม่ใช่การเงิน		
1.ความสำเร็จของการดำเนินงานด้านอุตสาหกรรม	3.0000	3.1626
2.ความสำเร็จของการดำเนินการส่งเสริมกิจการโคนม	3.0000	4.2652
การบริหารจัดการองค์กร	3.0000	3.1766
รวม		3.1455

ผู้จัดทำ: นางชมพูนุท ดุคชูแสง

สำนัก : กองพัฒนารัฐวิสาหกิจ 3

ผู้อำนวยการสำนัก : นางสาวสุธาวรรณ ตักดีโกศล

โทรศัพท์ : 02-298-5880-7 ต่อ 2301

วันที่จัดทำ : 3 สิงหาคม 2559

วิเคราะห์ผลการดำเนินงาน

- รายได้จากการดำเนินงานใน Q2/2559 เพิ่มขึ้นจากไตรมาสเดียวกันของปีที่แล้ว จำนวน 106.55 ลบ. หรือร้อยละ 5.16 เป็นผลจากรายได้จากการจำหน่ายผลิตภัณฑ์นมซึ่งเป็นรายได้หลักของ อ.ส.ค. หรือคิดเป็นร้อยละ 99.19 ของรายได้ทั้งหมด มียอดขายเพิ่มขึ้นจำนวน 107.48 ลบ. จาก 2,029.97 ลบ. ใน Q2/2558 เป็น 2,137 ลบ. ในปี Q2/2559 โดยรายได้ที่เพิ่มขึ้นจากการจำหน่ายผลิตภัณฑ์นมเป็นผลมาจากการทำการตลาดของ อ.ส.ค. ที่เน้นการออกผลิตภัณฑ์ใหม่และการรุกตลาดประเทศเพื่อนบ้านเพื่อรองรับการเข้าสู่ AEC
- รายจ่ายของ อ.ส.ค. ใน Q2/2559 อ.ส.ค. มีค่าใช้จ่ายรวมและค่าใช้จ่ายในการดำเนินงานเพิ่มขึ้นร้อยละ 2.30 และ ร้อยละ 2.94 ตามลำดับ เมื่อเปรียบเทียบกับค่าใช้จ่ายในไตรมาสเดียวกันของปีที่แล้ว โดยค่าใช้จ่ายหลักของ อ.ส.ค. คือต้นทุนขายซึ่งคิดเป็นร้อยละ 83.0 ของค่าใช้จ่ายทั้งหมด ทั้งนี้เพราะ อ.ส.ค. มีหน้าที่ช่วยเหลือเกษตรกรผู้เลี้ยงโคนม โดยการรับซื้อนํ้านมดิบจากเกษตรกรในราคาที่รัฐกำหนด ดังนั้น อ.ส.ค. จึงมีต้นทุนในส่วนนี้มากและไม่สามารถหลีกเลี่ยงได้ นอกจากนี้ต้นทุนขายยังมีทิศทางที่สัมพันธ์กับรายได้ของ อ.ส.ค. อีก
- กำไรสุทธิของ อ.ส.ค. ใน Q2/2559 มีจำนวน 115.21 ลบ. เพิ่มขึ้นจากไตรมาสเดียวกันของปีที่แล้ว จำนวน 49.25 ลบ. คิดเป็นร้อยละ 74.77 อย่างไรก็ตามถึงแม้รายได้จากการจำหน่ายผลิตภัณฑ์นมของ อ.ส.ค. จะเพิ่มมากขึ้น ในขณะเดียวกันก็มีค่าใช้จ่ายในส่วนต่างๆ เพิ่มขึ้นด้วย เช่น การปรับอัตราจ้าง การลงทุนเพื่อเพิ่มประสิทธิภาพการผลิต ฯลฯ รวมถึงการปรับเพิ่มราคานํ้านมดิบส่งผลกระทบต่อกำไรของ อ.ส.ค. ในช่วงที่ผ่านมาแนวโน้มลดลง ประกอบกับ อ.ส.ค. ไม่ได้มีการปรับราคาผลิตภัณฑ์นมมาประมาณ 4-5 ปี ทำให้ถึงแม้จะมียอดขายการจำหน่ายเพิ่มสูงขึ้น แต่ผลกำไรในภาพรวมกลับเพิ่มขึ้นไม่มากนัก ดังนั้น อ.ส.ค. ควรจะต้องมีการบริหารจัดการต้นทุนการผลิตเพื่อเพิ่มประสิทธิภาพในการทำกำไรให้เพิ่มมากขึ้น

สรุปการดำเนินงานและข้อเสนอแนะ

สรุปการดำเนินงาน

- อ.ส.ค. เป็นกลไกของรัฐในการส่งเสริมการเลี้ยงโคนม โดยการรับซื้อนํ้านมดิบจากเกษตรกรในราคาที่เหมาะสม รวมถึงให้ความรู้แก่เกษตรกร เพื่อพัฒนาอุตสาหกรรมโคนมไทยให้มีคุณภาพ และสร้างความเข้มแข็งให้อาชีพการเลี้ยงโคนม นอกจากนี้ อ.ส.ค. ยังผลิตและจำหน่ายผลิตภัณฑ์นมที่ได้มาตรฐาน
- ธุรกิจที่ อ.ส.ค. ดำเนินการอยู่สามารถแบ่งได้ดังนี้
 - 1.นมพาณิชย์: นม UHT, นมพาสเจอร์ไรส์, นมเปรี้ยว, โยเกิร์ต, วิปซิ่งครีม และอื่นๆ
 - 2.จำหน่ายนํ้านมดิบ
 - 3.นมโรงเรียน
 - 4.อาหารสัตว์
 - 5.บริการสัตวแพทย์และผสมเทียม
 - 6.ขายโค

ข้อเสนอแนะในการปรับปรุง/พัฒนารัฐวิสาหกิจ

- อ.ส.ค. ควรเร่งจัดทำแผนธุรกิจเพื่อรองรับการเปิดเสรีอาเซียน ทั้งด้านการประชาสัมพันธ์การตลาดและบุคลากร เพื่อพร้อมรับการแข่งขันจากต่างประเทศ และป้องกันการไหลออกของแรงงานที่มีประสิทธิภาพ
- อ.ส.ค. ควรจัดทำแผนระยะสั้นและแผนระยะยาวในการเพิ่มประสิทธิภาพการผลิต เช่น จัดทำแผนรองรับในกรณีเกิดเหตุการณ์ต่างๆ แผนพัฒนาโรงงานและเครื่องจักรที่ผลิต รวมถึงสนับสนุนการวิจัยและพัฒนาเพื่อให้เกษตรกรและโคนมมีผลิตภาพที่สูงขึ้น ทั้งนี้เพื่อที่ อ.ส.ค. จะได้เป็นกลไกที่มีประสิทธิภาพของรัฐและสามารถทำกำไรได้ด้วยตัวเอง