



สำนักงานคณะกรรมการนโยบายรัฐวิสาหกิจ กระทรวงการคลัง

STATE ENTERPRISE REVIEW: รายงาน

สาขาเกษตร

องค์การตลาดเพื่อเกษตรกร

ไตรมาสที่ 2 ประจำปี 2559 (1 ม.ค. 59 – 31 มี.ค. 59)

SOD: เป็นตลาดกลางสินค้าเกษตรคุณภาพแบบครบวงจร

สถานะการดำเนินงาน



ไม่มีปัญหา

มีปัญหาบางเรื่อง

ระมัดระวัง

วิกฤติ

• อ.ต.ก. มีแนวโน้มผลประกอบการขาดทุนต่อเนื่องจากการที่รายได้หลักมาจากการดำเนินโครงการตามนโยบายรัฐบาลซึ่งมีความผันผวนสูง จึงเห็นควรให้ อ.ต.ก. ปรับปรุงกลยุทธ์หรือแผนธุรกิจโดยมุ่งเน้นการสร้างรายได้จากธุรกิจหลัก (Core business) และใช้ประโยชน์จากสินทรัพย์ให้เกิดประโยชน์สูงสุดเพื่อเป็นการสร้างรายได้ให้กับองค์กรอย่างยั่งยืน

ข้อมูลทั่วไป

สังกัด : กระทรวงเกษตรและสหกรณ์

ประธานกรรมการ : นายธีรภัทร ประยูรสิทธิ

กรรมการผู้แทน กค. : นายสมชาย แสงรัตนมณีเดช

รองอธิบดีกรมสรรพากร

ผู้อำนวยการ : นายกมลวิศว์ แก้วแฝก

CFO : นางสาวสุนันท์ สันติเดช

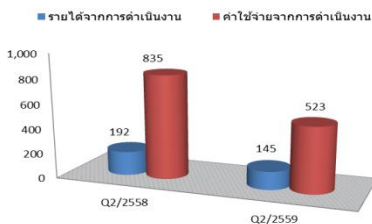
จำนวนพนักงาน : 389 คน

Website : www.mof.or.th

ข้อมูลด้านการดำเนินงาน

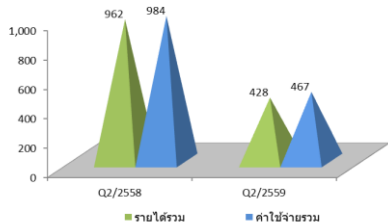
รายได้ ค่าใช้จ่าย จากการดำเนินงาน

หน่วย : ล้านบาท



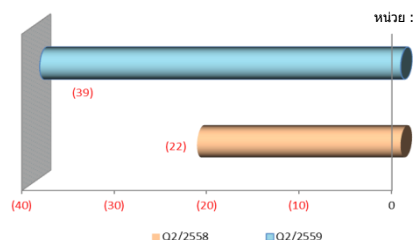
รายได้รวม ค่าใช้จ่ายรวม

หน่วย : ล้านบาท



กำไร (ขาดทุน) สุทธิ

หน่วย : ล้านบาท



❖ รายงานผลการดำเนินงานโครงการรับจำนำข้าวเปลือกตามนโยบายรัฐบาล ณ วันที่ 31 มีนาคม 2559 รวมทั้งสิ้น 7 โครงการฯ เก็บรักษาในคลังสินค้า 317 หลัง ใน 32 จังหวัด ปริมาณ 28,810,137 กระสอบ น้ำหนักสุทธิ 2,949,006.027 ตัน น้ำหนักเนื้อข้าวรวมกระสอบ 2,980,696.665 ตัน ในระหว่างเดือนมีนาคม 2559 มีการจำหน่ายข้าวสารให้แก่ผู้ซื้อ จึงทำให้ปริมาณข้าวสารลดลง จำนวน 1,059,620 กระสอบหรือประมาณ 105,962 ตัน

❖ อ.ต.ก. ได้เข้าพื้นที่บริเวณย่านพหลโยธินจากการรถไฟแห่งประเทศไทย (รฟท.) ประมาณ 39 ไร่เศษ โดยสัญญาเช่าจะสิ้นสุดลงในปี 2560 และเพื่อให้การเข้าพื้นที่มีความต่อเนื่อง สามารถพัฒนาในระยะยาวได้ อ.ต.ก. จึงได้ขอต่ออายุสัญญาเช่าที่ดินกับ รฟท. ซึ่ง รฟท. ได้แจ้งผลการพิจารณาการขอต่ออายุสัญญาเช่าที่ดินย่านพหลโยธินของ อ.ต.ก. โดยให้ อ.ต.ก. ต่ออายุสัญญามีกำหนดระยะเวลา 10 ปี โดยมีรายละเอียดดังนี้
1) พื้นที่สำนักงาน อาคารโครงการหลวง พื้นที่ 16,774.88 ตารางเมตร คิดค่าเช่าปีแรก 25.95 ลบ. และมีอัตราปรับเพิ่ม 5% ทุกปี
2) พื้นที่เพื่อหาประโยชน์จำนวน 46,659.64 ตารางเมตร คิดค่าเช่าปีแรก 96.24 ลบ. และมีการปรับเพิ่ม 5% ทุกปี

ทั้งนี้ อัตราค่าเช่ามีการปรับเพิ่มขึ้นร้อยละ 128 จากเดิม 53 ลบ./ปี ปรับเป็น 122 ลบ./ปี
❖ อ.ต.ก. เข้าร่วมงานแสดงสินค้า Fruit Logística 2016 ระหว่างวันที่ 3 – 5 กุมภาพันธ์ 2559 ณ กรุงเบอร์ลิน สหพันธ์สาธารณรัฐเยอรมนี ซึ่งถือเป็นโอกาสในการส่งเสริมมาตรฐานสินค้าไทยและประชาสัมพันธ์เผยแพร่สินค้าเกษตรคุณภาพ อาหารของไทยในเยอรมนี และนานาชาติและเป็นการเพิ่มโอกาสในการขยายช่องทางการตลาดซึ่งสอดคล้องกับวัตถุประสงค์ของ อ.ต.ก. ในการช่วยเหลือเกษตรกรและสถาบันเกษตรกรด้านการจัดจำหน่ายด้านการผลิต รวมถึงเป็นโอกาสในการสร้างตราสินค้า อ.ต.ก. ให้เป็นที่รู้จักในระดับนานาชาติ

❖ อ.ต.ก. มีผลขาดทุนสุทธิเพิ่มขึ้นจากไตรมาส 2 ปี 2558 จำนวน 8 ลบ. หรือขาดทุนเพิ่มขึ้นคิดเป็นร้อยละ 38.35 ซึ่งมีสาเหตุหลักมาจากรายได้จากการขายและการให้บริการปรับลดลงจาก 192 ลบ. ในไตรมาส 2 ปี 2558 เหลือ 145 ลบ. โดยปรับลดลงจำนวน 47 ลบ. หรือปรับลดลงคิดเป็นประมาณร้อยละ 24.69

ข้อมูลทางการเงินที่สำคัญ

หน่วย : ล้านบาท	2558	6M/58 (ค.ค. 57 - มี.ค. 58)	6M/59 (ค.ค. 58 - มี.ค. 59)	%Chg	ม.ค. - มี.ค. 58	ม.ค. - มี.ค. 59	%Chg	ต.ค. - ธ.ค. 58	%Chg (QoQ)
ฐานะทางการเงิน									
เงินสด	2,886	2,644	2,167	(18.02%)	2,644	2,167	(18.04%)	2,261	-4.17%
สินทรัพย์รวม	95,565	109,409	84,997	(23.31%)	109,409	84,997	(23.31%)	89,199	(4.71%)
หนี้สินรวม	95,504	109,298	84,986	(22.24%)	109,298	84,986	(22.24%)	89,160	(4.68%)
ทุนรวม	62	111	11	(89.92%)	111	11	(90.09%)	39	(71.48%)
กำไร(ขาดทุน)สะสม	(212)	(162)	(262)	61.91%	(22)	(262)	1092.27%	(140)	87.84%
ผลการดำเนินงาน									
รายได้จากการดำเนินงาน	679	347	274	(20.90%)	192	145	(24.69%)	130	11.34%
รายได้รวม	2,421	1,266	964	(23.84%)	962	428	(55.48%)	536	(20.08%)
ค่าใช้จ่ายจากการดำเนินงาน	2,414	1,117	990	(11.34%)	835	523	-37.32%	467	12.08%
ค่าใช้จ่ายรวม	2,455	1,272	1,013	(20.32%)	984	467	-52.52%	546	(14.49%)
กำไรจากการดำเนินงาน	(1,735)	(770)	(716)	(7.04%)	(643)	(379)	(41.10%)	(337)	12.36%
ดอกเบี้ยจ่าย	83	0	11	N/A	0	(50)	N/A	0	N/A
ภาษีเงินได้นิติบุคคล	0	0	0	N/A	0	0	N/A	0	N/A
EBITDA	(1,710)	(761)	(704)	(7.54%)	(638)	(373)	(41.59%)	(331)	12.60%
กำไร(ขาดทุน)สุทธิ	(34)	(6)	(49)	720.54%	(22)	(39)	76.68%	(10)	274.46%
อื่นๆ									
ค่าใช้จ่ายพนักงาน	231	108	108	0.32%	56	57	1.46%	52	10.26%
กำไร (ขาดทุน) จากอัตราแลกเปลี่ยน	0	0	0	N/A	0	0	N/A	0	N/A
ค่าเสื่อมราคา/ค่าตัดจำหน่าย	25	9	12	35.57%	5	6	21.62%	6	(0.64%)
เงินนำส่ง/เงินปันผล	0	0	0	N/A	0	0	N/A	0	N/A
เงินอุดหนุนจากงบประมาณ	0	25	0	(100.00%)	12	0	(100.00%)	0	(100.00%)
งบลงทุน (เข้าใหม่)	32	28	3	(89.29%)	6	3	(50.00%)	3	0.00%
งบลงทุนเบิกจ่าย	32	22	0.017	(99.92%)	0.190	0.009	(95.26%)	0	12.50%
อัตราการเบิกจ่าย (%)	100.0%	78.6%	0.6%		3.2%	0.3%		0.3%	
อัตราส่วนทางการเงิน									
ROA	(0.04%)	(0.01%)	(0.12%)		(0.08%)	(0.18%)		(0.05%)	
ROE	(54.55%)	(10.81%)	(880.23%)		(79.28%)	(1413.42%)		(107.65%)	
D/E (เท่า)	1,547.87	984.67	7,594.83		984.67	7,726.00		2,311.65	
Net Profit Margin	(1.39%)	(0.47%)	(5.11%)		(2.29%)	(9.08%)		(1.94%)	

ที่มา : งบการเงินประจำปี 2557 (สด.รับรองแล้ว) งบการเงินประจำปี 2558 ไตรมาสที่ 2 ประจำปี 2558 และ ไตรมาสที่ 2 ประจำปี 2559 เป็นงบการเงินเบื้องต้น



สาขาเกษตร

สำนักงานคณะกรรมการนโยบายรัฐวิสาหกิจ กระทรวงการคลัง STATE ENTERPRISE REVIEW: รายงานแห่ง

องค์การตลาดเพื่อเกษตรกร

ไตรมาสที่ 2 ประจำปี 2559 (1 ม.ค. 59 – 31 มี.ค. 59)

นโยบายรัฐ

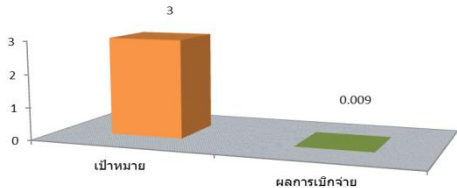
การดำเนินงานตามนโยบายรัฐบาล

ตามที่คณะรัฐมนตรีได้มีมติเมื่อวันที่ 3 มีนาคม 2558 รับทราบผลการรายงานของรัฐมนตรีว่าการกระทรวงเกษตรและสหกรณ์ว่า กระทรวงเกษตรและสหกรณ์ได้ร่วมกับหน่วยงานที่เกี่ยวข้องจัดงานตลาดนัดกล้วยไม้คุณภาพและการพัฒนาตลาดกล้วยไม้ ณ ริมคลองผดุงกรุงเกษม ข้างทำเนียบรัฐบาลตั้งแต่วันที่ ๑๙ มกราคม ๒๕๕๘ ถึงวันที่ ๑ มีนาคม ๒๕๕๘ โดยในระยะต่อไปได้มีแนวทางการพัฒนาตลาดกล้วยไม้โดยจะมีการจัดตลาดนัดกล้วยไม้ถาวร ณ ตลาดองค์การตลาดเพื่อเกษตรกร การจัดตั้งอาคารตลาดกล้วยไม้ของ อ.ต.ก. การพัฒนาคุณภาพกล้วยไม้เพื่อการส่งออกและการส่งเสริมการตลาดและภาพลักษณ์กล้วยไม้ไทย นั้น อ.ต.ก. ได้รับมอบหมายจากกระทรวงเกษตรและสหกรณ์ให้ดำเนินการจัดตลาดกล้วยไม้ ไม้ดอกไม้ประดับ สืบต่อเนื่องจากงานตลาดนัดกล้วยไม้คุณภาพข้างทำเนียบรัฐบาลในรูปแบบตลาดนัดกิ่งถาวร เพื่อเป็นการส่งเสริมกิจกรรมด้านการตลาดกล้วยไม้คุณภาพให้แก่เกษตรกร ผู้เพาะเลี้ยงกล้วยไม้ โดยกำหนดจัดงานในสัปดาห์แรกของทุกเดือนคราะละ 4 วัน (พฤหัสดี – อาทิตย์) ณ บริเวณด้านหน้าอาคารกล้วยไม้ ไม้ดอกไม้ประดับ (ลานโพธิ์) ตลาด อ.ต.ก. ย้ายพลโยธิน ได้แก่ วันที่ 2 – 5 เมษายน 2558 7 – 10 พฤษภาคม 2558 และ 4 – 7 มิถุนายน 2558

ข้อมูลอื่นๆ ที่สำคัญ

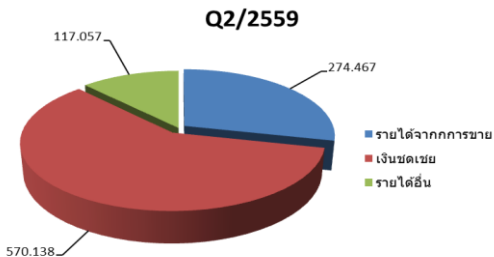
ผลการเบิกจ่ายงบลงทุน

หน่วย : ล้านบาท



สัดส่วนของรายได้

หน่วย : ล้านบาท



การประเมินผลการดำเนินงาน

ผลการประเมินประจำบัญชี 2558

ตัวชี้วัด	เป้าหมาย	ค่าจริง
ทางการเงิน		
1. กำไรสุทธิ (ล้านบาท)	6	-116.45
ไม่ใช่งานการเงิน		
1. การดำเนินงานตามแผนหลักที่องค์กร (ระดับ)	3	3
2. การจัดทำแผนเตรียมความพร้อม กรณีการไม่ติดต่อสัญญาและเช่าพื้นที่ตลาดกลางและสำนักงานใหญ่พลโยธิน กับกรมรถไฟแห่งประเทศไทย ในปี 2560 (ระดับ)	3	3
3. ความพึงพอใจของผู้ประกอบการ/ผู้บริโภค		
- การดำเนินงานตามแผนปรับปรุงความพึงพอใจ (ระดับ)	3	5
- ระดับความพึงพอใจของผู้ประกอบการ/ผู้บริโภคที่ตลาดกลาง (ระดับ)	3	4.75
- ระดับความพึงพอใจของผู้ประกอบการ/ผู้บริโภคที่เข้าร่วมกิจกรรมจัดตลาดสินค้าเกษตรระดับพื้นที่ (ระดับ)	3	4.09

หมายเหตุ : คะแนนปี 2558 เบื้องต้น

ผู้จัดทำ: นายเจนณรงค์ กระเกษ

สำนัก/กอง : กองพัฒนาวิสาหกิจ 3

ผู้อำนวยการสำนัก/กอง : นางสาวสุธาวรรณ ศักดิ์โกศล

โทรศัพท์ : 0-2298-5880-7 ต่อ 2109

วันที่จัดทำ : 30 มิถุนายน 2559

วิเคราะห์ผลการดำเนินงาน

➢ กำไรสุทธิ

ใน Q2 ปี 2559 อ.ต.ก. มีผลขาดทุนสุทธิจำนวน 39 ล้านบาท ขาดทุนเพิ่มขึ้นประมาณ 17 ล้านบาท หรือร้อยละ 76.68 จากช่วงเดียวกันของปีก่อน โดยการดำเนินโครงการเชิงสังคม (นโยบายรัฐ) มีกำไรสุทธิ 0.981 ล้านบาท ส่วนโครงการเชิงพาณิชย์มีผลขาดทุน 50.445 ล้านบาท

➢ รายได้รวม

ใน Q2 ปี 2559 อ.ต.ก. มีรายได้รวม 428 ล้านบาท ลดลง 534 ล้านบาท หรือร้อยละ 55.48 จากช่วงเดียวกันของปีก่อน ซึ่งรายได้ส่วนใหญ่เกิดจากผลการดำเนินโครงการตามนโยบายของรัฐ โดยมีรายได้เชิงสังคมจำนวน 229 ล้านบาท เป็นรายได้ที่เกิดจากเงินชดเชยค่าใช้จ่าย ที่ อ.ต.ก. ได้รับจากรัฐบาลเพื่อชดเชยค่าใช้จ่ายจำนวน 223 ล้านบาท สำหรับรายได้จากการดำเนินโครงการเชิงพาณิชย์ของ อ.ต.ก. ใน Q2 ปี 2559 มีจำนวน 198 ล้านบาท โดยเป็นรายได้จากการขายและหรือการให้บริการรวม 145 ล้านบาท

➢ ค่าใช้จ่ายรวม

ใน Q2 ปี 2559 อ.ต.ก. มีค่าใช้จ่ายรวมทั้งสิ้น 467 ล้านบาท แบ่งเป็นค่าใช้จ่ายจากการดำเนินงานเชิงพาณิชย์ 225 ล้านบาท และค่าใช้จ่ายจากการดำเนินงานเชิงสังคม 231 ล้านบาท โดยค่าใช้จ่ายรวมของ อ.ต.ก. ลดลงจากไตรมาสเดียวกันของปีก่อนจำนวน 517 ล้านบาท หรือร้อยละ 52.52 ซึ่งเป็นผลมาจาก อ.ต.ก. มีกิจกรรมการดำเนินงานที่ลดลง

➢ สินทรัพย์รวม

ณ วันที่ 31 มีนาคม 2559 อ.ต.ก. มีสินทรัพย์รวม 84,997 ล้านบาท ลดลง 24,412 ล้านบาท หรือร้อยละ 22.31 จากช่วงเวลาเดียวกันของปีที่แล้ว รวมทั้งมีสินค้างเหลือจำนวน 214.25 ล้านบาท ซึ่งเพิ่มขึ้นจากปีที่แล้ว เป็นผลมาจากการระบายสินค้าเกษตรตามโครงการของรัฐบาลที่ลดลง

➢ หนี้สินและทุนรวม

ณ วันที่ 31 มีนาคม 2559 อ.ต.ก. มีหนี้สินรวม 84,986 ล้านบาท ลดลง 4,174 ล้านบาท หรือร้อยละ 22.24 จากไตรมาสเดียวกันของปีที่แล้ว ในส่วนของทุนรวมของ อ.ต.ก. ณ วันที่ 31 มีนาคม 2559 มีจำนวน 11 ล้านบาท ลดลง 100 ล้านบาท หรือร้อยละ 89.92 จากไตรมาสเดียวกันของปีที่แล้ว

สรุปการดำเนินงานและข้อเสนอแนะ

สรุปการดำเนินงาน

➢ อ.ต.ก. มีภารกิจการดำเนินงานหลัก แบ่งออกได้เป็น ประเภทคือ

1) การดำเนินงานตามนโยบายรัฐบาล เช่น โครงการรับจำนำข้าวเปลือก

2) การดำเนินงานเชิงธุรกิจ ซึ่งมีการดำเนินกิจกรรมหลายประเภท เช่น การจัดการตลาดกลาง อ.ต.ก.

➢ เนื่องจาก อ.ต.ก. ต้องดำเนินงานทั้งด้านนโยบายและงานเชิงธุรกิจ ซึ่งการดำเนินงานตามนโยบายรัฐบาลนั้น มักมีการเปลี่ยนแปลงอยู่เสมอ ส่งผลให้ อ.ต.ก. มีปัญหาด้านการดำเนินงาน กล่าวคือ

1) ในกรณีที่ อ.ต.ก. ได้รับมอบหมายให้ดำเนินงานด้านนโยบาย ทำให้มีปัญหาด้านการจัดการบุคลากรที่มีอยู่จำกัด และทำให้การดำเนินงานเชิงธุรกิจบางส่วนต้องหยุดชะงักและขาดความต่อเนื่อง

2) การทำรายได้หลักของ อ.ต.ก. นั้นมาจากการดำเนินงานตามนโยบายรัฐ ในช่วงที่นโยบายไม่ต่อเนื่อง หรือมีความไม่ชัดเจนในการดำเนินงานนั้น จะทำให้ผลกระทบต่อฐานะทางการเงินของ อ.ต.ก. อย่างมีนัยสำคัญ

ข้อเสนอแนะในการปรับปรุง/พัฒนาวิสาหกิจ

➢ อ.ต.ก. ศึกษาความเป็นไปได้ในการจัดตั้งรูปแบบธุรกิจใหม่ (Business Model) ให้เหมาะสมกับการกิจของ อ.ต.ก. โดยปรับบทบาทในการดำเนินงานเชิงพาณิชย์เพื่อเพิ่มศักยภาพในการทำ รวมถึงศึกษาความเป็นไปได้ในการหาพันธมิตรทางธุรกิจเพื่อเพิ่มช่องทางในการหารายได้

➢ อ.ต.ก. ควรวิเคราะห์และจัดทำแผนบริหารอัตรากำลัง รวมทั้งจัดทำแผนการสืบทอดตำแหน่งอย่างเต็มรูปแบบเพื่อรองรับการขาดบุคลากรในระดับบริหารจากการเกษียณอายุงาน