



สาขาสาธารณูปการ

สำนักงานคณะกรรมการนโยบายรัฐวิสาหกิจ กระทรวงการคลัง STATE ENTERPRISE REVIEW: รายงาน

การนิคมอุตสาหกรรมแห่งประเทศไทย (กนอ.)
ไตรมาส 2 ประจำปี 2559 (1 ม.ค. 59 - 31 มี.ค. 59)

SOD: ยกระดับนิคมอุตสาหกรรมให้เป็นเมืองอุตสาหกรรมเชิงนิเวศน์ และจัดหาพื้นที่ที่มีความเหมาะสมเพื่อรองรับการขยายตัวของภาคอุตสาหกรรม

สถานะการดำเนินงาน



ไม่มีปัญหา

มีปัญหาบางเรื่อง

ระมัดระวัง

วิกฤติ

กนอ. มีการดำเนินกิจกรรมเพื่อสร้างความร่วมมือกับประเทศอื่นๆ ในภูมิภาคอาเซียนทางด้านธุรกิจและอุตสาหกรรมระหว่างพันธมิตรทางธุรกิจร่วมกัน เพื่อเป็นประโยชน์ต่อการพัฒนาธุรกิจของ กนอ. ในต่างประเทศเข้าสู่ประชาคมเศรษฐกิจอาเซียน (AEC)

ข้อมูลทั่วไป

สังกัด : กระทรวงอุตสาหกรรม

ประธานกรรมการ : พลเอก วรพงษ์ สำนะบุตร

กรรมการผู้แทน กค. : นายสุทธิชัย สังฆมณี

ผู้อำนวยการ: นายวีรพงษ์ ไชยเพิ่ม

CFO : รองผู้ว่าการ นางศรวิภาณ หัสสิน

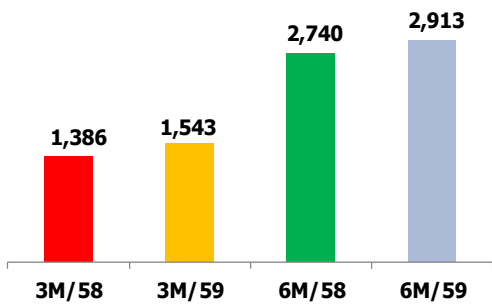
จำนวนพนักงาน: 608 คน

Website: <http://www.ieat.go.th>

ข้อมูลด้านการดำเนินงาน

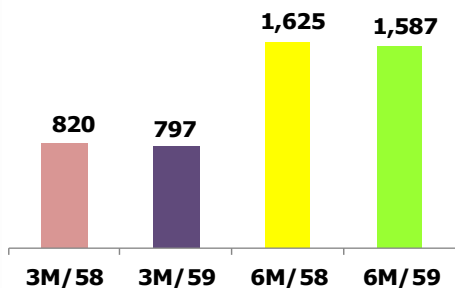
รายได้รวม 1,543 ล้านบาท

หน่วย : ลม.



ค่าใช้จ่ายรวม 797 ล้านบาท

หน่วย : ลม.



โครงการ Rubber City เป็นนิคมอุตสาหกรรมยางพารา (นิคมฯ) ที่อยู่ในนิคมอุตสาหกรรมภาคใต้ จังหวัดสงขลา โดย กนอ. ดำเนินการออกแบบการก่อสร้างในพื้นที่ระยะที่ 2/2 และระยะที่ 3 พื้นที่ประมาณ 1,200 ไร่ เสร็จเรียบร้อยแล้ว ซึ่งเมื่อวันที่ 10 กุมภาพันธ์ 2559 กนอ. ได้อนุมัติจ้างให้บริษัท บุญชัยพาณิชย์ (1979) ก่อสร้างนิคมในพื้นที่ดังกล่าวมูลค่าทั้งสิ้น 1,450 ล้านบาท โดยในนิคมฯจะส่งเสริมทั้งผู้ประกอบการอุตสาหกรรม และผู้ประกอบการวิสาหกิจขนาดกลางและขนาดย่อมกลุ่มวิสาหกิจยางพาราขั้นต้น (SME) มีรายละเอียด ดังนี้

1) กลุ่มผู้ประกอบการวิสาหกิจขนาดกลางและขนาดย่อมกลุ่มวิสาหกิจยางพาราขั้นต้น (SME) เมื่อวันที่ 20 มกราคม 2559 และวันที่ 15 กุมภาพันธ์ 2559 กนอ. ร่วมกับศูนย์มพเพาะวิสาหกิจ อุทยานวิทยาศาสตร์ มหาวิทยาลัยสงขลานครินทร์ ประเมินความต้องการตลาดในเมืองต้น พบว่า มีกลุ่มลูกค้าที่สนใจจำนวน 10 ราย

- อัตราค่าเช่าอาคารโรงงานมาตรฐานในนิคมฯ ขั้นต่ำตั้งแต่ 60 บาท/ตรม./เดือน จนถึง 150 บาท/ตรม./เดือน เพื่อเป็นการส่งเสริมสนับสนุนผู้ประกอบการ SME ในพื้นที่ใหม่มาลงทุน

2) กลุ่มผู้ประกอบการอุตสาหกรรมมีบริษัทให้ความสนใจ ได้แก่ บริษัท TOA Dovechem Co.,Ltd/บริษัท ทนศาสตร์ จำกัด/บริษัท ฮีโนเว รับเบอร์(ประเทศไทย) จำกัด มหาชน/บริษัท LLIT (ประเทศไทย) จำกัด (หลังหลง)/บริษัท เฟดเดอร์ล อินเดอร์เฟส จำกัด/บริษัทนิปโปอน อินโพนี จำกัด/บริษัทจงเซอ รับเบอร์ (ไทยแลนด์) จำกัด/บริษัท Bridgestone Specialty Tire Manufacturing Thailand Co.,Ltd/บริษัท วาย.ที.รับเบอร์ จำกัด เป็นต้น เป็นผลสืบเนื่องมาจากเมื่อวันที่ 28 ธันวาคม 2558 โดยท่านนายกรัฐมนตรี (พลเอกประยุทธ์ จันทร์โอชา) เป็นประธานเปิดโครงการดังกล่าวจึงมีผู้ประกอบการใหญ่ให้ความสนใจเป็นจำนวนมาก โดย กนอ. พิจารณาถ่วงดุลราคาขายและค่าเช่าที่ดิน ดังนี้

- มาตรการส่งเสริมด้านการขาย มี 3 Package (Platinum/Gold/Silver)

- มาตรการส่งเสริมด้านการเช่า มี 4 Package (Super Special/Diamond/Emerald/Ruby)

ซึ่งคาดว่าในช่วงเดือนมีนาคม 2559 คาดว่าจะเริ่มดำเนินงานก่อสร้างโครงการ Rubber City ได้

ข้อมูลทางการเงินที่สำคัญ

ปีงบประมาณ

หน่วย : ล้านบาท

	2558	6M/58 (ต.ค. 57 - มี.ค. 58)	6M/59 (ต.ค. 58 - มี.ค. 59)	%Chg	ม.ค. - มี.ค. 58	ม.ค. - มี.ค. 59	%Chg	ต.ค. - 5.ค. 58	%Chg
ฐานะทางการเงิน									
เงินสด	11,527	11,546	12,438	8%	11,546	10,336	-10%	11,972	-14%
สินทรัพย์รวม	25,368	24,744	26,456	7%	24,744	22,818	-8%	25,852	-12%
หนี้สินรวม	11,830	11,782	12,056	2%	11,782	11,015	-7%	11,735	-6.14%
ทุนรวม	13,538	12,962	14,399	11%	12,962	11,803	-9%	14,117	-16%
กำไร(ขาดทุน)สะสม	12,773	12,189	13,509	11%	12,189	11,032	-9%	13,327	-17%
ผลการดำเนินงาน									
รายได้จากการดำเนินงาน	5,020	2,483	2,528	2%	1,242	1,265	2%	1,263	0%
รายได้รวม	5,794	2,740	2,913	6%	1,386	1,543	11%	1,370	13%
ค่าใช้จ่ายจากการดำเนินงาน	3,487	1,589	1,564	-2%	805	787	-2.18%	776	1%
ค่าใช้จ่ายรวม	3,601	1,625	1,587	-2%	820	797	-2.78%	790	1%
กำไรจากการดำเนินงาน	1,533	894	964	8%	438	478	9%	487	-2%
ดอกเบี้ยจ่าย	9	5	1		2	0		1	
ภาษีเงินได้นิติบุคคล	0	0	0		0	0		0	
EBITDA	2,129	1,181	1,264	7%	438	624	42%	640	-3%
กำไร(ขาดทุน)สุทธิ	2,184	1,110	1,325	19%	563	746	32%	579	29%
สิ้นๆ									
ค่าใช้จ่ายพนักงาน	526	180	172	-4%	91	84	-7%	88	-4%
กำไร (ขาดทุน) จากอัตราแลกเปลี่ยน	0	0	0		0	0		0	
ค่าเสื่อมราคา/ค่าตัดจำหน่าย	596	287	299	4%	142	146	3%	153	-4%
เงินนำส่ง/เงินปันผล	827	0	0		0	0		0	
เงินอุดหนุนจากงบประมาณ	28	0	0		0	0		0	
งบลงทุน (เข้าใหม่)	1,620	716	297		329	134		163	
งบลงทุนเบิกจ่าย	1,546	748	304		360	141		163	
อัตราการเบิกจ่าย (%)	95.4%	104.44%	102.35%		109.40%	105.40%		99.85%	
อัตราส่วนทางการเงิน									
ROA	8.61%	8.97%	10.02%		9.10%	13.07%		8.96%	
ROE	16.13%	17.13%	18.40%		17.37%	25.27%		16.41%	
D/E (เท่า)	0.87	0.91	0.84		0.91	0.93		0.83	
Net Profit Margin	37.69%	40.51%	45.48%		40.62%	48.32%		42.26%	

ที่มา : งบการเงินเบื้องต้นก่อน สดง. รับรอง ประจำปี 2559



สำนักงานคณะกรรมการนโยบายรัฐวิสาหกิจ กระทรวงการคลัง STATE ENTERPRISE REVIEW: รายงาน

การนิคมอุตสาหกรรมแห่งประเทศไทย (กนอ.)
ไตรมาส 2 ประจำปี 2559 (1 ม.ค. 59 - 31 มี.ค. 59)

สาขาสาธารณูปการ

นโยบายรัฐ

การดำเนินงานตามนโยบายรัฐบาล

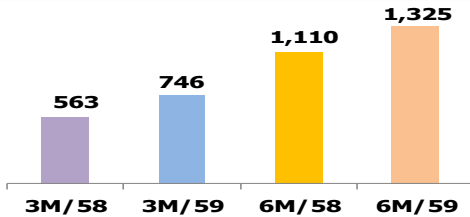
การเพิ่มพื้นที่เพื่อการอุตสาหกรรมตามนโยบายของรัฐบาล : จากการพัฒนาแผนยุทธศาสตร์ประเทศ (Country Strategy) ยุทธศาสตร์การเข้าสู่ประชาคมอาเซียน ตลอดจนกรอบความร่วมมือทางเศรษฐกิจอนุภูมิภาคลุ่มน้ำโขง ความได้เปรียบเชิงที่ตั้งภูมิศาสตร์ของประเทศไทย และนโยบายภาครัฐเกี่ยวกับ SMEs กนอ. จึงได้พิจารณากำหนดแนวทางเพื่อเพิ่มพื้นที่อุตสาหกรรม ดังนี้

- การพัฒนาพื้นที่เพื่อสร้างความเข้มแข็งของกลุ่มอุตสาหกรรม (Cluster) : โครงการจัดตั้งนิคมฯ SMEs เพื่อรองรับนักลงทุนไทยและต่างชาติ
- การพัฒนาพื้นที่รองรับการให้บริการด้านโลจิสติกส์และการค้าชายแดน : โครงการจัดตั้งนิคมฯ บริการด้านโลจิสติกส์ อ.เชียงของ จ.เชียงราย
- การพัฒนาพื้นที่อุตสาหกรรมตามพื้นที่เป้าหมาย (Area Base) : โครงการจัดตั้งนิคมฯ ในจังหวัดเป้าหมาย (ภาคตะวันออกเฉียงเหนือ) เพื่อเชื่อมโยงกับเศรษฐกิจตะวันออก-ตะวันตก (EWEC)

ข้อมูลอื่นๆ ที่สำคัญ

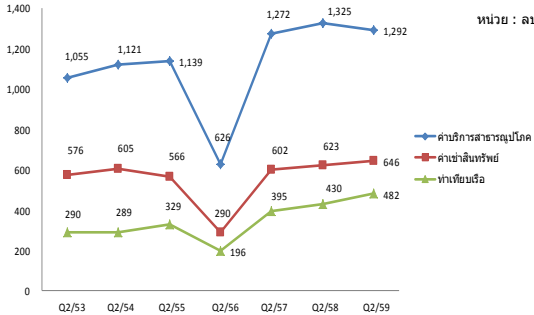
กำไรสุทธิ 746 ล้านบาท

หน่วย : ลบ.



รายได้การดำเนินงาน (6M)
ย้อนหลังตั้งแต่ Q2/53 - 59

หน่วย : ลบ.



การประเมินผลการดำเนินงาน

ผลการดำเนินงานครึ่งปี 2559 ของ กนอ.		
ตัวชี้วัด	เป้าหมาย	เบื้องต้น
1. ผลการประเมินกระบวนการ/ระบบของรัฐวิสาหกิจ		1.821
2. ผลลัพธ์		
ผลลัพธ์ด้านการมุ่งเน้นลูกค้า		
2.1 ความพึงพอใจของลูกค้า	3	N/A
2.2 ความไม่พึงพอใจของลูกค้า	-3	N/A
ผลลัพธ์ด้านการเงินและตลาด		
2.3 การบริหารความสามารถในการบริหารแผนลงทุน	90	100
2.4 รายได้จากกิจการดำเนินงาน	4,952	2,490
2.5 EBITDA Margin	45.28	58.66
2.6 ค่าใช้จ่ายบริหารต่อรายได้จากการดำเนินงาน	24.11	15.17
ผลลัพธ์ด้านการนำองค์กร		
2.7 นำส่งข้อมูล GFMS-SOE	0.5	N/A
2.8 การจัดตั้งนิคมฯในเขตเศรษฐกิจพิเศษ	20	N/A

ผู้จัดทำ: นางสาวจุฬารัตน์ น้าผึ้ง
กอง : กองพัฒนารัฐวิสาหกิจ 2
ผู้อำนวยการกอง : นางสาวจุฬารัตน์ น้าผึ้ง
โทรศัพท์ : 0-2298-5880-9 ต่อ 2171
วันที่จัดทำ : 14 เมษายน 2559

วิเคราะห์ผลการดำเนินงาน

• ใน Q2/59 กนอ. มีกำไรสุทธิจำนวน 746 ลบ. เพิ่มขึ้นจาก Q2/58 จำนวน 183 ลบ. (Q2/58 อยู่ที่ 563 ลบ.) คิดเป็นร้อยละ 32 โดยด้านรายได้ พบว่ารายได้รวมจำนวน 1,543 ลบ. เพิ่มขึ้นจาก Q2/58 จำนวน 157 ลบ. (Q2/58 อยู่ที่ 1,386 ลบ.) คิดเป็นร้อยละ 11 ส่วนใหญ่เกิดจากรายได้ค่าบริการสาธารณูปโภคจำนวน 1,292 ลบ. รองลงมาเป็นรายได้ค่าเช่าสินทรัพย์จำนวน 646 ลบ. และรายได้ค่าเช่าสินทรัพย์จำนวน 482 ลบ. ตามลำดับ แต่เมื่อเปรียบเทียบกับ Q2/58 พบว่า รายได้ค่าบริการสาธารณูปโภคของ Q2/59 ลดลง จำนวน 33 ลบ. (Q2/58 อยู่ที่ 1,325 ลบ.) จากปริมาณการใช้น้ำดิบที่ลดลงของผู้ประกอบการในพื้นที่มาบตาพุด อย่างไรก็ตาม ไม่มีผลกระทบต่อภาพรวมของรายได้รวมใน Q2/59

• ด้านค่าใช้จ่าย กนอ. มีค่าใช้จ่ายรวมจำนวน 797 ลบ. ลดลงจาก Q2/58 จำนวน 23 ลบ. ลดลงร้อยละ 2.78 เนื่องจากต้นทุนขายลดลง ได้แก่ ต้นทุนขนานน้ำดิบ ต้นทุนขนานน้ำประปา จำนวน 3 ลบ. โดยต้นทุนค่าบริการลดลงจำนวน 20 ลบ. แต่ปรับตามรายได้ที่ลดลง และค่าใช้จ่ายจากการดำเนินงานใน Q2/59 จำนวน 787 ลบ. ลดลงจาก Q2/58 จำนวน 18 ลบ. (Q2/58 อยู่ที่ 805 ลบ.) เนื่องจากค่าจ้างที่ปรึกษาและผู้เชี่ยวชาญล่าช้ากว่าแผน

• สินทรัพย์รวม กนอ. ณ วันที่ 31 มี.ค. 59 อยู่ที่ 26,456 ลบ. เพิ่มขึ้นจำนวน 1,712 ลบ. หรือคิดเป็นร้อยละ 7 เนื่องจากสินทรัพย์หมุนเวียนเพิ่มขึ้นจำนวน 880 ลบ. เป็นการเพิ่มขึ้นของเงินสดรับจากการดำเนินงาน ซึ่งหนี้สินรวมอยู่ที่ 12,056 ลบ. เพิ่มขึ้นจำนวน 274 ลบ. หรือคิดเป็นร้อยละ 2 เมื่อเทียบกับสิ้นปี 2558 (11,782 ลบ.) โดยหนี้สินส่วนใหญ่เป็นรายได้รอการรับรู้จากการรับเงินล่วงหน้าซึ่งเป็นค่าธรรมเนียมตามอายุสัญญา และมีอัตราส่วนหนี้สินต่อทุน เท่ากับ 0.84 เท่า

สรุปการดำเนินงานและข้อเสนอแนะ

กนอ. มีภารกิจที่สำคัญตามกฎหมาย และได้รับมอบหมายตามแผนนโยบายการพัฒนาของประเทศที่สำคัญ คือ การพัฒนาพื้นที่ สาธารณูปโภค สาธารณูปการ และสิ่งอำนวยความสะดวกให้แก่ผู้ประกอบการอุตสาหกรรมเพื่อส่งเสริม เน้นปรับปรุงพัฒนา ได้แก่ การปรับปรุงการบริการให้ได้มาตรฐานระดับสากล ตอบโจทย์ผู้ประกอบการแต่ละกลุ่ม เพิ่มความพึงพอใจแก่ลูกค้า และสนับสนุนการพัฒนาอุตสาหกรรมภาคบริการมีความเจริญเติบโตมั่นคง ควบคู่ไปกับการกำกับดูแลสิ่งแวดล้อมและความปลอดภัยภายในนิคมอุตสาหกรรมไม่ให้เกิดผลกระทบต่อชุมชน