



สาขาสื่อสาร

# สำนักงานคณะกรรมการนโยบายรัฐวิสาหกิจ กระทรวงการคลัง STATE ENTERPRISE REVIEW: รายงาน

บริษัท ทีโอที จำกัด (มหาชน)  
ประจำปี 2559 ไตรมาส 2 (1 เม.ย. 59 – 30 มิ.ย. 59)

**SOD:** เร่งรัดการวางกลยุทธ์เพื่อปรับความสามารถขององค์กรให้ดำเนินกิจการในธุรกิจโทรคมนาคมได้อย่างมีประสิทธิภาพ ใช้ทรัพยากรร่วมกับรัฐวิสาหกิจอื่น เพื่อลดการลงทุนซ้ำซ้อน และสร้างพันธมิตรผู้ประกอบการอื่น

## สถานะการดำเนินงาน

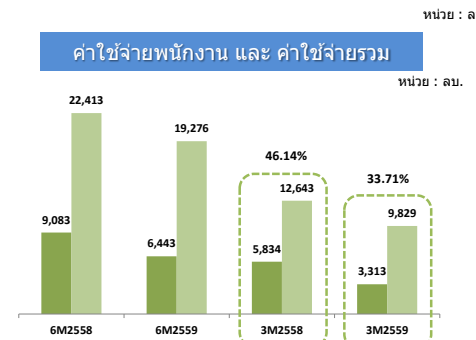
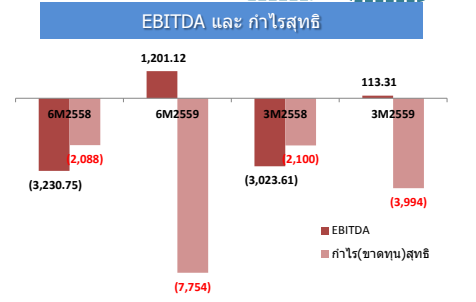
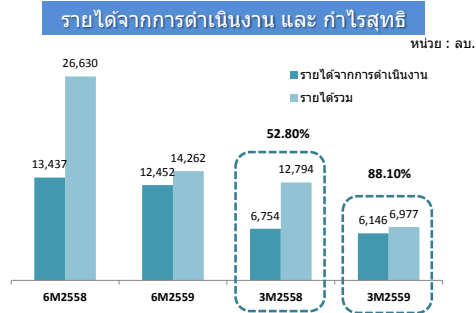


ไม่มีปัญหา มีปัญหาบางอย่างเรื่อง รมัธระวัง วิกฤติ  
บมจ. ทีโอที อยู่ระหว่างการดำเนินการตามแผนพลิกฟื้นฐานะทางการเงิน แต่ในปัจจุบัน ด้วยหลายปัจจัย เช่น การแข่งขันที่สูงในอุตสาหกรรม การเปลี่ยนแปลงของตลาด และการเปลี่ยนแปลงทางฝั่งนโยบาย ส่งผลให้ ทีโอที ไม่สามารถปรับตัวเข้ากับการเปลี่ยนแปลงและดำเนินการตามแผนพลิกฟื้นได้ นอกจากนี้ ทีโอที ยังต้องนำส่งรายได้จากสัญญาสัมปทานให้ กสทช. ส่งผลให้ บมจ. ทีโอที ประสบผลขาดทุนในที่สุด

## ข้อมูลทั่วไป

**สังกัด :** กระทรวงเทคโนโลยีสารสนเทศและการสื่อสาร  
**ประธานกรรมการ :** พลเอก สุรพงษ์ สุวรรณอัตถ์  
**กรรมการผู้แทน กค. :** นายพิพัฒน์ ชันทอง  
นางสุทธิดรีรัตน์ รัตนโชติ และนางศิริพร เหลืองนวล  
**กรรมการผู้จัดการใหญ่ :** นายมนต์ชัย หงษ์สง  
**CFO :** นางปรีญา ด่านชัยวิจิตร  
**จำนวนพนักงาน :** 15,405 คน (ณ ธ.ค. 2558)  
**Website :** www.tot.co.th

## ข้อมูลด้านการดำเนินงาน



ที่มา : งบการเงินของ ทีโอที ปี 2559 ไตรมาส 2 (เบื้องต้นก่อน สดง. รันรอง)

ภาพรวมการดำเนินงาน บมจ. ทีโอที เป็นหนึ่งในรัฐวิสาหกิจ 7 แห่งที่ ครร. ได้มีมติให้ดำเนินการจัดทำแผนการแก้ไขปัญหาองค์กร โดย ครร. ได้มีมติเมื่อวันที่ 12 กรกฎาคม 2559 เห็นชอบในหลักการการดำเนินการตามแผนการแก้ไขปัญหาองค์กรของ บมจ. ทีโอที และ บมจ. กสท ในการปรับโครงสร้างของ บมจ. ทีโอที และ บมจ. กสท โดยการจัดตั้งบริษัทที่รัฐบาลถือหุ้น 100% จำนวน 3 บริษัท เพื่อบริหารจัดการทรัพย์สินของ บมจ. ทีโอที และ บมจ. กสท ๓ ประเภท ได้แก่ บริษัทโครงข่ายบรอดแบนด์ภายในประเทศ (NBNCO) บริษัทโครงข่ายระหว่างประเทศ (NGNCO) และบริษัทศูนย์ข้อมูลอินเทอร์เน็ต (IDCCO) และให้นำทรัพย์สินของโครงการยกระดับโครงสร้างพื้นฐานโทรคมนาคมเพื่อขับเคลื่อนเศรษฐกิจของประเทศของกระทรวง ICT เข้าร่วมกับบริษัทโครงข่ายบรอดแบนด์ภายในประเทศและบริษัทโครงข่ายระหว่างประเทศด้วย โดยในปัจจุบัน บมจ. ทีโอที อยู่ระหว่างกำหนดแนวทางการดำเนินการตามนโยบายดังกล่าว ร่วมกับคณะทำงานพิจารณาโครงสร้างแผนการแก้ไขปัญหาของ บมจ. ทีโอที และ บมจ. กสท ภายใต้ ครร.

ภาพรวมอุตสาหกรรม สัญญาสัมปทานระหว่าง บมจ. ทีโอที และ AIS ได้สิ้นสุดลงแล้วในวันที่ 30 ก.ย. 2558 ดังนั้น ในปัจจุบันคงเหลือสัมปทานโทรศัพท์เคลื่อนที่เพียงรายเดียวคือ DTAC ที่สัญญาจะสิ้นสุดในวันที่ 15 ก.ย. 2561 โดยสภาอุตสาหกรรมอยู่ในช่วงที่ต้องการมีปรับตัวอีกครั้งหนึ่งทั้งจากการให้ใบอนุญาตให้ใช้คลื่นความถี่ของ กสทช. ส่งผลให้ ทูร ที่สามารถประมูลคลื่นความถี่ได้ทุกย่านความถี่ (900 MHz 1800 MHz และ 2100 MHz) มีขีดความสามารถในการแข่งขันเพิ่มขึ้นอย่างมาก ประกอบกับเมื่อพิจารณาถึงการเปลี่ยนแปลงของเทคโนโลยีซึ่งจะเข้ามามีผลต่อการประกอบธุรกิจและการดำรงชีวิตของประชาชนมากขึ้น อุตสาหกรรมโทรคมนาคมและอุตสาหกรรมด้าน IT น่าจะมีการเติบโตที่สูง แต่ผู้ประกอบการจำเป็นต้องมีการปรับปรุงลักษณะการให้บริการให้สอดคล้องกับความต้องการของผู้บริโภคที่มากขึ้นด้วย

แนวโน้มการประกอบธุรกิจในปี 2559 ในปี 2559 แนวโน้มการประกอบธุรกิจของ บมจ. ทีโอที ต้องมีการเปลี่ยนแปลงให้สอดคล้องกับสภาพอุตสาหกรรม โดยเฉพาะการใช้ประโยชน์จากทรัพย์สินจากสัญญาสัมปทานให้บริการโทรศัพท์เคลื่อนที่ (สัญญา AIS) เนื่องจาก บมจ. ทีโอที ไม่ได้รับสิทธิให้ใช้คลื่นความถี่ย่าน 900 MHz ต่อ เพื่อไม่ให้เป็นการกีดกันองค์กร นอกจากนี้ การประกอบธุรกิจในปี 2559 ของ บมจ. ทีโอที ยังคงต้องมุ่งเน้นการหารายได้เพื่อชดเชยส่วนแบ่งรายได้จากสัญญาสัมปทาน โดยเฉพาะธุรกิจบรอดแบนด์ซึ่งจะเป็นธุรกิจหลักของ บมจ. ทีโอที ที่ บมจ. ทีโอที มีความเชี่ยวชาญมากที่สุด ควบคู่ไปกับการแก้ไขปัญหาองค์กรในระยะยาว เช่นการปรับโครงสร้าง หรือการตั้งบริษัทลูก เป็นต้น

## ข้อมูลทางการเงินที่สำคัญ

หน่วย: ล้านบาท	2558	6M/2558 (ม.ค.-มิ.ย. 58)	6M/2559 (ม.ค.-มิ.ย. 59)	%Chg	2Q2558 (ม.ค.-มิ.ย. 58)	2Q2559 (ม.ค.-มิ.ย. 59)	%Chg	1Q2559 (ม.ค.-มิ.ค. 59)	%Chg
<b>ฐานะทางการเงิน</b>									
เงินสด	11,324	16,375	7,114	-56.56%	16,375	7,114	-56.56%	12,892	-44.82%
สินทรัพย์รวม	164,598	182,397	154,262	-15.43%	182,397	154,262	-15.43%	160,787	-4.06%
หนี้สินรวม	56,326	64,594	53,715	-16.84%	64,594	53,715	-16.84%	55,238	-2.76%
ทุนรวม	108,272	117,803	100,547	-14.65%	117,803	100,547	-14.65%	105,549	-4.74%
กำไร(ขาดทุน)สะสม	101,818	105,788	93,868	-11.27%	105,788	93,868	-11.27%	97,862	-4.08%
<b>ผลการดำเนินงาน</b>									
รายได้จากการดำเนินงาน	29,997	13,437	12,452	-7.33%	6,754	6,146	-9.01%	6,305	-2.53%
รายได้รวม	47,898	26,630	14,262	-46.45%	12,794	6,977	-45.47%	7,285	-4.23%
ค่าใช้จ่ายจากการดำเนินงาน	44,335	22,413	19,276	-13.99%	12,643	9,829	-22.26%	9,447	4.03%
ค่าใช้จ่ายรวม	54,864	29,019	21,893	-24.56%	15,380	10,918	-29.01%	10,975	-0.52%
กำไรจากการดำเนินงาน	(14,338)	(8,976)	(6,825)	-23.97%	(5,889)	(3,683)	-37.46%	(3,142)	17.20%
ดอกเบี้ยจ่าย	412	226	165	-27.09%	109	81	-26.08%	84	-3.81%
กำไรเงินได้คืนบุคคล	(1,692)	(527)	42	-107.95%	(596)	28	-104.75%	(69)	-141.24%
EBITDA	(2,785)	(3,231)	1,201	-137.18%	(3,024)	113	-103.75%	1,088	-89.58%
กำไร(ขาดทุน)สุทธิ	(5,686)	(2,088)	(7,754)	271.35%	(2,100)	(3,994)	90.18%	(3,760)	6.21%
<b>อื่นๆ</b>									
ค่าใช้จ่ายพนักงาน	15,344	9,083	6,443	-29.06%	5,834	3,313	-43.20%	3,130	5.87%
กำไร (ขาดทุน) จากอัตราแลกเปลี่ยน	22	5	(6)	-215.83%	8	(1)	-	3	-123.59%
ค่าเสื่อมราคา/ค่าตัดจำหน่าย	18,376	9,214	8,026	-12.90%	4,601	3,796	-17.50%	4,230	-10.26%
เงินสำรอง/เงินปันผล	372	-	-	-	-	-	-	-	-
เงินลงทุนจากงบประมาณ	-	-	-	-	-	-	-	-	-
งบลงทุนเป้าหมาย	7,590	3,836	2,129	-	3,072	1,365	-	764	-
งบลงทุนเบิกจ่าย	-	1,737	2,097	-	1,045	1,405	-	692	-
อัตราการใช้เงิน (%)	0.00%	45.27%	98.50%	-	34.00%	102.92%	-	90.58%	-
<b>อัตราส่วนทางการเงิน</b>									
ROA	-3.45%	-2.29%	-10.05%	-	0.00%	-10.36%	-	-9.35%	-
ROE	-5.25%	-3.55%	-15.42%	-	0.00%	-15.89%	-	-14.25%	-
D/E (เท่า)	0.52	0.55	0.53	-	0.53	0.53	-	0.52	-
Net Profit Margin	-11.87%	-7.84%	-54.37%	-	-16.41%	-57.24%	-	-51.62%	-
<b>รายได้จากสัญญาความร่วมมือ</b>									
ส่วนแบ่งรายได้ (Cash)	29,387	11,782	0	-100.00%	5,374	0	-100.00%	0	-
รายได้ตัดบัญชี (Non-Cash)	13,236	4,056	0	-100.00%	1,588	0	-100.00%	0	-
ส่วนแบ่งรายได้ส่งตามมาตรา 84	16,152	7,726	0	-100.00%	3,785	0	-100.00%	0	-
รวม	5,807	2,139.98	-	-100.00%	797	0	-100.00%	0	-

ที่มา : งบการเงินของ ทีโอที ปี 2559 ไตรมาส 2 (เบื้องต้นก่อน สดง. รันรอง)



สำนักงานคณะกรรมการนโยบายรัฐวิสาหกิจ

# STATE ENTERPRISE REVIEW: รายงานแห่ง

บริษัท ทีโอที จำกัด (มหาชน)

ประจำปี 2559 ไตรมาสที่ 2 (1 เม.ย. 59 – 30 มิ.ย. 59)

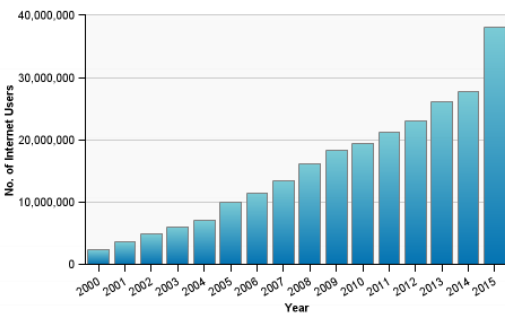
## นโยบายรัฐ

### การดำเนินงานตามนโยบายรัฐบาล

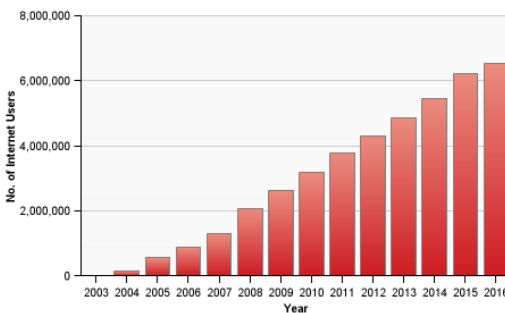
- ดำเนินการพลิกฟื้นองค์กรตามมติของ ค.ร. ที่มีมติให้ ทีโอที ดำเนินการปรับโครงสร้างของ บมจ. ทีโอที และ บมจ. กสท โดยการจัดตั้งบริษัทที่รัฐบาลถือหุ้น 100% จำนวน 3 บริษัท เพื่อบริหารจัดการทรัพย์สินของ บมจ. ทีโอที และ บมจ. กสท 3 ประเภท ได้แก่ บริษัทโครงข่ายบรอดแบนด์ภายในประเทศ (NBNCO) บริษัทโครงข่ายระหว่างประเทศ (NGNCO) และบริษัทศูนย์ข้อมูลอินเทอร์เน็ต (IDCCO)
- ดำเนินการตามมติ ค.ร. เดิม ที่ยังอยู่ระหว่างการดำเนินการให้แล้วเสร็จ ได้แก่ การเจรจากับคู่สัญญาเพื่อยุติข้อพิพาทจากสัญญาสัมปทานกับคู่สัญญาด้วยการเจรจากับคู่สัญญา โดยให้ค่านึงถึงปัจจัย ดังต่อไปนี้ 1. ทรัพย์สินต้องเป็นของรัฐ 2. วิเคราะห์ ข้อดี ข้อเสีย ผลประโยชน์ และผลกระทบต่อในแต่ละแนวทางให้รอบคอบ 3. การคำนวณมูลค่าทรัพย์สินต้องเป็นธรรม และ 4. การดำเนินการต้องเป็นไปตามกฎหมายที่เกี่ยวข้อง
- เร่งรัดการเบิกจ่ายงบลงทุนให้เป็นไปตามเป้าหมาย (ไม่ต่ำกว่าร้อยละ 95 ของงบลงทุนทั้งหมด) โดยในปี 2559 มีเป้าหมาย 7,508 ล้านบาท

### ข้อมูลอื่นๆ ที่สำคัญ

#### จำนวนผู้ใช้บริการอินเทอร์เน็ต



#### จำนวนผู้ใช้บริการอินเทอร์เน็ตบรอดแบนด์ประจำที่



ที่มา : NBTC, 30 June 2016

### การประเมินผลการดำเนินงาน

ตารางแสดงผลประเมินของ บมจ. ทีโอที ประจำปีบัญชี 2558

ตัวชี้วัด	ผลการดำเนินงาน
<b>1. ค่าไรจากการดำเนินงานตาม BU</b>	
- โครงสร้างพื้นฐานโทรคมนาคม	1.0000
- เสาโทรคมนาคม	2.2714
- โทรศัพท์ประจำที่+บรอดแบนด์	3.4754
<b>2. EBITDA</b>	2.0527
<b>3. การปรับลดค่าใช้จ่าย</b>	5.0000
<b>4. ค่าใช้จ่ายพนักงานต่อรายได้ดำเนินงาน</b>	1.0000
<b>5. จำนวนลูกค้าข้อพิพาทที่แก้ไขสำเร็จ</b>	1.0000
<b>6. จำนวนพนักงานที่ลดลง</b>	2.2822
คะแนนเฉลี่ย	2.1629

ผู้จัดทำ : นายชยดี บุญสิงห์  
 สำนัก : สำนักพัฒนาธุรกิจวิสาหกิจ 2  
 ผู้อำนวยการสำนัก : รวีสารสา กาญจนสาย  
 โทรศัพท์ : 0-2298-5880-7 # 3105  
 วันที่จัดทำ : 15 กันยายน 2559

### วิเคราะห์ผลการดำเนินงาน

**ภาพรวมตลาดโทรคมนาคม 4/2558** ทีโอที มีส่วนแบ่งตลาดในทุก ๆ ผลิตภัณฑ์ในอุตสาหกรรมโทรคมนาคม โดยเป็นผู้ให้บริการรายใหญ่ใน 2 บริการ คือ บริการโทรศัพท์ประจำที่และบริการอินเทอร์เน็ตความเร็วสูง โดยบริการโทรศัพท์ประจำที่ในไตรมาสที่ 4/2558 มีจำนวนผู้ลงทะเบียนใช้บริการจำนวน 5.30 ล้านเลขหมาย ลดลงจาก 3/2558 ประมาณ 100,000 เลขหมาย โดยลดลงประมาณ 400,000 เลขหมายเมื่อเทียบกับปีก่อนหน้า โดย ทีโอที มีส่วนแบ่งตลาดที่ร้อยละ 61.9 และมีรายรับเฉลี่ยต่อเลขหมายประมาณ 200 บาท สำหรับบริการอินเทอร์เน็ตความเร็วสูง มีจำนวนผู้ใช้บริการเพิ่มขึ้นอย่างต่อเนื่อง ทำให้ในไตรมาสที่ 4/2558 มีจำนวนผู้ใช้บริการประมาณ 6.22 ล้านราย เพิ่มขึ้นจากไตรมาสก่อนหน้าประมาณ 54,000 ราย โดยหากพิจารณาตั้งแต่ปี 2556 มีจำนวนผู้ใช้บริการเพิ่มขึ้นประมาณไตรมาสละ 150,000 ราย หรือปีละ 600,000 ราย คิดเป็นการเติบโตประมาณร้อยละ 12-15 ต่อปี และเริ่มมีการชะลอตัวในไตรมาส 4/2558 โดยในไตรมาสที่ 4/2558 ทร มีส่วนแบ่งการตลาดสูงที่สุดที่ร้อยละ 38.30 โดยมี 3BB และ ทีโอที ตามมาที่สัดส่วนเท่ากับร้อยละ 32.30 และ 22.30 ตามลำดับ โดยจะเห็นได้ว่า ทีโอที มีสัดส่วนการตลาดที่ลดลงอย่างต่อเนื่องตั้งแต่ปี 2556 เนื่องจากบริการหลังการขายและคุณภาพในการให้บริการที่ยังไม่สามารถตอบสนองความต้องการของผู้ใช้บริการได้ ซึ่งนับแต่ใน 4/2558 จะมีส่วนแบ่งตลาดเพิ่มขึ้นจาก 3/2558 เล็กน้อย แต่เมื่อเทียบกับคู่แข่งหลักแล้วยังมีส่วนแบ่งตลาดน้อยกว่ามาก สำหรับบริการโทรศัพท์เคลื่อนที่ ณ ไตรมาส 4/2558 มีผู้ใช้บริการทั้งหมด 103 ล้านเลขหมาย คิดเป็น Penetration Rate ประมาณร้อยละ 153.63 ของประชากรทั้งหมด ซึ่งผู้นำตลาดคือ AIS จำนวน 42.19 ล้านเลขหมาย ตามด้วย True 31.04 ล้านเลขหมาย และ DTAC 27.34 ล้านเลขหมาย โดย ทีโอที มีส่วนแบ่งตลาด (รวม MVNOS) ประมาณ 1.47 ล้านเลขหมาย เท่านั้น

**ฐานะทางการเงินของ ทีโอที 2/2559** ทีโอที มีเงินสด ณ ไตรมาส 2 ปี 2559 จำนวน 7,114 ลบ. ลดลงจากสิ้นปี 2558 ถึงกว่า 4,000 ลบ. โดยมีเงินลงทุนระยะสั้นอีกประมาณ 12,000 ลบ. อย่างไรก็ตาม การลดลงของเงินสดอาจมีนัยสำคัญ นั้น ย่อมส่งผลให้ฐานะทางการเงินของ ทีโอที ที่มีสถานการณ์ไม่สวย นอกจากรับ เงินสดและรายการเทียบเท่าเงินสดดังกล่าวเป็นจำนวนที่รวมเงินที่ ทีโอที ยังมีไม่ดำเนินงานรายได้ที่เกิดจากสัญญาสัมปทานให้กับ กสทช. ด้วย ใน 2/2559 ทีโอที มีมูลค่าทรัพย์สินลดลงอย่างต่อเนื่อง โดยลดลงกว่า 5,000 ลบ. เมื่อเปรียบเทียบกับไตรมาสก่อนหน้า ซึ่งสอดคล้องกับการลดลงของเงินสดในจำนวนใกล้เคียงกัน ทั้งนี้ เป็นผลมาจากการที่ ทีโอที มีได้รับส่วนแบ่งรายได้จากสัญญาสัมปทานแล้ว และยังคงต้องแข่งขันในอุตสาหกรรมโทรคมนาคมที่มีการแข่งขันสูง ส่งผลให้ส่วนแบ่งตลาดและรายได้ของ ทีโอที มีแนวโน้มลดลงอย่างต่อเนื่อง

**ผลการดำเนินงานของ ทีโอที 2/2559** ทีโอที มีผลการดำเนินงานที่แยกลงเมื่อเทียบกับ 1/2559 โดยใน 2/2559 ทีโอที มีผลขาดทุนสุทธิ (เมื่อต้นก่อน สด, รับรอง) จำนวน 3,994 ลบ. ขาดทุนมากกว่า 1/2559 ประมาณ 200 ลบ. ส่งผลให้ ณ ครึ่งปี 59 ทีโอที มีผลขาดทุนสุทธิกว่า 7,754 ลบ. โดย ทีโอที มีรายได้รวม ณ ครึ่งปี จำนวน 14,262 ลบ. ในขณะที่มีค่าใช้จ่ายรวมกว่า 21,893 ลบ. อย่างไรก็ตาม ทีโอที ยังมี EBITDA ประมาณ 1,200 ลบ. โดยในการดำเนินการในระยะสั้น ทีโอที ยังสามารถดำเนินการไปได้ เพราะยังไม่ขาดทุนเป็นตัวเงิน อย่างไรก็ตามในระยะยาวนั้น ทีโอที จะต้องเร่งแก้ปัญหาในการดำเนินการโดยเร็ว ก่อนที่จะมีผลขาดทุนเป็นจำนวนมาก

### สรุปการดำเนินงานและข้อเสนอแนะ

#### สรุปการดำเนินงานโดยรวม

- บมจ. ทีโอที เป็นหนึ่งในผู้ให้บริการโทรคมนาคมรายใหญ่ของประเทศไทย โดยได้ให้บริการโทรศัพท์ประจำที่ บริการโทรศัพท์สาธารณะบริการโทรศัพท์เคลื่อนที่ บริการโทรศัพท์ระหว่างประเทศ บริการอินเทอร์เน็ตความเร็วสูง และการร่วมทุนกับเอกชนในการให้บริการโทรศัพท์เคลื่อนที่
- บมจ. ทีโอที ได้ดำเนินการตามแผนพลิกฟื้นฐานะทางการเงินมาตั้งแต่ปี 2552 อย่างไรก็ตาม จากช่วงระยะเวลาที่ผ่านมา บมจ. ทีโอที ยังไม่สามารถดำเนินการตามแผนพลิกฟื้นฐานะทางการเงินได้สำเร็จ โดยในปี 2558 ได้มีการดำเนินการตามมติ ค.ร. ที่ให้มีการแบ่งกลุ่มธุรกิจออกเป็น 6 กลุ่ม ได้แก่ 1. กลุ่มโครงสร้างพื้นฐาน 2. Telecom Tower 3. Submarine Cable 4. Mobile 5. Broadband และ 6. IT และให้มีการลดค่าใช้จ่าย และเพิ่มประสิทธิภาพในการดำเนินงาน โดยในปัจจุบันอยู่ระหว่างการพิจารณาหาหนทางดำเนินการในอนาคตตามแนวนโยบายของกระทรวง ICT ที่มุ่งเน้นให้ ทีโอที เป็นหน่วยงานหลักในการขยายโครงข่ายภายในประเทศ
- ทีโอที อยู่ระหว่างการทบทวนโครงการที่มีความสำคัญต่อการประกอบธุรกิจ เช่น โครงการ NGN โครงข่ายบรอดแบนด์ 2 ล้านพอร์ต ให้สอดคล้องกับแนวนโยบายของกระทรวง ICT

#### ข้อเสนอแนะในการปรับปรุง/พัฒนาธุรกิจวิสาหกิจ

- เร่งรัดการดำเนินการตามมติ ค.ร. ที่ให้ดำเนินการปรับโครงสร้างของ บมจ. ทีโอที และ บมจ. กสท โดยการจัดตั้งบริษัทที่รัฐบาลถือหุ้น 100% จำนวน 3 บริษัท เพื่อบริหารจัดการทรัพย์สินของ บมจ. ทีโอที และ บมจ. กสท 3 ประเภท ได้แก่ บริษัทโครงข่ายบรอดแบนด์ภายในประเทศ (NBNCO) บริษัทโครงข่ายระหว่างประเทศ (NGNCO) และบริษัทศูนย์ข้อมูลอินเทอร์เน็ต (IDCCO)
- จัดทำแผน Quick Win เพื่อลดผลขาดทุนขององค์กรโดยด่วน
- จัดทำแผนรองรับความเสี่ยงในกรณีที่ไม่สามารถดำเนินการได้ตามแผน
- เร่งยกระดับคุณภาพการให้บริการและภาพลักษณ์ขององค์กรเพื่อให้สามารถแข่งขันกับผู้ประกอบการเอกชนได้อย่างมีประสิทธิภาพ