



สำนักงานคณะกรรมการนโยบายรัฐวิสาหกิจ กระทรวงการคลัง

STATE ENTERPRISE REVIEW: รายงาน

สาขาสถาบันการเงิน

สำนักงานธนาคุณเคราะห์

ไตรมาสที่ 3 ประจำปี 2559 (1 เม.ย. 59 – 31 มี.ย. 59)

SOD: เร่งปรับเปลี่ยนองค์กรให้เป็นนิติบุคคล พัฒนาการให้บริการประชาชนในรูปแบบทันสมัยและมีความหลากหลาย เพิ่มบทบาทในการช่วยเหลือสังคม ประชาชนผู้มีรายได้น้อย

สถานะการดำเนินงาน



ไม่มีปัญหา มีปัญหาบางเรื่อง รมั้ดระวัง วิกฤติ

เนื่องจากปัจจุบันราคาทองคำและอัตราดอกเบี้ยมีความผันผวนมาก ซึ่งมีความเสี่ยงต่อเป้าหมายและการดำเนินงานขององค์กร สำนักงานธนาคุณเคราะห์ (สศค.) จึงควรมีการตั้งสำรองเพื่อผลขาดทุนจากการจำหน่ายทรัพย์สินหลุดจำนำของ สศค.

ข้อมูลทั่วไป

สังกัด: กระทรวงการพัฒนาศักยภาพและความมั่นคงของมนุษย์

ประธานกรรมการ: นายวิเชียร ขวัญ
กรรมการผู้แทน กค.: นายวิสุทธิ จันผณี

ผู้อำนวยการ: นายมานะ เกียรติทอง

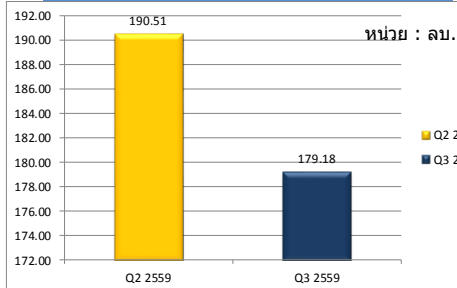
CEO: นายสุชาติ ขจรสายวงศ์

จำนวนพนักงาน: 402 คน

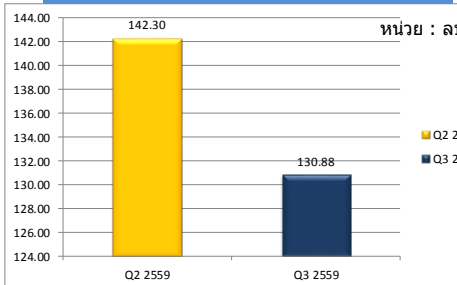
Website: www.pawn.co.th

ข้อมูลด้านการดำเนินงาน

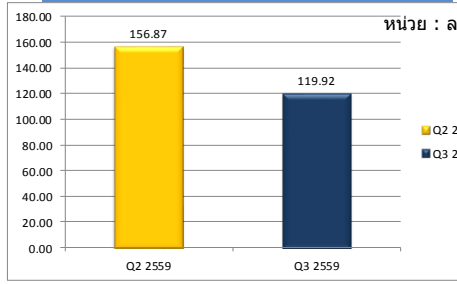
รายได้รวม 179 ลบ.



EBITDA 131 ลบ.



กำไรสุทธิ 120 ลบ.



การดำเนินงานของสำนักงานธนาคุณเคราะห์ (สศค.)

คณะกรรมการอำนวยการ สศค. ในคราวประชุมครั้งที่13/2558 เมื่อวันที่ 22 กันยายน 2558 ได้มีมติเห็นชอบให้ สศค. ขยายระยะเวลาอัตราดอกเบี้ยรับจำนำ ถึงวันที่ 30 กันยายน 2559 ดังนี้

เงินต้นไม่เกิน 5,000 บาท คิดอัตราดอกเบี้ยร้อยละ 0.25 บาทต่อเดือน
เงินต้นมากกว่า 5,001 แต่ไม่เกิน 10,000 บาท คิดอัตราดอกเบี้ยร้อยละ 0.75 บาทต่อเดือน
เงินต้นมากกว่า 10,001 แต่ไม่เกิน 20,000 บาท คิดอัตราดอกเบี้ยร้อยละ 1.00 บาทต่อเดือน
เงินต้นมากกว่า 20,001 แต่ไม่เกิน 100,000 บาท คิดอัตราดอกเบี้ยร้อยละ 1.25 บาทต่อเดือน

เนื่องจากปัจจุบันราคาทองคำมีการเปลี่ยนแปลงอย่างต่อเนื่อง และทรัพย์สินรับจำนำของ สศค. กว้ร้อยละ 90 เป็นทองคำ ส่วนอีกร้อยละ 10 เป็นทรัพย์สินอื่นทั่วไป เช่น เครื่องใช้ไฟฟ้า เป็นต้น โดยคณะกรรมการอำนวยการ สศค. ในคราวประชุมครั้งที่ 13/2558 เมื่อวันที่ 22 กันยายน 2558 ได้มีมติยกเลิกการตั้งสำรองค่าเผื่อทรัพย์สินจำนำส่งจะสูญ และเห็นชอบนโยบายการบัญชีตามมาตรฐานบัญชีฉบับที่ 101 เรื่องหนี้สงสัยจะสูญและหนี้สูญ ตั้งแต่วัดไตรมาสที่ 1/2558 เป็นต้นไป โดยสรุปเป็นนโยบายการพิจารณาการตั้งค่าเผื่อหนี้สงสัยจะสูญ ดังนี้

- บัญชีทรัพย์สินจำนำคงเหลือประเภททองรูปพรรณที่มีราคารับจำนำสูงกว่าราคาตลาดทั้งหมด ซึ่งเป็นจำนวนหนี้ที่คาดว่าจะเรียกเก็บไม่ได้เกินไว้เป็นค่าเผื่อทรัพย์สินจำนำส่งจะสูญ
- ให้บันทึกรายการทรัพย์สินจำนำคงเหลือที่มีราคารับจำนำสูงกว่าราคาตลาดตามหลักการ สศค. กำหนด โดยผลดังบันทึกเป็นค่าเผื่อทรัพย์สินจำนำส่งจะสูญ โดยเป็นรายการหักจากบัญชีทรัพย์สินจำนำคงเหลือในงบเปลี่ยนแปลงฐานะทางการเงิน และบันทึกเป็นค่าใช้จ่ายในงบกำไรขาดทุนโดยบันทึกเป็นรายไตรมาส ณ วันสิ้นไตรมาส

ปัจจุบันเทคโนโลยีการปลอมแปลงมีความซับซ้อนเพิ่มขึ้น ดังนั้น สศค. ควรมีการพัฒนากระบวนการจัดหาเครื่องมือและวิธีการ การควบคุมภายในและการบริหารความเสี่ยงที่เหมาะสมกับองค์กร เพื่อป้องกันและบริหารจัดการความเสี่ยงได้ทันต่อเหตุการณ์

ข้อมูลทางการเงินที่สำคัญ

	2558	9M/58 (ค.ค. 57- มี.ย. 58)	9M/59 (ค.ค. 58- มี.ย. 59)	%Chg	เม.ย. - มี.ย. 58	เม.ย. - มี.ย. 59	%Chg	ม.ค. - มี.ค. 59	%Chg
หน่วย: ล้านบาท									
ฐานะทางการเงิน									
เงินสด	460.90	331.13	245.46	(25.87)%	331.13	245.46	(25.87)%	719.02	(65.86)%
สินทรัพย์รวม	6,085.31	6,142.44	5,820.86	(5.24)%	6,142.44	5,820.86	(5.24)%	6,016.78	(3.26)%
หนี้สินรวม	3,189.27	3,227.32	2,726.70	(15.51)%	3,227.32	2,726.70	(15.51)%	2,996.31	(9.00)%
ทุนรวม	2,896.04	2,915.12	3,094.16	6.14%	2,915.12	3,094.16	6.14%	3,020.47	2.44%
กำไร(ขาดทุน)สะสม	2,796.02	2,815.52	2,994.57	6.36%	2,815.52	2,994.57	6.36%	2,920.88	2.52%
ผลการดำเนินงาน									
รายได้จากการดำเนินงาน	692.50	511.99	541.04	5.67%	166.93	178.01	6.64%	188.71	(5.67)%
รายได้รวม	699.47	517.99	545.53	5.32%	170.61	179.18	5.03%	190.51	(5.95)%
ค่าใช้จ่ายจากการดำเนินงาน	197.49	147.94	149.82	1.27%	49.22	50.65	2.91%	51.54	(1.72)%
ค่าใช้จ่ายรวม	351.80	266.23	223.09	(16.20)%	73.55	59.26	(19.44)%	33.64	(76.16)%
กำไรจากการดำเนินงาน	495.01	364.05	391.22	7.46%	117.71	127.35	8.19%	137.17	(7.16)%
ดอกเบี้ยจ่าย	95.60	75.59	51.82	(31.44)%	19.85	16.06	(19.11)%	16.83	(4.60)%
ภาษีเงินได้นิติบุคคล	0.00	0.00	0.00	0.00%	0.00	0.00	0.00%	0.00	0.00%
EBITDA	514.85	379.65	403.40	6.25%	123.10	130.88	6.32%	142.30	(8.02)%
กำไร(ขาดทุน)สุทธิ	347.67	251.75	322.44	28.08%	97.06	119.92	23.56%	156.87	(23.55)%
อื่นๆ									
ค่าใช้จ่ายพนักงาน	181.88	129.12	138.45	7.22%	42.22	43.80	3.75%	46.89	0.00%
กำไร (ขาดทุน) จากอัตราแลกเปลี่ยน	0.00	0.00	0.00	0.00%	0.00	0.00	0.00%	0.00	0.00%
ค่าเสื่อมราคา/ค่าตัดจำหน่าย	19.84	15.60	12.18	(21.92)%	5.39	3.53	(34.56)%	5.13	(31.25)%
เงินนำส่ง/เงินปันผล	0.00	0.00	0.00	0.00%	0.00	0.00	0.00%	0.00	0.00%
เงินอุดหนุนจากงบประมาณ	0.00	0.00	0.00	0.00%	0.00	0.00	0.00%	0.00	0.00%
งบลงทุน (เป้าหมาย)	71.78	15.91	49.75	2.59	23.61	23.81	0.85%	23.81	0.00%
งบลงทุนเบิกจ่าย	52.47	18.16	30.09	7.73	22.35	5.70	(74.52)%	5.70	(74.52)%
อัตราการเบิกจ่าย (%)	73.10%	114.1%	60.5%		298.5%	94.7%		23.94%	
อัตราส่วนทางการเงิน									
ROA	5.71%	8.20%	11.08%		6.32%	8.24%		10.43%	
ROE	12.01%	17.27%	20.84%		13.32%	15.50%		20.77%	
D/E (เท่า)	1.10	1.11	0.88		1.11	0.88		0.99	
Net Profit Margin	49.70%	48.60%	59.11%		56.89%	66.93%		82.34%	

ที่มา : งบการเงินเบื้องต้นของ สศค. ปี 2559 Q1/59 และ Q3/59



สำนักงานคณะกรรมการนโยบายรัฐวิสาหกิจ กระทรวงการคลัง

STATE ENTERPRISE REVIEW: รายงาน

สาขาสถาบันการเงิน

สำนักงานธนาคาร

ไตรมาสที่ 3 ประจำปี 2559 (1 เม.ย. 59 – 31 มี.ย. 59)

นโยบายรัฐ

การดำเนินงานตามนโยบายรัฐบาล

สำนักงานธนาคารคงอัตราดอกเบี้ยรับจํานา โดยมียอดเฉลี่ยดังนี้

เงินต้นไม่เกิน 5,000 บาท คิดอัตราดอกเบี้ยร้อยละ 0.25 บาทต่อเดือน

เงินต้นมากกว่า 5,001 แต่ไม่เกิน 10,000 บาท คิดอัตราดอกเบี้ยร้อยละ 0.75 บาทต่อเดือน

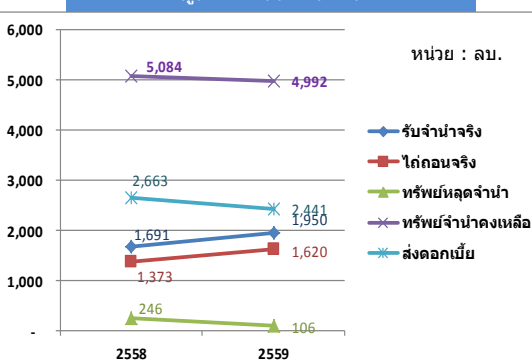
เงินต้นมากกว่า 10,001 แต่ไม่เกิน 20,000 บาท คิดอัตราดอกเบี้ยร้อยละ 1.00 บาทต่อเดือน

เงินต้นมากกว่า 20,001 แต่ไม่เกิน 100,000 บาท คิดอัตราดอกเบี้ยร้อยละ 1.25 บาทต่อเดือน

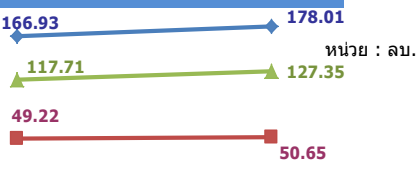
โดยจำกัดจำนวนตัวรับจํานา วงเงินไม่เกิน 5,000 บาท และ 10,000 บาท ร้อยละไม่เกิน 20 ใบต่อสาขา เพื่อประโยชน์แก่ประชาชนผู้รับบริการที่มีความเดือดร้อนที่แท้จริง และเป็นการป้องกันการแสวงหาประโยชน์จากการคิดอัตราดอกเบี้ยที่ต่ำของสำนักงานธนาคารจากกลุ่มนายทุน

ข้อมูลอื่นๆ ที่สำคัญ

มูลค่าการให้บริการ



กำไรจากการดำเนินงาน



การประเมินผลการดำเนินงาน

ผลการดำเนินงานครึ่งปี 2559 = 2.5680

ตัวชี้วัด	เป้า หมาย	ค่าจริง
สัดส่วนจํานารายการรับจํานาต่อครั้งไม่เกิน 10,000 บาท (ร้อยละ)	61.92	62.16
ค่าใช้จ่ายในการขายและบริหารต่อรายได้สุทธิจากการดำเนินงาน (ร้อยละ)	51.35	38.74
กำไรสุทธิต่อสาขา	8.93	N/A
พัฒนาขีดความสามารถในการแข่งขันของสาขา	3.86	N/A
ระดับความพึงพอใจการปรับปรุงผลสำรวจความพึงพอใจและภาพลักษณ์	3	1.0000

ผู้จัดทำ: นางสาวนันทนิญ วงศ์ศักดิ์
สำนัก : กองพัฒนารัฐวิสาหกิจ ๓
ผู้อำนวยการสำนัก : นางสาวสุวรรารณ ตักดีโกศล
โทรศัพท์ : 02-298-5880-9 ต่อ 2108
วันที่จัดทำ : 15 กันยายน 2559

วิเคราะห์ผลการดำเนินงาน

- Q3/2559 มีปริมาณทรัพย์สินรับจํานาคงเหลือ 4,992 ลบ. ลดลงจาก Q3/2558 จํานวน 92 ลบ. คิดเป็นร้อยละ 1.81 โดย Q3/2559 มีปริมาณทรัพย์สินรับจํานา 1,950 ลบ. เพิ่มขึ้นจาก Q3/2558 ร้อยละ 15.33 ทรัพย์สินโทกถอน 1,620 ลบ. เพิ่มขึ้นจาก Q3/2558 ร้อยละ 17.99 และมีทรัพย์สินลดจํานา 106 ลบ. ลดลงจาก Q3/2558 ร้อยละ 56.96 เนื่องจากราคาทองคำในตลาดปรับตัวสูงขึ้น และ สศค. มีการเร่งจำหน่ายทรัพย์สินลดจํานาในช่วงดังกล่าว และมีการส่งดอกเบี้ย 2,441 ลบ. ลดลงจาก Q3/2558 ร้อยละ 8.33
- การดำเนินงานใน Q3/2559 ของ สศค. มีกำไรสุทธิ 120 ลบ. เพิ่มขึ้นจาก Q3/2558 เป็นจํานวน 23 ลบ. คิดเป็นร้อยละ 23.56
- เมื่อพิจารณาเฉพาะในส่วนของการดำเนินงานหลัก พบว่าใน Q3/2559 มีกำไรจากการดำเนินงานเพิ่มขึ้นเพียงเล็กน้อยเมื่อเทียบกับ Q3/2558 จํานวน 1.43 ลบ. คิดเป็นร้อยละ 2.91
- เมื่อพิจารณาการเบิกจ่ายงบลงทุนพบว่า สำนักงานธนาคารใน Q3/2559 มีการเบิกจ่ายเพียง 22.35 ลบ. เมื่อเทียบกับเป้าหมายปี 2559 คือ 70.34 ลบ.
- กำไรสะสมของสำนักงานธนาคาร ใน Q3/2559 ยังอยู่ในปริมาณมาก คือ 2,995 ลบ.

สรุปการดำเนินงานและข้อเสนอแนะ

สรุปการดำเนินงาน

- สศค. ดำเนินงานตามวัตถุประสงค์หลักในการช่วยเหลือประชาชนผู้มีรายได้น้อย จึงรักษาระดับอัตราดอกเบี้ยรับจํานาให้อยู่ในระดับต่ำ
- สศค. เป็นกิจการที่มีความสามารถในการทำกำไร มีลักษณะธุรกิจเช่นเดียวกับการให้กู้ยืมเงิน แต่ไม่มีระยะเวลาการชำระหนี้ที่ชัดเจน โดยผู้จํานาสามารถที่จะชำระดอกเบี้ยได้ ตลอดไป โดยไม่ต้องคืนเงินต้น ทำให้เงินสดหมุนเวียนของกิจการหรือเงินที่กู้ยืมมาจํานา ซึ่งมีปริมาณเพิ่มขึ้น ประกอบกับไม่มีสถานะเป็นนิติบุคคล ส่งผลให้มีปัญหาเรื่องการขาดแหล่งเงินทุนเสมอ

ข้อเสนอแนะในการปรับปรุง/พัฒนารัฐวิสาหกิจ

- นอกจากแผนการย้าย/ขยายสาขา เพื่อเพิ่มรายได้กับองค์กรแล้ว สศค. ควรให้ความสำคัญในการเพิ่มประสิทธิภาพสาขาเดิมที่มีอยู่ให้มากขึ้น
- เนื่องจากปัจจุบันราคาทองคำและอัตราดอกเบี้ยมีความผันผวนมาก ซึ่งมีความเสี่ยงต่อเป้าหมายและการดำเนินงานขององค์กร สศค. จึงควรมีการพัฒนาระบบ/เครื่องมือการบริหารความเสี่ยง ให้สามารถบริหารจัดการความเสี่ยงได้ทันต่อเหตุการณ์ เช่น ในช่วงเวลาที่ราคาทองคำอยู่ในแนวโน้มที่มีเสถียรภาพ และ สศค. มีกำไรสุทธิที่เพิ่มขึ้น สศค. ควรดำเนินการตั้งสำรองค่าเผื่อ เพื่อรองรับในช่วงสถานการณ์ที่ราคาทองคำอยู่ในแนวโน้มขาลง
- สศค. ควรหาข้อมูลจํานวนผู้มีรายได้น้อยที่คาดว่าเป็นกลุ่มเป้าหมายที่จะมาใช้บริการ และควรหาข้อมูลที่เป็นส่วนแบ่งตลาดของผู้มีรายได้น้อยที่มาใช้บริการกลุ่มคู่เทียบ เช่น ภาคเอกชน และร้านทองคู่แฉ่ง เป็นต้น เพื่อสามารถนำข้อมูลมาพิจารณาในการช่วยเหลือผู้มีรายได้น้อยที่ยังไม่สามารถเข้าถึงบริการรับจํานาของ สศค. ซึ่งไม่ได้แข่งขันกับภาคเอกชน นอกจากนี้ จะเป็นตอบสนองวิสัยทัศน์และ พันธกิจขององค์กรด้วย