



สำนักงานคณะกรรมการนโยบายรัฐวิสาหกิจ กระทรวงการคลัง

STATE ENTERPRISE REVIEW: รายงาน

สาขาสถาบันการเงิน

บมจ. ธนาคารกรุงไทย
ประจำไตรมาสที่ 2 ปี 2559 (1 เม.ย. 59 – 30 มิ.ย. 59)

• **SOD:** เสริมสร้างความมั่นคงทางการเงิน และมีผลตอบแทนต่อผู้ถือหุ้นในระดับที่เหมาะสม สนับสนุนการดำเนินงานภาครัฐ โดยมีการบริหารจัดการผลิตภัณฑ์ และให้บริการในระดับชั้นนำ

สถานะการดำเนินงาน



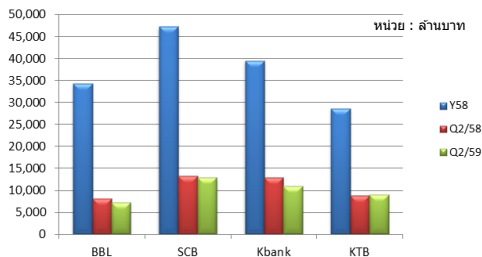
- ไม่มีปัญหา
 - มีปัญหาบางเรื่อง
 - ระมัดระวัง
 - วิกฤติ
- กำไรสุทธิใน Q2/59 มีจำนวน 8,971.67 ลบ.
 - สินเชื่อปล่อยใหม่ใน Q2/59 มีจำนวน 62,012.39 ลบ.

ข้อมูลทั่วไป

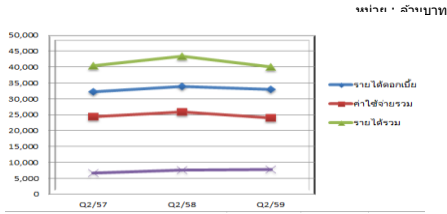
สังกัด : กระทรวงการคลัง
 ประธานกรรมการ : นายสมชัย สัจจพงษ์
 กรรมการผู้แทน กค. : นายสมชัย สัจจพงษ์
 นายไกรฤทธิ์ ชูชุกานนท์ชัย
 กรรมการผู้จัดการ: นายวรศักดิ์ ธัญยาภิรมย์
 CFO : นางวลัยรัตน์ เลิศอำพรไพศาล
 จำนวนพนักงาน : 24,057 คน
 จำนวนสาขา : 1,214 สาขา
 Website : www.ktb.co.th

ข้อมูลด้านการดำเนินงาน

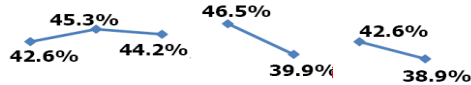
กำไรสุทธิเปรียบเทียบธนาคารอื่น



รายได้และค่าใช้จ่าย



Cost to income



- **สินทรัพย์รวม ณ สิ้น Q2/59** มีจำนวน **2,830,848.01** ลบ. เมื่อเปรียบเทียบกับไตรมาสเดียวกันของปีที่แล้ว เพิ่มขึ้นจำนวน 103,274.53 ลบ. หรือร้อยละ 3.79
- **เงินให้สินเชื่อแก่ลูกหนี้ ณ 30 มิถุนายน 2559** ธนาคารและบริษัทย่อยมีเงินให้สินเชื่อแก่ลูกหนี้ (หลังหักรายได้รอตัดบัญชี) เท่ากับ 1,973,366 ล้านบาท ลดลง 54,074 ล้านบาท (ร้อยละ 2.67) จาก ณ 31 ธันวาคม 2558 ซึ่งลดลงจากลูกค้าทุกกลุ่มยกเว้นลูกค้าธุรกิจขนาดใหญ่ ทั้งนี้ จากรายการระหว่างธนาคารและตลาดเงินสุทธิที่เพิ่มขึ้น 97,463 ล้านบาท (ร้อยละ 24.53) ส่งผลให้สินทรัพย์เพิ่มขึ้น
- **หนี้สินรวม ณ สิ้น Q2/59** มีจำนวน **2,564,957.44** ลบ. ใกล้เคียงกับระดับเดิม ณ สิ้นปี 58 โดยมีเงินรับฝากเท่ากับ 2,081,903 ล้านบาท ลดลง 53,595 ล้านบาท (ร้อยละ 2.51) จาก ณ สิ้นปี 58 โดยลดลงจากการครบกำหนดของเงินฝากประจำ ซึ่งสอดคล้องกับการให้สินเชื่อที่ลดลง ส่งผลให้สัดส่วนเงินให้สินเชื่อแก่ลูกหนี้หลังหักรายได้รอตัดบัญชีต่อเงินฝากยังคงใกล้เคียงกับระดับเดิมอยู่ที่ร้อยละ 94.79 จากร้อยละ 97.94 ในขณะที่รายการระหว่างธนาคารและตลาดเงินสุทธิ 228,472 ล้านบาท เพิ่มขึ้น 34,229 ล้านบาท หรือร้อยละ 17.62
- **กำไรสุทธิใน Q2/59** มีกำไรสุทธิ 8,679 ล้านบาท เพิ่มขึ้น 2.72% จากปีก่อน เนื่องจากรายได้ดอกเบี้ยสุทธิที่เพิ่มขึ้น 1,282 ล้านบาท หรือ 6.14 % จากการครบกำหนดของเงินฝากประจำดอกเบี้ยสูง และการบริหารต้นทุนทางการเงินอย่างเหมาะสม ทำให้ NIM เท่ากับ 3.28% เพิ่มขึ้นจากไตรมาสเดียวกันของปีที่แล้ว ที่อยู่ระดับ 3.11% ประกอบกับรายได้ค่าธรรมเนียมและบริการสุทธิเพิ่มขึ้น 1,603 ล้านบาท หรือ 17.94% จากค่าธรรมเนียมธุรกรรมบัตรและธุรกรรม electronic

ข้อมูลทางการเงินที่สำคัญ

หน่วย: ล้านบาท	2558	ม.ค. - มิ.ย. 58	ม.ค. - มิ.ย. 59	เม.ย.-มิ.ย. 58	เม.ย.-มิ.ย. 59	ม.ค.-มิ.ค.59	%chg
ฐานะทางการเงิน							
เงินให้สินเชื่อ (ไม่รวมดอกเบี้ยค้างรับ)	2,033,250.48	1,986,899.14	1,973,366.69	1,986,899.14	1,973,366.69	1,996,587.83	-0.68%
สินทรัพย์รวม	2,815,329.65	2,727,573.48	2,830,848.01	2,727,573.48	2,830,848.01	2,851,180.90	3.79%
เงินฝาก	2,135,498.51	2,083,916.83	2,081,903.07	2,083,916.83	2,081,903.07	2,092,753.82	-0.10%
หนี้สินรวม	2,565,032.32	2,488,204.85	2,564,957.44	2,488,204.85	2,564,957.44	2,583,607.02	3.08%
ทุนรวม	250,297.35	239,368.65	265,890.57	239,368.65	265,890.57	267,573.88	11.08%
กำไร(ขาดทุน)สะสม	142,400.54	130,506.84	147,991.04	130,506.84	147,991.04	149,939.33	13.40%
ผลการดำเนินงาน							
รายได้ดอกเบี้ย	132,525.32	66,985.34	65,586.11	33,936.85	32,920.23	32,665.88	-3.00%
รายได้ค่าธรรมเนียมและบริการ	24,223.84	10,326.77	12,523.93	5,334.50	6,393.69	6,130.25	19.86%
รายได้จากการดำเนินงานอื่น	14,396.11	7,463.69	1,905.29	4,108.44	758.36	1,449.68	-81.54%
รายได้รวม	171,145.27	84,775.80	80,015.33	43,379.79	40,072.28	40,245.81	-7.62%
ค่าใช้จ่ายดอกเบี้ย	51,657.47	26,751.39	22,068.35	13,041.38	10,743.04	11,325.31	-17.62%
ค่าใช้จ่ายค่าธรรมเนียมและบริการ	2,880.43	1,389.69	1,984.31	729.95	1,063.23	921.08	45.66%
ค่าใช้จ่ายจากการดำเนินงานอื่น	50,919.65	25,255.73	24,460.98	12,150.57	12,183.79	12,463.63	0.27%
ค่าใช้จ่ายรวม	105,457.55	53,396.81	48,513.63	25,921.90	23,990.06	24,710.02	-7.45%
รายได้ดอกเบี้ยสุทธิ	80,867.86	40,233.95	43,517.76	20,895.47	22,177.19	21,340.57	6.13%
ค่าเฉลี่ยหนี้สูญและสงสัยจะสูญ	30,541.51	11,239.72	16,364.24	7,515.30	7,741.01	8,623.23	3.00%
กำไรสุทธิ	5,604.75	3,236.49	3,770.36	1,258.93	1,995.11	1,775.25	58.48%
กำไรสุทธิส่วนที่เป็นของบริษัทไทย	28,493.77	16,116.98	16,218.41	7,876.56	8,678.55	7,539.86	12.61%
กำไรสุทธิ	29,541.47	16,902.79	16,832.30	8,683.67	8,971.67	7,860.63	3.32%
อื่นๆ							
ค่าใช้จ่ายพนักงาน	27,373.53	14,364.34	14,459.18	6,491.78	6,743.96	7,715.22	3.88%
กำไร(ขาดทุน) จากอัตราแลกเปลี่ยน	6,700.62	3,006.80	3,515.80	1,915.20	1,689.03	1,826.77	-11.81%
NPL	76,371.00	67,551.00	94,217.00	67,551.00	94,217.00	90,030.84	39.48%
เป้าหมายการปล่อยสินเชื่อ (เพิ่มสุทธิ)	109,000.00	54,500.00	30,679.00	27,250.00	14,282.00	16,397.00	-47.59%
สินเชื่อปล่อยใหม่ (ไม่รวม Turnover)	447,591.00	224,709.00	104,218.00	90,660.00	62,012.00	42,206.00	-31.60%
อัตราการสิ้นเชื่อใหม่ต่อเป้าหมาย (%)	411%	412%	340%	333%	434%	257%	n/a
อัตราส่วนทางการเงิน							
ROA	1.05%	1.24	1.20%	1.24	1.27%	1.20%	
ROE	12.15%	14.34%	13.12%	14.41%	13.53%	11.16%	
NIM	2.93%	2.97%	3.24%	3.00%	3.28%	3.17%	
BIS/ภาระเงินค่าประกันค้ำเงินกองทุน	15.22%	14.41%	15.84%	14.41%	15.84%	15.72%	
NPL ต่อเงินให้สินเชื่อ (Net) (%)	3.76%	3.40%	1.94%	3.40%	1.94%	4.51%	
L/D Ratio (%)	94.94%	95.03	94.79%	95.03%	94.79%	95.15%	
D/E (เท่า)	10.25	10.39	9.65	10.39	9.65	9.66	

ที่มา : บงการเงินไตรมาสที่ 2 ปี 2559 (งบรวม) ของ บมจ. ธนาคารกรุงไทย ที่ยังไม่ผ่านการรับรองจาก สดง.



สำนักงานคณะกรรมการนโยบายรัฐวิสาหกิจ กระทรวงการคลัง

STATE ENTERPRISE REVIEW: รายงาน

สาขาสถาบันการเงิน

บมจ. ธนาคารกรุงไทย
ประจำไตรมาสที่ 2 ปี 2559 (1 เม.ย. 59 – 30 มิ.ย. 59)

นโยบายรัฐ

• บมจ. ธนาคารกรุงไทย ได้ดำเนินการสนับสนุนนโยบายของภาครัฐในการช่วยเหลือสนับสนุนกลุ่มลูกค้าธุรกิจขนาดเล็ก (SME) ให้เข้าถึงแหล่งเงินทุน โดยธนาคารได้ออกผลิตภัณฑ์ใหม่ "สินเชื่อ SME กรุงไทยเอาใจ 'ไซส์เล็ก'" ยึดหยุ่นในเรื่องเอกสารประกอบการกู้ เพียงมีใบคำสั่งซื้อหรือใบเสร็จรับเงิน ก็กู้ได้ง่ายขึ้น ด้วยวงเงินกู้สูงสุด 20 ลบ. ผ่อนชำระนานถึง 10 ปี เหมาะสำหรับ SME ที่ดำเนินกิจการมาอย่างน้อย 2 ปี และต้องการเสริมสภาพคล่องขยายกิจการ หรือเสริมความมั่นใจให้กับคู่ค้าด้วยหนังสือค้ำประกัน

ข้อมูลอื่นๆ ที่สำคัญ

อันดับความน่าเชื่อถือ

อันดับความน่าเชื่อถือ	Standard and Poor's	Moody's Investors Services	Fitch Ratings
- Long-term	BBB	Baa1	BBB
- Short-term	A-2	P-2	F3
Hybrid Tier 1 (USD)	B+	B1	B
Outlook	Stable	Stable	Stable

อัตราส่วนทางการเงินที่สำคัญ

Ratio	Peer*	KTB
NPL	3.14	1.94
BIS	17.09	15.84
L/D	107.27	94.79
NIM	2.77	3.28
ROA	1.29	1.27

ที่มา : * ข้อมูลที่เปิดเผยในตลาดหลักทรัพย์แห่งประเทศไทย และ ข้อมูล (Peer Group) ธนาคารแห่งประเทศไทย ณ 30 มิ.ย. 59

การประเมินผลการดำเนินงาน

ประเภทตัวชี้วัด	หน่วย	ไตรมาส	ช่วงครึ่ง					รวมครึ่งปี		ค่าเฉลี่ย	
			1	2	3	4	5	6	7		
1. ผลดำเนินงานรวม / งบรวมสุทธิ	บาท	45								1,000	4,000
งบ 1 งบรวมสุทธิ	บาท										
งบ 2 งบรวมสุทธิ	บาท										
งบ 3 งบรวมสุทธิ	บาท										
งบ 4 งบรวมสุทธิ	บาท										
งบ 5 งบรวมสุทธิ	บาท										
งบ 6 งบรวมสุทธิ	บาท										
งบ 7 งบรวมสุทธิ	บาท										
งบ 8 งบรวมสุทธิ	บาท										
งบ 9 งบรวมสุทธิ	บาท										
งบ 10 งบรวมสุทธิ	บาท										
งบ 11 งบรวมสุทธิ	บาท										
งบ 12 งบรวมสุทธิ	บาท										
งบ 13 งบรวมสุทธิ	บาท										
งบ 14 งบรวมสุทธิ	บาท										
งบ 15 งบรวมสุทธิ	บาท										
งบ 16 งบรวมสุทธิ	บาท										
งบ 17 งบรวมสุทธิ	บาท										
งบ 18 งบรวมสุทธิ	บาท										
งบ 19 งบรวมสุทธิ	บาท										
งบ 20 งบรวมสุทธิ	บาท										
งบ 21 งบรวมสุทธิ	บาท										
งบ 22 งบรวมสุทธิ	บาท										
งบ 23 งบรวมสุทธิ	บาท										
งบ 24 งบรวมสุทธิ	บาท										
งบ 25 งบรวมสุทธิ	บาท										
งบ 26 งบรวมสุทธิ	บาท										
งบ 27 งบรวมสุทธิ	บาท										
งบ 28 งบรวมสุทธิ	บาท										
งบ 29 งบรวมสุทธิ	บาท										
งบ 30 งบรวมสุทธิ	บาท										
งบ 31 งบรวมสุทธิ	บาท										
งบ 32 งบรวมสุทธิ	บาท										
งบ 33 งบรวมสุทธิ	บาท										
งบ 34 งบรวมสุทธิ	บาท										
งบ 35 งบรวมสุทธิ	บาท										
งบ 36 งบรวมสุทธิ	บาท										
งบ 37 งบรวมสุทธิ	บาท										
งบ 38 งบรวมสุทธิ	บาท										
งบ 39 งบรวมสุทธิ	บาท										
งบ 40 งบรวมสุทธิ	บาท										
งบ 41 งบรวมสุทธิ	บาท										
งบ 42 งบรวมสุทธิ	บาท										
งบ 43 งบรวมสุทธิ	บาท										
งบ 44 งบรวมสุทธิ	บาท										
งบ 45 งบรวมสุทธิ	บาท										
งบ 46 งบรวมสุทธิ	บาท										
งบ 47 งบรวมสุทธิ	บาท										
งบ 48 งบรวมสุทธิ	บาท										
งบ 49 งบรวมสุทธิ	บาท										
งบ 50 งบรวมสุทธิ	บาท										
งบ 51 งบรวมสุทธิ	บาท										
งบ 52 งบรวมสุทธิ	บาท										
งบ 53 งบรวมสุทธิ	บาท										
งบ 54 งบรวมสุทธิ	บาท										
งบ 55 งบรวมสุทธิ	บาท										
งบ 56 งบรวมสุทธิ	บาท										
งบ 57 งบรวมสุทธิ	บาท										
งบ 58 งบรวมสุทธิ	บาท										
งบ 59 งบรวมสุทธิ	บาท										
งบ 60 งบรวมสุทธิ	บาท										
งบ 61 งบรวมสุทธิ	บาท										
งบ 62 งบรวมสุทธิ	บาท										
งบ 63 งบรวมสุทธิ	บาท										
งบ 64 งบรวมสุทธิ	บาท										
งบ 65 งบรวมสุทธิ	บาท										
งบ 66 งบรวมสุทธิ	บาท										
งบ 67 งบรวมสุทธิ	บาท										
งบ 68 งบรวมสุทธิ	บาท										
งบ 69 งบรวมสุทธิ	บาท										
งบ 70 งบรวมสุทธิ	บาท										
งบ 71 งบรวมสุทธิ	บาท										
งบ 72 งบรวมสุทธิ	บาท										
งบ 73 งบรวมสุทธิ	บาท										
งบ 74 งบรวมสุทธิ	บาท										
งบ 75 งบรวมสุทธิ	บาท										
งบ 76 งบรวมสุทธิ	บาท										
งบ 77 งบรวมสุทธิ	บาท										
งบ 78 งบรวมสุทธิ	บาท										
งบ 79 งบรวมสุทธิ	บาท										
งบ 80 งบรวมสุทธิ	บาท										
งบ 81 งบรวมสุทธิ	บาท										
งบ 82 งบรวมสุทธิ	บาท										
งบ 83 งบรวมสุทธิ	บาท										
งบ 84 งบรวมสุทธิ	บาท										
งบ 85 งบรวมสุทธิ	บาท										
งบ 86 งบรวมสุทธิ	บาท										
งบ 87 งบรวมสุทธิ	บาท										
งบ 88 งบรวมสุทธิ	บาท										
งบ 89 งบรวมสุทธิ	บาท										
งบ 90 งบรวมสุทธิ	บาท										
งบ 91 งบรวมสุทธิ	บาท										
งบ 92 งบรวมสุทธิ	บาท										
งบ 93 งบรวมสุทธิ	บาท										
งบ 94 งบรวมสุทธิ	บาท										
งบ 95 งบรวมสุทธิ	บาท										
งบ 96 งบรวมสุทธิ	บาท										
งบ 97 งบรวมสุทธิ	บาท										
งบ 98 งบรวมสุทธิ	บาท										
งบ 99 งบรวมสุทธิ	บาท										
งบ 100 งบรวมสุทธิ	บาท										

ผู้จัดทำ: นางสาววิสาข์ เดิมธงชัย
สำนัก: กองพัฒนาธุรกิจ 3
ผู้อำนวยการสำนัก: นางสาวสุวรรณี ศักดิ์โกศล
โทรศัพท์: 0 2298 5880-9 ต่อ 2127
วันที่จัดทำ: 30 กันยายน 2559

วิเคราะห์ผลการดำเนินงาน

- **อัตราเงินกองทุนต่อสินทรัพย์เสี่ยง (BIS Ratio)** ณ 30 มิถุนายน 59 ธนาคารมีเงินกองทุนชั้นที่ 1 ที่เป็นส่วนของเจ้าของเท่ากับ 225,381 ลบ. หรือคิดเป็นร้อยละ 11.68 ของสินทรัพย์ถ่วงน้ำหนักตามความเสี่ยง และมีเงินกองทุนชั้นที่ เท่ากับ 231,763 ลบ. หรือคิดเป็นร้อยละ 12.02 ของสินทรัพย์ถ่วงน้ำหนักตามความเสี่ยง ซึ่งคำนวณตามหลักเกณฑ์ Basel III ตามที่ ธปท. กำหนด ทั้งนี้ เงินกองทุนรวมต่อสินทรัพย์ถ่วงน้ำหนักตามความเสี่ยงของธนาคารเพิ่มขึ้นจากร้อยละ 15.22 ณ 31 ธันวาคม 59
- **สินเชื่อต่อคุณภาพ (NPLs)** ณ สิ้น Q2/59 ธนาคารมี NPLs จำนวน 94,217 ล้านบาท เพิ่มขึ้น 17,846 ล้านบาท หรือร้อยละ 23.37 จาก ณ สิ้นปี 58 โดยมี NPL Ratio (Gross) เท่ากับร้อยละ 3.89 และ NPL Ratio (Net) เท่ากับร้อยละ 1.94 โดยสินเชื่อต่อคุณภาพจากลูกหนี้กลุ่มลูกค้าธุรกิจขนาดใหญ่บางส่วน ประกอบกับลูกค้า SMEs และรายย่อย โดยธนาคารได้มุ่งเน้นในกระบวนการติดตามหนี้และการปรับโครงสร้างหนี้อย่างมีประสิทธิภาพ เพื่อดูแลคุณภาพสินทรัพย์ของธนาคาร
- **รายได้ดอกเบี้ยสุทธิต่อสินทรัพย์เฉลี่ย (NIM)** ใน Q2/59 เท่ากับร้อยละ 3.28 เพิ่มขึ้นจาก Q2/58 ซึ่งเท่ากับร้อยละ 3.11 โดยธนาคารและบริษัทย่อยมีรายได้ดอกเบี้ยสุทธิเท่ากับ 22,177 ลบ. เพิ่มขึ้น 1,282 ลบ. หรือคิดเป็นร้อยละ 6.14 จากไตรมาสเดียวกันของปีที่ผ่านมา จากการครบกำหนดของเงินฝากประจำดอกเบี้ยสูง และการบริหารต้นทุนทางการเงินอย่างเหมาะสม
- **หนี้สูญ หนี้สงสัยจะสูญ และขาดทุนจากการด้อยค่า** ธนาคารและบริษัทย่อยได้กันสำรองหนี้สูญ และขาดทุนจากการด้อยค่าจำนวน 7,741 ล้านบาท เพิ่มขึ้น 226 ล้านบาท (ร้อยละ 3.01) จากไตรมาสเดียวกันของปีที่ผ่านมา โดยในส่วนของบริษัทกันสำรองหนี้สงสัยจะสูญจำนวน 6,000 ล้านบาท ซึ่งปี 2559 ธนาคารได้ปรับเงินสำรองค่าเผื่อหนี้สงสัยจะสูญรายเดือนเพิ่มขึ้นเดือนละ 1,000 ล้านบาท จากเดิมเดือนละ 700 ล้านบาท เพื่อให้สอดคล้องกับสินเชื่อต่อคุณภาพที่ธนาคารมีอยู่ ประกอบกับการตั้งสำรองพิเศษจำนวน 3,000 ล้านบาท ทำให้อัตราส่วนเงินสำรองค่าเผื่อหนี้สงสัยจะสูญต่อสินเชื่อต่อคุณภาพ (Coverage Ratio) เท่ากับร้อยละ 104.73 ลดลงจากร้อยละ 112.55 ณ สิ้นปี 2558

สรุปการดำเนินงานและข้อเสนอแนะ

- สรุปการดำเนินงานโดยรวม**
บมจ. ธนาคารกรุงไทย กำหนดวิสัยทัศน์ ดังนี้
"กรุงไทย ก้าวไกล ไม่ทิ้งใคร" Growing Together – มุ่งมั่นดูแลและพัฒนาศักยภาพของบุคลากร เพื่อสนับสนุนการเติบโตและความมั่นคงแก่ลูกค้า สร้างคุณภาพที่ดีขึ้นแก่สังคมและสิ่งแวดล้อม และสร้างผลตอบแทนที่ดีอย่างยั่งยืนแก่ผู้ถือหุ้น
- โดย Q2/59 ธนาคารมีผลการดำเนินงานที่สำคัญ ดังนี้**
- 1) รายได้ดอกเบี้ยสุทธิ 22,177 ล้านบาทเพิ่มขึ้น 1,282 ล้านบาท (ร้อยละ 6.14) และรายได้ที่ไม่ใช่ดอกเบี้ยสุทธิ 8,528 ล้านบาท ลดลง 185 ล้านบาท (ร้อยละ 2.12) จาก Q2/58
 - 2) Cost to income Ratio ร้อยละ 39.07 ลดลงจากร้อยละ 41.04 ในไตรมาสเดียวกันของปีที่ผ่านมา
 - 3) NPL ต่อเงินให้สินเชื่อ (net) ร้อยละ 1.94
 - 4) Coverage Ratio ร้อยละ 104.73 ลดลงจากร้อยละ 112.55 ณ สิ้นปี 2558
 - 5) กำไรสุทธิ 8,679 ล้านบาท เพิ่มขึ้น 2.72%

ข้อเสนอแนะในการปรับปรุง/พัฒนาธุรกิจ
• เนื่องจากแนวโน้มเศรษฐกิจชะลอตัวอย่างต่อเนื่อง ธนาคารจึงควรระมัดระวังการเพิ่มขึ้นของ NPLs ของกลุ่ม Corporate และ SME รายใหญ่ โดยมีมาตรการการกำกับและติดตามอย่างใกล้ชิด