



# สำนักงานคณะกรรมการนโยบายรัฐวิสาหกิจ กระทรวงการคลัง STATE ENTERPRISE REVIEW: รายงาน

สาขา  
สังคมและเทคโนโลยี

องค์การเภสัชกรรม (อภ.)

ไตรมาส 3 ประจำปี 2559 (1 เม.ย. 59 – 31 มี.ย. 59)

SOD : มุ่งพัฒนาองค์กรไปสู่มาตรฐานสากลและรับผิดชอบต่อความมั่นคงด้านยาและเวชภัณฑ์ของประเทศ

## สถานะการดำเนินงาน



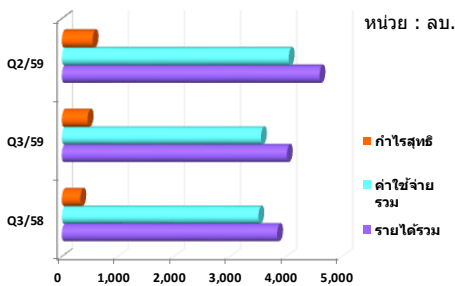
ไม่มีปัญหา    มีปัญหาบางเรื่อง    รมั้ดระวัง    วิกฤติ  
การเบิกจ่ายงบลงทุนต่ำกว่าแผนที่กำหนดไว้ค่อนข้างมาก

## ข้อมูลทั่วไป

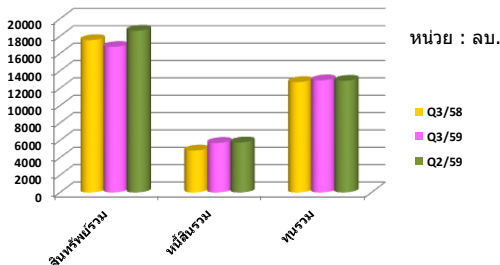
สังกัด : กระทรวงสาธารณสุข  
ประธานกรรมการ : พลโทศุภกร สงวนชาติศรโกร  
กรรมการผู้แทน กค. : นางญาใจ พัฒนสุขวสันต์  
ผู้อำนวยการ : นายแพทย์นพพร ชื่นกลิ่น  
CFO : -  
จำนวนพนักงาน : พนักงาน 2,136 คน ลูกจ้าง 697 คน  
Website : www.gpo.or.th

## ข้อมูลด้านการดำเนินงาน

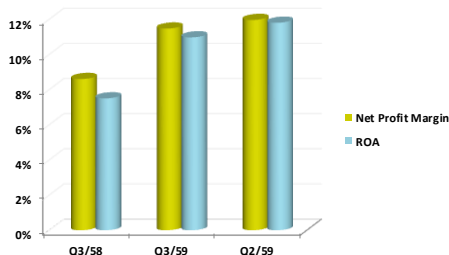
### รายได้รวม ค่าใช้จ่ายรวม และกำไรสุทธิ



### สินทรัพย์รวม หนี้สินรวม และทุนรวม



## ROA และ Net Profit Margin



## โครงการก่อสร้างโรงงานผลิตยารังสีระยะที่สอง

โรงงานผลิตยารังสีระยะที่สอง ประกอบด้วย โรงงานผลิตยาน้ำ ยาครีม ยาซีฟิง และยาฉีด โรงงานผลิตยาเม็ด คลังสำรองวัตถุดิบและอุปกรณ์ของโรงงานผลิตยารังสีระยะที่สอง และระบบสนับสนุนต่างๆที่เกี่ยวข้อง โดยคาดว่าจะเริ่มดำเนินการก่อสร้างภายในปีงบประมาณ 2560 และแล้วเสร็จในปีงบประมาณ 2563

ปัจจุบันการดำเนินงานแบ่งออกเป็น 2 ขั้นตอน ได้แก่

- การออกแบบ Basic Design และ Detail Design ซึ่งเริ่มดำเนินการออกแบบในเดือน พฤษภาคม 2559 คาดว่าจะแล้วเสร็จในเดือนมกราคม 2560
- การศึกษาความเป็นไปได้ในการลงทุนโครงการ เริ่มดำเนินการศึกษาในเดือนมิถุนายน 2559 ระยะเวลาดำเนินงาน 6 เดือน คาดว่าจะแล้วเสร็จเดือนพฤศจิกายน 2559

## ความเสี่ยงทางการแลกเปลี่ยนเงินตราและลูกหนี้ค้างชำระ

- การแลกเปลี่ยนเงินตรามีแนวโน้มลดลงอย่างต่อเนื่อง โดยเฉพาะยอดรับคืนต่อยอดขายของ สปสช. จากระดับที่ 0.40% ในปีงบประมาณ 2558 เป็น 0.09% ในปีงบประมาณ 2559 (10 เดือน) และเมื่อพิจารณาในรายละเอียดของยาที่รับคืน ปัจจุบันมียา 1 รายการ คือ GLIBENCLAMIDE TABLETS ที่โรงพยาบาลจะตัดออกจากบัญชีเนื่องจากมียาทดแทน และมีแนวโน้มคืบหน้าดังกล่าวมากขึ้นในอนาคต ออก. จึงต้องพิจารณาจัดทำแผนบริหารความเสี่ยงในเหตุการณ์ข้างต้น

## ข้อมูลทางการเงินที่สำคัญ

หน่วย : ล้านบาท

	2558	9M/58 (ค.ค. 57 - มี.ย. 58)	9M/59 (ค.ค. 58 - มี.ย. 59)	%Chg	เม.ย.- มี.ย. 58	เม.ย.- มี.ย. 59	%Chg	ม.ค.- มี.ค. 59	%Chg (QoQ)
<b>ฐานะทางการเงิน</b>									
เงินสด	2,131	2,395	2,131	(11.04%)	2,395	2,131	(11.04%)	2,335	(8.73%)
สินทรัพย์รวม	16,761	18,610	16,761	(9.93%)	18,610	16,761	(9.93%)	18,615	(9.96%)
หนี้สินรวม	4,728	4,728	5,701	20.58%	4,728	5,701	20.58%	5,757	(0.97%)
ทุนรวม	12,033	12,033	12,909	7.28%	12,033	12,909	7.28%	12,858	0.40%
กำไร(ขาดทุน)สะสม	11,922	11,922	12,799	7.35%	11,922	12,799	7.35%	12,747	0.41%
<b>ผลการดำเนินงาน</b>									
รายได้จากการดำเนินงาน	13,448	8,801	11,152	26.71%	3,838	3,981	3.74%	4,614	(13.71%)
รายได้รวม	13,759	8,788	11,176	27.17%	3,833	4,009	4.58%	4,592	(12.70%)
ค่าใช้จ่ายจากการดำเนินงาน	12,315	7,776	9,891	27.21%	3,492	3,549	1.63%	4,043	(12.22%)
ค่าใช้จ่ายรวม	12,427	7,776	9,891	27.21%	3,492	3,549	1.63%	4,043	(12.22%)
กำไรจากการดำเนินงาน	1,133	1,025	1,261	22.94%	346	432	25.06%	571	(24.27%)
ดอกเบี้ยจ่าย	0	0	0		0	0		0	
ภาษีเงินได้นิติบุคคล	0	0	0		0	0		0	
EBITDA	1,455	1,257	1,540	22.59%	423	527	24.79%	663	(20.44%)
กำไร(ขาดทุน)สุทธิ	1,333	1,013	1,285	26.87%	341	460	34.78%	549	(16.27%)
<b>อื่นๆ</b>									
ค่าใช้จ่ายพนักงาน	812	598	642	7.37%	202	226	12.18%	221	2.45%
กำไร (ขาดทุน) จากอัตราแลกเปลี่ยน	15	2	4	158.74%	4	3	(24.84%)	2	46.04%
ค่าเสื่อมราคา/ค่าตัดจำหน่าย	323	231	280	21.06%	77	95	23.59%	92	3.29%
เงินนำส่ง/เงินรับผล	1,605	376	408	8.62%	376	408	N/A	0	N/A
เงินอุดหนุนจากงบประมาณ	27	23	28	21.13%	0	19	6980.18%	9	119.44%
งบลงทุน (เป้าหมาย)	940	595	406	(31.75%)	357	204	(42.86%)	204	
งบลงทุนเบิกจ่าย	403	260	190	(27.07%)	154	52	(66.03%)	63	
อัตราการเบิกจ่าย (%)	42.84%	43.72%	46.72%		43.21%	25.69%		30.79%	
<b>สัดส่วนทางการเงิน</b>									
ROA	7.95%	7.26%	10.22%		7.33%	10.97%		11.80%	
ROE	11.07%	11.22%	13.27%		11.34%	14.24%		17.08%	
D/E (เท่า)	0.39	0.39	0.44		0.4	0.4		0.4	
Net Profit Margin	9.68%	11.52%	11.50%		8.90%	11.47%		11.96%	

ที่มา : งบการเงิน สดง. รับรองปี 58 และงบการเงินเบื้องต้นไตรมาส 2 และ 3 ปี 59



# สำนักงานคณะกรรมการนโยบายรัฐวิสาหกิจ กระทรวงการคลัง

## STATE ENTERPRISE REVIEW: รายงานแห่ง

สาขา  
สังคมและเทคโนโลยี

องค์การเภสัชกรรม  
ไตรมาส 3 ประจำปี 2559 (1 เม.ย. 59 – 31 มิ.ย. 59)

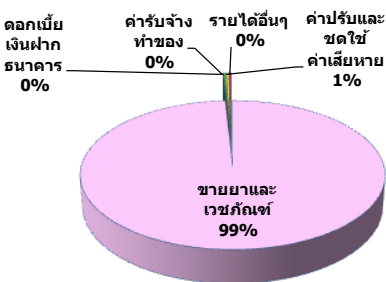
### นโยบายรัฐ

#### แผนระยะสั้นตามแนวนโยบายผู้ถือหุ้นของภาครัฐ

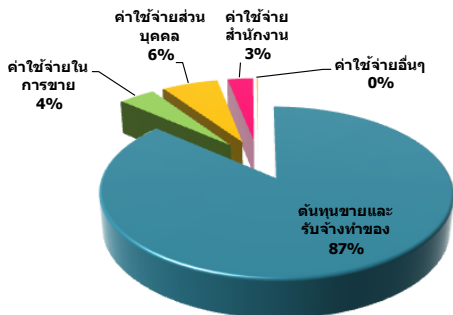
- เร่งรัดและติดตามผลการก่อสร้างโรงงานผลิตวัคซีนป้องกันไข้หวัดใหญ่/ไข้หวัดนก ให้แล้วเสร็จ
- ยกระดับองค์กรให้ได้มาตรฐานการผลิตและด้านบุคลากรตามข้อกำหนดขององค์การอนามัยโลก
- พัฒนาขีดความสามารถด้านการวิจัย พัฒนาขายและเวชภัณฑ์เชิงสังคมและเชิงพาณิชย์
- สร้างเครือข่ายพันธมิตรทางธุรกิจและการวิจัยพัฒนากับหน่วยงานทั้งในและต่างประเทศ และหาแหล่งวัตถุดิบในการผลิตยาและเวชภัณฑ์
- จัดทำแผนพัฒนาภาพลักษณ์องค์กร
- ปรับปรุงพัฒนาระบบโลจิสติกส์และคลังสินค้า โดยการร่วมมือกับรัฐวิสาหกิจที่เกี่ยวข้อง
- จัดทำแผนการตลาดเพื่อพัฒนาตลาดเดิมและขยายสู่ตลาดใหม่ (ภาคเอกชนและตลาดต่างประเทศ)

### ข้อมูลอื่นๆ ที่สำคัญ

#### รายได้



#### ค่าใช้จ่าย



### การประเมินผลการดำเนินงาน

ผลการดำเนินงานรัฐวิสาหกิจรายครึ่งปี ประจำปีบัญชี 2559 ของ อก.

ตัวชี้วัด	เป้าหมาย	ค่าจริง
<b>ผลการดำเนินงานของ รส.</b>		
1. การตอบสนองข้อร้องเรียนของลูกค้า	80	100
2. ค่าใช้จ่ายในการขายและบริหารต่อรายได้จากการดำเนินงาน	16.06	12.51
3. ต้นทุนขายขององค์กรต่อรายได้จากการขายขององค์กร	61.97	61.51
4. ยอดจำหน่ายภาคเอกชน	800	435.86
5. ผลิตภัณฑ์ใหม่ที่ผลิตออกจำหน่าย	6	1
6. ร้อยละของจำนวนเงินที่ภาครัฐประหยัดได้จากการดำเนินการจัดหาของอก.	45	65.71

### วิเคราะห์ผลการดำเนินงาน

▪ **โครงสร้างรายได้ของ อก.** ไตรมาส 3 ปี 59 อก. มีรายได้รวม จำนวน 4,009 ลบ. เพิ่มขึ้นจากช่วงเดียวกันของปีก่อนคิดเป็นร้อยละ 5 เนื่องจาก รายได้จากการขายยาและเวชภัณฑ์เพิ่มขึ้น จากเดิมในไตรมาสที่ 2 ปี 58 จำนวน 3,777 ลบ. เป็นจำนวน 3,943 ลบ. หรือคิดเป็นร้อยละ 5 ในขณะที่ค่ารับจ้างทำของและรายได้อื่นๆ ลดลงจากช่วงเดียวกันของปีก่อน คิดเป็นร้อยละ 52 และร้อยละ 32 ตามลำดับ ได้แก่ ดอกเบี้ยเงินฝากธนาคาร จำนวน 7 ลบ. ค่าปรับและขาดใช้ค่าเสียหายจำนวน 4 ลบ. รายได้อื่นๆ จำนวน 11 ลบ. และค่ารับจ้างทำของ จำนวน 5 ลบ. โดยรายการรายได้อื่นลดลงจากปีก่อนเกือบทุกรายการ อาทิ ดอกเบี้ยเงินฝากธนาคาร ดอกเบี้ยเงินให้กู้ยืม ค่าปรับและขาดใช้ค่าเสียหาย รายได้เงินอุดหนุนจากรัฐบาล ตัดบัญชี และรายได้อื่นๆ

▪ **โครงสร้างค่าใช้จ่ายของ อก.** ไตรมาส 3 ปี 59 อก. มีค่าใช้จ่ายรวม จำนวน 3,549 ลบ. เพิ่มขึ้นจากปีก่อนคิดเป็นร้อยละ 82 โดยค่าใช้จ่ายส่วนใหญ่เป็นต้นทุนขายและรับจ้างทำของ จำนวน 3,067 ลบ. คิดเป็นร้อยละ 86 ซึ่งเพิ่มขึ้นจากปีที่ผ่านาคิดเป็นร้อยละ 5 ค่าใช้จ่ายส่วนบุคคล จำนวน 226 ลบ. คิดเป็นร้อยละ 6 ค่าใช้จ่ายสำนักงาน จำนวน 103 ลบ. คิดเป็นร้อยละ 3 ค่าใช้จ่ายในการขาย จำนวน 164 ลบ. คิดเป็นร้อยละ 4 โดยลดลงจากปีที่ผ่านาคิดเป็นร้อยละ 30 ซึ่งค่าใช้จ่ายเกือบทุกตัวลดลงจากปีที่ผ่านมา ยกเว้น ต้นทุนขายและรับจ้างทำของที่เพิ่มขึ้นจากปีที่ผ่านมา

▪ **ผลการดำเนินงานของ อก.** ไตรมาส 3 ปี 59 อก. มีกำไรสุทธิ จำนวน 434 ลบ. เพิ่มขึ้นจากปีที่ผ่านมาซึ่งมีกำไรสุทธิ จำนวน 350 ลบ. คิดเป็นร้อยละ 35 ทั้งนี้ อก. มีกำไรจากเงินลงทุนในบริษัทร่วมทุนจำนวน 24 ลบ. ซึ่งเพิ่มขึ้นจากช่วงเดียวกันจำนวน 37 ลบ. เนื่องจากปีก่อนขาดทุน จำนวน 13 ลบ.

▪ **ความสามารถในการทำกำไร** ไตรมาส 3 ปี 59 Net Profit Margin คิดเป็นร้อยละ 12 เมื่อเทียบกับช่วงเดียวกันของปีก่อน (ร้อยละ 9) พบว่า อก. มีความสามารถในการทำกำไรเพิ่มขึ้น รวมถึงค่า ROA เพิ่มขึ้นจากร้อยละ 7 ในปีที่ผ่านมาเป็นร้อยละ 11 อย่างไรก็ตาม อัตราการขยายตัวของสินทรัพย์รวมลดลงร้อยละ 10 และหนี้สินรวมขยายตัวเพิ่มขึ้นร้อยละ 21 และส่วนของผู้ถือหุ้นเพิ่มขึ้นร้อยละ 7 ทั้งนี้ เงินสดและรายการเทียบเท่าเงินสดลดลงร้อยละ 11

▪ **ความสามารถในการเบิกจ่ายบงลงทุน** ไตรมาส 3 ปี 59 โดยงบลงทุนเป้าหมาย จำนวน 207 ลบ. เบิกจ่ายได้จริง 52 ลบ. คิดเป็นร้อยละ 26

### สรุปการดำเนินงานและข้อเสนอแนะ

#### สรุปการดำเนินงาน

▪ ไตรมาสที่ 3 ปี 59 อก. มีรายได้จากการขายยาและเวชภัณฑ์ และค่ารับจ้างทำของเพิ่มขึ้น แต่ต้นทุนขายและรับจ้างทำของก็เพิ่มขึ้นเช่นเดียวกัน เนื่องจาก อก. ขายยาในกลุ่มที่มีต้นทุนสูงเพิ่มขึ้น ทั้งนี้ อก. มีกำไรจากการดำเนินงาน จำนวน 432 ลบ. เพิ่มขึ้นจากช่วงเดียวกันของปีก่อนร้อยละ 25 ด้านสภาพคล่อง อก. มีเงินสดลดลงจากไตรมาสที่ผ่านมาและช่วงเดียวกันของปีก่อน ร้อยละ 9 และร้อยละ 11 ตามลำดับ อย่างไรก็ตาม ในส่วนของอัตราการขยายตัวของสินทรัพย์หมุนเวียนเมื่อเปรียบเทียบกับช่วงเดียวกันของปีก่อนเพิ่มขึ้นร้อยละ 14 และหนี้สินหมุนเวียนเพิ่มขึ้นร้อยละ 28 ซึ่งอัตราการขยายตัวของสินทรัพย์ต่ำกว่าหนี้สินส่งผลให้สภาพคล่องลดลง

#### ข้อเสนอแนะในการปรับปรุง/พัฒนาธุรกิจ

อก. เบิกจ่ายงบลงทุนได้ต่ำกว่าแผนที่กำหนดไว้ค่อนข้างมาก ดังนั้น อก. ควรติดตาม กำกับดูแล และเร่งรัดการเบิกจ่ายงบลงทุนให้เป็นไปตามแผนต่อไป

ผู้จัดทำ: นางสาวปณิญาณ์ งามปลั่ง

สำนัก : กองพัฒนารัฐวิสาหกิจ 2

ผู้อำนวยการสำนัก : นางสาวรสา กาญจนสาย

โทรศัพท์ : 0 2298 5880-7 ต่อ 2155

วันที่จัดทำ : 8 พฤศจิกายน 2559