



สำนักงานคณะกรรมการนโยบายรัฐวิสาหกิจ กระทรวงการคลัง

STATE ENTERPRISE REVIEW: รายงาน

สาขาสังคมและ
เทคโนโลยี

การท่องเที่ยวแห่งประเทศไทย (ททท.)
ไตรมาส 3 ประจำปี 2559 (1 เม.ย. 59 – 30 มิ.ย. 59)

SOD : ส่งเสริมและสนับสนุนอุตสาหกรรมท่องเที่ยวของประเทศไทยให้สามารถแข่งขันได้ในตลาดโลก ด้วยการบริหารจัดการและระบบข้อมูลที่มีประสิทธิภาพ

สถานะการดำเนินงาน



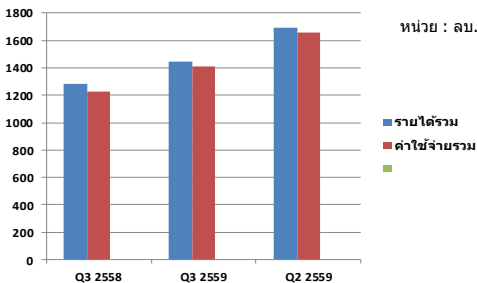
➢ ความล่าช้าของข้อมูลรายได้จากการท่องเที่ยว ซึ่งต้องรอผลจากกระทรวงการท่องเที่ยวและกีฬา

ข้อมูลทั่วไป

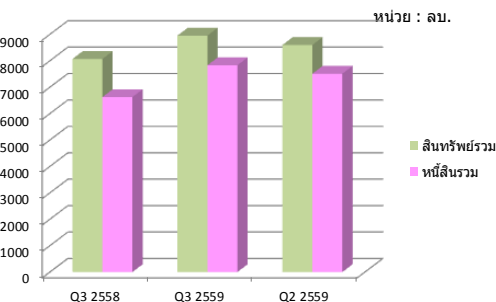
สังกัด : กระทรวงการท่องเที่ยวและกีฬา
ประธานกรรมการ : นายอภิสิทธิ์ สารสิน
กรรมการผู้แทน กค. : นายนิรันทร กัลยาณมิตร
ผู้อำนวยการ : นายยุทธศักดิ์ สุภสร
CFO : -
จำนวนพนักงาน : 1,078 คน (พนักงาน 1,021 คน และ ลูกจ้างประจำ 57 คน)
Website : <http://thai.tourismthailand.org>

ข้อมูลด้านการดำเนินงาน

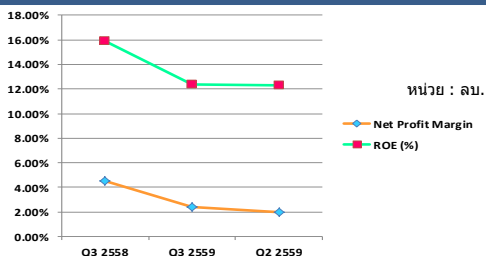
รายได้รวม ค่าใช้จ่ายรวม



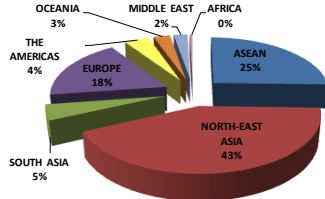
สินทรัพย์รวม และหนี้สินรวม



Net Profit Margin และ ROE



- สรุปสถิตินักท่องเที่ยวต่างชาติที่เดินทางเข้าประเทศไทย จนถึงเดือนกรกฎาคม 2559 พบว่ามีจำนวนทั้งหมด 2,946,286 คน เมื่อจำแนกตามภูมิภาคพบว่านักท่องเที่ยวจากภูมิภาคเอเชียตะวันออกเฉียงใต้เดินทางท่องเที่ยวประเทศไทยมากที่สุด เป็นจำนวน 2,034,367 คน คิดเป็นร้อยละ 69.05 ลำดับถัดมาคือ ภูมิภาคยุโรป จำนวน 450,259 คน คิดเป็นร้อยละ 15.28 เอเชียใต้ 139,570 คน คิดเป็นร้อยละ 4.74 ตะวันออกกลาง จำนวน 109,337 คน คิดเป็นร้อยละ 3.71 อเมริกา จำนวน 108,519 คน คิดเป็นร้อยละ 3.68 โอเชียเนีย จำนวน 89,630 คน คิดเป็นร้อยละ 3.04 และแอฟริกา จำนวน 14,604 คน คิดเป็นร้อยละ 0.50 ตามลำดับ
- โดยนักท่องเที่ยวที่เดินทางมาประเทศไทยมากที่สุดคือ นักท่องเที่ยวจากประเทศจีน จำนวน 865,355 คน คิดเป็นร้อยละ 29.37 ของจำนวนนักท่องเที่ยวทั้งหมด ลำดับถัดมาคือนักท่องเที่ยวจากประเทศมาเลเซีย มีจำนวน 288,877 คน คิดเป็นร้อยละ 9.80 ลำดับที่สามคือนักท่องเที่ยวจากประเทศเกาหลีใต้ มีจำนวน 134,310 คน คิดเป็นร้อยละ 4.56 ลำดับที่สี่คือนักท่องเที่ยวจากประเทศญี่ปุ่น มีจำนวน 117,425 คน คิดเป็นร้อยละ 3.99 และลำดับที่ห้าคือนักท่องเที่ยวจากประเทศเวียดนาม มีจำนวน 106,273 คน คิดเป็นร้อยละ 3.61
- จังหวัดที่มีรายได้จากผู้เยี่ยมเยือนสูงสุด 5 อันดับ ณ เดือนมิถุนายน 59 ได้แก่ 1. กรุงเทพฯ จำนวน 55,891 ล้านบาท 2.ภูเก็ต จำนวน 23,580 ล้านบาท 3.ชลบุรี จำนวน 16,842 ล้านบาท 4.เชียงใหม่ จำนวน 5,237 ล้านบาท และ 5.ระยอง จำนวน 2,069 ล้านบาท
- จังหวัดที่มีจำนวนผู้เยี่ยมเยือนสูงสุด 5 อันดับ ณ เดือนมิถุนายน 59 ได้แก่ 1. กรุงเทพฯ จำนวน 4,670,460 คน 2.ชลบุรี จำนวน 1,364,325 คน 3.ภูเก็ต จำนวน 1,101,189 คน 4.เชียงใหม่ จำนวน 583,004 คน 5.ระยอง จำนวน 575,807 คน



- จังหวัดที่มีอัตราการเข้าพักสูงสุด 5 อันดับ ณ เดือนมิถุนายน 59 ได้แก่ 1.ภูเก็ต ร้อยละ 76.17 2.สุพรรณบุรี ร้อยละ 74.67 3.ชัยนาท ร้อยละ 74.33 4.กรุงเทพฯ ร้อยละ 73.87 และ 5.ระยอง ร้อยละ 73.70

สถิตินักท่องเที่ยวต่างชาติที่เดินทางเข้าประเทศไทย จนถึงเดือนสิงหาคม 2559 ข้อมูล: กรมสถิติและเศรษฐกิจการท่องเที่ยว กรมการท่องเที่ยว

ข้อมูลทางการเงินที่สำคัญ

	2558	9M/58 (ต.ค. - มิ.ย. 58)	9M/59 (ต.ค. - มิ.ย. 59)	%Chg	เม.ย. - มิ.ย. 58	เม.ย. - มิ.ย. 59	%Chg	ม.ค. - มิ.ค. 59	%Chg (QoQ)
ฐานะทางการเงิน									
เงินสด	3,389	4,288	3,538	(17.49%)	4,288	3,538	(17.49%)	3,130	13.03%
สินทรัพย์รวม	6,698	8,066	8,951	10.96%	8,066	8,951	10.96%	8,597	4.12%
หนี้สินรวม	5,659	6,624	7,828	18.18%	6,624	7,828	18.18%	7,509	4.25%
ทุนรวม	1,040	1,442	1,122	(22.18%)	1,442	1,122	(22.18%)	1,088	3.20%
กำไร(ขาดทุน)สะสม	981	1,383	1,064	(23.12%)	1,383	1,064	(23.12%)	1,029	3.38%
ผลการดำเนินงาน									
รายได้จากการดำเนินงาน	123	64	100	56.41%	35	33	(5.99%)	36	(9.79%)
รายได้รวม	5,961	2,775	4,635	67.01%	1,286	1,447	12.54%	1,694	(14.56%)
ค่าใช้จ่ายจากการดำเนินงาน	5,239	2,475	4,201	69.73%	1,138	1,292	13.53%	1,555	(16.91%)
ค่าใช้จ่ายรวม	5,829	2,692	4,552	69.11%	1,229	1,412	14.96%	1,660	(14.93%)
กำไรจากการดำเนินงาน	(5,116)	(2,411)	(4,102)	70.13%	(1,103)	(1,259)	14.15%	(1,518)	(17.09%)
ดอกเบี้ยจ่าย	0	0	0		0	0		0	
ภาษีเงินได้นิติบุคคล	0	0	0		0	0		0	
EBITDA	(5,044)	(2,374)	(3,977)	67.56%	(1,084)	(1,194)	10.19%	(1,479)	(19.28%)
กำไร(ขาดทุน)สุทธิ	132	83	83	0.24%	57	35	(39.29%)	33	3.85%
อื่นๆ									
ค่าใช้จ่ายพนักงาน	880	403	688	70.66%	206	224	9.01%	245	(8.58%)
กำไร (ขาดทุน) จากอัตราแลกเปลี่ยน	67	5	(0.3)	N/A	35	11	(69.08%)	0	4528.81%
ค่าเสื่อมราคา/ค่าตัดจำหน่าย	72	37	123	231.69%	19	65	235.75%	39	65.77%
เงินนำส่ง/เงินปันผล	0	0	0		0	0		0	
เงินอุดหนุนจากงบประมาณ	5,645	2,629	4,454	69.40%	1,198	1,378	15.03%	1,625	(15.19%)
งบลงทุน (เป้าหมาย)	138	115	26	(77.19%)	20	186	830.49%	152	22.30%
งบลงทุนเบิกจ่าย	128	109	27	(75.26%)	32	40	25.44%	6	589.00%
อัตราการเบิกจ่าย (%)	92.50%	94.78%	102.83%		160.00%	21.57%		3.83%	
อัตราส่วนทางการเงิน									
ROA	1.96%	1.37%	1.24%		2.84%	1.55%		1.56%	
ROE	12.66%	7.67%	9.89%		15.88%	12.38%		12.31%	
D/E (เท่า)	544.35%	459.32%	697.54%		459.32%	697.54%		690.45%	
Net Profit Margin	2.21%	2.99%	1.80%		4.45%	2.40%		1.98%	

ที่มา : ข้อมูลงบการเงินทั้งหมดมาจกงบการเงินเบื้องต้นก่อนการรับรองงบการเงินจาก สตง.



สำนักงานคณะกรรมการนโยบายรัฐวิสาหกิจ กระทรวงการคลัง

STATE ENTERPRISE REVIEW: รายงาน

สาขาสังคมและ
เทคโนโลยี

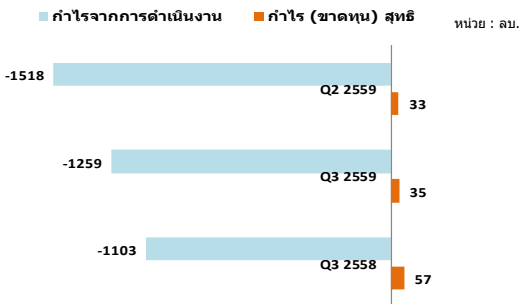
การท่องเที่ยวแห่งประเทศไทย (ททท.)
ไตรมาส 3 ประจำปี 2559 (1 เม.ย. 59 – 30 มิ.ย. 59)

นโยบายรัฐ

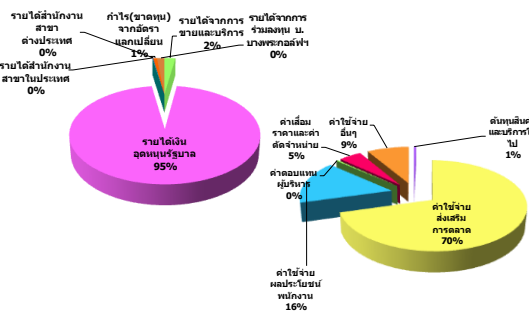
- กำหนดเป้าหมายสร้างรายได้จากการท่องเที่ยว 2.4 ล้านบาท แบ่งเป็นรายได้จากตลาดต่างประเทศ 1.56 ล้านล้านบาท และรายได้จากตลาดในประเทศ 8.5 แสนล้านบาท
- รัฐบาลเน้นการเติบโตจากภายในและกำหนดให้การท่องเที่ยวมีบทบาทสำคัญในการขับเคลื่อนเศรษฐกิจ โดยเฉพาะการพัฒนาการท่องเที่ยวระดับท้องถิ่น
- นโยบายเร่งด่วน ได้แก่ มาตรการส่งเสริมให้ชาวไทยเดินทางท่องเที่ยวในประเทศ โดยสร้างรายการนำเที่ยวของแต่ละเดือนให้ครอบคลุมทุกกลุ่มจังหวัด ให้ ททท. ร่วมมือกับสมาคมโรงแรม สมาคมด้านการขนส่ง เพื่ออำนวยความสะดวกให้ชาวไทยเดินทางท่องเที่ยวในราคาถูก และจัดกรรมกระตุ้นให้ชาวไทยเดินทางท่องเที่ยวในประเทศมากขึ้น ผ่านการส่งเสริมการขายต่างๆ อาทิ การขอรับการสนับสนุนรางวัลจากภาคเอกชน ในส่วนของมาตรการส่งเสริมนักท่องเที่ยวต่างชาติ ได้แก่ มาตรการเน้นกลุ่ม High End กลุ่ม CLMV และอาเซียน และส่งเสริมนักท่องเที่ยวกลุ่ม MICE
- นโยบายระยะยาว ส่งเสริมการท่องเที่ยวในระดับกลุ่มจังหวัด ระดับจังหวัดเพื่อการสร้างแหล่งท่องเที่ยวใหม่ โดยกำหนดเป็น 1 ตำบล 1 แหล่งท่องเที่ยว ซึ่งแต่ละแหล่งท่องเที่ยวจะต้องมีผลิตภัณฑ์ที่เป็นเอกลักษณ์ สร้าง content เพื่อดึงดูดนักท่องเที่ยวให้เดินทางและจับจ่ายใช้สอย

ข้อมูลอื่นๆ ที่สำคัญ

กำไร (ขาดทุน) สุทธิ และกำไรจากการดำเนินงาน



โครงสร้างรายได้และค่าใช้จ่าย



การประเมินผลการดำเนินงาน

ตัวชี้วัดการประเมินผลการดำเนินงาน ประจำปีบัญชี 2560 ของ ททท.

ตัวชี้วัด	เป้าหมาย	ค่า 5
ผลลัพธ์ด้านการนำองค์กร รายได้จากการท่องเที่ยว (ลบ.) 1. นักท่องเที่ยวชาวต่างชาติ 2. ผู้เยี่ยมเยือนชาวไทย	1,883,630 921,488	2,037,744 938,242
ผลลัพธ์ด้านผลิตภัณฑ์และบริการ 1. จำนวนการเรียกใช้งาน mobile applications (ครั้ง) 2. Unique IP ของ website ที่ดำเนินการโดย ททท.	16,595,167 20,000,000	19,250,397 30,000,000
ผลลัพธ์ด้านการเงินและการตลาด 1. ร้อยละความสามารถในการเบิกจ่ายตามแผน 2. ค่าใช้จ่ายบริหารเทียบค่าใช้จ่ายรวม (ร้อยละ)	90 21.25	100 20.75

วิเคราะห์ผลการดำเนินงาน

- โครงสร้างรายได้และค่าใช้จ่ายหลักเป็นการใช้เงินอุดหนุนจากรัฐบาล เนื่องจาก ททท. เป็นรัฐวิสาหกิจประเภทส่งเสริมที่ไม่แสวงหากำไร
- รายได้รวมไตรมาส 3 ปี 59 จำนวน 1,447 ลบ. ลดลงจากไตรมาส 2 ปี 59 จำนวน 247 ลบ. คิดเป็นร้อยละ 14.56 แบ่งเป็นรายได้เงินอุดหนุนจากรัฐบาล จำนวน 1,378 ลบ. รายได้จากการขายและบริการ จำนวน 33 ลบ. และรายได้อื่นๆ จำนวน 36 ลบ.
- ค่าใช้จ่ายรวม ไตรมาส 3 ปี 59 จำนวน 1,412 ลบ. ลดลงจากไตรมาส 2 ปี 59 จำนวน 248 ลบ. คิดเป็นร้อยละ 15 ค่าใช้จ่ายส่วนใหญ่ประกอบด้วย ค่าใช้จ่ายส่งเสริมการตลาด จำนวน 992 ลบ. ค่าใช้จ่ายผลประโยชน์พนักงาน จำนวน 224 ลบ. ค่าตอบแทนผู้บริหาร 6 ลบ. ค่าเสื่อมราคาและค่าตัดจำหน่าย จำนวน 65 ลบ. ต้นทุนสินค้าและบริการใช้ไป จำนวน 5 ลบ. และเป็นค่าใช้จ่ายอื่นๆ จำนวน 120 ลบ.
- สินทรัพย์รวม ไตรมาส 3 ปี 59 จำนวน 8,951 ลบ. เพิ่มขึ้นจากไตรมาส 2 ปี 59 จำนวน 354 ลบ. คิดเป็นร้อยละ 4 โดยมีสินทรัพย์หมุนเวียน ประกอบด้วย เงินสดและรายการเทียบเท่าเงินสด จำนวน 3,538 ลบ. เงินลงทุนชั่วคราว จำนวน 3,870 ลบ. และสินทรัพย์ไม่หมุนเวียน ส่วนที่ดิน อาคาร และอุปกรณ์ จำนวน 948 ลบ. เงินลงทุนในบริษัทร่วม จำนวน 70 ลบ. และเงินลงทุนในบริษัทย่อย จำนวน 200 ลบ.
- หนี้สินรวม ไตรมาส 3 ปี 59 มีจำนวน 7,828 ลบ. เพิ่มขึ้นจากไตรมาส 2 ปี 59 จำนวน 319 ลบ. คิดเป็นร้อยละ 4 โดยมีหนี้สินหมุนเวียน เงินอุดหนุนรอการรับรู้ จำนวน 5,880 ลบ. และเป็นหนี้สินไม่หมุนเวียน เงินอุดหนุนรอการรับรู้ระยะยาว จำนวน 711 ลบ. และประมาณการหนี้สินผลประโยชน์พนักงาน จำนวน 646 ลบ.
- ความสามารถในการเบิกจ่ายงบประมาณ ไตรมาส 3 ปี 59 โดยงบประมาณเป้าหมายจำนวน 186 ลบ. เบิกจ่ายได้จริง 40 ลบ. คิดเป็นร้อยละ 22
- ROA ROE และ Net Profit Margin ไตรมาส 3 ปี 59 มีค่าร้อยละ 1.55 ร้อยละ 12.38 และร้อยละ 2.4 ตามลำดับ เมื่อเปรียบเทียบกับช่วงเดียวกันของปีก่อน พบว่า ททท. มีความสามารถในการทำกำไรลดลง

สรุปการดำเนินงานและข้อเสนอแนะ

สรุปการดำเนินงาน

- ททท. ไตรมาสที่ 3 ปี 59 มีผลการดำเนินงานทางการเงินลดลงกว่าไตรมาสที่ผ่านมา โดย ททท. มีรายได้ลดลง แต่ค่าใช้จ่ายก็ลดลงเช่นเดียวกัน อย่างไรก็ตาม กำไร (ขาดทุน) สุทธิของ ททท. เพิ่มขึ้นจากไตรมาสที่ผ่านมาร้อยละ 4 สำหรับการเบิกจ่ายงบประมาณ เบิกจ่ายได้ต่ำกว่าแผนมาก

ข้อเสนอแนะในการปรับปรุง/พัฒนาธุรกิจ

- ททท. ควรเร่งรัดการเบิกจ่ายงบประมาณให้เป็นไปตามแผนที่กำหนดไว้
- ตัวชี้วัด ความสำเร็จในการให้บริการข้อมูลผ่านช่องทางสื่อออนไลน์ ตัวชี้วัดย่อย จำนวนการเรียกใช้งาน Mobile Applications และ Unique IP ของ website ที่ดำเนินการโดย ททท. ประมาณการสมมติฐานหากผลการดำเนินงานสม่ำเสมอทั้งปีจะมีผลการดำเนินงานต่ำกว่าค่าเป้าหมาย ททท. จึงควรวิเคราะห์ประเด็นปัญหาที่ส่งผลให้ผลการดำเนินงานดังกล่าวไม่เป็นไปตามเป้าหมาย กำหนดแนวทางแก้ไข และรายงานผู้บริหารที่กำกับดูแล เพื่อพิจารณาอย่างใกล้ชิด

ผู้จัดทำ : นางสาวปฎิญาณี งามปลั่ง
สำนัก : กองพัฒนาธุรกิจ 2
ผู้อำนวยการสำนัก : นางสาวรสา กาญจนสาย
โทรศัพท์ : 02-298-5880-7 ต่อ 2155
วันที่จัดทำ : วันที่ 18 พฤศจิกายน 2559