



สำนักงานคณะกรรมการนโยบายรัฐวิสาหกิจ กระทรวงการคลัง

STATE ENTERPRISE REVIEW: รายงาน

สถาบันวิจัยวิทยาศาสตร์และเทคโนโลยีแห่งประเทศไทย (วว.)
ประจำไตรมาส 3 ปี 2559 (1 เม.ย. 59 – 31 มิ.ย. 59)

สังคมและเทคโนโลยี

SOD:มุ่งเน้นการสร้างเอกลักษณ์และความชำนาญด้านการวิจัยและพัฒนานวัตกรรมและนำผลงานไปใช้ประโยชน์ในเชิงพาณิชย์ รวมทั้งถ่ายทอดองค์ความรู้เพื่อนำไปสู่การพัฒนาประเทศทั้งในด้านการเรียนรู้และการให้บริการต่อประชาชน

สถานะการดำเนินงาน



ไม่มีปัญหา



มีปัญหาบางเรื่อง



ระมัดระวัง



วิกฤติ

- การเบิกจ่ายงบลงทุนไม่เป็นไปตามเป้าหมาย

ข้อมูลทั่วไป

สังกัด: กระทรวงวิทยาศาสตร์และเทคโนโลยี

ประธานกรรมการ: พลโทเกิ่งกานต์ ศรีอำไพ

กรรมการผู้แทน กค.: นายสมชาย แสงรัตนสินเดช

ผู้ว่าการ: นางลักขมี ปลั่งแสงมาศ

CFO: นางชุตีมา เอี่ยมโชติชวลิต

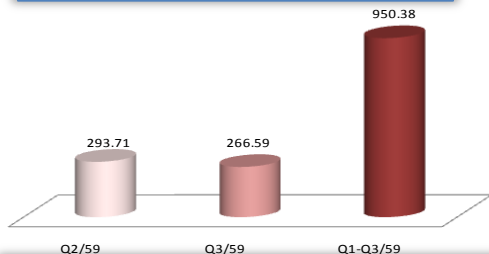
จำนวนพนักงาน/ลูกจ้าง : 910 คน แบ่งเป็น พนักงาน 617 คน

ลูกจ้างประจำ 60 คน ลูกจ้างทั่วไป 200 คน และลูกจ้างเฉพาะกิจ 33 คน

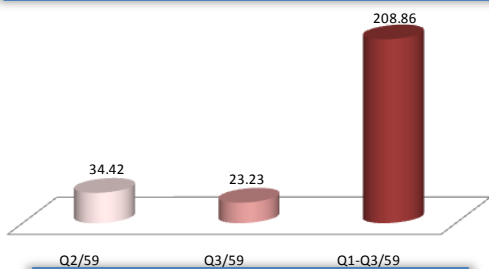
Website: www.tistr.or.th

ข้อมูลด้านการดำเนินงาน

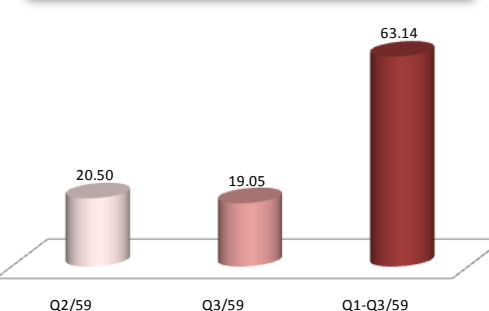
รายได้รวม 266.59 ลบ.



รายได้สูงกว่า (สูงกว่า) ค่าใช้จ่าย 23.23 ลบ.



รายได้จากการดำเนินงาน 19.05 ลบ.



สรุปผลการดำเนินงานโรงพยาบาลอินทรี วว. ดำเนินการโครงการผู้ป่วยอินทรี 2 โครงการ คือ โครงการยกระดับเศรษฐกิจระดับรากหญ้า (2547-2548) และโครงการหนึ่งอำเภอหนึ่งโรงพยาบาล (2549-2551) รวมงบประมาณที่ได้รับ 320 ล้านบาท ซึ่งปัจจุบันได้จัดสร้างโรงพยาบาลอินทรี วว. จำนวน 317 โรง โดยแบ่งพื้นที่ได้ดังนี้ ภาคตะวันออกเฉียงเหนือ 251 โรง ภาคใต้ 39 โรงภาคเหนือ 17 โรง ภาคตะวันตก 10 โรง ในการจัดตั้งโรงพยาบาลอินทรี วว. ใช้งบประมาณ ประมาณ 8 แสนบาทถึง 1 ล้านบาท โดยโรงพยาบาลอินทรี วว. จำนวน 317 โรง สามารถจำแนกได้เป็น 3 ระดับ ดังนี้ 1. โรงพยาบาลอินทรี วว. ที่มีศักยภาพสูงประมาณ 42 โรง 2. โรงพยาบาลอินทรี วว. ที่มีศักยภาพปานกลางประมาณ 180 โรง (57%) 3. โรงพยาบาลอินทรี วว. ที่มีศักยภาพต่ำประมาณ 95 โรง (30%)

ปัจจุบัน วว. ได้ดำเนินการโครงการพัฒนาโรงพยาบาลอินทรีที่ได้จัดสร้างไปแล้วเป็น 3 ลักษณะ คือ การเพิ่มศักยภาพโรงพยาบาลอินทรี การยกระดับโรงพยาบาล และการเป็นแม่ข่ายและขยายไปสู่กิจการอื่นที่เกี่ยวข้อง โดยผ่านทางโครงการ ดังต่อไปนี้

(1) โครงการเพิ่มศักยภาพ (2554-2556) และโครงการบริหารโรงพยาบาลเพื่อการพึ่งพาตนเอง (2557-2561) ในปีงบประมาณ 2559 ได้รับงบประมาณ 1.6 ล้านบาท มีเป้าหมายในการเพิ่มศักยภาพโรงพยาบาลอินทรี วว. จำนวน 10 โรง (ขยายเป็น 15 โรง) ผู้ที่ได้รับการถ่ายทอด 1,000 คน (ขยายเป็น 1,500 คน)

(2) โครงการยกระดับโรงพยาบาลด้วยวิทยาศาสตร์และเทคโนโลยี (2558-2561) ในปีงบประมาณ 2559 ได้รับงบประมาณ 2.2 ล้านบาท มีเป้าหมายในการยกระดับโรงพยาบาลอินทรี วว. จำนวน 3 โรง ผู้ได้รับการถ่ายทอด 1,000 คน

(3) โครงการหมู่บ้านวิทยาศาสตร์ (2556-2560) จากจำนวนโรงพยาบาลอินทรี วว. จำนวน 42 โรง ซึ่งดูแลโดยกลุ่มเกษตรกร 42 กลุ่ม และเป็นกลุ่มที่มีศักยภาพสูง คือ มีความเข้มแข็งของกลุ่ม ดำเนินการมีกำไร และผลิตผู้ป่วยอินทรี วว. ได้ตามมาตรฐานที่กำหนด

นอกจากนี้ วว. ได้ดำเนินการในนามกระทรวงวิทยาศาสตร์และเทคโนโลยี และเครือข่ายคลินิกเทคโนโลยีของกระทรวงวิทยาศาสตร์และเทคโนโลยี เข้าไปพัฒนาชุมชนให้เป็นหมู่บ้านวิทยาศาสตร์เพื่อนำวิทยาศาสตร์เทคโนโลยีและนวัตกรรม ไปพัฒนาต่อยอดและประยุกต์ใช้ ทำให้เกิดอาชีพเฉพาะทางในชุมชน ขยายขอบเขตและต่อยอดงาน รวมถึงการเป็นต้นแบบหรือที่เสด็จสำหรับชุมชนอื่น

วว. ได้จัดจำหน่ายสื่อประชาสัมพันธ์เครื่องจักร และนวัตกรรมเครื่องจักร (Innovation Food Machine) เป็นข้อมูลนวัตกรรมเครื่องจักรด้านอาหาร ที่ วว. วิจัยและพัฒนา ได้แก่ เครื่องชั่งตัวมันฝรั่งอัตโนมัติ เครื่องทอดสุญญากาศ เครื่องสกัดน้ำผลไม้ เครื่องตัดขนมขบเคี้ยว เป็นต้น และ 2. นวัตกรรมเครื่องจักรด้านการเกษตรของ วว. (Innovation Agricultural Machine) เป็นนวัตกรรมเครื่องจักรด้านการเกษตรที่ วว. วิจัยและพัฒนา ได้แก่ เครื่องตัดขนาดลำไยสดตัดหัว เครื่องล้างมะนาว เครื่องล้างผลไม้ครบวงจร เครื่องฉีดพ่นและตัดใบมะพร้าว หุ่นยนต์ผสมตัวอย่างอัตโนมัติเพื่อผลิตอาหารสัตว์แบบ GANTRY ROBOT ชนิดควบคุมอัตโนมัติ เป็นต้น

ข้อมูลทางการเงินที่สำคัญ

	2558	9M/58(ค.ค. 57 - มิ.ย. 58)	9M/59(ค.ค. 58 - มิ.ย. 59)	%Chg	เม.ย.- มิ.ย. 58	เม.ย.- มิ.ย. 59	%Chg	ม.ค.- มี.ค. 59	%Chg (QoQ)
ฐานะทางการเงิน									
เงินสด	315.91	426.81	373.54	(0.12)	426.81	373.54	(0.12)	364.62	0.02
สินทรัพย์รวม	4,258.83	3,983.12	4,456.33	0.12	3,983.12	4,456.33	0.12	4,379.73	0.02
หนี้สินรวม	2,875.12	2,558.21	2,863.75	0.12	2,558.21	2,863.75	0.12	2,810.39	0.02
ทุนรวม	1,383.71	1,424.91	1,592.57	0.12	1,424.91	1,592.57	0.12	1,569.34	0.01
กำไร(ขาดทุน)สะสม	1,383.71	1,424.91	1,592.57	0.12	1,424.91	1,592.57	0.12	1,569.34	0.01
ผลการดำเนินงาน									
รายได้จากการดำเนินงาน	72.83	53.96	63.14	0.17	17.11	19.05	0.11	20.50	(0.07)
รายได้รวม	1,072.15	890.03	950.38	0.07	257.28	266.59	0.04	293.71	(0.09)
ค่าใช้จ่ายจากการดำเนินงาน	881.87	604.69	617.59	0.02	209.70	201.82	(0.04)	219.07	(0.08)
ค่าใช้จ่ายรวม	1,045.29	725.54	741.52	0.02	246.25	243.36	(0.01)	259.29	(0.06)
กำไรจากการดำเนินงาน	(809.04)	(550.73)	(554.45)	0.01	(192.59)	(182.77)	(0.05)	(198.57)	(0.08)
ดอกเบี้ยจ่าย	-	-	-	-	-	-	-	-	-
ภาษีเงินได้นิติบุคคล	-	-	-	-	-	-	-	-	-
EBITDA	(645.62)	(429.87)	(430.52)	0.00	(156.04)	(141.23)	(0.09)	(158.35)	(0.11)
กำไร(ขาดทุน)สุทธิ	26.86	164.49	208.86	0.27	11.03	23.23	1.11	34.42	
อื่นๆ									
ค่าใช้จ่ายพนักงาน	520.30	388.94	396.33	0.02	130.80	134.10	0.03	135.32	(0.01)
กำไร (ขาดทุน) จากอัตราแลกเปลี่ยน	-	-	-	-	-	-	-	-	-
ค่าเสื่อมราคา/ค่าตัดจำหน่าย	163.42	120.86	123.93	0.03	36.55	41.54	0.14	40.22	0.03
เงินนำส่ง/เงินปันผล	-	-	-	-	-	-	-	-	-
เงินอุดหนุนจากงบประมาณ	931.33	783.18	841.75	0.07	224.10	233.40	0.04	258.94	
งบลงทุน (เป้าหมาย)	674.18	414.10	1,061.00	0.55	65.49	196.17	0.29	464.70	
งบลงทุนเบิกจ่าย	355.50	145.46	337.00	0.05	78.30	110.33	0.14	106.88	
อัตราการเบิกจ่าย (%)	52.73%	35.13%	31.76%	-0.02	119.56%	56.24%	-0.03	23.00%	
อัตราส่วนทางการเงิน									
ROA	0.01	0.04	0.05	0.01	0.00	0.01	0.01	0.01	
ROE	0.02	0.00	0.11	0.11	0.03	0.06	0.03	0.09	
D/E (เท่า)	2.08	0.27	1.80	-0.01	1.80	1.80	0.00	1.79	
Net Profit Margin	0.03	0.64	0.22	-0.42	0.04	0.09	0.05	0.12	

ที่มา : งบการเงินปี 2558 เป็นงบการเงินที่ สดง. รับรองแล้ว งบการเงินไตรมาส 1 - ไตรมาส 3 ปี 2559 เป็นงบการเงินเบื้องต้นของ วว.



สำนักงานคณะกรรมการนโยบายรัฐวิสาหกิจ กระทรวงการคลัง

STATE ENTERPRISE REVIEW: รายงาน

สาขา
สังคมและเทคโนโลยี

สถาบันวิจัยวิทยาศาสตร์และเทคโนโลยีแห่งประเทศไทย (วว.)

ประจำไตรมาส 2 ปี 2559 (1 ม.ค. 59 – 31 มี.ค. 59)

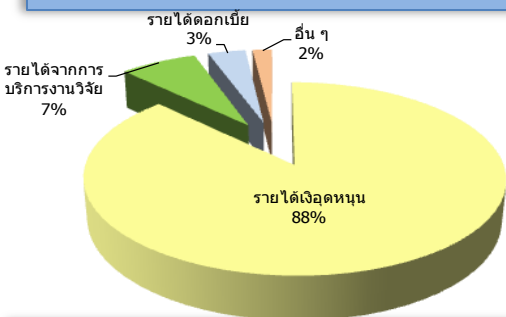
นโยบายรัฐ

การดำเนินงานตามนโยบายรัฐบาล

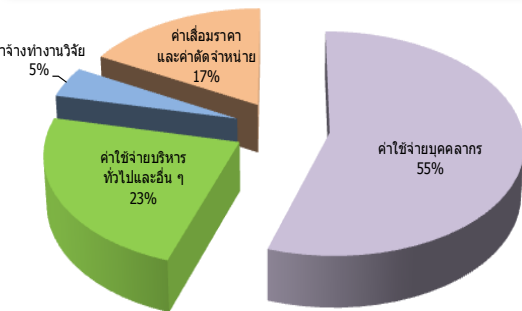
1. การพัฒนาผู้ปลูกกาแฟอาราบิก้า
2. การพัฒนา OTOP และการประชุมบูรณาการ แผนงานวิทยาศาสตร์ เทคโนโลยี และนวัตกรรม โดยบูรณาการร่วมกันระหว่างกระทรวงมหาดไทย และกระทรวงวิทยาศาสตร์
3. การพัฒนานวัตกรรมการผลิตกระแสไฟฟ้า
4. การส่งเสริมการใช้ปุ๋ยอินทรีย์ที่มีคุณภาพ ลดการใช้ปุ๋ยเคมี
5. แนวทางการลดปริมาณขยะ และสร้างรายได้ให้กับประชาชน
6. การดำเนินการเบิกจ่ายงบลงทุนให้เป็นไปตามเป้าหมาย

ข้อมูลอื่นๆ ที่สำคัญ

โครงสร้างรายได้ ประจำปีไตรมาส 3 ปี 2559



โครงสร้างค่าใช้จ่าย ประจำปีไตรมาส 3 ปี 2559



การประเมินผลการดำเนินงาน

ตัวชี้วัด	เป้าหมาย	ค่าจริง
ทางการเงิน		
1. ร้อยละของรายได้จากงานบริการงานวิทยาศาสตร์และเทคโนโลยี ต่อรายได้จากงบประมาณภาครัฐ	30	18.81
2. ร้อยละค่าใช้จ่ายต่อรายได้	81.66	69.03
ไม่ใช่ทางการเงิน		
1. จำนวนผลผลิตการวิจัยและพัฒนา ด้านอาหาร ผลิตภัณฑ์เพื่อสุขภาพ เครื่องมือแพทย์ พลังงานทดแทน และสิ่งแวดล้อมที่แล้วเสร็จในปี 2559	55	N/A
2. จำนวนการยื่นขอจดสิทธิบัตรและอนุสิทธิบัตรต่อบุคลากร 100 ราย	20.09	6.85
3. จำนวนเทคโนโลยี/ผลิตภัณฑ์ที่นำไปถ่ายทอดสู่เชิงพาณิชย์	21	5

วิเคราะห์ผลการดำเนินงาน

• รายได้รวม

ไตรมาส 3 ปี 2559 วว. มีรายได้รวม จำนวน 266.59 ลบ. เพิ่มขึ้นจากไตรมาส 3 ปี 2558 จำนวน 9.31 ลบ. คิดเป็นเพิ่มขึ้นร้อยละ 3.62 เนื่องจาก วว. ได้รับรายได้เงินอุดหนุน จำนวน 233.40 ลบ. เพิ่มขึ้นจากไตรมาส 3 ปี 2558 จำนวน 9.30 ลบ. คิดเป็นเพิ่มขึ้นร้อยละ 4.15 รายได้จากการบริการงานวิจัย จำนวน 19.05 ลบ. เพิ่มขึ้นจากไตรมาส 3 ปี 2558 จำนวน 1.94 ลบ. คิดเป็นเพิ่มขึ้นร้อยละ 11.33 รายได้อื่นๆ จำนวน 4.83 ลบ. เพิ่มขึ้นจากไตรมาส 3 ปี 2558 จำนวน 0.62 ลบ. คิดเป็นเพิ่มขึ้นร้อยละ 14.26 แต่อย่างไรก็ตาม วว. มีรายได้ดอกเบี้ย จำนวน 9.31 ลบ. ลดลงจากไตรมาส 3 ปี 2558 จำนวน 2.53 ลบ. คิดเป็นลดลงร้อยละ 21.37

• ค่าใช้จ่ายรวม

ไตรมาส 3 ปี 2559 วว. มีค่าใช้จ่ายรวม จำนวน 243.36 ลบ. ลดลงจากไตรมาส 3 ปี 2558 จำนวน 2.89 ลบ. คิดเป็นลดลงร้อยละ 1.17 เนื่องจากมีค่าใช้จ่ายบริหารทั่วไปและอื่นๆ จำนวน 56.87 ลบ. ลดลงจากไตรมาส 3 ปี 2558 จำนวน 11.38 ลบ. คิดเป็นลดลงร้อยละ 16.68 แต่อย่างไรก็ตาม วว. มีค่าใช้จ่ายบุคลากร จำนวน 134.10 ลบ. เพิ่มขึ้นจากไตรมาส 3 ปี 2558 จำนวน 3.30 ลบ. คิดเป็นเพิ่มขึ้นร้อยละ 2.52 ค่าเสื่อมราคาและค่าตัดจำหน่าย จำนวน 41.54 ลบ. เพิ่มขึ้นจากไตรมาส 3 ปี 2558 จำนวน 4.99 ลบ. คิดเป็นเพิ่มขึ้นร้อยละ 13.64 และค่าจ้างพนักงานวิจัย จำนวน 10.85 ลบ. เพิ่มขึ้นจากไตรมาส 3 ปี 2558 จำนวน 0.21 ลบ. คิดเป็นเพิ่มขึ้นร้อยละ 1.97

• การเบิกจ่ายงบลงทุน

วว. มีเป้าหมายการเบิกจ่ายงบลงทุนปี 2559 จำนวน 1274.80 ลบ. โดยมีเป้าหมายการเบิกจ่ายงบลงทุนไตรมาส 3 ปี 2559 จำนวน 196.17 ลบ. และสามารถเบิกจ่ายได้ จำนวน 110.33 ลบ. คิดเป็นอัตราการเบิกจ่ายร้อยละ 56.24

• รายได้สูงกว่าค่าใช้จ่าย

วว. มีรายได้สูงกว่าค่าใช้จ่ายจำนวน 23.23 ลบ. เพิ่มขึ้นจากไตรมาส 3 ปี 2558 จำนวน 12.20 ลบ. คิดเป็นเพิ่มขึ้นร้อยละ 110.72

สรุปการดำเนินงานและข้อเสนอแนะ

สรุปการดำเนินงาน

- วว. เป็นรัฐวิสาหกิจสังกัดกระทรวงวิทยาศาสตร์และเทคโนโลยี มีวัตถุประสงค์ที่จะดำเนินงานวิจัย พัฒนา และให้บริการวิทยาศาสตร์และเทคโนโลยี เพื่อประโยชน์ในการพัฒนาเศรษฐกิจและสังคมของประเทศ

ข้อเสนอแนะในการปรับปรุง/พัฒนาวิสาหกิจ

- วว. ควรให้ความสำคัญกับการเร่งการเบิกจ่ายงบลงทุนให้เป็นไปตามเป้าหมาย ซึ่งตามนโยบายของรัฐบาล รัฐวิสาหกิจจะต้องมีการเบิกจ่ายงบลงทุนไม่ต่ำกว่าร้อยละ 95
- วว. ควรมีการประชาสัมพันธ์องค์กร และประชาสัมพันธ์ผลงานวิจัย เพื่อให้บุคคลทั่วไปและกลุ่มเป้าหมายสามารถเข้าถึงได้โดยง่าย
- การดำเนินงานของ วว. ควรกำหนดเป้าหมายในการดำเนินงานและกลุ่มเป้าหมายให้ชัดเจน เพื่อให้ผลงานวิจัยสามารถนำไปใช้งานได้จริง

ผู้จัดทำ: นางสาวพรทิพย์ อาษาพิทักษ์

สำนัก : กองพัฒนารัฐวิสาหกิจ 2

ผู้อำนวยการสำนัก : นางสาวรสา กาญจนสาย

โทรศัพท์ : 0 2298 5880 - 7 ต่อ 2167

วันที่จัดทำ : 15 กันยายน 2559