



# สำนักงานคณะกรรมการนโยบายรัฐวิสาหกิจ กระทรวงการคลัง STATE ENTERPRISE REVIEW: รายงาน

องค์การสวนพฤกษศาสตร์  
ไตรมาสที่ 3 ประจำปี 2559 (1 เม.ย. 59 – 30 มิ.ย. 59)

ทรัพย์สินทางปัญญา

SOD : เป็นสวนพฤกษศาสตร์ชั้นนำในภูมิภาคเอเชียตะวันออกเฉียงใต้

## สถานะการดำเนินงาน



ไม่มีปัญหา มีปัญหาบางเรื่อง รมักระวัง วิกฤติ

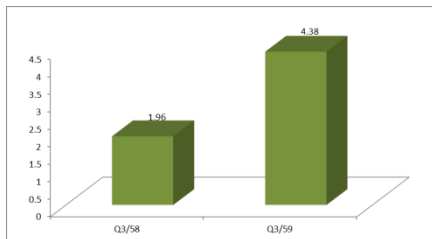
อ.ส.พ. ควรกำหนดทิศทางหรือเป้าหมายที่ชัดเจนในการดำเนินงานตามพันธกิจ และการดำเนินงานด้านอื่นๆ เพื่อให้การปฏิบัติงานของทุกหน่วยงานในองค์กรเป็นไปอย่างบูรณาการ และสะท้อนถึงจุดเด่นของ อ.ส.พ. ที่แตกต่างจากสวนพฤกษศาสตร์อื่นในเอเชียตะวันออกเฉียงใต้ อย่างเป็นรูปธรรม

## ข้อมูลทั่วไป

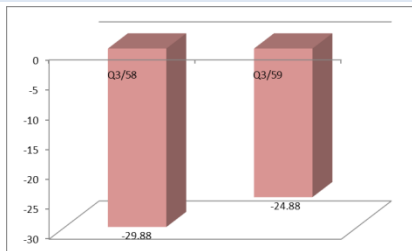
**สังกัด :** กระทรวงทรัพยากรธรรมชาติและสิ่งแวดล้อม  
**ประธานกรรมการ :** นางปัจฉิมา ธนสันติ  
**กรรมการผู้แทน กค. :** นางสาวเยาวนุช วิทยาภรณ์  
**รักษาการผู้อำนวยการ :** นายสุริยะ ประสาทบัณฑิตย์  
**CFO :** นายประมุข เพ็ญสุด  
**จำนวนพนักงาน :** 544 คน  
**Website :** www.qsbg.org

## ข้อมูลด้านการดำเนินงาน

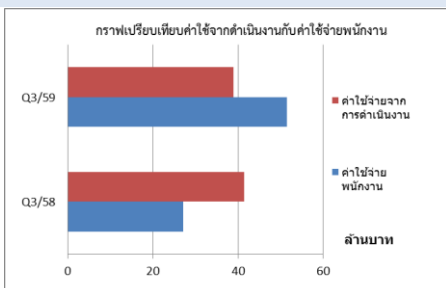
### รายได้จากการดำเนินงาน



### กำไรจากการดำเนินงาน



### ค่าใช้จ่ายพนักงาน VS ค่าใช้จ่ายจากการดำเนินการ



- อ.ส.พ. ยังไม่สามารถเทียบเคียงได้กับสวนพฤกษศาสตร์ในระดับสากล เช่น ระบบหอพรรณไม้ ศูนย์ข้อมูล และห้องสมุด การจัดเก็บจำนวนตัวอย่างพรรณไม้ที่สามารถอ้างอิงได้ในจำนวนที่เพียงพอ ซึ่งเป็นอุปสรรคสำคัญที่ทำให้ อ.ส.พ. ยังไม่สามารถเป็นองค์กรชั้นนำด้านพฤกษศาสตร์ในภูมิภาคเอเชียตะวันออกเฉียงใต้ตามวิสัยทัศน์ที่กำหนดไว้ หากไม่ปรับปรุงระบบจัดการให้ดีและการสนับสนุนทางวิชาการให้เพียงพอ และการวางแผนระยะยาวอย่างเป็นขั้นตอน จะทำให้ อ.ส.พ. เป็นองค์กรชั้นนำด้านพฤกษศาสตร์ของภูมิภาคเอเชียตะวันออกเฉียงใต้ทำได้ยาก
- ปัจจุบัน อ.ส.พ. มีสวนพฤกษศาสตร์ที่ประกอบด้วย ศูนย์พฤกษศาสตร์สมเด็จพระนางเจ้าสิริกิติ์ จ.เชียงใหม่ และในส่วนภูมิภาค 5 แห่ง คือ สวนพฤกษศาสตร์บ้านร่มเกล้า พิษณุโลก สวนพฤกษศาสตร์ระยอง สวนพฤกษศาสตร์ขอนแก่น สวนพฤกษศาสตร์พระแม่ย่า อ.ส.พ. มีการพัฒนาแหล่งเรียนรู้ด้านพฤกษศาสตร์ให้เป็นสถานที่ท่องเที่ยวด้านพฤกษศาสตร์ ดำเนินการพัฒนาสวนพฤกษศาสตร์ จำนวน 2 แห่งคือ สวนพฤกษศาสตร์ สมเด็จพระนางเจ้าสิริกิติ์ จ.เชียงใหม่ และสวนพฤกษศาสตร์พระแม่ย่า จ.สุโขทัย ปรับปรุงภูมิทัศน์ให้เป็นแหล่งท่องเที่ยวด้านพืชและวัฒนธรรม ปรับปรุงระบบสาธารณูปโภคพื้นฐาน
- จัดตั้งเครือข่ายการวิจัยและบริหารจัดการทรัพยากรพันธุพืชในภูมิภาคเอเชียตะวันออกเฉียงใต้ด้วยการสร้างความร่วมมือ เครื่องมือ กลไก ซึ่งจะทำให้ประเทศไทยเป็นศูนย์กลางในการศึกษาค้นคว้าวิจัยทางด้านพืชและความหลากหลายทางชีวภาพ
- คณะกรรมการมีมติเห็นชอบแต่งตั้งประธานกรรมการและกรรมการอื่นในคณะกรรมการองค์การสวนพฤกษศาสตร์ชุดใหม่ จำนวน 10 คน โดย นางปัจฉิมา ธนสันติ ประธานกรรมการ นางสาวเยาวนุช วิทยาภรณ์ ผู้แทนกระทรวงการคลัง กรรมการ ทั้งนี้ ตั้งแต่วันที่ 26 เมษายน 2559 เป็นต้นไป
- สัญญาจ้างผู้อำนวยการองค์การสวนพฤกษศาสตร์ระบุว่า มีกำหนดเวลา (ไม่เกิน 4 ปี) นับตั้งแต่วันที่ 18 กรกฎาคม 2556 ถึง 4 พฤษภาคม 2559 ดังนั้น อ.ส.พ.ควร สรรหาเพื่อทดแทนตำแหน่งผู้บริหารสูงสุดในปีบัญชี 2559
- แต่งตั้งให้ นายสุริยะ ประสาทบัณฑิตย์ รักษาการผู้อำนวยการสวนพฤกษศาสตร์

## ข้อมูลทางการเงินที่สำคัญ

### ปีงบประมาณ

หน่วย: ล้านบาท

	2558	9M/57 (ต.ค. 57 - มิ.ย. 58)	9M/59 (ต.ค. 58 - มิ.ย. 59)	%Chg	เม.ย.- มิ.ย. 58	เม.ย.- มิ.ย. 59	%Chg	ม.ค.- มิ.ค. 59	%Chg (QoQ)
<b>ฐานะทางการเงิน</b>									
เงินสด	179.60	236.00	266.52	12.93%	179.60	266.52	48.40%	304.91	-12.59%
สินทรัพย์รวม	599.77	648.71	657.61	1.37%	599.77	657.61	9.64%	698.86	-5.90%
หนี้สินรวม	458.34	524.69	500.96	-4.52%	458.34	500.96	9.30%	544.89	-8.06%
ทุนรวม	141.42	124.02	156.64	26.30%	141.42	156.64	10.76%	153.96	1.74%
กำไร(ขาดทุน)สะสม	71.42	54.02	86.64	60.39%	71.42	86.64	21.31%	83.96	3.19%
<b>ผลการดำเนินงาน</b>									
รายได้จากการดำเนินงาน	12.97	1.96	25.47	1199.49%	1.96	4.38	123.93%	11.65	-62.40%
รายได้รวม	238.98	49.81	171.81	244.93%	48.21	51.33	6.48%	63.89	-19.66%
ค่าใช้จ่ายจากการดำเนินงาน	179.36	42.53	127.29	199.29%	41.40	38.95	-5.91%	49.24	-20.90%
ค่าใช้จ่ายรวม	216.74	52.04	156.70	201.11%	50.96	48.65	-4.53%	59.06	-17.63%
กำไร(ขาดทุน)ดำเนินงาน	(166.39)	(166.39)	(101.82)	-38.81%	(39.44)	(34.57)	-12.35%	(37.59)	-8.03%
EBITDA	(126.77)	(126.77)	(74.24)	-41.44%	(29.93)	(24.88)	-16.87%	(27.80)	-10.50%
กำไร(ขาดทุน)สุทธิ	22.24	(2.23)	15.11		(2.75)	2.68		4.83	
<b>อื่นๆ</b>									
ค่าใช้จ่ายพนักงาน	107.05	41.06	79.81	94.37%	27.15	51.46	89.54%	28.35	81.52%
ค่าเสื่อมราคา/ค่าตัดจำหน่าย	37.37	9.51	27.58	190.01%	9.51	9.69	1.89%	9.79	-1.02%
เงินสดหมุนจากงบประมาณ	221.56	47.04	144.10	206.34%	47.04	46.85	-0.40%	51.01	-8.16%
งบลงทุน (ปีตามงบ)	117.00	98.44	47.39	-51.86%	24.55	6.80	-72%	6.80	0.00%
งบลงทุนเบิกจ่าย	93.39	68.09	25.84	163.51%	18.46	6.08	-95%	5.61	-84.06%
อัตราการใช้เงิน (%)	79.82%	69.17%	54.53%		75.21%	89.41%		82.50%	
<b>อัตราส่วนทางการเงิน</b>									
ROA	3.71%	-0.34%	2.30%		-0.46%	0.41%		2.76%	
ROE	15.73%	-1.80%	9.65%		-1.95%	1.71%		12.55%	
D/E (เท่า)	3.24	4.23	3.20		3.24	3.20		3.54	
Net Profit Margin									

ที่มา : งบการเงินของ อ.ส.พ. ปี 2558 ได้รับรองจาก สดง. และงบการเงินเบื้องต้น ไตรมาส 3 ปี 2559

ที่มา : งบการเงินไตรมาส 3 ปี 2559 เบื้องต้นที่ยังไม่ได้รับรองจาก สดง.



สำนักงานคณะกรรมการนโยบายรัฐวิสาหกิจ

# STATE ENTERPRISE REVIEW: รายงาน

องค์การสวนพฤกษศาสตร์  
ไตรมาสที่ 3 ประจำปี 2559 ( 1 เม.ย. 59 – 30 มิ.ย. 59)

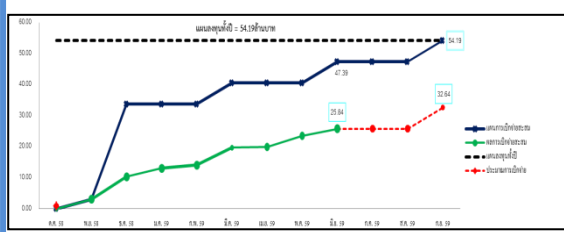
## นโยบายรัฐ

### การดำเนินงานตามนโยบายรัฐบาล

- การพัฒนาและส่งเสริมการใช้ประโยชน์จากวิทยาศาสตร์ เทคโนโลยี การวิจัยและพัฒนาปรับปรุงสายพันธุ์กล้วยไม้ดอกหอมเพื่อเพิ่มศักยภาพด้านเศรษฐกิจและการศึกษาขององค์ประกอบเคมีทางชีวภาพพืชกลุ่มมหามงกุฏเพื่อพัฒนาเป็นเครื่องสำอาง
- พัฒนาสวนพฤกษศาสตร์ จำนวน 2 แห่งจากการเป็นแหล่งเรียนรู้ด้านพฤกษศาสตร์สู่การเป็นแหล่งท่องเที่ยวด้านพฤกษศาสตร์
- จัดตั้งเครือข่ายการวิจัยและบริหารจัดการทรัพยากรพันธุพืชในภูมิภาคเอเชียตะวันออกเฉียงใต้ด้วยการสร้างความร่วมมือ กลไก ซึ่งจะช่วยให้ประเทศไทยเป็นศูนย์กลางในการศึกษา ค้นคว้า วิจัยทางด้านพืชและความหลากหลายทางชีวภาพ
- ประชมนวิชาการนานาชาติ (เฉลิมพระเกียรติ) พิธีวงศชิง - ชาติครั้งที่ 7 และงานมหกรรมชิง - ชาติโลกครั้งที่ 1 ต่อยอดงานอนุรักษ์สู่การพัฒนาศักยภาพเชิงเศรษฐกิจ

## ข้อมูลอื่นๆ ที่สำคัญ

### กราฟแสดงผลการเบิกจ่ายและประมาณการเบิกจ่ายงบลงทุน



### จำนวนผู้เยี่ยมชมสวนพฤกษศาสตร์

สวนพฤกษศาสตร์	จำนวนผู้เยี่ยมชม ณ Q1/59 (คน)	จำนวนผู้เยี่ยมชม ณ Q2/59 (คน)	จำนวนผู้เยี่ยมชม ณ Q3/59 (คน)	รวม 9 เดือน
สวนพฤกษศาสตร์สมเด็จพระนางเจ้าสิริกิติ์ รังสิตเชียงใหม่	126,904	156,269	48,158	331,331
สวนพฤกษศาสตร์บ้านร่มเกล้า พิษณุโลก พระราชดำริ จ.พิษณุโลก	5,139	3,758	2,701	11,598
สวนพฤกษศาสตร์ระยอง ระยอง	24,185	26,610	21,005	71,800
สวนพฤกษศาสตร์ขอนแก่น ขอนแก่น	777	569	1,345	2,691
สวนพฤกษศาสตร์พระแม่ย่า พิษณุโลก	-	-	-	-
รวม	157,005	187,206	73,209	417,420

## การประเมินผลการดำเนินงาน

### ตารางแสดงผลการประเมินของ อ.ส.พ. ครึ่งปีบัญชี 2559

เกณฑ์วัดการดำเนินงาน	ผลการดำเนิน
1. การดำเนินการตามนโยบาย	1.0000
2. ผลการดำเนินงานของรัฐวิสาหกิจ	3.1375
3. การบริหารจัดการองค์กร	1.0000

#### หมายเหตุ

การบริหารจัดการองค์กร จะทำการประเมินผลดำเนินงานจริงสิ้นปีบัญชี จึงกำหนดคะแนนเบื้องต้นเท่ากับ 1.0000

ผู้จัดทำ: นางสาวสกุลสุภา อ่องสุวรรณ

สำนัก : กองพัฒนาธุรกิจวิสาหกิจ 3

ผู้อำนวยการสำนัก : นางสาวสุทธาวรรณ ตักดีโกศล

โทรศัพท์ : 0-2298-5880-7 ต่อ 2220

วันที่จัดทำ : 16 กันยายน 2559

## วิเคราะห์ผลการดำเนินงาน

- **ฐานะทางการเงินของ อ.ส.พ. ไตรมาส 3 ปี 2559**  
สินทรัพย์รวมทั้งสิ้น 657.61 ลบ. ประกอบด้วยเงินสดและเงินฝากธนาคาร 266.52 ลบ. สินทรัพย์ไม่หมุนเวียน 382.37 ลบ. ประกอบด้วยที่ดิน อาคารและอุปกรณ์สุทธิ 340.08 ลบ. หนี้สินรวม 500.97 ลบ. ส่วนของทุนรวม 156.64 ลบ. ประกอบด้วยทุนประเดิม 70.00 ลบ. กำไรสะสม 86.64 ลบ. รายได้เงินอุดหนุนของรัฐบาล 144.10ลบ. รายได้จากการดำเนินงาน 25.47 ลบ. สูงกว่ารายได้รวมในไตรมาส 3 ของปี 2558 รายจ่ายจากการดำเนินการ 127.27 ลบ. เพิ่มขึ้นจากไตรมาส 3 ของปี 2558 84.76 ลบ.
- **โครงสร้างรายได้รวม**  
ประกอบด้วยเงินอุดหนุนจากรัฐบาลจำนวน 144.10 ลบ. รายได้จากการเข้าชมสวนจำนวน 15.38 ลบ. ส่วนที่เหลือเป็นรายได้อื่นๆ จำนวน 12.33 ลบ. โดยรายได้หลักของ อ.ส.พ. มาจากเงินอุดหนุนจากทางรัฐบาลรองลงมา คือ รายได้จากการเข้าชมสวน ซึ่งอัตราการเข้าชมสวนมีปริมาณที่เพิ่มขึ้น เนื่องจากการเปิดให้บริการในพื้นที่เส้นทางเดินเหินเรือยนต์ไม่ตั้งแต่เดือน ธันวาคม 2558 จนถึงปัจจุบัน การจัดการกิจกรรมทางการตลาดส่งเสริมการขายและมีการประชาสัมพันธ์ที่ดี รายได้จากการขายสินค้าและรายได้จากการจำหน่ายสินค้ารับฝากขาย เป็นต้น

## สรุปการดำเนินงานและข้อเสนอแนะ

### สรุปการดำเนินงาน

- อ.ส.พ. มีงบประมาณที่จำกัดจากการเป็นรัฐวิสาหกิจในกลุ่มที่รัฐบาลให้การสนับสนุนงบประมาณสำหรับการดำเนินงานในองค์กรทั้งหมด จึงส่งผลให้ อ.ส.พ. ยังไม่สามารถพัฒนาและเสริมสร้างองค์ประกอบของสวนพฤกษศาสตร์และพัฒนาระบบการบริหารจัดการพื้นฐานที่สำคัญขององค์กรได้อย่างมีประสิทธิภาพและเกิดประสิทธิผลสูงสุด
- อ.ส.พ. ประสบปัญหาขาดอัตราค่าจ้างของนักวิจัยและนักวิชาการด้านพฤกษศาสตร์เพื่อสนับสนุนการดำเนินงานตามพันธกิจที่ได้รับมอบหมาย รวมทั้ง ขาดบุคลากรด้านการตลาดและประชาสัมพันธ์ เพื่อสนับสนุนการสร้างแบรนด์ของรายได้ในระยะยาว นอกจากนี้ การกำหนดบุคลากรสำหรับตำแหน่งงานยังไม่ตรงตามความรู้ความสามารถและความเชี่ยวชาญที่แท้จริงของบุคลากร

### ข้อเสนอแนะในการปรับปรุง/พัฒนาธุรกิจวิสาหกิจ

- อ.ส.พ. ควรจัดให้มีการศึกษาและวิเคราะห์โครงสร้างอัตราค่าจ้างที่เหมาะสม เพื่อกำหนดจำนวนบุคลากรที่มีความรู้ความเชี่ยวชาญ และประสบการณ์ที่เพียงพอและตรงกับทิศทางการพัฒนาขององค์กรในอนาคต โดยเฉพาะนักวิจัย นักวิชาการ รวมถึงบุคลากรด้านการตลาดและการประชาสัมพันธ์
- อ.ส.พ. ควรปรับปรุงแผนส่งเสริมการท่องเที่ยวเพื่อกระตุ้นยอดรายได้จากดำเนินงาน และประชาสัมพันธ์ความมีเสน่ห์ของสวนพฤกษศาสตร์
- อ.ส.พ. ควรเน้นสร้างความร่วมมือจากหน่วยงานภาครัฐและภาคเอกชน ที่มีประสบการณ์ความรู้และความสามารถในด้านต่างๆที่เกี่ยวข้อง และประสานเพื่อขอการสนับสนุนทรัพยากรทั้งด้านการเงินและไม่ใช่งานเงินที่จำเป็นต่อการพัฒนาองค์กรตามแผนแม่บทฯ ที่กำหนด