



สำนักงานคณะกรรมการนโยบายรัฐวิสาหกิจ กระทรวงการคลัง STATE ENTERPRISE REVIEW: รายงาน

สาขาเกษตร

องค์การสะพานปลา (อสป.)

ไตรมาสที่ 3 ประจำปี 2559 (1 เม.ย. 59 – 30 มิ.ย. 59)

SOD: บริหารจัดการองค์กรอย่างมีประสิทธิภาพ และส่งเสริมการพัฒนาศักยภาพของผู้ประกอบการธุรกิจประมงและตลาดสัตว์น้ำของประเทศ

สถานะการดำเนินงาน



ไม่มีปัญหา มีปัญหาบางเรื่อง รมั้ดระวัง วิกฤติ

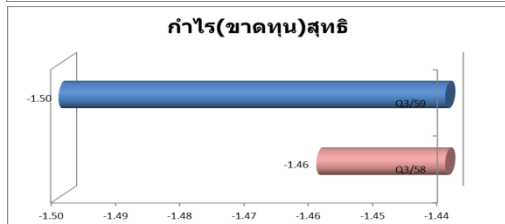
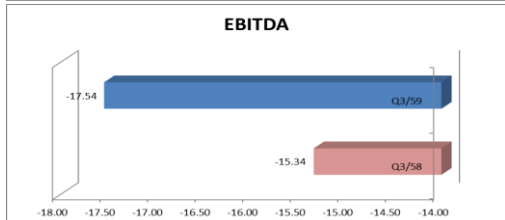
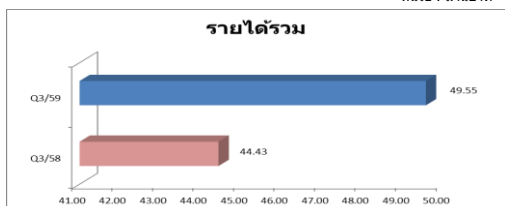
อสป. ควรทบทวนบทบาทการดำเนินงานขององค์กร เพื่อให้เหมาะสมกับสภาพแวดล้อมที่เปลี่ยนไปในปัจจุบัน และควรมีการหารือร่วมกับกรมประมงหรือหน่วยงานที่เกี่ยวข้อง ควรเร่งดำเนินการบริหารทรัพย์สินที่ยังไม่ได้ใช้ประโยชน์ให้มีประสิทธิภาพเพื่อสร้างรายได้เพิ่มให้กับองค์กร

ข้อมูลทั่วไป

สังกัด: กระทรวงเกษตรและสหกรณ์
ประธานกรรมการ : นายนิวัติ สุธีมีชัยกุล
กรรมการผู้แทน กค. : นายถนพงศ์ ศิริชันทกุล
ผู้อำนวยการ : ผศ. มานพ กาญจนบุรณกุล
CFO : นางสาววรรณดี วัฒนาทิน
จำนวนพนักงาน : 251 คน
Website : www.fishmarket.co.th

ข้อมูลด้านการดำเนินงาน

หน่วย : ล้านบาท



อัตราการเบิกจ่ายงบลงทุน

การเบิกจ่ายงบลงทุนปีงบประมาณ 2559			
รายการ	Q3/2559	9M/2559	2559
แผนการเบิกจ่าย	48.85	143.55	205.91
ผลการเบิกจ่าย	67.40	112.51	112.51
ร้อยละการเบิกจ่าย	137.97%	78.38%	54.64%

ที่มา : ระบบ PFMS

- อสป. ประสบปัญหาสภาพการณ์ประมงในบางพื้นที่ เนื่องจากมาตรการการทำประมงของประเทศเพื่อนบ้าน เช่น ประเทศพม่าและประเทศอินโดนีเซีย มีมาตรการปิดพื้นที่การทำประมง และเข้มงวดสัมปทานการทำประมง ทำให้ไม่สามารถเข้าไปทำการประมงได้
- อสป. มีแผนการบริหารทรัพย์สินที่มีอยู่เพื่อบริหารจัดการให้เกิดรายได้มาช่วยแก้ไขปัญหาลดสภาพคล่องทางการเงินขององค์กร
- อสป. ดำเนินการปรับปรุงสุขอนามัยสะพานปลาและท่าเทียบเรือ เพื่อให้มีบริการจัดการด้านสุขอนามัยในสะพานปลาและท่าเทียบเรือประมงเป็นไปตามมาตรฐานสุขลักษณะที่ดีของสะพานปลา แพลลา ท่าเทียบเรือประมงและตลาดกลาง ของกรมประมง ทั้งยังเป็นการสร้างมูลค่าเพิ่มให้กับสินค้าสัตว์น้ำที่ขนถ่ายและจำหน่ายผ่านองค์กรด้วย
- องค์การสะพานปลาจัดสัมมนาเชิงปฏิบัติการ เรื่อง การจัดการแก้ไขการทำประมงผิดกฎหมาย และการรักษาสุขอนามัยในการขนถ่ายสินค้าสัตว์น้ำของสะพานปลา และท่าเทียบเรือประมง
- องค์การสะพานปลา "จัดอบรมโครงการส่งเสริมความรู้การทำประมงถูกกฎหมาย และยั่งยืน" ณ ท่าเทียบเรือประมงสงขลา (ท่าสะพาน) อ.เมือง จ.สงขลา
- มีแผนการพัฒนาท่าเทียบเรือประมงสงขลา 2 เพื่อรองรับการขนถ่ายสัตว์น้ำแช่แข็งให้เป็นวัตถุดิบให้กับผู้ผลิตและแปรรูปสัตว์น้ำ ซึ่งจะเป็นการช่วยสนับสนุนกระบวนการแปรรูปสัตว์น้ำและการส่งออกสัตว์น้ำของประเทศไทย อสป. ได้ประสานงานขอความร่วมมือ กรมเจ้าท่าในการขุดลอกพื้นที่บริเวณด้านหน้าท่าเทียบเรือ เพื่อให้เรือขนาดใหญ่เข้าจอดเทียบท่าได้

ข้อมูลทางการเงินที่สำคัญ

หน่วย : ล้านบาท

	2558	9M/58 (ค.ค. 57- มิ.ย. 58)	9M/59 (ค.ค. 58- มิ.ย. 59)	%Chg	ม.ม.- มิ.ย. 58	ม.ม.- มิ.ย. 59	%Chg	ม.ค.- มิ.ค. 59	%Chg (QoQ)
ฐานะทางการเงิน									
เงินสด	37.15	30.15	38.18	26.64%	30.15	38.18	26.64%	37.74	1.17%
สินทรัพย์รวม	899.19	836.73	972.65	16.24%	836.73	972.65	16.24%	909.95	6.89%
หนี้สินรวม	745.21	692.26	823.41	18.95%	692.26	823.41	18.95%	759.28	8.45%
ทุนรวม	153.99	144.47	149.24	3.30%	144.47	149.24	3.30%	150.68	-0.95%
กำไร(ขาดทุน)สะสม	93.12	84.94	88.29	3.95%	84.94	88.29	3.95%	89.79	-1.67%
ผลการดำเนินงาน									
รายได้จากการดำเนินงาน	80.59	58.05	63.81	9.93%	18.08	20.59	13.90%	21.41	-3.83%
รายได้รวม	196.56	138.97	143.84	3.51%	44.43	49.55	11.52%	47.58	4.14%
ค่าใช้จ่ายจากการดำเนินงาน	169.80	125.65	127.87	1.77%	39.29	43.72	11.28%	41.59	5.11%
ค่าใช้จ่ายรวม	196.41	145.97	148.68	1.85%	45.89	51.05	11.24%	48.04	6.25%
กำไรจากการดำเนินงาน	-89.21	-67.60	-64.06	-5.24%	-21.21	-23.13	9.04%	-20.18	14.61%
ดอกเบี้ยจ่าย	0.00	0.05	0.04	-6.52%	0.02	0.01	-18.75%	0.02	-13.33%
EBITDA	-66.81	-50.77	-47.24	-6.94%	-15.34	-17.54	14.31%	-14.55	20.53%
กำไร(ขาดทุน)สุทธิ	0.15	-7.00	-4.83	-30.98%	-1.46	-1.50	2.75%	-0.47	220.56%
อื่นๆ									
ค่าใช้จ่ายพนักงาน	106.56	79.49	76.05	-4.33%	26.83	26.39	-1.63%	25.46	3.66%
ค่าเสื่อมราคา/ค่าตัดจำหน่าย	22.40	16.83	16.81	-0.12%	5.87	5.59	-4.74%	5.63	-0.71%
งบลงทุน (เป้าหมาย)	244.81	96.310	143.553		42.711	48.85		80.98	
งบลงทุนเบิกจ่าย	133.90	72.891	112.512		19.292	67.40		31.49	
อัตราการเบิกจ่าย (%)	54.70%	75.7%	78.38%		45.2%	137.97%		38.89%	
อัตราส่วนทางการเงิน									
ROA	0.02%	-0.63%	-0.37%		-0.35%	-0.31%		-0.21%	
ROE	0.10%	-3.64%	-2.43%		-2.02%	-2.01%		-1.24%	
D/E (เท่า)	4.84	4.79	5.52		4.79	5.52		5.04	
Net Profit Margin	0.08%	-5.04%	-3.36%		-3.28%	-3.02%		-0.98%	

ที่มา : งบการเงินเบื้องต้นของ อสป. ปี 2558 และไตรมาสที่ 3 ปี 2559



สาขาเกษตร

สำนักงานคณะกรรมการนโยบายรัฐวิสาหกิจ กระทรวงการคลัง STATE ENTERPRISE REVIEW: รายงาน

องค์การสะพานปลา (อสป.)
ไตรมาสที่ 3 ประจำปี 2559 (1 เม.ย. 59 – 30 มิ.ย. 59)

นโยบายรัฐ

การดำเนินงานตามนโยบายรัฐบาล

- จัดตั้ง Tuna Hub ที่จังหวัดภูเก็ต ผลักดันให้ประเทศไทยก้าวขึ้นสู่การเป็น ASEAN Seafood Hub ภายในปี 2558
- การป้องกัน ยับยั้ง และขจัดการประมง IUU โดยร่วมกับกรมประมง ในการจัดทำข้อมูลเบื้องต้น จากสะพานปลา ทำเทียบเรือประมง อสป. ซึ่งปัจจุบันได้ดำเนินการ จัดท่าเอกสาร MCPD ตามที่ได้รับมอบหมายจากกรมประมง
- โครงการจัดเก็บข้อมูลการทำประมงด้วย FMO Mobile Application

ข้อมูลอื่นๆ ที่สำคัญ

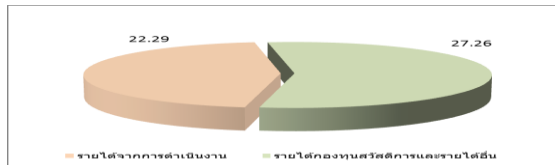
เปรียบเทียบโครงสร้างรายได้ของ Q3/58 และ Q3/59

หน่วย : ลบ.

โครงสร้างรายได้	Q3/58	Q3/59	%Chq	Position
รายได้จากโครงการตลาดสินค้าสัตว์น้ำและผลิตภัณฑ์ฯ	0.67	1.70	154.26%	3.43%
รายได้จากค่าบริการและค่าธรรมเนียม	17.41	20.59	18.29%	41.55%
รายได้กองทุนสวัสดิการ	0.43	0.47	9.09%	0.94%
รายได้อื่น	25.93	26.79	3.33%	54.07%
รวมรายได้	44.43	49.55		

โครงสร้างค่าใช้จ่าย	Q3/58	Q3/59	%Chq	Position
ต้นทุนโครงการตลาดสินค้าสัตว์น้ำและผลิตภัณฑ์ฯ	0.61	1.50	146.47%	2.94%
ค่าใช้จ่ายในการดำเนินงานและการบริหาร	38.22	41.68	9.05%	81.66%
เงินโอนเป็นทุนส่งเสริมการประมง	0.45	0.54	18.10%	1.05%
ค่าใช้จ่ายกองทุนสวัสดิการ	0.09	0.12	36.47%	0.23%
ดอกเบี้ยจ่าย	0.02	0.01	-18.75%	0.03%
ค่าเสื่อมราคา	5.87	5.79	-1.31%	11.34%
ค่าใช้จ่ายอื่น	0.65	1.41	116.80%	2.76%
รวมค่าใช้จ่าย	45.90	51.04		

เปรียบเทียบรายได้จากการดำเนินงานและรายได้อื่น Q3/59



การประเมินผลการดำเนินงาน

ประจำปีบัญชี 2558

หัวข้อการประเมิน	น้ำหนัก(ร้อยละ)	คะแนน
1. การดำเนินการตาม นโยบาย	10	2.3181
2. ผลการดำเนินงานของรัฐวิสาหกิจ	55	2.7003
3. การบริหารจัดการองค์กร	35	2.4598
3.1 บทบาทของคณะกรรมการรัฐวิสาหกิจ	6	2.6961
3.2 การบริหารความเสี่ยง	7	1.9000
3.3 การควบคุมภายใน	4	3.1000
3.4 การตรวจสอบภายใน	6	2.6932
3.5 การบริหารจัดการสารสนเทศ	6	2.1533
3.6 การบริหารทรัพยากรบุคคล	6	2.5230
คะแนนรวม		2.5779

ผู้จัดทำ: น.ส. ชนาธิป เปลี่ยนสกุล
 สำนัก : กองพัฒนารัฐวิสาหกิจ 3
 ผู้อำนวยการสำนัก : น.ส. สุวารรรถ ตักดีโกศล
 โทรศัพท์ : 0-2298-5880 ต่อ 2110
 วันที่จัดทำ : 15 กันยายน 2559

วิเคราะห์ผลการดำเนินงาน

- อสป. มีรายได้จากการดำเนินงาน Q3/59 จำนวน 20.59 ลบ. เพิ่มขึ้นจาก Q3/58 จำนวน 2.51 ลบ. คิดเป็นร้อยละ 13.90 และ อสป. มีรายได้รวม Q3/59 จำนวน 49.55 ลบ. เพิ่มขึ้นจาก Q3/58 จำนวน 5.12 ลบ. คิดเป็นร้อยละ 11.52 เป็นผลจากมีรายได้จากการจำหน่ายสัตว์น้ำและค่าบริการและค่าธรรมเนียมเพิ่มขึ้น และจากการจำหน่ายน้ำมันประปาและไฟฟ้าที่เพิ่มขึ้น
- อสป. มีค่าใช้จ่ายจากการดำเนินงาน Q3/59 จำนวน 43.72 ลบ. เพิ่มขึ้นจาก Q3/58 จำนวน 4.43 ลบ. คิดเป็นร้อยละ 11.28 และ อสป. มีค่าใช้จ่ายรวม Q3/59 จำนวน 51.05 ลบ. เพิ่มขึ้นจาก Q3/58 จำนวน 5.16 ลบ. คิดเป็นร้อยละ 11.24 เนื่องจากมีต้นทุนโครงการตลาดสินค้าสัตว์น้ำและผลิตภัณฑ์ฯ และค่าใช้จ่ายในการดำเนินงานและการบริหารที่เพิ่มขึ้น จึงทำให้มีค่าใช้จ่ายในการดำเนินงานเพิ่มขึ้น
- EBITDA ใน Q3/59 จำนวน -17.54 ลบ. ขาดทุนเพิ่มขึ้นจาก Q3/58 จำนวน 2.20 ลบ. คิดเป็นร้อยละ 14.31 เป็นผลมาจากกำไรจากการดำเนินงานที่เพิ่มขึ้นน้อยกว่าการเพิ่มขึ้นของค่าใช้จ่ายจากการดำเนินงาน
- รายได้หลักของ อสป. มาจากรายได้จากค่าบริการและค่าธรรมเนียม ได้แก่ ค่าธรรมเนียมการใช้สถานที่ ค่าธรรมเนียมสัตว์น้ำผ่านท่า ค่าบริการสัตว์น้ำเค็ม/จืด ค่าเช่าที่จำหน่ายน้ำแข็ง(เครื่องไม่) ค่าธรรมเนียมรถผ่านท่า เป็นต้น
- ค่าใช้จ่ายหลักของ อสป. มาจากค่าใช้จ่ายในการดำเนินงานและการบริหาร ได้แก่ ค่าไฟฟ้า ค่าประปา ค่าจ้างทำความสะอาด ค่าเงินเดือนพนักงาน เป็นต้น
- ใน Q3/59 อสป. มีผลประกอบการขาดทุนสุทธิ 1.50 ลบ. ขาดทุนเพิ่มขึ้นจาก Q3/58 จำนวน 0.04 ลบ. หรือคิดเป็นร้อยละ 2.75 เนื่องจากมีค่าใช้จ่ายเพิ่มขึ้นในสัดส่วนที่สูงกว่ารายได้

สรุปการดำเนินงานและข้อเสนอแนะ

สรุปการดำเนินงาน

1. ให้บริการตลาดสัตว์น้ำที่มีคุณภาพมาตรฐานถูกสุขอนามัยและเป็นธรรม
2. ส่งเสริมฐานะสวัสดิการของชาวประมง
3. เพิ่มประสิทธิภาพการบริหารฐานะการเงินที่มีมั่นคงขององค์กร
4. พัฒนาระบบบริหารจัดการให้มีประสิทธิภาพทันสมัย โปร่งใส ตรวจสอบได้

ข้อเสนอแนะในการปรับปรุง/พัฒนารัฐวิสาหกิจ

1. อสป. ควรกำหนดแนวทางการพัฒนาสถานที่เพื่อดำเนินการกิจการให้ชัดเจน
2. ควรปรับปรุงสะพานปลา ทำเทียบเรือประมง ให้ได้มาตรฐานถูกสุขอนามัย ได้มาตรฐานทางการค้าระหว่างประเทศ
3. จัดทำแผนธุรกิจเพื่อดำเนินการเชิงพาณิชย์ซึ่งให้ผลตอบแทนที่เหมาะสม สอดคล้องกับวัตถุประสงค์การจัดตั้ง รวมทั้ง ศึกษาบทบาทและทิศทางการดำเนินงานให้สอดคล้องกับนโยบายรัฐบาลและสถานการณ์ปัจจุบัน
4. อสป. ควรแยกบริหารต้นทุนและศูนย์กำไรในแต่ละสะพานปลา 4 แห่ง และทำเทียบเรือประมงทั้ง 14 แห่ง เพื่อพิจารณาถึงความสำคัญและความจำเป็นในการดำเนินกิจการในแต่ละแห่งของสะพานปลา