



สำนักงานคณะกรรมการนโยบายรัฐวิสาหกิจ กระทรวงการคลัง

STATE ENTERPRISE REVIEW: รายงาน

สาขาเกษตร

องค์การส่งเสริมกิจการโคนมแห่งประเทศไทย (อ.ส.ค.)

ไตรมาสที่ 3 ประจำปี 2559 (1 เม.ย. 59 – 30 มิ.ย. 59)

SOD: สร้างเสถียรภาพให้กับตลาดน้ำนมดิบ เสริมสร้างขีดความสามารถในการแข่งขันทางธุรกิจ รวมทั้งพัฒนาและส่งเสริมการเลี้ยงโคนมอย่างมีประสิทธิภาพ และได้มาตรฐาน

สถานะการดำเนินงาน



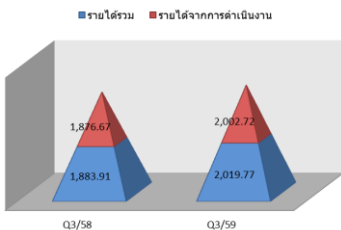
ปัจจุบัน อ.ส.ค. มีผู้ดำรงตำแหน่ง ผู้อำนวยการ อ.ส.ค. เรียบร้อยแล้ว (17 พ.ย. 58) หลังจากเว้นว่างมาตั้งแต่ 1 ตุลาคม 2553 โดย ผอ. อสค. มีนโยบายการนำองค์กรสู่ “นวมแห่งชาติ” ในปี 2564 โดยมุ่งเน้นการนำองค์กรด้วยหลักธรรมาภิบาล สร้างมูลค่า และลดต้นทุน

ข้อมูลทั่วไป

สังกัด : กระทรวงเกษตรและสหกรณ์
ประธานกรรมการ : นายศักดิ์ชัย ศรีบุญซื่อ
กรรมการผู้แทน กค. : นายชาญวิทย์ นาคบุรี
ผู้อำนวยการ : นายณรงค์ฤทธิ์ วงศ์สุวรรณ
CFO : นางนิตีมา ต้นตระกูล
จำนวนพนักงาน : 1,074 คน
Website : www.dpo.go.th

ข้อมูลด้านการดำเนินงาน

รายได้



ค่าใช้จ่าย



กำไร



- องค์การส่งเสริมกิจการโคนมแห่งประเทศไทย (อ.ส.ค.) ได้ขอใช้พื้นที่พร้อมโรงงานนมของกรมปศุสัตว์ จังหวัดเชียงใหม่ ซึ่งปลูกสร้างอยู่บนที่ดินแปลงหมายเลขทะเบียนที่ ชม. 41 ตำบลข้างเผือก อำเภอห้วยแก้ว (ที่ราชพัสดุ) เพื่อดำเนินการตามนโยบาย โดยกรมปศุสัตว์ได้ยินยอมให้ อ.ส.ค. ใช้ที่ราชพัสดุแปลงดังกล่าวในเนื้อที่ประมาณ 2.3 ไร่
- ปัจจุบัน อ.ส.ค. อยู่ระหว่างการพัฒนาโครงสร้างระบบเทคโนโลยีสารสนเทศทางการบริหารจัดการและการบัญชีเพื่อรองรับการพัฒนากระบวนการบริหารทรัพยากรองค์กร (ระบบ ERP) โดยระบบดังกล่าวจะมีผลทำให้การปิดบัญชีประจำปีของ อ.ส.ค. มีความเป็นปัจจุบันมากขึ้น และได้เริ่มมีการจัดฝึกอบรมการใช้งานและการนำเข้าข้อมูลระบบ ERP เพื่อให้แก่พนักงานมีความรู้ความเข้าใจและสามารถใช้งานได้อย่างถูกต้อง
- อ.ส.ค. มีแผนเร่งการขยายผลิตภัณฑ์นมทั้งในและต่างประเทศ และมีแผนส่งเสริมและขยายส่วนแบ่งตลาดปัจจัยการเลี้ยงโคนม ทั้งอาหารนม พรีมิกซ์ เครื่องมือและอุปกรณ์ เกี่ยวกับการรีดนม แร่ธาตุ รวมถึงน้ำเชื้อแช่แข็ง เพื่อรองรับความต้องการของเกษตรกรผู้เลี้ยงโคนมที่มีแนวโน้มเพิ่มสูงขึ้น สำหรับปัจจัยการเลี้ยงโคนมที่ได้รับความนิยมมากคือ อาหารโคนมทั้งชนิดเม็ดและชนิดผง
- วันที่ 10 มิถุนายน 2559 นายธีรภัทร ประยูรสิทธิ ปลัดกระทรวงเกษตรและสหกรณ์ และประธานคณะกรรมการโคนมและผลิตภัณฑ์นม (มิลค์บอร์ด) แถลงข่าวกับสื่อมวลชน ณ กระทรวงเกษตรและสหกรณ์ เพื่อให้รับทราบความก้าวหน้าในการดำเนินงาน กรณีเด็กนักเรียนประถมศึกษาของโรงเรียนสนามบิน กว่า 80 คน ท้องเสียหลังดื่มนมพื้กเทียม และกรณีนำนมโรงเรียนไปจำหน่ายในประเทศกัมพูชา โดยมีผู้ที่เกี่ยวข้องและหน่วยงานต่างๆ อาทิ นายศักดิ์ชัย ศรีบุญซื่อ รองปลัดกระทรวงเกษตรและสหกรณ์ ดร.ณรงค์ฤทธิ์ วงศ์สุวรรณ ผู้อำนวยการ อ.ส.ค. ผู้แทนกรมปศุสัตว์ ผู้แทนกระทรวงสาธารณสุข เป็นต้น เข้าร่วมแถลงข่าวด้วย
- วันที่ 16 มิถุนายน 2559 นายพงศ์กานต์ หงสกุล ประธานคณะกรรมการ CG/CSR อ.ส.ค. นายธนพิพัฒน์ ช่างสุวิทย์ยุทธ อนุกรรมการ CG/CSR พร้อมด้วยหัวหน้าสำนักงาน อ.ส.ค. ภาคเหนือตอนบน และผู้เกี่ยวข้องตรวจเยี่ยมตัวแทนจำหน่ายผลิตภัณฑ์นมพาสเจอร์ไรส์ ในพื้นที่ จ.เชียงใหม่ จำนวน 3 ราย เพื่อรับทราบข้อมูลการจำหน่ายรวมทั้งปัญหาอุปสรรค ในการจำหน่ายผลิตภัณฑ์นมเพื่อเตรียมวางแผนให้การสนับสนุนและช่วยเหลือแก้ไขปัญหาการดำเนินงาน ให้สามารถดำเนินธุรกิจได้ตามเป้าหมายที่กำหนดไว้

ข้อมูลทางการเงินที่สำคัญ

บึงงบประมาณ

หน่วย : ล้านบาท

	2558	9M/58 (ต.ค. 57-มิ.ย. 58)	9M/59 (ต.ค. 58-มิ.ย. 59)	%Chg	เม.ย. - มิ.ย. 58	เม.ย. - มิ.ย. 59	%Chg	ม.ค. - มี.ค. 59	%Chg
ฐานะทางการเงิน									
เงินสด	274.99	291.22	411.98	41.47%	291.22	411.98	41.47%	340.03	21.16%
สินทรัพย์รวม	2,982.36	2,534.73	3,392.41	33.84%	2,534.73	3,392.41	33.84%	3,299.56	2.81%
หนี้สินรวม	2,302.78	1,751.40	2,369.16	35.27%	1,751.40	2,369.16	35.27%	2,389.29	(0.84%)
ทุนรวม	679.58	783.34	1,023.25	30.63%	783.34	1,023.25	30.63%	910.27	12.41%
กำไร(ขาดทุน)สะสม	28.21	81.92	371.88	353.96%	81.92	371.88	353.96%	258.90	43.64%
ผลการดำเนินงาน									
รายได้จากการดำเนินงาน	7,946.28	5,772.39	6,082.71	5.38%	1,876.67	2,002.72	6.72%	2,171.99	(7.79%)
รายได้รวม	7,989.71	5,797.45	6,116.16	5.50%	1,883.91	2,019.77	7.21%	2,181.85	(7.43%)
ค่าใช้จ่ายจากการดำเนินงาน	7,693.51	5,532.52	5,505.85	(0.48%)	1,792.88	1,684.98	(6.02%)	2,044.87	(17.60%)
ค่าใช้จ่ายรวม	7,747.23	5,557.78	5,808.99	4.52%	1,801.99	1,925.97	6.88%	2,066.73	(6.81%)
กำไรจากการดำเนินงาน	252.77	239.87	576.86	140.49%	83.79	317.74	(279.21%)	127.12	149.96%
ดอกเบี้ยจ่าย	-	0.95	2.33	145.32%	0.41	1.25	204.46%	1.08	15.34%
ภาษีเงินได้นิติบุคคล	-	-	-	-	-	-	-	-	-
EBITDA	301.99	265.13	646.63	143.89%	92.48	345.74	273.85%	2.03	16962.32%
กำไร(ขาดทุน)สุทธิ	242.48	238.72	307.17	28.67%	81.92	93.80	14.50%	115.12	(18.52%)
อื่นๆ									
ค่าใช้จ่ายพนักงาน	814.61	346.29	604.16	74.47%	118.35	366.16	209.39%	124.01	195.27%
กำไร (ขาดทุน) จากอัตราแลกเปลี่ยน	-	-	-	-	-	-	-	-	-
ค่าเสื่อมราคา/ค่าตัดจำหน่าย	34.99	25.26	69.77	176.22%	8.69	27.99	222.15%	20.78	34.73%
เงินนำส่ง/เงินรับผล	-	-	-	-	-	-	-	-	-
เงินอุดหนุนจากงบประมาณ	-	-	-	-	-	-	-	-	-
งบลงบ. (เป้าหมาย)	203.65	100.74	249.72	147.89%	51.18	57.74	12.82%	29.54	95.44%
งบลงทุนเบิกจ่าย	187.47	84.50	114.78	35.83%	36.44	13.42	(63.17%)	26.93	(50.17%)
อัตราการเบิกจ่าย (%)	92.1%	83.88%	45.96%		71.20%	23.24%		91.16%	
อัตราส่วนทางการเงิน									
ROA	11.13%	12.56%	12.07%		12.93%	11.06%		13.96%	
ROE	32.39%	40.63%	40.03%		41.83%	36.67%		50.59%	
D/E (wh)	1.91	2.24	2.32		2.24	2.32		2.62	
Net Profit Margin	3.28%	4.12%	5.02%		4.35%	4.64%		5.28%	

ที่มา : งบการเงินเบื้องต้นของปี 2558 และไตรมาสที่ 3/2558 และไตรมาสที่ 3/2559

หมายเหตุ : % Chg สำหรับยอดคงและงบกำไรขาดทุน เป็นการเปรียบเทียบระหว่างไตรมาสที่ 3/2558 และไตรมาสที่ 3/2559



สาขาเกษตร

สำนักงานคณะกรรมการนโยบายรัฐวิสาหกิจ กระทรวงการคลัง STATE ENTERPRISE REVIEW: รายงานแห่ง

องค์การส่งเสริมกิจการโคนมแห่งประเทศไทย
ไตรมาสที่ 3 ประจำปี 2559 (1 เม.ย. 59 – 30 มิ.ย. 59)

นโยบายรัฐ

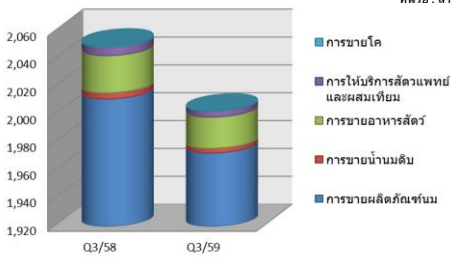
การดำเนินงานตามนโยบายรัฐบาล

- ❖ โครงการอาหารเสริม(นม)โรงเรียนเป็นโครงการที่รัฐบาลจัดตั้งขึ้น ตั้งแต่ปี 2535 โดยรัฐบาลมีนโยบายส่งเสริมการเลี้ยงโคนมของเกษตรกรตลอดจนการช่วยเหลือเกษตรกรผู้เลี้ยงโคนมให้สามารถขายนํานมดิบได้ จึงส่งเสริมและสนับสนุนให้เด็กนักเรียนได้ดื่มนมอย่างจริงจัง ปัจจุบันองค์การส่งเสริมกิจการโคนมแห่งประเทศไทย (อ.ส.ค.) เป็นหน่วยงานหลักรับผิดชอบโครงการอาหารเสริม (นม)โรงเรียนภายใต้การกำกับดูแลเชิงนโยบายของคณะกรรมการโคนมและผลิตภัณฑ์นม
- ❖ คณะกรรมการพิจารณาสิทธิพิเศษของหน่วยงานและรัฐวิสาหกิจ ได้มีมติในคราวประชุมเมื่อวันที่ 17 ตุลาคม 2556 ขยายอายุการให้สิทธิพิเศษในการจำหน่ายอาหารเสริม (นม) โรงเรียนแก่ อ.ส.ค. ออกไปอีก 2 ปีนับตั้งแต่วันที่ 1 ตุลาคม 2556 ถึง 30 กันยายน 2558 ซึ่งปัจจุบัน อ.ส.ค. ในฐานะฝ่ายเลขานุการได้เสนอเรื่องส่งเข้า ครม. และ ครม. ได้มีมติเห็นชอบในการขยายสิทธิพิเศษดังกล่าวแล้ว

ข้อมูลอื่นๆ ที่สำคัญ

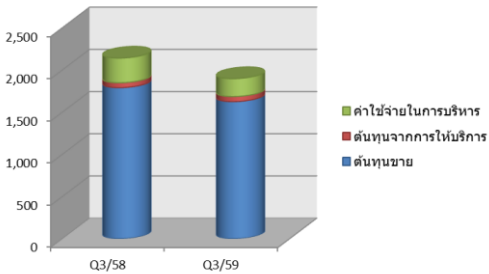
สัดส่วนของรายได้

หน่วย : ล้านบาท



สัดส่วนของค่าใช้จ่าย

หน่วย : ล้านบาท



การประเมินผลการดำเนินงาน

ผลการดำเนินงานประจำครึ่งปีบัญชี 2559

ตัวชี้วัด	เป้าหมาย	ค่าจริง
การดำเนินการตามนโยบาย		
1.ความสมบูรณ์ในการบริหารความเสี่ยง		
1.1 ร้อยละของภาพรวมการเบิกจ่ายที่เกิดขึ้นจริงในช่วงปี	90	20.51
1.2 ร้อยละความสามารถในการเบิกจ่ายตามแผน	90	67.11
2.ระดับของการบริหารจัดการเพื่อสร้างมูลค่าเชิงเศรษฐศาสตร์ (EVM) มาใช้	3	1,0000
3.ระดับความสำเร็จของการพัฒนาผลิตภัณฑ์ที่มีมูลค่าสูง (High Value Added Product)	3	1,0000
ผลการดำเนินงานของรัฐวิสาหกิจ		
ตัวชี้วัดทางการเงิน		
1. EBITDA (ล้านบาท)	440	302.33
2. ROA	11.88	อยู่ระหว่างกาหนดดำเนินการ
3. การสร้างค่า EP เทียบกับเป้าหมาย	3	อยู่ระหว่างกาหนดดำเนินการ
ตัวชี้วัดที่มิใช่ทางการเงิน		
1. ความสำเร็จของการดำเนินการส่งเสริมกิจการโคนม (ระดับ)		
1.1 ความสำเร็จของการยกระดับมาตรฐานฟาร์มของเกษตรกรโคนม	3	อยู่ระหว่างกาหนดดำเนินการ
1.2 ความสำเร็จในการพัฒนาฟาร์มด้วยประสิทธิภาพสูง	3	อยู่ระหว่างกาหนดดำเนินการ

ผู้จัดทำ: นางชมพูนุท ดุคชูแสง

สำนัก : กองพัฒนารัฐวิสาหกิจ 3

ผู้อำนวยการสำนัก : นางสาวสุรารวรรณ ตักดีโกศล

โทรศัพท์ : 02-298-5880-7 ต่อ 2301

วันที่จัดทำ : 14 กันยายน 2559

วิเคราะห์ผลการดำเนินงาน

- รายได้จากการทำงานใน Q3/2559 เพิ่มขึ้นจากไตรมาสเดียวกันของปีที่แล้ว ร้อยละ 41.47 เป็นผลจากรายได้จากการจำหน่ายผลิตภัณฑ์นมซึ่งเป็นรายได้หลักของ อ.ส.ค. หรือคิดเป็นร้อยละ 98.50 ของรายได้ทั้งหมด และในไตรมาสนี้ อ.ส.ค. มีรายได้รวมทั้งหมดจำนวน 2,019.77 ลบ. เพิ่มขึ้นจากไตรมาสเดียวกันของปีที่ผ่านมามีจำนวน 135.86 ลบ. หรือคิดเป็นร้อยละ 7.21 รายได้ที่เพิ่มขึ้นในปี Q3/2558 เป็นรายได้ที่มาจากการทำงานผลิตภัณฑ์ ซึ่ง อ.ส.ค. เน้นการดำเนินการด้านการตลาดและการออกผลิตภัณฑ์ใหม่รวมถึงการขยายตลาดไปยังประเทศเพื่อนบ้านเพื่อรองรับการเข้าสู่ AEC
- ค่าใช้จ่ายรวมของ อ.ส.ค. ในไตรมาสนี้มีแนวโน้มเพิ่มขึ้นเมื่อเทียบกับไตรมาสเดียวกันของปีที่ผ่านมามีจำนวน 123.98 ลบ. หรือคิดเป็นร้อยละ 6.88 โดยค่าใช้จ่ายที่เพิ่มขึ้นส่วนใหญ่เป็นค่าใช้จ่ายในส่วนของต้นทุนขาย และในไตรมาสที่ Q3/2559 อ.ส.ค. มีค่าใช้จ่ายในการดำเนินงานลดลงจำนวน 107.90 หรือคิดเป็นร้อยละ 6.02 เมื่อเปรียบเทียบกับค่าใช้จ่ายในไตรมาสเดียวกันของปีที่แล้ว โดยค่าใช้จ่ายหลักของ อ.ส.ค. คือต้นทุนขายซึ่งคิดเป็นร้อยละ 85.67 เนื่องจาก อ.ส.ค. มีหน้าที่ช่วยเหลือเกษตรกรผู้เลี้ยงโคนม โดยการบริหารซื้อนํานมดิบจากเกษตรกรในราคาตรึงกำหนด ดังนั้น อ.ส.ค. จึงมีต้นทุนในส่วนนี้มากซึ่งไม่สามารถหลีกเลี่ยงได้ อย่างไรก็ตาม ค่าใช้จ่ายเกี่ยวกับต้นทุนการให้บริการ (ส่วนส่งเสริมโคนม) ร้อยละ 3.16 และค่าใช้จ่ายในการบริหารร้อยละ 11.16
- กำไรสุทธิของ อ.ส.ค. ใน Q3/2558 มีจำนวน 93.80 ลบ. เพิ่มขึ้นจำนวน 11.88 ลบ. หรือคิดเป็น 14.50 จากไตรมาสเดียวกันของปี 58 เนื่องจาก อ.ส.ค. มีรายได้จากการขายผลิตภัณฑ์นมที่เพิ่มมากขึ้น อย่างไรก็ตามถึงแม้รายได้จากการจำหน่ายผลิตภัณฑ์ของ อ.ส.ค. จะเพิ่มขึ้น แต่สัดส่วนค่าใช้จ่ายในส่วนต่างๆ ยังคงมีสัดส่วนที่สูงเช่นกัน ประกอบกับการปรับเพิ่มราคานํานมดิบส่งผลกระทบต่อกำไรของ อ.ส.ค. ในช่วงที่ผ่านมา ซึ่ง อ.ส.ค. ไม่ได้มีการปรับราคาผลิตภัณฑ์นมมาประมาณ 4-5 ปี ทำให้ถึงแม้จะมียอดการจำหน่ายเพิ่มสูงขึ้น แต่ผลกำไรในภาพรวมกลับเพิ่มขึ้นไม่มากนัก ดังนั้น อ.ส.ค. ควรจะต้องมีการบริหารจัดการต้นทุนการผลิต เพื่อให้เกิดประสิทธิภาพในการทำการเพิ่มมากขึ้น

สรุปการดำเนินงานและข้อเสนอแนะ

สรุปการดำเนินงาน

- อ.ส.ค. เป็นกลไกของรัฐในการส่งเสริมการเลี้ยงโคนม โดยการรับซื้อนํานมดิบจากเกษตรกรในราคาที่เหมาะสม รวมถึงให้ความรู้แก่เกษตรกร เพื่อพัฒนาอุตสาหกรรมโคนมไทยให้มีคุณภาพ และสร้างความเข้มแข็งให้อาชีพการเลี้ยงโคนม นอกจากนี้ อ.ส.ค. ยังผลิตและจำหน่ายผลิตภัณฑ์นมที่ได้มาตรฐาน
- ธุรกิจที่ อ.ส.ค. ดำเนินการอยู่สามารถแบ่งได้ดังนี้
 - 1.นมพาสเจอร์: นม UHT, นมพาสเจอร์ไรส์, นมเปรี้ยว, โยเกิร์ต, ธิบั้งครีม และอื่นๆ
 - 2.จำหน่ายนํานมดิบ
 - 3.นมโรงเรียน
 - 4.อาหารสัตว์
 - 5.บริการสัตวแพทย์และผสมเทียม
 - และ 6. การขายโค

ข้อเสนอแนะในการปรับปรุง/พัฒนารัฐวิสาหกิจ

- อ.ส.ค. ควรเร่งจัดทำแผนธุรกิจเพื่อรองรับการเปิดเสรีอาเซียน ทั้งด้านการประชาสัมพันธ์การตลาดและบุคคลากร เพื่อพร้อมรับการแข่งขันจากต่างประเทศ และป้องกันการไหลออกของแรงงานที่มีประสิทธิภาพ
- ควรเพิ่มความหลากหลายของผลิตภัณฑ์เพื่อให้ครอบคลุมกลุ่มผู้บริโภค เช่น ขยายตลาดในการเป็น supplier นมพาสเจอร์ไรส์ ให้แก่ อุตสาหกรรมร้านอาหาร โรงแรม เบเกอรี่ เป็นต้น
- อ.ส.ค. ควรจัดทำแผนระยะสั้นและแผนระยะยาวในการเพิ่มประสิทธิภาพการผลิต เช่น จัดทำแผนรองรับในกรณีเกิดเหตุการณ์ต่างๆ แผนพัฒนาโรงงานและเครื่องจักรที่ผลิต รวมถึงสนับสนุนการวิจัยและพัฒนาเพื่อให้เกษตรกรและโคนมมีผลผลิตที่สูงขึ้น ทั้งนี้เพื่อที่ อ.ส.ค. จะได้เป็นกลไกที่มีประสิทธิภาพของรัฐและสามารถทำกำไรได้ด้วยตัวเอง