



# สำนักงานคณะกรรมการนโยบายรัฐวิสาหกิจ กระทรวงการคลัง

## STATE ENTERPRISE REVIEW: รายงาน

สาขาเกษตร

องค์การตลาดเพื่อเกษตรกร

ไตรมาสที่ 3 ประจำปี 2559 (1 เม.ย. 59 – 30 มิ.ย. 59)

SOD: เป็นตลาดกลางสินค้าเกษตรคุณภาพแบบครบวงจร

### สถานะการดำเนินงาน



• อ.ต.ก. มีแนวโน้มผลประกอบการขาดทุนต่อเนื่อง จากการที่ไม่มีรายได้จากโครงการตามนโยบายรัฐบาล จึงเห็นควรให้อ.ต.ก. วิเคราะห์สถานะการดำเนินงาน ความคุ้มค่าของการดำเนินงานในอนาคต รวมถึงจัดทำแผนการบริหารห้องคักรอยู่รอด ในกรณีที่ต้องมีการจ่ายค่าเช่าที่ดินให้กับ ร.ฟ.ท. เพิ่มมากขึ้นถึงเท่าตัว เพื่อป้องกันปัญหาสภาพคล่องที่จะกำลังเกิดขึ้น

### ข้อมูลทั่วไป

สังกัด : กระทรวงเกษตรและสหกรณ์  
ประธานกรรมการ : นายธีรภัทร ประยูรสิทธิ  
กรรมการผู้แทน กค. : นายสมชาย แสงรัตนมณีเดช  
รองอธิบดีกรมสรรพากร  
ผู้อำนวยการ : นายกมลวิศว์ แก้วแฝก  
CFO : นางสาวสุนันท์ สันธิเดช  
จำนวนพนักงาน : 389 คน  
Website : www.mof.or.th

### ข้อมูลด้านการดำเนินงาน

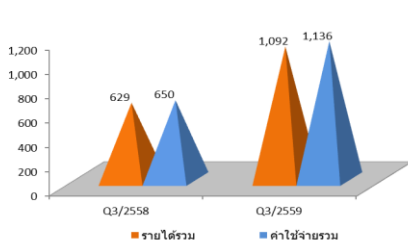
#### รายได้ ค่าใช้จ่าย จากการดำเนินงาน

หน่วย : ล้านบาท



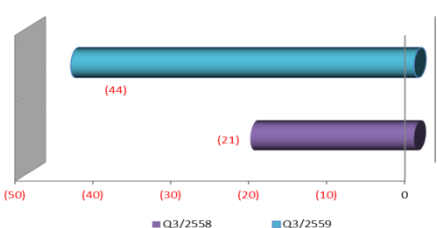
#### รายได้รวม ค่าใช้จ่ายรวม

หน่วย : ล้านบาท



#### กำไร (ขาดทุน) สุทธิ

หน่วย : ล้านบาท



❖ รายงานผลการดำเนินงานโครงการรับจำนำข้าวเปลือกตามนโยบายรัฐบาล ณ วันที่ 30 มิถุนายน 2559 รวมทั้งสิ้น 7 โครงการฯ เก็บรักษาในคลังสินค้า 288 หลัง ใน 32 จังหวัด ปริมาณ 27,674,006 กระสอบ นำหนักสุทธิ 2,777,041.366 ตัน นำหนักเนื้อข้าวรวมกระสอบ 2,806,353.480 ตัน ในระหว่างเดือนมิถุนายน 2559 มีการจำหน่ายข้าวสารให้แก่ผู้ซื้อตามสัญญาซื้อขายข้าวสาร จึงทำให้ปริมาณข้าวสารลดลง จำนวน 589,872 กระสอบหรือประมาณ 58,987 ตัน

❖ อ.ต.ก. ได้เช่าพื้นที่บริเวณย่านพหลโยธินจากการรถไฟแห่งประเทศไทย (รฟท.) ประมาณ 39 ไร่เศษ โดยสัญญาเช่าจะสิ้นสุดลงในปี 2560 และเพื่อให้การเช่าพื้นที่มีความต่อเนื่อง สามารถพัฒนาในระยะยาวได้ อ.ต.ก. จึงได้ขอต่ออายุสัญญาเช่าที่ดินกับ รฟท. ซึ่ง รฟท. ได้แจ้งผลการพิจารณาการขอต่ออายุสัญญาเช่าที่ดินย่านพหลโยธินของ อ.ต.ก. โดยให้อ.ต.ก. ต่ออายุสัญญาเช่ากำหนดระยะเวลา 10 ปี โดยมีรายละเอียดดังนี้  
1) พื้นที่สำนักงาน อาคารโครงการหลวง พื้นที่ 16,774.88 ตารางเมตร คิดค่าเช่าปีแรก 25.95 ลบ. และมีอัตราปรับเพิ่ม 5% ทุกปี  
2) พื้นที่เพื่อหาประโยชน์จำนวน 46,659.64 ตารางเมตร คิดค่าเช่าปีแรก 96.24 ลบ. และมีการปรับเพิ่ม 5% ทุกปี  
ทั้งนี้ อัตราค่าเช่ามีการปรับเพิ่มขึ้นร้อยละ 128 จากเดิม 53 ลบ./ปี ปรับเป็น 122 ลบ./ปี

❖ การศึกษาความเป็นไปได้ในการดำเนินธุรกิจรูปแบบใหม่ของ อ.ต.ก. ในปี 2559 – 2563 โดยใช้แนวคิดของการจัดทำแม่แบบโมเดลธุรกิจ (The Business Model Canvas) จำนวน 6 รูปแบบ ประกอบด้วย  
1) การจัดตั้งหน่วยธุรกิจของ อ.ต.ก.  
2) การพัฒนาพื้นที่ของ อ.ต.ก.  
3) ตลาดกลางสินค้าเกษตรเสมือนจริง  
4) ตลาดกลางกล้วยไม้  
5) การท่องเที่ยวเชิงเกษตร  
6) ศูนย์กลางการจัดจำหน่ายปัจจัยการผลิต  
ทั้งนี้ ในปี 2559 -2560 อ.ต.ก. จะดำเนินการจัดตั้งบริษัทลูกและตลาดเสมือนจริงเพื่อเพิ่มประสิทธิภาพการดำเนินงาน

### ข้อมูลทางการเงินที่สำคัญ

หน่วย : ล้านบาท	2558	9M/58 (ต.ค. 57 - มิ.ย. 58)	9M/59 (ต.ค. 58 - มิ.ย. 59)	%Chg	ม.ย.- มิ.ย. 58	ม.ย.- มิ.ย. 59	%Chg	ม.ค.- มิ.ค. 59	%Chg (QoQ)
	<b>ฐานะทางการเงิน</b>								
เงินสด	2,886	2,812	2,024	(28.02%)	2,812	2,024	(28.02%)	2,167	-6.60%
สินทรัพย์รวม	95,565	105,323	82,977	(21.22%)	105,323	82,977	(21.22%)	84,997	(2.38%)
หนี้สินรวม	95,504	105,257	83,001	(21.14%)	105,257	83,001	(21.14%)	84,986	(2.34%)
ทุนรวม	62	66	(24)	(135.73%)	66	(24)	(135.73%)	11	(314.39%)
กำไร(ขาดทุน)สะสม	(212)	(208)	(297)	42.83%	(208)	(297)	42.83%	(262)	13.39%
<b>ผลการดำเนินงาน</b>									
รายได้จากการดำเนินงาน	679	513	465	(9.38%)	166	320	92.69%	145	120.60%
รายได้รวม	2,421	1,895	1,520	(19.79%)	629	1,092	73.62%	428	155.15%
ค่าใช้จ่ายจากการดำเนินงาน	2,414	511	1,562	205.72%	166	1,039	526.05%	523	98.71%
ค่าใช้จ่ายรวม	2,455	1,923	1,603	(16.62%)	650	1,136	74.84%	467	143.36%
กำไรจากการดำเนินงาน	(1,735)	2	(1,097)	(54968.50%)	0	(719)	#DIV/0!	(378)	90.31%
ดอกเบี้ยจ่าย	83	60	23	N/A	24	(50)	N/A	0	N/A
ภาษีเงินได้นิติบุคคล	0	0	0	N/A	0	0	N/A	0	N/A
EBITDA	(1,710)	20	(1,079)	(5495.41%)	9	(707)	(7957.80%)	(372)	90.17%
กำไร(ขาดทุน)สุทธิ	(34)	(28)	(83)	197.89%	(21)	(44)	111.47%	(39)	13.87%
<b>สินธุ์</b>									
ค่าใช้จ่ายพนักงาน	231	167	163	(2.19%)	58	106	83.35%	57	86.57%
กำไร (ขาดทุน) จากอัตราแลกเปลี่ยน	0	0	0	N/A	0	0	N/A	0	N/A
ค่าเสื่อมราคา/ค่าตัดจำหน่าย	25	18	18	1.60%	9	12	35.20%	6	98.82%
เงินสำรอง/เงินปันผล	0	0	0	N/A	0	0	N/A	0	N/A
เงินอุดหนุนจากงบประมาณ	0	25	0	(100.00%)	0	0	#DIV/0!	0	#DIV/0!
งบลงทุน (เข้ามาย)	32	28	3	(89.29%)	9	3	(66.67%)	3	0.00%
งบลงทุนเบิกจ่าย	32	22	0.119	(99.46%)	7	0.102	(98.54%)	0.009	1033.33%
อัตรากำไรเบ็ดเสร็จ (%)	100.0%	78.6%	4.0%		77.8%	3.4%		0.3%	
<b>อัตราส่วนทางการเงิน</b>									
ROA	(0.04%)	(0.05%)	(0.20%)		(0.08%)	(0.21%)		(0.18%)	
ROE	(54.55%)	(84.85%)	707.37%		(127.27%)	753.24%		(1418.18%)	
D/E (เท่า)	1,547.87	1,594.80	-3,519.52		1,594.80	-3,519.52		7,726.00	
Net Profit Margin	(1.39%)	(1.48%)	(5.49%)		(3.34%)	(4.07%)		(9.11%)	

ที่มา : งบการเงินประจำปี 2557 (สด.รับงบแล้ว) งบการเงินประจำปี 2558 ไตรมาสที่ 3 ประจำปี 2558 และไตรมาสที่ 3 ประจำปี 2559 เป็นงบการเงินเบื้องต้น



สาขาเกษตร

# สำนักงานคณะกรรมการนโยบายรัฐวิสาหกิจ กระทรวงการคลัง

## STATE ENTERPRISE REVIEW: รายงานแห่ง

องค์การตลาดเพื่อเกษตรกร  
ไตรมาสที่ 3 ประจำปี 2559 (1 เม.ย. 59 – 30 มิ.ย. 59)

### นโยบายรัฐ

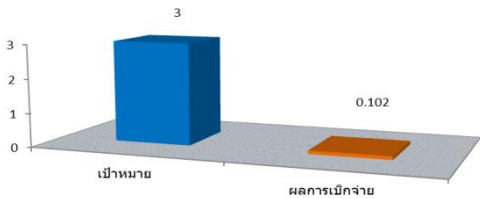
#### การดำเนินงานตามนโยบายรัฐบาล

ตามที่คณะรัฐมนตรีได้มีมติเมื่อวันที่ 3 มีนาคม 2558 รับทราบผลการรายงานของรัฐมนตรีว่าการกระทรวงเกษตรและสหกรณ์ว่า กระทรวงเกษตรและสหกรณ์ได้ร่วมกับหน่วยงานที่เกี่ยวข้องจัดงานตลาดนัดกล้วยไม้คุณภาพและการพัฒนาตลาดกล้วยไม้ ณ ริมคลองผดุงกรุงเกษม ข้างท่าเนียบรัฐบาลตั้งแต่วันที่ ๑๙ มกราคม ๒๕๕๘ ถึงวันที่ ๑ มีนาคม ๒๕๕๘ โดยในระยะต่อไปได้มีแนวทางการพัฒนาตลาดกล้วยไม้โดยจะมีการจัดตลาดนัดกล้วยไม้ถาวร ณ ตลาดองค์การตลาดเพื่อเกษตรกร การจัดตั้งอาคารตลาดกล้วยไม้ของ อ.ต.ก. การพัฒนาคุณภาพกล้วยไม้เพื่อการส่งออกและการส่งเสริมการตลาดและภาพลักษณ์กล้วยไม้ไทย นั้น อ.ต.ก. ได้รับมอบหมายจากกระทรวงเกษตรและสหกรณ์ให้ดำเนินการจัดตลาดกล้วยไม้ ไม้ดอกไม้ประดับ สืบต่อเนื่องจากงานตลาดนัดกล้วยไม้คุณภาพข้างท่าเนียบรัฐบาลในรูปแบบตลาดนัดกิ่งถาวร เพื่อเป็นการส่งเสริมกิจกรรมด้านการตลาดกล้วยไม้คุณภาพให้แก่เกษตรกร ผู้เพาะเลี้ยงกล้วยไม้ โดยกำหนดจัดงานในสัปดาห์แรกของเดือนกรกฎาคม 4 วัน (พฤหัสดี – อาทิตย์) ณ บริเวณด้านหน้าอาคารกล้วยไม้ ไม้ดอกไม้ประดับ (ลานโพธิ์) ตลาด อ.ต.ก. ย้ายพลโยธิน ได้แก่ วันที่ 2 – 5 เมษายน 2558 7 – 10 พฤษภาคม 2558 และ 4 – 7 มิถุนายน 2558

#### ข้อมูลอื่นๆ ที่สำคัญ

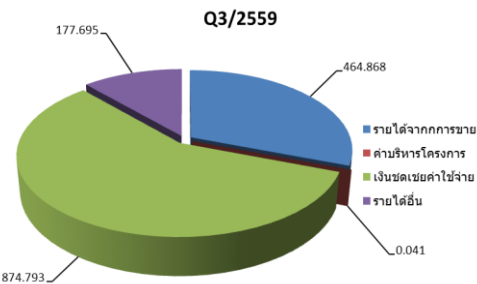
##### ผลการเบิกจ่ายงบลงทุน

หน่วย : ล้านบาท



#### สัดส่วนของรายได้

หน่วย : ล้านบาท



#### การประเมินผลการดำเนินงาน

##### ผลการประเมินครึ่งปีบัญชี 2559

ตัวชี้วัด	เป้าหมาย	ค่าจริง
<b>ทางการเงิน</b>		
1. กำไรสุทธิ (ล้านบาท)	6	1.0000
<b>ไม่เชิงทางการเงิน</b>		
1. การดำเนินงานเชิงพาณิชย์ (ระดับ)	3	1.0000
2. การศึกษาการจัดรูปแบบธุรกิจใหม่ (Business Model) (ระดับ)	3	1.0000
3. ความพึงพอใจของผู้ประกอบการ/ผู้บริโภค		
- การดำเนินงานตามแผนปรับปรุงความพึงพอใจ (ระดับ)	3	2.0000
- ระดับความพึงพอใจของผู้ประกอบการ/ผู้บริโภคที่ใช้ตลาดกลาง (ระดับ)	3	1.0000
- ระดับความพึงพอใจของผู้ประกอบการ/ผู้บริโภคที่เข้าร่วมกิจกรรมการจัดตลาดสินค้าเกษตรระดับพื้นที่ (ระดับ)	3	1.0000
หมายเหตุ		

ผู้จัดทำ: นายเจนณรงค์ ภาวะเกษ  
สำนัก/กอง : กองพัฒนาวิสาหกิจ 3  
ผู้อำนวยการสำนัก/กอง : นางสาวสุธาวรรณ ศักดิ์โกศล  
โทรศัพท์ : 0-2298-5880-7 ต่อ 2109  
วันที่จัดทำ : 30 สิงหาคม 2559

#### วิเคราะห์ผลการดำเนินงาน

##### กำไรสุทธิ

ใน Q3 ปี 2559 อ.ต.ก. มีผลขาดทุนสุทธิจำนวน 39 ล้านบาท ขาดทุนเพิ่มขึ้นประมาณ 23 ล้านบาท หรือร้อยละ 111.47 จากช่วงเดียวกันของปีก่อน โดยการดำเนินโครงการเชิงสังคม (นโยบายรัฐ) มีกำไรสุทธิ 1.020 ล้านบาท ส่วนโครงการเชิงพาณิชย์มีผลขาดทุน 84.429 ล้านบาท

##### รายได้รวม

ใน Q3 ปี 2559 อ.ต.ก. มีรายได้รวม 1,092 ล้านบาท เพิ่มขึ้น 463 ล้านบาท หรือร้อยละ 73.62 จากช่วงเดียวกันของปีก่อน ซึ่งรายได้ส่วนใหญ่เกิดจากผลการดำเนินโครงการตามนโยบายของรัฐ โดยมีรายได้เชิงสังคมจำนวน 875 ล้านบาท เป็นรายได้ที่เกิดจากเงินชดเชยค่าใช้จ่าย ที่ อ.ต.ก. ได้รับจากรัฐบาลเพื่อชดเชยค่าใช้จ่ายจากการดำเนินโครงการรัฐบาล สำหรับรายได้จากการดำเนินโครงการเชิงพาณิชย์ของ อ.ต.ก. ใน Q3 ปี 2559 มีจำนวน 465 ล้านบาท โดยเป็นรายได้จากการขายและหรือการให้บริการ

##### ค่าใช้จ่ายรวม

ใน Q3 ปี 2559 อ.ต.ก. มีค่าใช้จ่ายรวมทั้งสิ้น 1,136 ล้านบาท แบ่งเป็นค่าใช้จ่ายจากการดำเนินงานเชิงสังคม 871 ล้านบาท และค่าใช้จ่ายจากการดำเนินงานเชิงพาณิชย์ 691 ล้านบาท โดยค่าใช้จ่ายรวมของ อ.ต.ก. เพิ่มขึ้นจากไตรมาสเดียวกันของปีก่อนจำนวน 486 ล้านบาท หรือร้อยละ 74.84 ซึ่งเป็นผลมาจาก อ.ต.ก. มีกิจกรรมการดำเนินงานที่เพิ่มมากขึ้น

##### สินทรัพย์รวม

ณ วันที่ 30 มิถุนายน 2559 อ.ต.ก. มีสินทรัพย์รวม 82,977 ล้านบาท ลดลง 22,346 ล้านบาท หรือร้อยละ 21.22 จากช่วงเวลาเดียวกันของปีที่แล้ว รวมทั้งมีสินค้างหนี้จำนวน 204.31 ล้านบาท ซึ่งเพิ่มขึ้นจากปีที่แล้วจำนวน 33.35 ล้านบาท เป็นผลมาจากการระดมยืมเงินตามโครงการของรัฐบาลที่ลดลง

##### หนี้สินและทุนรวม

ณ วันที่ 30 มิถุนายน 2559 อ.ต.ก. มีหนี้สินรวม 83,001 ล้านบาท ลดลง 22,250 ล้านบาท หรือร้อยละ 21.14 จากไตรมาสเดียวกันของปีที่แล้ว ในส่วนของทุนรวมของ อ.ต.ก. ณ วันที่ 30 มิถุนายน 2559 มีจำนวน -24 ล้านบาท ลดลง 90 ล้านบาท หรือลดลงร้อยละ 135.73 จากไตรมาสเดียวกันของปีที่แล้ว

#### สรุปการดำเนินงานและข้อเสนอแนะ

##### สรุปการดำเนินงาน

- อ.ต.ก. มีภารกิจดำเนินการดำเนินงานหลัก แบ่งออกได้เป็น ประเภทคือ
    - การดำเนินงานตามนโยบายรัฐบาล เช่น โครงการรับจำนำข้าวเปลือก
    - การดำเนินงานเชิงธุรกิจ ซึ่งมีการดำเนินกิจกรรมหลายประเภท เช่น การจัดการตลาดกลาง อ.ต.ก.
  - เนื่องจาก อ.ต.ก. ต้องดำเนินงานทั้งด้านนโยบายและงานเชิงธุรกิจ ซึ่งการดำเนินงานตามนโยบายรัฐบาลนั้น มักมีการเปลี่ยนแปลงอยู่เสมอ ส่งผลให้ อ.ต.ก. มีปัญหาด้านการดำเนินงาน กล่าวคือ
    - ในกรณีที่ อ.ต.ก. ได้รับมอบหมายให้ดำเนินงานด้านนโยบาย ทำให้มีปัญหาด้านการจัดการบุคลากรที่มีอยู่จำกัด และทำให้การดำเนินงานเชิงธุรกิจบางส่วนต้องหยุดชะงักและขาดความต่อเนื่อง
    - การทำรายได้หลักของ อ.ต.ก. นั้นมาจากการดำเนินงานตามนโยบายรัฐ ในช่วงที่นโยบายไม่ต่อเนื่อง หรือมีความไม่ชัดเจนในการดำเนินงานนั้น จะทำให้ผลกระทบต่อฐานะทางการเงินของ อ.ต.ก. อย่างมีนัยสำคัญ
- ข้อเสนอแนะในการปรับปรุง/พัฒนาวิสาหกิจ**
- อ.ต.ก. ศึกษาความเป็นไปได้ในการจัดตั้งรูปแบบธุรกิจใหม่ (Business Model) ให้เหมาะสมกับการกิจของ อ.ต.ก. โดยปรับบทบาทในการดำเนินงานเชิงพาณิชย์เพื่อเพิ่มศักยภาพในการทำการค้า รวมถึงศึกษาความเป็นไปได้ในการหาพันธมิตรทางธุรกิจเพื่อเพิ่มช่องทางในการหารายได้
  - อ.ต.ก. ควรวิเคราะห์และจัดทำแผนบริหารอัตรากำลัง รวมทั้งจัดทำแผนการสืบทอดตำแหน่งอย่างเต็มรูปแบบเพื่อรองรับการขาดบุคลากรในระดับบริหารจากการเกษียณอายุงาน