



สำนักงานคณะกรรมการนโยบายรัฐวิสาหกิจ กระทรวงการคลัง

STATE ENTERPRISE REVIEW: รายงาน

สาขา
อุตสาหกรรม

โรงงานยาสูบ กระทรวงการคลัง

ไตรมาส 3 ประจำปี 2559 (1 เม.ย. 59 – 30 มิ.ย. 59)

SOD: ปรับสถานะองค์กรเป็นนิติบุคคล และเร่งรัดการก่อสร้างโรงงานผลิตยาสูบแห่งใหม่ รวมทั้ง รักษาส่วนแบ่งทางการตลาด

สถานะการดำเนินงาน



ไม่มีปัญหา มีปัญหาบางเรื่อง รมัลดระวัง วิกฤติ

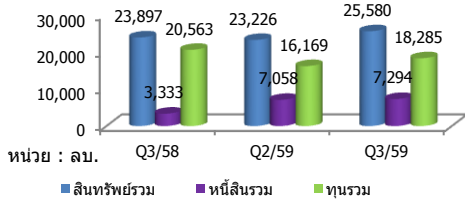
เร่งรัดการก่อสร้างโรงงานผลิตยาสูบแห่งใหม่เพื่อส่งมอบพื้นที่จัดสร้างสวนสาธารณะเบญจกิติ ระยะที่ 2 ให้แล้วเสร็จตามแผน โดยเฉพาะการขนย้ายเครื่องจักรเก่า และการจัดซื้อจัดจ้างเครื่องจักรใหม่ และพัฒนาผลิตภัณฑ์และบริหารต้นทุนเพื่อรักษาส่วนแบ่งตลาดรวมทั้งขยายตลาดส่งออกให้มากขึ้น

ข้อมูลทั่วไป

สังกัด: กระทรวงการคลัง
ประธานกรรมการ: พลโทสุรเกียรติ์ ภัทรกุล
กรรมการผู้แทน กค.: นายอำนาจ ปรีมนวงศ์
นายชุมพล ริมสาร นายยุทธนา หิมาการณ และ
นายปัญญา ฉายะจินดาวงค์
ผู้อำนวยการ: นางสาวดาวน้อย สุทธินิภาพันธ์
CFO: -
จำนวนพนักงาน: 3,281 คน (บรรจุจริงปี 59)
Website: www.thaitobacco.or.th

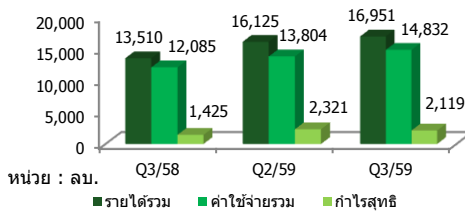
ข้อมูลด้านการดำเนินงาน

สินทรัพย์รวม & หนี้สินรวม & ทุนรวม



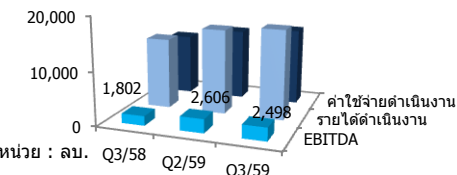
หน่วย : ลบ.

กำไรสุทธิ 2,118.95 ลบ.



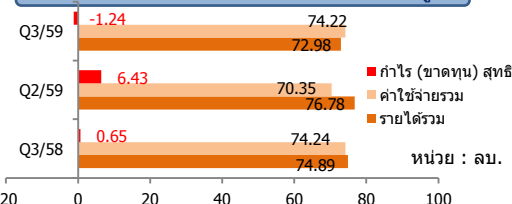
หน่วย : ลบ.

EBITDA 2,497.7 ลบ.



หน่วย : ลบ.

ผลการดำเนินงานโรงพยาบาลโรงงานยาสูบ



หน่วย : ลบ.

โครงการก่อสร้างโรงงานผลิตยาสูบแห่งใหม่

• ครม. มีมติเมื่อวันที่ 22 ต.ค. 2550 ให้โรงงานยาสูบ (รยส.) ดำเนินการก่อสร้างโรงงานผลิตยาสูบแห่งใหม่ ในพื้นที่นิคมอุตสาหกรรม หรือเขตอุตสาหกรรม โดยห่างจากกรุงเทพมหานครในรัศมีไม่เกิน 200 กิโลเมตร ภายในวงเงินลงทุนของโครงการฯ ประมาณ 16,200 ลบ. โดยได้ดำเนินการก่อสร้างอาคารโรงงานผลิตที่สวนอุตสาหกรรมโรจนะ จังหวัดพระนครศรีอยุธยา คาดว่าจะแล้วเสร็จในปี 2562 ต่อมาได้มีการปรับลดวงเงินเป็น 15,952.96 ลบ.

• ครม. มีมติเมื่อวันที่ 7 เม.ย. 2558 อนุมัติปรับแผนการดำเนินโครงการฯ โดยให้เปลี่ยนแปลงวิธีการจัดหาเครื่องจักรและอุปกรณ์ และนำหลักการเรื่องข้อตกลงคุณธรรมมาใช้ในส่วนที่เหมาะสมและสามารถดำเนินการได้ ทั้งนี้ ในกรณีการก่อสร้างที่พักอาศัยให้พนักงาน ให้พิจารณาหาทวนในลักษณะที่พอเพียง ประหยัด และคุ้มค่าในระยะยาว

ความคืบหน้าของโครงการย้ายโรงงานผลิตยาสูบ (ได้รับนโยบายให้เร่งรัดส่งมอบพื้นที่)

- ที่ดินสำหรับก่อสร้างอาคารโรงงาน (220 ไร่) และก่อสร้างอาคารที่พัก (22 ไร่) : แล้วเสร็จ
- งานอาคารและระบบสาธารณูปโภค ดำเนินการแล้วเสร็จ
- งานก่อสร้างอาคารที่พักอาศัยพนักงาน จำนวน 3 หลัง คาดว่าจะแล้วเสร็จในปี 2560 โดยช่วงแรกจะใช้วิธีการเช่าที่พักให้พนักงานพักอาศัยชั่วคราวก่อน (ต้องย้ายประมาณ 1,800 คน)
- งานย้ายเครื่องจักรเก่า ใช้เวลา 2-3 เดือนต่อชุดเครื่องจักร คาดว่าจะแล้วเสร็จ ก.ย.2562
- งานจัดหาเครื่องจักรใหม่ ได้แยกการจัดหาออกเป็นสัญญาย่อย แบ่งเป็น เครื่องจักรและอุปกรณ์ผลิตบุหรี่ 6 สัญญา และเครื่องจักรโรงพิมพ์ 2 สัญญา คาดว่าจะทยอยแล้วเสร็จทั้งหมดในปี 2560 และ 2561
- วันที่ 1 มี.ค. 2559 รยส. ได้ส่งมอบพื้นที่จัดสร้างสวนป่าเบญจกิติ ส่วนที่ 2 ระยะที่ 1 เนื้อที่ 61 ไร่ วงเงินประมาณ 177.04 ลบ. บริเวณคลองเตย กทม. พร้อมอาคารสิ่งปลูกสร้างและส่วนปรับปรุงในที่ดินในกรมธนารักษ์
- ครม. มีมติเมื่อวันที่ 8 มี.ค.2559 เห็นชอบในหลักการจัดสร้างสวนป่า "เบญจกิติ" และให้กระทรวงการคลัง (รยส.) ดำเนินการตามความเห็น สตช. ที่ให้ปฏิบัติตามข้อบังคับและกฎระเบียบที่เกี่ยวข้อง และอนุมัติให้ รยส. นำค่าใช้จ่ายที่ รยส. สนับสนุนเพิ่มเติม จำนวน 530 ลบ. มาบวกกลับในการคำนวณกำไรเพื่อการจัดสรร โบนัสประจำปีบัญชีที่มีกำไรใช้จ่ายจริง (วงเงินค่าจัดสร้างทั้งสิ้น 950 ลบ. โดยใช้จ่ายจากเงินนำส่งที่ รยส. ต้องนำส่งคลังจำนวน 420 ลบ. และ รยส. สนับสนุนเพิ่มเติมอีก 530 ลบ.)

การพัฒนาโรงพยาบาลโรงงานยาสูบ

โรงงานยาสูบฯ ได้ดำเนินการเปิดศูนย์ดูแลผู้สูงอายุโรงพยาบาลโรงงานยาสูบ เมื่อวันที่ 8 กันยายน 2559 โดยมีวิสัยทัศน์ในการดูแลผู้สูงอายุทั้งร่างกายและจิตใจ ในสิ่งแวดล้อมที่ร่มรื่นปลอดภัย

ข้อมูลทางการเงินที่สำคัญ

หน่วย : ล้านบาท

	2558	9M/58 (ต.ค. 57 - มิ.ย. 58)	9M/59 (ต.ค. 58 - มิ.ย. 59)	%Chg	ม.ย.- มิ.ย. 58	ม.ย.- มิ.ย. 59	%Chg	ม.ค. - มิ.ค. 59	%Chg (QoQ)
ฐานะทางการเงิน									
เงินสด	5,390.9	6,613.6	8,034.7	21.5%	6,613.6	8,034.7	21.5%	7,232.4	11.1%
สินทรัพย์รวม	22,280.6	23,896.7	25,579.8	7.0%	23,896.7	25,579.8	7.0%	23,226.3	10.1%
หนี้สินรวม	7,433.4	3,333.3	7,294.4	118.8%	3,333.3	7,294.4	118.8%	7,057.5	3.4%
ทุนรวม	14,847.1	20,563.5	18,285.3	(11.1%)	20,563.5	18,285.3	(11.1%)	16,168.8	13.1%
กำไร(ขาดทุน)สะสม	14,846.6	9,053.2	6,114.0	(32.5%)	9,053.2	6,114.0	(32.5%)	3,997.4	52.9%
ผลการดำเนินงาน									
รายได้จากการดำเนินงาน	61,451.5	46,221.4	48,086	4.0%	13,389.2	16,843.4	25.8%	16,010.8	5.2%
รายได้รวม	61,984.9	46,649.1	48,425	3.8%	13,510.5	16,950.5	25.5%	16,125.1	5.1%
ค่าใช้จ่ายจากการดำเนินงาน	53,917.2	40,465.8	41,149	1.7%	11,690.5	14,489.2	23.9%	13,551.8	6.9%
ค่าใช้จ่ายรวม	54,879.7	41,255.8	41,828	1.4%	12,085.3	14,831.6	22.7%	13,804.5	7.4%
กำไรจากการดำเนินงาน	7,534.2	5,755.6	6,597	14.6%	1,698.7	2,354.2	38.6%	2,459.0	(4.3%)
ดอกเบี้ยจ่าย	0.0	0.0	0	NA	0.0	0.0	NA	0.0	NA
ภาษีเงินได้นิติบุคคล	0.0	0.0	0	NA	0.0	0.0	NA	0.0	NA
EBITDA	8,064.8	6,062.9	7,037	16.1%	1,802.0	2,497.7	38.6%	2,606.3	(4.2%)
กำไร(ขาดทุน)สุทธิ	7,105.2	5,393.4	6,597	22.3%	1,425.2	2,118.9	48.7%	2,320.6	(8.7%)
อื่นๆ									
ค่าใช้จ่ายพนักงาน	2,129.3	1,539.1	1,723.4	12.0%	490.9	568.2	15.7%	590.3	(3.7%)
กำไร (ขาดทุน) จากอัตราแลกเปลี่ยน	(5.9)	(2.7)	0.8	NA	(2.1)	0.4	(119.6%)	0.0	1,645.8%
ค่าเสื่อมราคา/ค่าตัดจำหน่าย	530.6	307.3	439.8	43.1%	103.3	143.5	39.0%	147.3	(2.6%)
เงินนำส่ง/เงินปันผล	7,757.0	4,264.0	3,119.0	(26.9%)	0.0	0.0	NA	3,119.0	(100.0%)
เงินอุดหนุนจากงบประมาณ	0.0	0.0	0	NA	0.0	0.0	NA	0.0	NA
งบลงทุน (เข้า/ขาย)	1,612.7	1,259.7	1,361.0	8.0%	69.0	1,160.6	1,580.9%	183.5	
งบลงทุนเชิงจ่าย	1,423.6	1,147.9	645.5	(43.8%)	149.9	467.6	212.0%	160.9	
อัตราการเบิกจ่าย (%)	88.3%	91.1%	47.4%		217.1%	40.3%		0.9	
อัตราส่วนทางการเงิน									
ROA	31.89%	30.09%	34.39%		23.86%	33.13%		39.96%	
ROE	47.86%	34.97%	48.11%		27.72%	46.35%		57.41%	
D/E (เท่า)	0.50	0.16	0.40		0.16	0.40		0.44	
Net Profit Margin	11.46%	11.56%	13.62%		10.55%	12.50%		14.39%	

ที่มา : งบการเงินปี 58 และงบการเงินเบื้องต้นไตรมาส 3 ปี 58 ไตรมาส 2 และ 3 ปี 59 ของโรงงานยาสูบฯ
หมายเหตุ : ค่าใช้จ่ายพนักงานรวมโรงพยาบาลโรงงานยาสูบ



สำนักงานคณะกรรมการนโยบายรัฐวิสาหกิจ กระทรวงการคลัง

STATE ENTERPRISE REVIEW: รายงาน

สาขา
อุตสาหกรรม

โรงงานยาสูบ กระทรวงการคลัง
ไตรมาส 3 ประจำปี 2559 (1 เม.ย. 59 – 30 มิ.ย. 59)

นโยบายรัฐ

การดำเนินงานตามนโยบายรัฐบาล

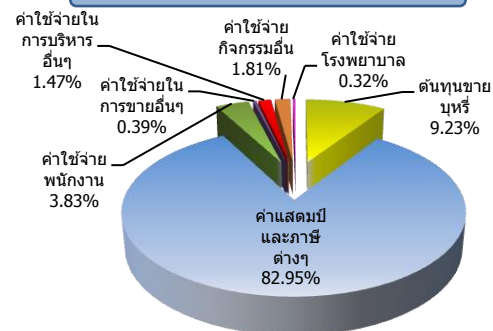
แผนระยะสั้น

- ปรับสถานะองค์กรเป็นนิติบุคคล
- เร่งรัดการก่อสร้างโรงงานผลิตยาสูบแห่งใหม่
- วางแผนการตลาดเชิงรุกเพื่อรองรับการแข่งขัน
- ปรับปรุงโครงสร้าง/อัตราค่าสิ่ง ให้สอดคล้องกับทิศทางการดำเนินงานในอนาคต
- พัฒนาคุณภาพนโยบายให้ได้มาตรฐาน เพื่อลดการนำเข้า
- วิเคราะห์การมีอยู่ของผลิตภัณฑ์ รวมถึงการวิจัยและพัฒนาผลิตภัณฑ์ใหม่ ให้สอดคล้องกับความต้องการของผู้บริโภค

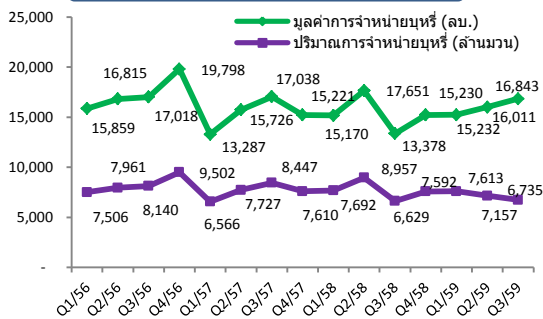
แผนระยะยาว : วิจัยตลาดเพื่อหาช่องทางจำหน่ายบุหรี่ในต่างประเทศ

ข้อมูลอื่นๆ ที่สำคัญ

โครงสร้างค่าใช้จ่าย



มูลค่าและปริมาณการจำหน่ายบุหรี่



การประเมินผลการดำเนินงาน

ตัวชี้วัด	เป้าหมาย	ค่าจริง
ผลการประเมินกระบวนการ SEPA	3.0000	1.0000
ผลลัพธ์		
1. คุณภาพบุหรี่ (ร้อยละ)	98	100
2. การพัฒนาผลิตภัณฑ์ใหม่	3.0000	5.0000
3. ร้อยละภาพรวมการเบิกจ่ายที่เกิดขึ้นจริงในช่วงปี (ร้อยละ)	90	30.08
3. ส่วนแบ่งการตลาด (ร้อยละ)	76.17	75.35
4. ค่าไรสุทธิ (ล้านบาท)	6,800	8,930
5. การส่งออกบุหรี่ (ล้านบาท)	50	52.96
6. Overall Equipment Effectiveness (OEE) (ร้อยละ)	56.40	59.43
7. การบริหารแผนการก่อสร้างโรงงานใหม่		
- การเบิกจ่ายงบลงทุน (ร้อยละ)	90	91.85
- การบริหารแผนลงทุนโครงการฯ	ระดับ 3	ระดับ 1
8. การประเมินผลด้าน R&D	ระดับ 3	ระดับ 1

หมายเหตุ : ผลการประเมินครั้งปีบัญชี 2559 = 2.2185

ผู้จัดทำ: นางสาววรรณพร อนันตพงศ์

สำนัก: กองพัฒนารัฐวิสาหกิจ 1

ผู้อำนวยการสำนัก: นางนันทวรรณ สิม่าเงิน

โทรศัพท์: 0 2298 5880 – 7 ต่อ 2152

วันที่จัดทำ: 22 กันยายน 2559

วิเคราะห์ผลการดำเนินงาน

♦ **ฐานะการเงิน** : ใน Q3/59 โรงงานยาสูบฯ มีสินทรัพย์รวมจำนวน 25,579.8 ลบ. เพิ่มขึ้นจากช่วงเดียวกันของปีก่อน และไตรมาสที่ผ่านมา คิดเป็นร้อยละ 7 และร้อยละ 10 ตามลำดับ เนื่องจากมีเงินสดและรายการเทียบเท่าเงินสด (รวมเงินลงทุนชั่วคราว) เพิ่มขึ้น มีหนี้สินรวมจำนวน 7,294.4 ลบ. เพิ่มขึ้นจากช่วงเดียวกันของปีก่อนกว่าเท่าตัว ซึ่งเป็นผลมาจากการปฏิบัติตามมาตรฐานบัญชี ฉบับที่ 19 เรื่องผลประโยชน์พนักงาน (ฉบับปรับปรุง 2557) โดยมีทุนรวมจำนวน 18,285.3 ลบ. ลดลงจากช่วงเดียวกันของปีก่อน และมีกำไรสะสมจำนวน 6,114 ลบ. ลดลงจาก Q3/58 ร้อยละ 32.5

♦ **ผลการดำเนินงานมีกำไรสุทธิ** : ใน Q3/59 โรงงานยาสูบฯ มีรายได้รวม 16,950.5 ลบ. เพิ่มขึ้นร้อยละ 25.5 และค่าใช้จ่ายรวม 14,831.6 ลบ. เพิ่มขึ้นร้อยละ 7.4 เมื่อเทียบกับ Q3/58 ทำให้โรงงานยาสูบฯ มีกำไรสุทธิจำนวน 2,118.9 ลบ. เพิ่มขึ้น 693.7 ลบ. คิดเป็นร้อยละ 48.7

♦ **โครงสร้างรายได้และค่าใช้จ่ายของโรงงานยาสูบฯ** : ใน Q3/59 รายได้ส่วนใหญ่ประมาณร้อยละ 99 ยังคงเป็นรายได้จากการจำหน่ายบุหรี่ในประเทศจำนวน 16,843.4 ลบ. ในขณะที่การจำหน่ายบุหรี่ไปต่างประเทศสร้างรายได้เพียง 19.97 ลบ. หรือร้อยละ 0.12 แต่เพิ่มขึ้นจากช่วงเดียวกันของปีที่ผ่านมา ส่วนที่เหลือเป็นรายได้จากโรงพยาบาลโรงงานยาสูบ 72.98 ลบ. ดอกเบี้ยรับ 25.54 ลบ. และรายได้อื่นๆ 8.63 ลบ. หรือคิดเป็นร้อยละ 0.43 0.15 และ 0.05 ของรายได้รวม ตามลำดับ สำหรับค่าใช้จ่ายพบว่า ค่าใช้จ่ายส่วนใหญ่เป็นค่าใช้จ่ายในการขาย 12,377.1 ลบ. หรือร้อยละ 83.45 โดยในจำนวนนี้เป็นค่าเสื่อมมีและภาษีต่างๆ 12,302.87 ลบ. (ร้อยละ 82.95 ของค่าใช้จ่ายรวม) รองลงมาเป็นต้นทุนขายบุหรี่ 1,369.1 ลบ. ค่าใช้จ่ายในการบริหาร 743.03 ลบ. ค่าใช้จ่ายกิจกรรมอื่น 268.13 ลบ. และค่าใช้จ่ายโรงพยาบาลฯ 74.22 ลบ. หรือคิดเป็นร้อยละ 9.23 5.01 1.81 และ 0.5 ของค่าใช้จ่ายรวม ตามลำดับ

♦ **ร้อยละการเบิกจ่ายงบลงทุน** : ใน Q3/59 โรงงานยาสูบฯ มีอัตราการเบิกจ่ายงบลงทุนร้อยละ 40.29 เมื่อเทียบกับแผนรายไตรมาส โดยเบิกจ่ายได้ 467.6 ลบ. จากแผน 1,160.6 ลบ. และมีอัตราการเบิกจ่ายงบลงทุนสะสมร้อยละ 47.43 ทั้งนี้ การเบิกจ่ายล่าช้าเป็นผลมาจากการยกเลิกการประกวดราคา ทำให้การทำสัญญาล่าช้าออกไป และส่งผลการเบิกจ่ายรายการเกี่ยวเนื่อง รวมทั้งการทำสัญญาจัดซื้อจัดจ้างได้ต่ำกว่างบประมาณ

♦ **โรงพยาบาลโรงงานยาสูบขาดทุนสุทธิ** : ใน Q3/59 ผลการดำเนินงานของโรงพยาบาลฯ ขาดทุนสุทธิ 1.24 ลบ. จากที่มีกำไรสุทธิในไตรมาสที่ผ่านมา และไตรมาสเดียวกันของปีก่อน ซึ่งเป็นผลมากรายได้ค่ารักษาพยาบาลที่ลดลง

สรุปการดำเนินงานและข้อเสนอแนะ

สรุปการดำเนินงาน

- รยส. ผลิตบุหรี่รวมทั้งสิ้น 18 ตรา โดยบุหรี่ที่มียอดจำหน่ายสูงสุด 5 อันดับแรก ได้แก่ กรองทิพย์ 90 SMS รสอเมริกันและรสเมนทอล และ WONDER รสอเมริกันและรสเมนทอล โดยในปี 2558 รยส. มีส่วนแบ่งการตลาดอยู่ที่ร้อยละ 76.17 ด้วยยอดการจำหน่ายที่เพิ่มขึ้นจากบุหรี่กลุ่ม saving price ซึ่ง รยส. ครองส่วนแบ่งการตลาดร้อยละ 97.94
- ผลการดำเนินงานใน Q3/59 ของโรงงานยาสูบฯ มีกำไรสุทธิเพิ่มขึ้นเมื่อเทียบกับช่วงเดียวกันของปีก่อน แดลดลงจากไตรมาสที่ผ่านมา โดยเพิ่มขึ้น 693.77 ลบ. หรือคิดเป็นร้อยละ 48.68

ข้อเสนอแนะในการปรับปรุง/พัฒนารัฐวิสาหกิจ

- ♦ เร่งรัดการเบิกจ่ายงบลงทุนให้ได้ตามแผนที่ตั้งไว้ และไม่ต่ำกว่าร้อยละ 95
- ♦ เร่งดำเนินการจัดซื้อเครื่องจักรให้ได้คุณภาพและสำเร็จตามกำหนดเวลา และการขนย้ายและติดตั้งเครื่องจักรเก่าให้สอดคล้องกัน รวมทั้งการบริหารความเสี่ยงของโครงการ ทั้งนี้ เพื่อให้สามารถส่งมอบพื้นที่ได้ตามแผน
- ♦ เพิ่มศักยภาพในการแข่งขันกับผลิตภัณฑ์บุหรี่จากต่างประเทศและรักษาส่วนแบ่งตลาดในประเทศ โดยเร่งพัฒนาคุณภาพของสินค้า รวมทั้งผลิตภัณฑ์ใหม่ ที่ส่งผลต่อสุขภาพผู้สูบน้อยลง และมุ่งสู่การส่งออกมากขึ้น เนื่องจากโรงงานยาสูบฯ มียอดการส่งออกไปต่างประเทศที่ต่ำมากเมื่อเทียบกับยอดขายในประเทศ