



สำนักงานคณะกรรมการนโยบายรัฐวิสาหกิจ กระทรวงการคลัง STATE ENTERPRISE REVIEW: รายงาน

สาขาขนส่ง

สถาบันการบินพลเรือน
ไตรมาส 3 ประจำปี 2559 (1 ต.ค. 58 – 30 มิ.ย. 59)

SOD: ปรับปรุงคุณภาพการให้บริการ และฐานะทางการเงินให้สามารถพึ่งพาตนเองได้ รวมทั้งหาพันธมิตร เพื่อการดำเนินงานร่วมกันอย่างยั่งยืน

สถานะการดำเนินงาน



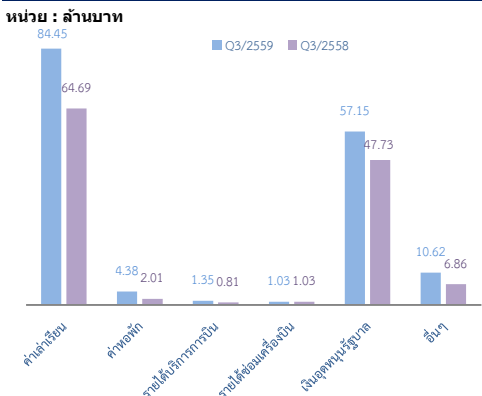
สปพ. มีปัญหาเรื่องจำนวนนักศึกษาที่ลดลงต่อเนื่องจนอาจเกิดปัญหาต่อความอยู่รอดขององค์กร รวมถึงหลักสูตรที่อาจไม่สอดคล้องกับความต้องการของตลาด จึงจำเป็นต้องหาพันธมิตรเพื่อร่วมดำเนินการอย่างยั่งยืน

ข้อมูลทั่วไป

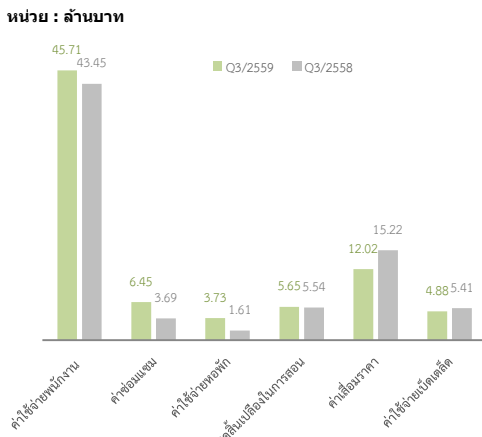
สังกัด : กระทรวงคมนาคม
ประธานกรรมการ : พลอากาศเอก สถงศดิ์พงษ์ โกมุทานนท์
กรรมการผู้แทน กค. : นางนันทวรรณ สิมานันท์
ผู้ว่าการ : นาวาอากาศเอก จีรพล เกื้อดวง
CFO : นางกัตติกรีน มากชัย
จำนวนพนักงาน : 291 คน
Website : www.catc.or.th

ข้อมูลด้านการดำเนินงาน

รายได้รวม QoQ



ค่าใช้จ่ายรวม QoQ



ผลการดำเนินงานของ สปพ. รอบ 9 เดือน ปี 2559

- ด้านรายได้:** 9M59 สปพ. มีรายได้รวม 473.27 ล้านบาท โดยเป็นรายได้จากการดำเนินงาน 293.44 ล้านบาท เพิ่มขึ้นจากปีที่แล้ว 76.03 ล้านบาท หรือเพิ่มขึ้นร้อยละ 35 มีปัจจัยที่ทำให้รายได้จากการดำเนินงานเพิ่มขึ้น ได้แก่ การเพิ่มขึ้นของรายได้ค่าเล่าเรียน และค่าหอบหิ้ว โดยมีสาระสำคัญ ดังนี้
 - (1) ค่าเล่าเรียน - 9M59 สปพ. มีรายได้ค่าเล่าเรียน (ไม่รวมค่าธรรมเนียมการเรียน) 246.57 ล้านบาท ส่วนใหญ่เกิดจากหลักสูตรการบินและหลักสูตรปริญญาตรี คิดเป็นร้อยละ 67.23 และ 20.82 ของรายได้ค่าเล่าเรียนตามลำดับ และมีรายได้จากหลักสูตรการบินจำนวน 165.77 ล้านบาท จำนวนเป็นรายได้ จากหลักสูตร Commercial Aeroplane Pilot 148.18 ล้านบาท เพิ่มขึ้นจากช่วงเวลาเดียวกันของปีก่อน 63.23 ล้านบาท และหลักสูตร Commercial Pilot License - Helicopter 14.85 ล้านบาท เพิ่มขึ้นจากปีที่แล้ว 7.51 ล้านบาท
 - (2) ค่าหอบหิ้ว - 9M59 สปพ. มีรายได้ค่าหอบหิ้ว 13.00 ล้านบาท เพิ่มขึ้นจากปีที่แล้ว 6.12 ล้านบาท ส่วนใหญ่เกิดจากกลุ่ม Flying training หลักสูตร Commercial Aeroplane Pilot License และหลักสูตร Commercial Pilot License - Helicopter
- ด้านค่าใช้จ่าย:** 9M59 สปพ. มีค่าใช้จ่ายจากการดำเนินงานทั้งสิ้น 311.59 ล้านบาท เพิ่มขึ้นจากปีที่แล้ว 9.16 ล้านบาท หรือเพิ่มขึ้นร้อยละ 3.0 โดยค่าใช้จ่ายส่วนใหญ่เกิดจาก ค่าใช้จ่ายเกี่ยวกับพนักงาน ค่าเสื่อมราคา-ค่าใช้จ่ายตัดจ่าย และวัสดุสิ้นเปลืองในการสอน คิดเป็นร้อยละ 45.6, 17.6 และ 6.1 ของค่าใช้จ่ายจากการดำเนินงานตามลำดับ

การเบิกจ่ายบงทน

ณ มิ.ย. 59 มีผลการเบิกจ่ายสะสมเป็นเงิน 84.97 ล้านบาทคิดเป็นร้อยละ 55.36 ของแผนการเบิกจ่ายสะสม (แผนเบิกจ่ายสะสมวงเงิน 153.50 ล้านบาท) โดยผลการเบิกจ่ายต่ำกว่าแผนที่กำหนดไว้เป็นเงิน 68.53 ล้านบาท คิดเป็นร้อยละ 44.64 ของแผนการเบิกจ่ายสะสม ทั้งนี้ สปพ. มีงบสำรองวงเงิน 12.26 ล้านบาท จำนวนเป็นงบสำรองกรณีราคาเปลี่ยนแปลงร้อยละ 10 ของวงเงินลงทุนประจำปี วงเงิน 8.92 ล้านบาท และงบสำรองกรณีจำเป็นเร่ง วงเงิน 3.34 ล้านบาท

โครงการลงทุนสำคัญ

เมื่อวันที่ 7 มิ.ย. 59 คณะรัฐมนตรีมีมติเห็นชอบโครงการก่อสร้างอาคารเรียนศูนย์พัฒนาบุคลากรด้านการบิน อาคารฝ่ายอำนวยการ สิ่งก่อสร้าง อุปกรณ์และครุภัณฑ์ต่าง ๆ ของ สปพ. และปรับปรุงอาคารเดิม ซึ่งจะเป็นส่วนหนึ่งในการพัฒนาศักยภาพ และเพิ่มขีดความสามารถในการผลิตบุคลากรด้านการบิน

ข้อมูลทางการเงินที่สำคัญ

	หน่วย : ล้านบาท							
	2558	9M/58 (ต.ค.57- มิ.ย.58)	9M/59 (ต.ค.58- มิ.ย.59)	%Chg	ม.ย.- มิ.ย. 58	ม.ย.- มิ.ย. 59	%Chg	ม.ค.- มิ.ค. 59
ฐานะการเงิน								
เงินสด	102.06	56.79	26.42	(53.49%)	56.79	26.42	(53.49%)	12.87
สินทรัพย์รวม	1,384.91	1,335.53	1,594.48	19.39%	1,335.53	1,594.48	19.39%	1,552.78
หนี้สินรวม	552.11	549.23	594.22	8.19%	549.23	594.22	8.19%	624.18
ทุนรวม	832.79	1,129.49	1,129.49	0.00%	1,129.49	1,129.49	0.00%	928.60
กำไร(ขาดทุน) สะสม	- 296.70	- 343.19	- 129.24	(62.34%)	- 343.19	- 129.24	(62.34%)	- 200.89
ผลการดำเนินงาน								
รายได้จากการดำเนินงาน	323.94	217.41	293.44	34.97%	68.53	91.21	33.09%	88.73
รายได้รวม	536.19	380.00	473.27	24.55%	123.11	158.98	29.14%	144.42
ค่าใช้จ่ายจากการดำเนินงาน	396.80	294.32	304.56	3.48%	95.95	98.12	2.27%	100.81
กำไรสุทธิ	412.14	302.43	311.59	3.03%	99.12	98.12	(1.01%)	107.65
กำไรจากการดำเนินงาน	- 72.86	- 76.92	- 11.12	(85.54%)	- 27.42	- 6.91	(74.80%)	- 12.08
ดอกเบี้ยจ่าย	-	-	-	-	-	-	-	-
ภาษีเงินได้นิติบุคคล	-	-	-	-	-	-	-	-
EBITDA	(1.12)	(22.75)	42.59	(287.20%)	(10.02)	7.94	(179.23%)	8.96
กำไรสุทธิ	124.05	77.57	161.68	108.44%	24.00	60.86	153.64%	36.77
อื่นๆ								
ค่าใช้จ่ายพนักงาน	161.11	130.79	138.93	6.22%	43.45	45.71	5.21%	46.88
กำไร (ขาดทุน) จากอัตราแลกเปลี่ยน	-	-	-	-	-	-	-	-
ค่าเสื่อมราคา/ค่าตัดจำหน่าย	71.74	54.17	53.71	(8.5%)	17.40	14.85	(14.68%)	21.04
เงินนำส่ง/เงินปันผล	-	-	-	-	-	-	-	-
เงินอุดหนุนจากงบประมาณ	186.26	144.47	157.75	9.19%	47.73	57.15	19.74%	50
งบลงทุน (เป้าหมาย)	152.43	43.79	153.50	250.56%	22.69	43.60	92.13%	61
งบลงทุนเบิกจ่าย	60.35	30.97	84.98	174.39%	24.98	4.16	(83.34%)	76
อัตราการเบิกจ่าย (%)	39.59%	70.73%	55.36%		110.06%	9.54%		125.6%
อัตราส่วนทางการเงิน								
ROA	9.32%	4.45%	8.45%		7.30%	16.96%		10.40%
ROE	15.87%	6.25%	13.08%		10.15%	26.27%		17.80%
D/E (เท่า)	0.66	0.49	0.53		0.49	0.53		0.67
Net Profit Margin	23.14%	20.41%	34.16%		19.49%	38.28%		25.46%

ที่มา : งบการเงิน ไตรมาส 3 ปี 2559 ของ สปพ.



สำนักงานคณะกรรมการนโยบายรัฐวิสาหกิจ
สาขาขนส่ง

สำนักงานคณะกรรมการนโยบายรัฐวิสาหกิจ กระทรวงการคลัง STATE ENTERPRISE REVIEW: รายงาน

สถาบันการบินพลเรือน

ไตรมาส 3 ประจำปี 2559 (1 ต.ค. 58 – 30 มิ.ย. 59)

นโยบายรัฐ

การดำเนินงานตามนโยบายรัฐบาล

สพพ. ได้ดำเนินงานตามนโยบายของรัฐบาลในการพัฒนาโครงสร้างพื้นฐานและระบบบริหารจัดการการขนส่งมวลชนและบริการ พัฒนาท่าอากาศยานสุวรรณภูมิ ท่าอากาศยานภูมิภาคและอุตสาหกรรมการบินของไทย เพื่อให้ประเทศไทยเป็นศูนย์กลางการบิน การท่องเที่ยว และการขนส่งสินค้าทางอากาศชั้นนำของภูมิภาค โดยได้ดำเนินการผลิตและพัฒนาบุคลากรด้านการบินที่มีคุณภาพตามมาตรฐานสากล ปรับปรุงสถาบันการบินพลเรือนบริเวณถนนพหลโยธิน และศูนย์ฝึกการบินพลเรือนให้มีความสมบูรณ์ยิ่งขึ้น เพื่อรองรับการขยายตัวทางด้านอุตสาหกรรมการบินของประเทศต่อไป

ข้อมูลอื่นๆ ที่สำคัญ

สถิติการผลิตบุคลากรทางการบิน

หลักสูตร	แผนการรับนักศึกษา ปี 2558	แผนการรับนักศึกษา ปี 2559
1. General Subject	179	179
2. Operation Group	119	179
3. Aviation Management Group	300	300
4. Aircraft Maintenance Group	212	326
5. Electronic Avionics Group	179	140
6. Flying Training Group	85	88
7. โครงการหลักสูตรปริญญาโท (หลักสูตรบริหารการบินพาณิชย์)	40	40
8. โครงการพัฒนาบุคลากรด้านการบิน	60	60
รวม	1,174	1,312

จำนวนนักเรียนและรายได้ค่าเล่าเรียน (ไม่รวมค่าธรรมเนียมอื่น)

กลุ่มการเรียน และฝึกอบรม	ไตรมาสที่ 3/2559		ไตรมาสที่ 3/2558	
	จำนวนคน (คน)	ค่าเล่าเรียน (ล้านบาท)	จำนวนคน (คน)	ค่าเล่าเรียน (ล้านบาท)
หลักสูตรการบิน	193	165.77	207	104.15
หลักสูตรปริญญาตรี	1,418	51.33	1,330	45.79
หลักสูตรปริญญาโท	77	6.32	76	6.49
หลักสูตรพื้นฐาน	367	14.32	340	14.60
หลักสูตรอื่นๆ	303	8.82	649	8.25
รวม	2,358	246.57	2,602	179.28

การประเมินผลการดำเนินงาน

เกณฑ์วัด	เป้าหมาย	ค่าจริง	คะแนนที่ได้
1. การดำเนินงานตามนโยบาย			
1.1 การปรับโครงสร้างการบริหารจัดการองค์กร	3	1	1.0000
1.2 ความสามารถในการบริหารแผนลงทุน			
- ภาพรวมการเบิกจ่ายที่เกิดขึ้นจริง	90	59.81	5.0000
- ความสามารถในการเบิกจ่ายตามแผน	90	80.19	1.0380
2. ผลการดำเนินงานของรัฐวิสาหกิจ			
2.1 EBITDA	-2.08	22.06	4.0000
2.2 คชจ. พนักงานต่อรายได้รวม	45.55	41.97	3.9598
2.3 จำนวนนักศึกษา (ประจำปี 59)	3	1.0057	1.0057
2.4 คุณภาพการศึกษา	3	1.2000	1.2000
2.5 การดำเนินงานตามแผนพัฒนาระบบสารสนเทศเพื่อการบริหารองค์กร	3	3.0000	3.0000
2.6 การหาพันธมิตรทางวิชาการ	3	-	1.0000
2.7 การประเมินคุณภาพการศึกษาภายในตามตัวบ่งชี้และเกณฑ์มาตรฐานของสกอ.	3	-	1.0000
3. การบริหารจัดการองค์กร	3	1	1.0000
คะแนนรวม			1.4205

*ผลการประเมินที่มีบัญชี 2559 ของ สพพ.

ผู้จัดทำ: ดงพร ปัญญาพงศ์รงค์

กอง : กองพัฒนารัฐวิสาหกิจ 1

ผู้อำนวยการกอง : นางนันทวรรณ สัมมาเงิน

โทรศัพท์ : 0 2298 5880-7 ต่อ 2144

วันที่จัดทำ : 31 ตุลาคม 2559

วิเคราะห์ผลการดำเนินงาน

สถานะทางการเงิน

- 9M59 สพพ. มีเงินสดและรายการเทียบเท่าเงินสด ยกมา ณ วันที่ 1 ต.ค. 58 จำนวน 102.06 ล้านบาท และมีเงินสดจากการดำเนินงานจำนวน 201.97 ล้านบาท เงินสดสุทธิใช้ไปในกิจกรรมลงทุนจำนวน 277.62 ล้านบาท เป็นผลทำให้เงินสดและรายการเทียบเท่าเงินสดคงเหลือ ณ 30 มิ.ย. 59 เป็นเงิน 26.42 ล้านบาท
- 9M59 สพพ. มีสินทรัพย์รวม 1,594.48 ล้านบาท เพิ่มขึ้นประมาณร้อยละ 19.4 เป็นการเพิ่มขึ้นจากการจัดหาสินทรัพย์ถาวรเพิ่มขึ้น และมีเงินสดคงเหลือจากการดำเนินงาน โดยมีเงินลงทุนระยะยาว ณ มิ.ย. 2559 จำนวน 347.50 ล้านบาท เพิ่มขึ้นจากช่วงเวลาเดียวกันของปีที่แล้วร้อยละ 16.8 ทั้งนี้ สพพ. มีทุนเพิ่มขึ้นจากกำไรสะสมที่ได้มาจากปีที่แล้ว จึงส่งผลให้ส่วนของผู้ถือหุ้นเพิ่มขึ้นร้อยละ 27.2

อัตราส่วนทางการเงิน

- การบริหารสินทรัพย์ : 9M59 สพพ. มีอัตราหมุนเวียนของสินทรัพย์รวม (Total Assets Turnover) และอัตราหมุนเวียนของสินทรัพย์ถาวร (Fixed Assets Turnover) 0.30 และ 1.11 ตามลำดับใกล้เคียงกับรอบระยะเวลาเดียวกันของปีที่แล้ว อัตราการหมุนเวียนดังกล่าวยังคงอยู่ในระดับต่ำ แสดงว่า สพพ. ยังไม่สามารถใช้ประโยชน์จากสินทรัพย์เพื่อก่อให้เกิดรายได้ได้อย่างเต็มที่
- ความสามารถในการทำกำไร : 9M59 สพพ. มีความสามารถในการทำกำไร จากอัตราผลตอบแทนต่อรายได้รวม อัตราผลตอบแทนต่อสินทรัพย์รวม และอัตราผลตอบแทนต่อสินทรัพย์ถาวร เท่ากับ 34.16, 10.14 และ 37.95 ตามลำดับ เพิ่มขึ้นจากระยะเวลาเดียวกันของปีก่อนเล็กน้อย
- สภาพคล่องทางการเงิน : 9M59 สพพ. มีอัตราส่วนเงินทุนหมุนเวียน 7.55 เท่า เพิ่มขึ้นจากปีที่แล้ว 0.93 เท่า โดยในรอบระยะเวลาเดียวกันของปีที่แล้วมีอัตราส่วนเงินทุนหมุนเวียน 7.48 เท่า แสดงให้เห็นว่า สพพ. ยังคงมีสภาพคล่องในระดับสูง

แผน-ผลการดำเนินงาน

- แผนการดำเนินงานกำหนดรายได้รวมไว้ที่ จำนวน 478.22 ล้านบาท แต่ในรอบ 9 เดือน สพพ. มีผลการดำเนินงานต่ำกว่าแผนที่กำหนดไว้ จำนวน 4.96 ล้านบาท เป็นผลจากรายได้ค่าเล่าเรียนที่ต่ำกว่าแผน โดยเฉพาะอย่างยิ่งรายได้จากหลักสูตรการบินและการฝึกอบรม
- แผนการดำเนินงานกำหนดค่าใช้จ่ายรวมไว้ที่ จำนวน 358.47 ล้านบาท แต่ในรอบ 9 เดือน สพพ. มีผลการดำเนินงานต่ำกว่าแผนที่กำหนดไว้ จำนวน 46.88 ล้านบาท ส่วนใหญ่เกิดจากค่าใช้จ่ายพนักงาน ที่ต่ำกว่าแผนจำนวน 14.88 ล้านบาท เนื่องจากมีพนักงานบางส่วนลาออก และพนักงานบางส่วนที่ทำงานได้ตามแผนว่าจะสามารถรับสมัครได้ แต่ยังไม่สามารถดำเนินการได้ตามแผน
- งบกำไร/ขาดทุน จากการดำเนินงานในรอบ 9 เดือน สพพ. มีผลขาดทุนต่ำกว่าแผนที่กำหนดไว้ จำนวน -11.12 ล้านบาท กำไร/ขาดทุนสุทธิสูงกว่าแผนที่กำหนดไว้ 41.93 ล้านบาท
- สินทรัพย์ที่วางแผนที่ ณ วันที่ 30 มิ.ย. 2559 อยู่ที่ 1,492.34 ล้านบาท การดำเนินงานจริงอยู่ที่ 1,594.48 ล้านบาท สูงกว่าแผนที่กำหนดไว้ 102.13 ล้านบาท เป็นผลสะสมมาจากเงินสดที่มีอยู่ซึ่งในปีที่ผ่านมา มีผลการดำเนินงานที่ดีกว่าแผนที่กำหนดไว้

สรุปการดำเนินงานและข้อเสนอแนะ

สรุปผลการดำเนินงาน

- งวด 9 เดือนแรกของปีบัญชี 2559 สพพ. มีกำไรสุทธิ 161.68 ล้านบาท เพิ่มขึ้นจากระยะเวลาเดียวกันของปีที่แล้ว 84.11 ล้านบาท หรือเพิ่มขึ้นประมาณร้อยละ 108.4 ทั้งนี้ เนื่องจากการเพิ่มขึ้นของรายได้ในสัดส่วนที่มากกว่าการเพิ่มขึ้นของค่าใช้จ่าย

ข้อเสนอแนะในการปรับปรุง/พัฒนารัฐวิสาหกิจ

- สพพ. ควรเร่งดำเนินการกิจกรรมตามแผนปรับปรุงโครงสร้างการบริหารจัดการเพื่อเพิ่มประสิทธิภาพในการดำเนินงานมาใช้ให้เกิดผลอย่างเป็นรูปธรรมและสามารถวัดผลได้ เพื่อให้ สพพ. สามารถดำเนินงานมาได้อย่างมีประสิทธิภาพ และตอบสนองความต้องการของผู้ใช้บริการได้อย่างแท้จริง
- สพพ. ควรมีการสอบถามรายงานทางการเงินให้มีความถี่และรัดกุมมากขึ้นอย่างน้อยเป็นรายไตรมาส เพื่อความทันกาลและความถูกต้องของการจัดทำทางการเงิน
- สพพ. ควรให้ความสำคัญในการบริหารความเสี่ยง โดยเฉพาะอย่างยิ่งการกำหนดปัจจัยเสี่ยงองค์กร และการระบุนิยามของโอกาสที่จะเกิดขึ้นอย่างแท้จริง
- สพพ. ควรเร่งพัฒนาหลักสูตรให้เหมาะสมกับความต้องการของตลาดและแนวโน้มของอุตสาหกรรมการบิน รวมถึงพัฒนาคุณภาพของคณาจารย์และผลงานวิจัย เพื่อสามารถนำไปพัฒนาระบบการศึกษาด้านการบินได้อย่างแท้จริง
- สพพ. ควรเร่งรัดและติดตามความก้าวหน้าของโครงการลงทุนต่างๆ รวมถึงกระบวนการจัดซื้อจัดจ้างให้เป็นไปตามกรอบระยะเวลาเพื่อให้การเบิกจ่ายงบลงทุนของ สพพ. เป็นไปตามแผนที่กำหนดไว้