



สำนักงานคณะกรรมการนโยบายรัฐวิสาหกิจ กระทรวงการคลัง

STATE ENTERPRISE REVIEW: รายงาน

สาขาพลังงาน

การไฟฟ้านครหลวง

ไตรมาสที่ 2 ประจำปี 2559 (1 เม.ย. 59 – 30 มิ.ย. 59)

SOD: มุ่งพัฒนาระบบจำหน่ายไฟฟ้าให้มีคุณภาพและเพียงพอต่อความต้องการของประเทศ และการพัฒนาธุรกิจเกี่ยวเนื่องเพื่อสร้างมูลค่าเพิ่มจากทรัพย์สิน และมีความรับผิดชอบต่อสังคมและสิ่งแวดล้อม

สถานะการดำเนินงาน



ไม่มีปัญหา

มีปัญหาบางเรื่อง

ระมัดระวัง

วิกฤติ

กฟน. เป็นรัฐวิสาหกิจที่มีการบริหารจัดการและกำกับดูแลองค์กรตามหลักการกำกับดูแลกิจการที่ดี มีการบริหารความเสี่ยง เพื่อมุ่งสู่การเป็นองค์กรสมรรถนะสูง รวมทั้งเป็นรัฐวิสาหกิจที่มีผลประกอบการที่ดีและมีฐานะการเงินที่มั่นคงมาโดยตลอด สำหรับคะแนนประเมินผลการทำงานของ กฟน. ในปี 2558 อยู่ในที่ระดับ 4.7835

ข้อมูลทั่วไป

สังกัด: กระทรวงมหาดไทย

ประธานกรรมการ: นายกฤษฎา บุญราช

กรรมการผู้แทน กค.: นายมนัส แจ่มเวหา

ผู้ว่าการ: นายสมชาย ไร่จรูญดิโนกุล

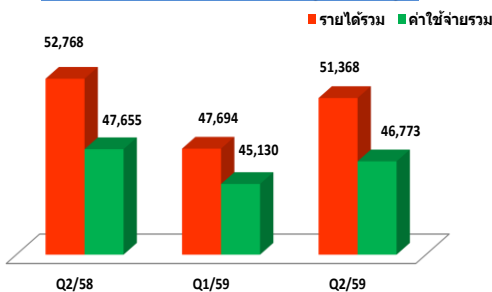
CFO: นางชุลี ศุภวรรณกุล

จำนวนพนักงาน: 9,463 คน

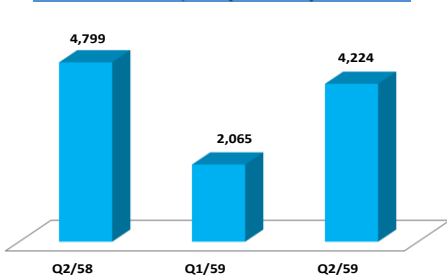
Website: www.mea.or.th

ข้อมูลด้านการดำเนินงาน

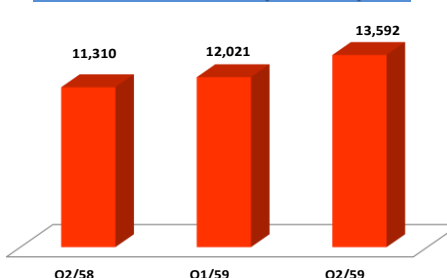
รายได้รวมและค่าใช้จ่ายรวม (ล้านบาท)



กำไรสุทธิ (ล้านบาท)



หน่วยจำหน่ายไฟฟ้า (ล้านหน่วย)



• คณะรัฐมนตรีในคราวประชุมเมื่อวันที่ 15 มีนาคม 2559 มีมติแต่งตั้งประธานกรรมการและกรรมการอื่น (ผู้แทนกระทรวงการคลัง) ในคณะกรรมการ กฟน. แทนกรรมการเดิมที่พ้นจากตำแหน่งจำนวน 2 คน โดยมีนายกฤษฎา บุญราช เป็นประธานกรรมการ และนายมนัส แจ่มเวหา เป็นกรรมการผู้แทนกระทรวงการคลัง

• คณะกรรมการกำกับกิจการพลังงาน ในคราวประชุมเมื่อวันที่ 20 เมษายน 2559 ได้มีมติเห็นชอบการปรับค่าไฟฟ้าตามสูตรการปรับอัตราค่าไฟฟ้าโดยอัตโนมัติ (Ft) สำหรับเรียกเก็บจากผู้ใช้ไฟฟ้าในใบเรียกเก็บเงินค่าไฟฟ้าประจำเดือนพฤษภาคม – สิงหาคม 2559 เท่ากับ 33.29 สตางค์/หน่วย โดยพิจารณาลดค่า Ft จำนวน 12.24 สตางค์/หน่วย เมื่อเปรียบเทียบกับค่า Ft ที่เรียกเก็บจากผู้ใช้ไฟฟ้าในช่วงเดือนมกราคม – เมษายน 2558 (45.53 สตางค์/หน่วย) ทั้งนี้เนื่องจากอัตราแลกเปลี่ยนที่แข็งค่าขึ้นเล็กน้อย และราคาเชื้อเพลิงเฉลี่ยที่ซื้อจากต่างประเทศปรับลดลง

• คณะรัฐมนตรีได้มีมติเมื่อคราวประชุมเมื่อวันที่ 1 กันยายน 2558 เห็นชอบให้ กฟน. ดำเนินการตามแผนงานเปลี่ยนระบบสายไฟฟ้าอากาศเป็นสายไฟฟ้าใต้ดินเพื่อรองรับการเป็นมหานครแห่งอาเซียนในพื้นที่ที่มีความเหมาะสมจำนวน 39 เส้นทาง เป็นระยะทาง 127 กิโลเมตร ครอบคลุมเงินลงทุนรวม 48,717 ล้านบาท โดยใช้เงินกู้เพื่อลงทุนจำนวน 39,000 ล้านบาท และเงินรายได้ของ กฟน. จำนวน 9,617 ล้านบาท ทำให้ปัจจุบัน กฟน. มีพื้นที่ที่จะต้องดำเนินการเปลี่ยนระบบสายไฟฟ้าอากาศเป็นสายไฟฟ้าใต้ดินทั้งสิ้นจำนวน 180 กิโลเมตร อย่างไรก็ตาม เนื่องจากการดำเนินงานที่ผ่านมามีปัญหาและอุปสรรคสำคัญหลายประการ ทำให้การดำเนินงานมีความล่าช้ากว่ากรอบระยะเวลาดำเนินการที่กำหนดไว้ค่อนข้างมาก

• ภาพรวมสถานการณ์การใช้ไฟฟ้าของประเทศไทยในช่วง 6 เดือนที่ผ่านมาพบว่า ในภาพรวมทั้งประเทศมีการใช้พลังงานเพิ่มขึ้น โดยมีการใช้ไฟฟ้าอยู่ที่ 91,546 กิกะวัตต์ชั่วโมง เพิ่มขึ้นร้อยละ 6.31 จากช่วงเดียวกันของปีก่อน ส่วนใหญ่เป็นการเพิ่มขึ้นของภาคครัวเรือน ภาคส่วนอื่นที่มีการเพิ่มขึ้น ได้แก่ ภาคธุรกิจ กิจการขนาดเล็ก และอุตสาหกรรม อย่างไรก็ตามภาคเกษตรกรรมมีการใช้ไฟฟ้าลดลงมากถึงร้อยละ 31.44

ข้อมูลทางการเงินที่สำคัญ

	2558	6M/58 (ม.ค. - มิ.ย. 58)	6M/59 (ม.ค. - มิ.ย. 59)	%Chg	ม.ย.- มิ.ย. 58	ม.ย.- มิ.ย. 59	%Chg	ม.ค. - มิ.ค. 59	%Chg (QoQ)
ฐานะทางการเงิน									
เงินสด	42,253	41,171	44,250	7.48%	41,171	44,250	7.48%	28,052	57.74%
สินทรัพย์รวม	189,680	185,431	196,663	6.06%	185,431	196,663	6.06%	178,612	10.11%
หนี้สินรวม	106,351	102,879	109,827	6.75%	102,879	109,827	6.75%	93,192	17.85%
ทุนรวม	83,329	82,552	86,836	5.19%	82,552	86,836	5.19%	85,420	1.66%
กำไร(ขาดทุน)สะสม	82,970	82,193	86,478	5.21%	82,193	86,478	5.21%	85,061	1.67%
ผลการดำเนินงาน									
รายได้จากการดำเนินงาน	198,123	98,449	98,402	-0.05%	52,380	51,040	-2.56%	47,362	7.77%
รายได้รวม	199,810	99,229	99,061	-0.17%	52,768	51,368	-2.65%	47,694	7.70%
ค่าใช้จ่ายจากการดำเนินงาน	183,715	91,022	91,778	0.83%	47,548	46,648	-1.89%	45,130	3.36%
ค่าใช้จ่ายรวม	187,185	91,231	92,055	0.90%	47,655	46,773	-1.85%	45,281	3.29%
กำไรจากการดำเนินงาน	14,408	7,427	6,624	-10.81%	4,832	4,392	-9.11%	2,232	96.77%
ดอกเบี้ยจ่าย	1,298	628	718	14.33%	314	371	18.15%	348	6.61%
ภาษีเงินได้นิติบุคคล	0	0	0	0%	0	0	0%	0	0%
EBITDA	21,253	10,782	10,216	-5.25%	6,520	6,033	-7.47%	4,014	50.30%
กำไร(ขาดทุน)สุทธิ	10,029	7,370	6,288	-14.68%	4,799	4,252	-11.40%	2,065	105.91%
อื่นๆ									
ค่าใช้จ่ายพนักงาน	9,165	4,527	4,517	-0.22%	2,275	2,278	0.13%	2,240	1.70%
กำไร (ขาดทุน) จากอัตราแลกเปลี่ยน	(4)	2	(4)	-300.00%	(6)	8	-233.33%	4	100.00%
ค่าเสื่อมราคา/ค่าตัดจำหน่าย	6,845	3,355	3,592	7.06%	1,688	1,810	7.23%	1,782	1.57%
เงินนำส่ง/เงินปันผล	6,241	2,918	3,323	13.88%	2,918	0	-100.00%	0	0.00%
เงินอุดหนุนจากงบประมาณ	0	0	0	0%	0	0	0%	0	0%
งบลงทุน (เป้าหมาย)	16,654	3,323	3,910	17.66%	2,531	2,561	1.19%	1,349	89.8%
งบลงทุนเบิกจ่าย	13,109	4,441	4,553	2.52%	2,160	2,210	2.31%	2,343	-5.7%
อัตรการเบิกจ่าย (%)	78.71%	133.64%	116.45%		85.34%	86.29%		173.68%	
อัตราส่วนทางการเงิน									
ROA	5.29%	7.95%	6.39%		10.35%	8.65%		4.62%	
ROE	12.04%	17.86%	14.48%		23.25%	19.59%		9.67%	
D/E (เท่า)	1.28	1.25	1.26		1.25	1.26		1.09	
Net Profit Margin	5.02%	7.43%	6.35%		9.09%	8.28%		4.33%	

ที่มา : งบการเงินปี 2558 เป็นงบการเงินที่ สดง. รับรองแล้ว งบการเงิน Q2/58 เป็นงบการเงินที่ สดง. สอบทานแล้ว และงบการเงิน Q2/59 เป็นงบเบื้องต้น
หมายเหตุ : 1. ค่าใช้จ่ายรวม เป็นค่าใช้จ่ายที่ไม่ได้รวมดอกเบี้ยจ่ายและภาษีเงินได้
2. ดอกเบี้ยจ่าย หมายถึง ต้นทุนทางการเงินในงบกำไรขาดทุนของ กฟน. ซึ่งเป็นค่าใช้จ่ายที่เกิดขึ้นจากการจัดหาเงินทุนมาดำเนินงาน ได้แก่ ดอกเบี้ยจ่าย และค่าธรรมเนียมจ่าย



สำนักงานคณะกรรมการนโยบายรัฐวิสาหกิจ
สาขาพลังงาน

สำนักงานคณะกรรมการนโยบายรัฐวิสาหกิจ กระทรวงการคลัง STATE ENTERPRISE REVIEW: รายงาน

การไฟฟ้านครหลวง

ไตรมาสที่ 2 ประจำปี 2559 (1 เม.ย. 59 – 30 มิ.ย. 59)

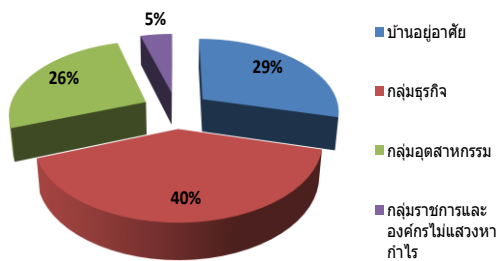
นโยบายรัฐ

การดำเนินงานตามนโยบายรัฐบาล

- โครงการลงทุนที่สำคัญของ กฟน. ซึ่งอยู่ระหว่างการดำเนินการ ได้แก่ แผนปรับปรุงและขยายระบบจำหน่ายพลังงานไฟฟ้า แผนงานเปลี่ยนสายไฟฟ้าอากาศเป็นสายไฟฟ้าใต้ดิน แผนแม่บทเทคโนโลยีสารสนเทศและระบบสื่อสาร แผนประสานสาธารณูปโภค และโครงการร่วมรถไฟฟ้า โดยเงินทุนประกอบด้วยรายได้ของ กฟน. และเงินจากภาครัฐ
- ในอนาคต (ประมาณ 3 ปี) กฟน. มีแผนที่จะดำเนินโครงการต่างๆ ดังนี้ แผนงานเปลี่ยนสายไฟฟ้าอากาศเป็นสายไฟฟ้าใต้ดินเพื่อรองรับการเป็นมหานครแห่งอาเซียน โครงการร่วมรถไฟฟ้าสายสีม่วง แผนประสานสาธารณูปโภคทั่วไป รวมทั้งขยายการลงทุนจากแผนงานเดิมที่ทําอยู่ปัจจุบัน

ข้อมูลอื่นๆ ที่สำคัญ

สัดส่วนหน่วยจำหน่ายไฟฟ้า ไตรมาสที่ 2 ปี 2559



หน่วยจำหน่ายไฟฟ้า ไตรมาสที่ 2 ปี 2559 เปรียบเทียบกับช่วงเวลาเดียวกันของปีก่อน

หน่วย: ล้านหน่วย

	Q2/58	Q2/59	% Chg
บ้านอยู่อาศัย	3,677.86	3,943.21	7.21
กลุ่มธุรกิจ	5,224.62	5,472.70	4.75
กลุ่มอุตสาหกรรม	3,527.27	3,574.88	1.35
กลุ่มราชการและองค์กรไม่แสวงหากำไร	583.33	601.49	3.11
รวม	13,013.08	13,592.28	4.45

การประเมินผลการดำเนินงาน

ตัวชี้วัด	เป้าหมาย (ค่า 5)	ค่าจริง (ม.ค. - ธ.ค.)
ปี 2558		
1. ความเชื่อถือได้ของระบบไฟฟ้า		
1.1 SAIFI (ครั้ง/รายปี)	1.613	1.369
1.2 SAIDI (นาที/รายปี)	46.732	35.700
2. ความพึงพอใจของลูกค้า	84.0	85.4
3. การบริหารค่าใช้จ่ายจากการดำเนินงาน	9,599	9,249
4. ความสามารถในการบริหารแผนลงทุน		
4.1 ร้อยละของภาพรวมการเบิกจ่ายที่เกิดขึ้นจริงในช่วงปี	100	93.34
4.2 ร้อยละความสามารถในการเบิกจ่ายตามแผน	100	97.06
5. ระดับความสำเร็จในการดำเนินงานตามแผนงานเปลี่ยนระบบสายอากาศเป็นสายใต้ดิน	7.60	7.24

ผู้จัดทำ: น.ส.อภิญดา เสวีรัมย์

กอง : พัฒนารัฐวิสาหกิจ 2

ผู้อำนวยการกอง : นางสาวรสา กาญจนสาย

โทรศัพท์ : 02-298-5880 ต่อ 2166

วันที่จัดทำ : 13 กันยายน 2559

วิเคราะห์ผลการดำเนินงาน

• ใน Q2/59 กฟน. มีรายได้จากการดำเนินงานจำนวน 51,040 ล้านบาท ลดลงจากไตรมาสเดียวกันของปีที่แล้วร้อยละ 2.56 โดยรายได้จากการจำหน่ายไฟฟ้าลดลงมากกว่าการเพิ่มขึ้นของรายได้การค่าและงานรับเหมา และรายได้จากการดำเนินงาน อย่างไรก็ตาม เมื่อเปรียบเทียบกับ Q1/59 รายได้จากการดำเนินงานของ กฟน. ในไตรมาส 2 ของปี 2559 เพิ่มขึ้นร้อยละ 7.77 โดยมีปัจจัยหลักจากการเพิ่มขึ้นของรายได้จากการจำหน่ายไฟฟ้า

• เมื่อเทียบหน่วยการจำหน่ายไฟฟ้าของ Q2/59 กับช่วงเดียวกันของปีก่อน การจำหน่ายไฟฟ้ามีการขยายตัวในทุกกลุ่มเศรษฐกิจ ได้แก่ บ้านอยู่อาศัย ธุรกิจ และอุตสาหกรรม โดย กฟน. สามารถจำหน่ายไฟฟ้าได้ 13,592 ล้านหน่วย หรือสามารถจำหน่ายได้เพิ่มขึ้นร้อยละ 4.45 ซึ่งอัตราการใช้ไฟฟ้าในกลุ่มบ้านอยู่อาศัยมีการขยายตัวมากที่สุด ที่ร้อยละ 7.21 เนื่องจากสภาพอากาศร้อนในช่วงเดือนเมษายน และพฤษภาคม ในส่วนของกลุ่มลูกค้าธุรกิจที่มีอัตราการใช้ไฟขยายตัวมากที่สุดได้แก่ สาขาบริการขนส่งทางอากาศ โกดังเก็บสินค้า และอาหารเมินท์และเกสเฮาส์ ในขณะที่กลุ่มอุตสาหกรรมมีการเพิ่มขึ้นของหน่วยจำหน่ายไฟฟ้าน้อยที่สุด ที่ร้อยละ 1.35 เนื่องจากการผลิตภาคอุตสาหกรรมยังทรงตัวใกล้เคียงกับช่วงเดียวกันของปีก่อน โดยมีปัจจัยหลักที่ทำให้หน่วยจำหน่ายไฟฟ้าเพิ่มขึ้นมาจากกลุ่มอุตสาหกรรมโรงงานน้ำแข็ง และอาหารแปรรูป

• ใน Q2/59 กฟน. มีค่าใช้จ่ายจากการดำเนินงานจำนวน 46,648 ล้านบาท ลดลงร้อยละ 1.89 เมื่อเทียบกับไตรมาสเดียวกันของปีก่อน นอกจากนี้ค่าใช้จ่ายรวมของ กฟน. ใน Q2/59 ได้ลดลงจาก Q2/58 ร้อยละ 1.85 โดยค่าใช้จ่ายที่ลดลงมีปัจจัยหลักจากค่าซื้อพลังงานไฟฟ้าที่ลดลง

• แม้จะมีจำนวนการใช้ไฟฟ้าที่เพิ่มขึ้น อย่างไรก็ตามเนื่องจากค่าซื้อพลังงานมีค่าสูงกว่าค่าขายพลังงาน เนื่องจากการปรับลดราคาขายปลีกเฉลี่ยรวม F₁ ตามอัตราค่าไฟฟ้าใหม่ที่เริ่มใช้เมื่อเดือนพฤศจิกายน 2558 ส่งผลให้กำไรจากการดำเนินงานของ กฟน. ใน Q2/59 เท่ากับ 4,392 ล้านบาท ลดลงร้อยละ 9.11 เมื่อเทียบกับ Q2/58 และยังมีส่งผลให้กำไรสุทธิของ กฟน. ใน Q2/59 คิดเป็น 4,252 ล้านบาท ลดลงจาก Q2/58 ร้อยละ 11.98

• ใน Q2/59 เงินสดของ กฟน. เพิ่มขึ้นจากไตรมาสก่อนหน้าร้อยละ 57.74 เนื่องจาก กฟน. ได้จ่ายค่าซื้อไฟฟ้าให้แก่การไฟฟ้าฝ่ายผลิตแห่งประเทศไทยในเดือนเมษายนไปในเดือนมีนาคม เมื่อดูผลการดำเนินงานด้านอื่นๆ กฟน. ยังคงรักษาระดับ ROA เฉลี่ยที่ร้อยละ 7 และสามารถรักษาระดับการก่อหนี้โดยมีสัดส่วนหนี้ต่อทุนเฉลี่ยเท่ากับ 1 มาโดยตลอด

สรุปการดำเนินงานและข้อเสนอแนะ

สรุปการดำเนินงาน

กฟน. ดำเนินธุรกิจจัดหาและจำหน่ายพลังงานไฟฟ้า รวมถึงธุรกิจที่เกี่ยวข้องในเขตกรุงเทพมหานคร สมุทรปราการ และนนทบุรี โดยดำเนินธุรกิจหลักด้านการจำหน่ายพลังงานไฟฟ้า คิดเป็นร้อยละ 98 ของรายได้ทั้งหมด และดำเนินธุรกิจที่เกี่ยวข้องที่สร้างมูลค่าเพิ่มจากทรัพยากรของ กฟน. ในเชิงพาณิชย์ เพื่อเพิ่มรายได้จากฐานลูกค้าของธุรกิจหลัก ตลอดจนระยะเวลาที่ผ่านมา กฟน. มุ่งเน้นการบริหารจัดการองค์กรอย่างมีประสิทธิภาพ มีระบบจำหน่ายไฟฟ้าที่มีคุณภาพ มั่นคง ปลอดภัย เชื่อถือได้ และให้บริการที่เป็นเลิศ ควบคู่ไปกับการรับผิดชอบต่อสังคมและสิ่งแวดล้อม เพื่อให้การดำเนินงานของ กฟน. เติบโตอย่างมั่นคงและยั่งยืน

ข้อเสนอแนะในการปรับปรุง/พัฒนารัฐวิสาหกิจ

- กฟน. ต้องดำเนินแผนงานเปลี่ยนระบบสายอากาศเป็นสายใต้ดินให้แล้วเสร็จตามเป้าหมายที่กำหนดไว้ โดยเร่งหาแนวทางและข้อตกลงร่วมกันกับหน่วยงานที่เกี่ยวข้อง เพื่อแก้ไขปัญหาลดอุปสรรคในการดำเนินงาน พร้อมทั้งปรับปรุงแผนการดำเนินงานให้มีประสิทธิภาพยิ่งขึ้น
- กฟน. ควรให้ความสำคัญต่อการกำหนดแผนการบริหารค่าใช้จ่ายในการดำเนินงาน โดยกำหนดตัวชี้วัดในการบริหารค่าใช้จ่ายในการดำเนินงาน เพื่อกำกับดูแลให้การบริหารค่าใช้จ่ายในการดำเนินงานมีประสิทธิภาพ ควบคู่กับการแสวงหารายได้จากธุรกิจเกี่ยวเนื่อง เพื่อให้สถานะทางการเงินมีความมั่นคงในระยะยาว
- กฟน. ควรพัฒนาแผนงานด้านการตลาดและการปรับปรุงรักษาระบบไฟฟ้าอย่างต่อเนื่อง เพื่อรักษาระดับความพึงพอใจของลูกค้าให้มีระดับที่สูงอย่างยั่งยืน