



สำนักงานคณะกรรมการนโยบายรัฐวิสาหกิจ กระทรวงการคลัง STATE ENTERPRISE REVIEW: รายงาน

สาขาพลังงาน

การไฟฟ้าฝ่ายผลิตแห่งประเทศไทย (กฟผ.)
ประจำไตรมาส 1 ปี 2559 (1 ม.ค. 59 – 31 มี.ค. 59)

SOD : มุ่งพัฒนาระบบส่งไฟฟ้าและโครงการโรงไฟฟ้าให้มีคุณภาพและเพียงพอต่อความต้องการของประเทศ และพัฒนาการผลิตไฟฟ้าจากพลังงานทดแทน รวมถึงบริหารต้นทุนให้มีประสิทธิภาพ

สถานะการดำเนินงาน



ไม่มีปัญหา มีปัญหาทางเรื่อง รมัถระวัง วิกฤติ

- ความล่าช้าในการขยายการผลิตการไฟฟ้า เนื่องจากการสร้างความเข้าใจและการยอมรับจากชุมชน เพื่อสนับสนุนการลงทุนก่อสร้างโรงไฟฟ้าแห่งใหม่ของ กฟผ. ยังไม่ประสบผลสำเร็จเท่าที่ควร
- ข้อจำกัดของเชื้อเพลิงที่ใช้ในการผลิตไฟฟ้าที่ไม่สอดคล้องกับความต้องการใช้ไฟฟ้าที่สูงขึ้น ตามการขยายตัวทางเศรษฐกิจ

ข้อมูลทั่วไป

สังกัด : กระทรวงพลังงาน

ประธานกรรมการ : นายอารีพงศ์ ภู่ชอุ่ม

กรรมการผู้แทน กค. : นายจุมพล ริมสาด

ผู้อำนวยการ : นายกรศิษฏ์ ภัคโชตานนท์

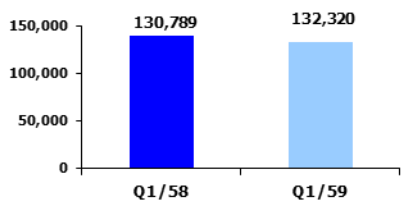
CFO : นายชาติชาย โรจนรัตน์

จำนวนพนักงาน: 22,906 คน

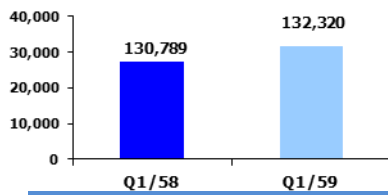
Website: www.egat.co.th

ข้อมูลด้านการดำเนินงาน

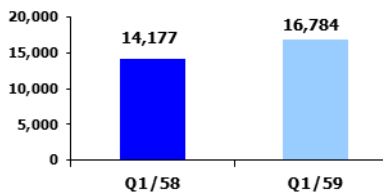
รายได้รวม (ลบ.)



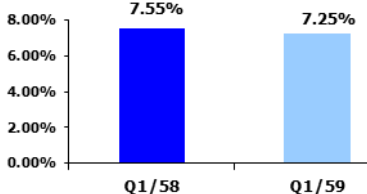
EBITDA (ลบ.)



กำไรสุทธิ (ลบ.)



ROA



กำลังการผลิตไฟฟ้า

เดือนมีนาคม 2559 โรงไฟฟ้าของ กฟผ. มีกำลังผลิตติดตั้ง 16,376.13 เมกะวัตต์ คิดเป็นร้อยละ 40.60 ของกำลังผลิตรวมทั้งประเทศ มีการรับซื้อไฟฟ้าจากผู้ผลิตไฟฟ้าเอกชนรายใหญ่ (IPP) กำลังผลิตรวม 14,766.70 เมกะวัตต์ คิดเป็นร้อยละ 36.61 ของกำลังผลิตรวมทั้งประเทศ รับซื้อไฟฟ้าจากผู้ผลิตไฟฟ้าเอกชนรายเล็ก (SPP) 5317.02 เมกะวัตต์ คิดเป็นร้อยละ 13.18 และรับซื้อไฟฟ้าจากต่างประเทศอีก 3,877.60 เมกะวัตต์ คิดเป็นร้อยละ 9.61

การจำหน่ายไฟฟ้า

เดือนมกราคม - มีนาคม 2559 กฟผ. จำหน่ายพลังงานไฟฟ้ารวมทั้งสิ้น 44,145.55 ล้านกิโลวัตต์-ชั่วโมง เป็นเงินจำนวน 126,795.02 ลบ. โดยจำหน่ายให้ลูกค้าหลัก คือ การไฟฟ้าส่วนภูมิภาค จำนวน 30,769.44 ล้านกิโลวัตต์-ชั่วโมง เป็นเงินจำนวน 88,847.23 ลบ. หรือคิดเป็นร้อยละ 69.70 การไฟฟ้าส่วนนครหลวง จำนวน 12,590.15 ล้านกิโลวัตต์-ชั่วโมง เป็นเงินจำนวน 35,831.40 ลบ. หรือคิดเป็นร้อยละ 28.52 ลูกค้าตรงและขายไฟฟ้าให้ประเทศเพื่อนบ้าน (สปป.ลาว มาเลเซีย และ กัมพูชา) จำนวน 785.96 ล้านกิโลวัตต์-ชั่วโมง เป็นเงินจำนวน 2,116.39 ลบ. หรือคิดเป็นร้อยละ 1.67

สัดส่วนการใช้เชื้อเพลิงผลิตพลังงานไฟฟ้าของ กฟผ.

สำหรับสัดส่วนการใช้เชื้อเพลิงสะสมเดือนมกราคม - มีนาคม 2559 แบ่งเป็น 4 ประเภท ประกอบด้วย ก๊าซธรรมชาติ จำนวน 95,975.83 ล้านลูกบาศก์ฟุต เป็นเงินจำนวน 25,142.18 ลบ. หรือคิดเป็นร้อยละ 87.96 ลิกกไนต์ จำนวน 3,810,049.00 ตัน เป็นเงินจำนวน 2,806.39 ล้านบาท หรือคิดเป็นร้อยละ 9.82 น้ำมันเตา จำนวน 29.63 ล้านลิตร เป็นเงินจำนวน 524.95 หรือคิดเป็นร้อยละ 1.84 น้ำมันดีเซล จำนวน 4.90 ล้านลิตร เป็นเงินจำนวน 110.86 ลบ. หรือคิดเป็นร้อยละ 0.39

ระบบส่งไฟฟ้า

กฟผ. มีการกิจในการเป็นผู้ควบคุมระบบไฟฟ้า (Glossary Link System Operator) รวมทั้งเป็นเจ้าของโครงข่ายระบบส่งไฟฟ้าของประเทศ (Glossary Link National Transmission Grid) และ Glossary Link สถานีไฟฟ้าแรงสูงที่กระจายอยู่ทั่วประเทศ โดยในเดือนมีนาคม 2559 กฟผ. มีความยาวสายส่งไฟฟ้า จำนวน 33,078.624 จวกร-กิโลเมตร สถานีไฟฟ้าแรงสูง จำนวน 217 สถานี และที่กักหม้อแปลงไฟฟ้า จำนวน 96,261.44 เหมิรีเอ

ข้อมูลทางการเงินที่สำคัญ

หน่วย: ล้านบาท	2556	2557	2558	ม.ค.- มี.ค. 58	ม.ค.- มี.ค. 59	%Chg
ฐานะทางการเงิน						
เงินสด	67,079	51,832	72,648	72,551	86,303	18.95%
สินทรัพย์รวม	709,427	671,284	876,625	751,182	925,681	23.23%
หนี้สินรวม	357,884	368,657	496,061	364,974	528,009	44.67%
ทุนรวม	351,543	302,627	380,564	386,209	397,672	2.97%
กำไร(ขาดทุน)สะสม	309,194	294,911	256,439	342,120	272,563	-20.33%
ผลการดำเนินงาน						
รายได้จากการดำเนินงาน	536,913	557,080	546,480	136,787	126,928	-7.21%
รายได้รวม	544,202	566,119	549,139	139,682	132,927	-4.84%
ค่าใช้จ่ายจากการดำเนินงาน	473,571	496,687	486,335	118,455	106,026	-10.49%
ค่าใช้จ่ายรวม	505,959	523,636	519,441	125,505	116,143	-7.46%
กำไรจากการดำเนินงาน	63,342	60,393	60,145	18,332	20,902	14.02%
ดอกเบี้ยจ่าย	2,739	25,679	31,698	6,700	9,803	46.31%
ภาษีเงินได้นิติบุคคล	-	1,269.00	1,408.00	349	309	-
EBITDA	96,551	96,702	99,138	27,378	31,753	15.98%
กำไร(ขาดทุน)สุทธิ	35,503	39,162	31,179	14,177	16,784	18.39%
อื่นๆ						
ค่าใช้จ่ายพนักงาน	29,002	28,493	29,175	6,134	6,109	-0.41%
กำไร (ขาดทุน) จากอัตราแลกเปลี่ยน	164	271	12,017	318	76	-76%
ค่าเสื่อมราคา/ค่าตัดจำหน่าย	21,520	37,498	38,993	9,046	10,851	19.95%
เงินนำส่ง/เงินเป็นผล	17,331	19,000	19,833	-	-	-
เงินอุดหนุนจากงบประมาณ	-	-	-	-	-	-
งบลงทุนเป้าหมาย	39,174	37,027	39,759	2,440	5,113	109.55%
งบลงทุนเบิกจ่าย	36,504	36,990	42,075	10,137	9,001	-11.2%
อัตราการเบิกจ่าย (%)	93.2%	99.9%	105.8%	415.45%	176.0%	
สัดส่วนทางการเงิน						
ROA	5.00%	4.38%	2.67%	7.55%	7.25%	
ROE	10.10%	9.71%	6.14%	14.68%	16.88%	
D/E (เท่า)	1.02	1.22	1.30	0.95	1.33	
Net Profit Margin	6.52%	6.92%	5.68%	10.15%	12.63%	

ที่มา : งบการเงินประจำปี 2556 - 2558 เป็นงบการเงินที่ สดง. ตรวจสอบและรับรองแล้ว

: งบการเงินไตรมาส 1 ปี 2558 และไตรมาส 1 ปี 2559 เป็นงบการเงินที่ สดง. สอบทานแล้ว



สำนักงานคณะกรรมการนโยบายรัฐวิสาหกิจ
สาขาพลังงาน

สำนักงานคณะกรรมการนโยบายรัฐวิสาหกิจ กระทรวงการคลัง STATE ENTERPRISE REVIEW: รายงาน

การไฟฟ้าฝ่ายผลิตแห่งประเทศไทย (กฟผ.) ประจำไตรมาส 1 ปี 2559 (1 ม.ค. 59 – 31 มี.ค. 59)

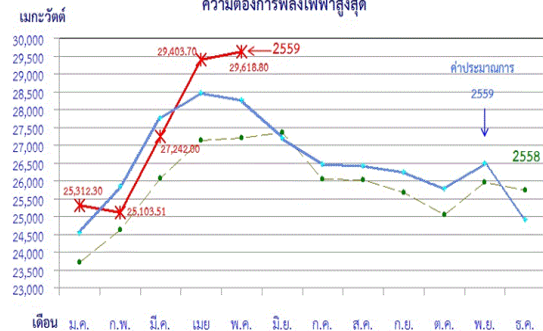
นโยบายรัฐ

การดำเนินงานตามนโยบายรัฐบาล

- กฟผ. มีวงเงินการเบิกจ่ายของลงทุน ปี 59 จำนวน 57,903 ลบ. โดยใน Q1/59 มีแผนการเบิกจ่ายจำนวน 5,113 ลบ. และสามารถเบิกจ่ายของลงทุนได้จำนวน 9,001 ลบ. เกินกว่าเป้าหมายที่กำหนดจำนวน 3,888 ลบ. หรือคิดเป็นร้อยละ 176 ซึ่งมาจากโครงการระบบส่งเพื่อรับซื้อไฟฟ้าจากเขื่อนน้ำจิม 3 และน้ำเทิน 1 โครงการขยายระบบส่ง ระยะที่ 11 และโครงการก่อสร้างโรงไฟฟ้าเพื่อทดแทนโรงไฟฟ้าแม่เมาะ เครื่องที่ 4-7 ใดๆก็ตาม กฟผ. ใต้ดำเนินการในขั้นตอนการก่อสร้างของโครงการหรือแผนงานต่างๆ แล้วเสร็จ จำนวน 39,198 ลบ. และอยู่ระหว่างดำเนินการจำนวน 11,063 ลบ. ซึ่งคาดว่าจะก่อสร้างได้แล้วเสร็จภายในปี 59

ข้อมูลอื่นๆ ที่สำคัญ

ความต้องการพลังไฟสูงสุด



การจำหน่ายพลังงานไฟฟ้า

ประเภทลูกค้า	เดือนมกราคม-มีนาคม 2559			
	การจำหน่าย (ล้านกิโลวัตต์ชั่วโมง)	ร้อยละ	รายได้การจำหน่าย (ล้านบาท)	ร้อยละ
การไฟฟ้านครหลวง	12,590.15	28.52%	35,831.40	28.26%
การไฟฟ้าส่วนภูมิภาค	30,769.44	69.70%	88,847.23	70.07%
ลูกค้าตรง	474.35	1.07%	1,559.69	1.23%
การไฟฟ้าลาว	280.34	0.64%	445.90	0.35%
การไฟฟ้ามาเลเซีย	0.83	0.00%	1.79	0.00%
การไฟฟ้ากัมพูชา	30.44	0.07%	109.01	0.09%
อื่น ๆ	0	0	0	0
รวม	44,145.55		126,795.02	

การประเมินผลการดำเนินงาน

เกณฑ์วัดการดำเนินงาน	น้ำหนัก (ร้อยละ)	ผลการดำเนินงาน คะแนนที่ได้
1. ผลการประเมินกระบวนการ / ระบบของรัฐวิสาหกิจ หมวด 1 - 6	50	2.5
2. ผลลัพธ์	50	2.4626
รวม	100	4.9626

หมายเหตุ : งบการเงินปี 58 ได้รับการรับรองจากสำนักงานการตรวจเงินแผ่นดินแล้ว

ผู้จัดทำ: นายทรงพล คำยั้ง

กอง : พัฒนารัฐวิสาหกิจ 2

ผู้อำนวยการกอง : นางสาวรสา กาญจนสาย

โทรศัพท์ : 02-298-5880-7 ต่อ 2157

วันที่จัดทำ : 30 กรกฎาคม 2559

วิเคราะห์ผลการดำเนินงาน

• **รายได้ กฟผ.** มีรายได้รวมในปี Q1/59 จำนวน 132,927 ลบ. ลดลงจาก Q1/58 จำนวน 6,755 ลบ. คิดเป็นร้อยละ 4.84 เนื่องจากรายได้หลักจากการขายไฟฟ้าลดลงจาก Q1/58 จำนวน 9,179 ลบ. คิดเป็นร้อยละ 6.94 โดยมีสาเหตุจากราคาขายพลังงานไฟฟ้า 2.79 บาทต่อหน่วย ลดลงจาก Q1 ปี58 (3.16 บาทต่อหน่วย) 0.37 บาทต่อหน่วย เนื่องจากราคาเชื้อเพลิงที่ใช้ในการผลิตไฟฟ้านลดลง ในขณะที่ปริมาณไฟฟ้าที่จำหน่ายสำหรับ Q1/59 ของ กฟผ. รวมจำนวน 44,146.79 ล้านหน่วย เพิ่มขึ้นจาก Q1 ปี58 (41,867.39 ล้านหน่วย) จำนวน 2,279.40 ล้านหน่วย หรือคิดเป็นร้อยละ 5.44 ซึ่งมีสาเหตุจากการอัตราการขยายตัวทางเศรษฐกิจเพิ่มขึ้น และจากอุณหภูมิที่สูงขึ้น แต่อย่างไรก็ตามค่าเชื้อเพลิงที่ลดต่ำลง ส่งผลให้รายได้จากการขายไฟฟ้าในภาพรวมลดลงตามลำดับ

• **ค่าใช้จ่าย กฟผ.** มีค่าใช้จ่ายรวมใน Q1/59 จำนวน 116,143 ลบ. เพิ่มขึ้นจาก Q1/58 จำนวน 9,362 ลบ. หรือร้อยละ 7.46 โดยมีสาเหตุดังนี้

1. ค่าซื้อไฟฟ้า Q1/59 ลดลงจาก Q1/58 จำนวน 3,054.51 ล้านบาท หรือคิดเป็นร้อยละ 3.86 แม้ว่าปริมาณการซื้อไฟฟ้ามีจำนวน 27,916.86 ล้านหน่วย โดยเพิ่มขึ้นจาก Q1/58 (26,226.68 ล้านหน่วย) จำนวน 1,690.18 ล้านหน่วย หรือคิดเป็นร้อยละ 6.44 กฟผ. มีราคาซื้อไฟฟ้า 2.72 บาทต่อหน่วย ลดลงจาก Q1/58 (3.01 บาทต่อหน่วย) จำนวน 0.29 บาทต่อหน่วย ผลกระทบจากราคาค่าซื้อไฟฟ้าต่อหน่วยที่ลดต่ำลง ส่งผลให้ค่าซื้อไฟฟ้าในภาพรวมลดลงเล็กน้อยกว่าปีก่อน

2. ค่าเชื้อเพลิง Q1/59 ลดลงจาก Q1/58 จำนวน 6,097.27 ล้านบาท หรือคิดเป็นร้อยละ 19.76 ส่วนใหญ่เนื่องจากราคาเชื้อเพลิงโดยเฉพาะก๊าซธรรมชาติปรับตัวลดลง 53.79 บาท/ล้านบีทียู รวมทั้งมีปริมาณการใช้น้ำมันเตาลดลง จำนวน 25.36 ล้านลิตร

• **สินทรัพย์รวม กฟผ.** มีสินทรัพย์รวมใน Q1/59 จำนวน 925,681 ลบ. เพิ่มขึ้นจาก Q1/58 (751,182 ลบ.) จำนวน 174,499 ลบ. หรือคิดเป็นร้อยละ 23.23 สาเหตุหลักมาจาก (1) เงินสดและรายการเทียบเท่าเงินสดเพิ่มขึ้นจำนวน 13,752 ลบ. หรือคิดเป็นร้อยละ 18.19 (2) ลูกหนี้การค้า-สุทธิ ลดลงจำนวน 6,154.54 ลบ. หรือคิดเป็นร้อยละ 9.51 (3) ทรัพย์สินตามสัญญาเช่าการเงินเพิ่มขึ้นจำนวน 39,865 ลบ. หรือคิดเป็นร้อยละ 13.97 เนื่องจากมีการรับรู้สินทรัพย์ตามสัญญาเช่าการเงิน บริษัท โรงไฟฟ้าหงสา จำกัด หน่วยที่ 3

สรุปการดำเนินงานและข้อเสนอแนะ

สรุปการดำเนินงาน

1. กฟผ. มีหน้าที่รับผิดชอบควบคุมกำลังผลิตไฟฟ้าของประเทศ โดย กฟผ. เป็นผู้ผลิตและเสไฟฟ้าหลักของประเทศ คิดเป็นร้อยละ 39.98 ของกำลังผลิตรวมทั้งประเทศ นอกจากนี้ กฟผ. ยังรับซื้อไฟฟ้าจากผู้ผลิตไฟฟ้าเอกชนและประเทศเพื่อนบ้าน คิดเป็นร้อยละ 60.02 รวมทั้งรับผิดชอบดูแลระบบส่งโดยจำหน่ายกระแสไฟฟ้าไปยังระบบจำหน่ายของการไฟฟ้านครหลวง และการไฟฟ้าส่วนภูมิภาค รวมทั้งขายตรงไปยังผู้ซื้อภาคอุตสาหกรรมบางส่วน ภายใต้โครงสร้างอุตสาหกรรมไฟฟ้าแบบ Enhanced Single Buyer
2. กฟผ. มีโรงไฟฟ้าทั้งสิ้นจำนวน 51 แห่ง ได้แก่ โรงไฟฟ้าพลังความร้อน 3 แห่ง โรงไฟฟ้าพลังความร้อนร่วม 12 แห่ง โรงไฟฟ้าพลังน้ำ 24 แห่ง โรงไฟฟ้าพลังน้ำทดแทน 8 แห่ง และโรงไฟฟ้าดีเซล 4 แห่ง

ข้อเสนอแนะในการปรับปรุง/พัฒนารัฐวิสาหกิจ

1. กฟผ. ควรเร่งแก้ไขปัญหาคารสร้างโรงไฟฟ้าส่วนหินในเชิงรุกผ่านการทำความเข้าใจกับประชาชนในพื้นที่ รวมถึงควรมีมาตรการที่จะดำเนินการเพื่อให้ชุมชนที่อยู่รอบๆ โรงไฟฟ้าได้รับประโยชน์จากการสร้างโรงไฟฟ้า และควรดำเนินการเพื่อเป็นองค์กรเพื่อสังคมอย่างต่อเนื่อง ตลอดจน การพัฒนาพลังงานทดแทนในรูปแบบต่างๆ เพื่อผลิตไฟฟ้า ซึ่งจะเป็นการสนับสนุนให้ กฟผ. สามารถบรรลุเป้าหมายในการเป็น The National Price ได้
2. กฟผ. ควรดำเนินงานตามแผนการก่อสร้างโรงไฟฟ้าให้เป็นไปตามเป้าหมายและติดตามผลการดำเนินงานตามแผนอย่างใกล้ชิด เพื่อให้การพัฒนาโครงการก่อสร้างโรงไฟฟ้าในอนาคตสำเร็จได้ตามแผนที่กำหนด รวมถึงควรมีการดูแล และซ่อมบำรุงโรงไฟฟ้าและระบบส่งเป็นพิเศษในส่วนที่มีอายุการใช้งานสูงซึ่งมีโอกาสที่จะเกิดความเสียหายหรือขัดข้องสูง
3. กฟผ. ควรกระจายสัดส่วนการใช้เชื้อเพลิงในการผลิตไฟฟ้าให้มีความเหมาะสมเพื่อลดความเสี่ยงในการพึ่งพาการใช้ก๊าซธรรมชาติเป็นเชื้อเพลิงหลักในการผลิตไฟฟ้า โดยพิจารณาปัจจัยด้านต่างๆ เช่น ราคา ปริมาณที่เพียงพอ ความแน่นอนในการจัดหา และเป็นเชื้อเพลิงที่มีผลกระทบต่อสภาวะแวดล้อมในระดับต่ำ เป็นต้น