



สำนักงานคณะกรรมการนโยบายรัฐวิสาหกิจ กระทรวงการคลัง

STATE ENTERPRISE REVIEW: รายงาน

สาขาขนส่ง

องค์การขนส่งมวลชนกรุงเทพ (ขสมก.) ไตรมาสที่ 2 ประจำปี 2559
"เป็นระบบขนส่งหลักในการเชื่อมโยงการขนส่งมวลชนในเขตกรุงเทพมหานครและปริมณฑล"

SOD: ปรับปรุงเส้นทางเดินรถและคุณภาพการให้บริการขนส่งมวลชน เพื่อให้สามารถรองรับการขยายตัวของระบบขนส่งมวลชนในภาพรวมและเป็นมิตรกับสิ่งแวดล้อม รวมทั้งปรับปรุงฐานะทางการเงินให้เข้มแข็งไม่เป็นภาระต่อภาครัฐ

สถานะการดำเนินงาน



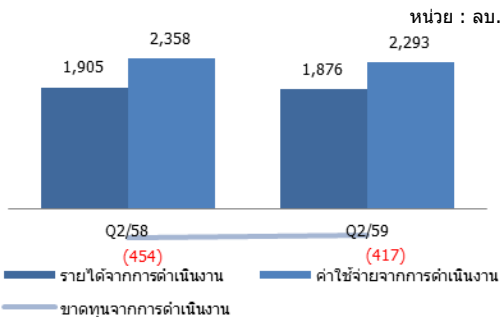
ไม่มีปัญหา มีปัญหาบางเรื่อง รมักระวัง วิกฤติ
ขสมก. อยู่ระหว่างดำเนินการตามแผนฟื้นฟูกิจการ ได้แก่ โครงการจัดซื้อรถโดยสารใช้เชื้อเพลิงก๊าซธรรมชาติ (NGV) การปรับปรุงเส้นทางเดินรถโดยสาร การจัดหาสถานีบริการก๊าซธรรมชาติ (NGV) การจัดทำมีระบบบัตรโดยสารอิเล็กทรอนิกส์ (e-Ticket) การปรับโครงสร้างองค์กร การเกษียณอายุก่อนกำหนด การบริหารจัดการรถเอกชนร่วมบริการ และการบริหารทรัพย์สินในเชิงธุรกิจ

ข้อมูลทั่วไป

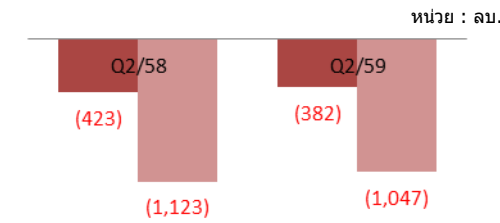
สังกัด: กระทรวงคมนาคม
ประธานกรรมการ: พลตำรวจเอก เอก อึ้งสนานนท์
กรรมการผู้แทน กค.: น.ส.สุทธิรัตน์ รัตนโชติ
ผู้อำนวยการ: นายสุระชัย เอี่ยมวชิรสกุล
CFO: นางพนิดา ทองสุข
จำนวนพนักงาน: 13,092 คน
Website: www.bmta.co.th

ข้อมูลด้านการดำเนินงาน

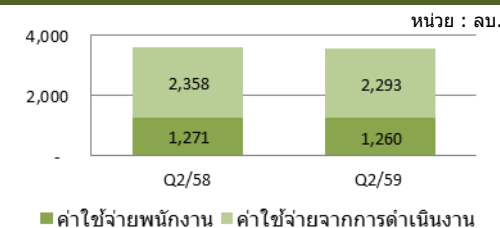
ผลการดำเนินงาน



EBITDA และขาดทุนสุทธิ



ค่าใช้จ่ายพนักงาน/ค่าใช้จ่ายจากการดำเนินงาน



- **แผนฟื้นฟูกิจการ ขสมก. โครงการจัดซื้อรถโดยสารใหม่**
ขสมก. ได้แต่งตั้งคณะกรรมการพิจารณากำหนดร่างขอบเขตของงานและร่างเอกสารประกวดราคาโครงการจัดซื้อรถโดยสารใช้เชื้อเพลิงก๊าซธรรมชาติ (NGV) จำนวน 489 คัน
(1) **การจัดหารถโดยสาร จำนวน 489 คัน** อยู่ระหว่างกำหนดร่างขอบเขตของงานและร่างเอกสารประกวดราคาโครงการจัดซื้อรถโดยสารใช้เชื้อเพลิงก๊าซธรรมชาติ (NGV) จำนวน 489 คัน โดย ขสมก. ได้ดำเนินการประกวดราคาเรียบร้อยแล้ว โดยบริษัท เบสทรีน กรุ๊ป จำกัด เป็นผู้เสนอราคาต่ำสุดเป็นเงินรวมทั้งสิ้น 3,389.71 ลบ.

(2) การดำเนินการรถโดยสารในส่วนที่เหลือ จำนวน 2,694 คัน ดังนี้

- 2.1 **จัดหารถโดยสารไฟฟ้า 500 คัน (ระยะแรก 200 คัน)**
1) ขสมก. ได้ว่าจ้างสถาบันเทคโนโลยีพระจอมเกล้าเจ้าคุณทหารลาดกระบังเป็นที่ปรึกษา เพื่อศึกษาความเหมาะสมในการจัดการโดยรถโดยสารไฟฟ้าในเบื้องต้นเห็นว่าควรมานำใช้ 200 คัน ผลการศึกษาเห็นควรจัดซื้อรถโดยสารไฟฟ้า โดยให้นำเข้าชิ้นส่วนประกอบในประเทศซึ่งต้องได้รับการยกเว้นภาษีนำเข้าชิ้นส่วนต่างๆ ด้วย ราคาคันละ 10 ลบ. วงเงิน 2,000 ลบ. และพร้อมลงทุนสร้างสถานีประจุไฟฟ้า รวมจำนวน 286.22 ลบ. รวมวงเงินของการจัดซื้อรถและสถานีประจุไฟฟ้า วงเงิน 2,268.22 ลบ.
2) ขสมก. ได้แต่งตั้ง คกก. ร่าง TOR และร่างเอกสารประกวดราคาโครงการจัดซื้อรถโดยสารไฟฟ้ารวมก่อสร้างสถานีประจุไฟฟ้า จำนวน 200 คัน พร้อมว่าจ้างขอมรถไฟฟ้าและบำรุงรักษาสถานี ซึ่งขณะนี้อยู่ระหว่างดำเนินการของคณะกรรมการฯ คาดว่าจะดำเนินการ ตามกระบวนการจัดซื้อจัดจ้างในเดือน ต.ค. 2559 และจะลงนามสัญญาในเดือน พ.ย. 2559 และรับรถโดยสารในเดือน ต.ค. 2560

- 2.2 **ปรับปรุงสภาพรถ 672 คัน** ขสมก. ได้ว่าจ้างสถาบันเทคโนโลยีพระจอมเกล้าเจ้าคุณทหารลาดกระบังเป็นที่ปรึกษาเพื่อศึกษาและปรับปรุงสภาพรถโดยสาร ขสมก. เป็นรถต้นแบบ จำนวน 3 คัน ซึ่งอยู่ระหว่างดำเนินการปรับปรุงสภาพรถต้นแบบ กำหนดแล้วเสร็จและนำรถออกวิ่ง 2 คัน ในวันที่ 18 เม.ย. 2559 และอีก 1 คัน ออกวิ่งในวันที่ 1 พ.ค. 2559
การปรับปรุงสภาพรถส่วนที่เหลือ 669 คัน ประกอบด้วย
1) รถโดยสารธรรมดา (โคมเดิม) จำนวน 500 คัน ราคาคันละ ประมาณ 0.889 ลบ. (รวมภาษีมูลค่าเพิ่ม) วงเงิน 444.50 ลบ. ซึ่งได้วางแผนให้รวมค่าใช้จ่ายในการปรับปรุงสภาพดังกล่าวรวมเป็นค่าเช่าซ่อม และได้แต่งตั้งคณะกรรมการกำหนดแนวทางการปรับปรุงสภาพรถโดยสาร จำนวน 500 คัน ขณะนี้อยู่ระหว่างดำเนินการของคณะกรรมการฯ คาดว่าจะลงนามสัญญาได้ในเดือน ก.ค. 2559 และจะทยอยรับมอบรถปรับปรุงสภาพแล้ว ตั้งแต่เดือน ก.ย. 2559 เป็นต้นไป
2) รถโดยสารปรับอากาศ (โคมใหม่) จำนวน 169 คัน ราคาคันละ 1.712 ลบ. (รวมภาษีมูลค่าเพิ่ม) วงเงิน 289.328ลบ. ขณะนี้อยู่ระหว่างดำเนินการของคณะกรรมการฯ คาดว่าจะลงนามสัญญาได้ในเดือน พ.ย. 2559 และจะทยอยรับมอบรถปรับปรุงสภาพแล้ว ตั้งแต่เดือน ม.ค. 2560 เป็นต้นไป

- 2.3 **การใช้รถสภาพเดิม จำนวน 1,522 คัน** ขสมก. ได้แต่งตั้งคณะกรรมการกำหนดแนวทางการใช้รถสภาพเดิม (อายุสัญญาเช่าซ่อม 5 ปี) จำนวน 1,522 คัน เพื่อกำหนดแนวทางการดำเนินการใช้รถสภาพเดิม (อายุสัญญาเช่าซ่อม 5 ปี) จำนวน 1,522 คัน และกำหนดรายละเอียดคุณลักษณะและเงื่อนไขในการใช้รถสภาพเดิมให้ครอบคลุมการดำเนินการปรับปรุงสภาพ เครื่องยนต์ เกียร์ ต่อไป

ข้อมูลทางการเงินที่สำคัญ

	2558	6M/58 (ต.ค. 57 - มี.ค. 58)	6M/59 (ต.ค. 58 - มี.ค. 59)	%Chg	ม.ค.- มี.ค. 58	ม.ค.- มี.ค. 59	%Chg	ต.ค.- ต.ค. 58	%Chg (QoQ)
ฐานะทางการเงิน									
เงินสด	259	1,247	1,451	16.36%	1,247	1,451	16.36%	1,894	-23.38%
สินทรัพย์รวม	8,000	6,142	7,395	20.40%	6,142	7,395	20.40%	6,723	9.99%
หนี้สินรวม	97,382	91,913	98,913	7.60%	91,913	98,913	7.60%	97,285	1.67%
ทุนรวม	(89,382)	(85,789)	(91,518)	6.68%	(85,789)	(91,518)	6.68%	(90,562)	1.06%
กำไร(ขาดทุน)สะสม	(100,831)	(97,261)	(103,036)	5.94%	(97,261)	(103,036)	5.94%	(102,029)	0.99%
ผลการดำเนินงาน									
รายได้จากการดำเนินงาน	7,608	3,809	3,773	-0.94%	1,905	1,876	-1.50%	1,897	-1.09%
รายได้รวม	8,063	3,949	3,920	-0.72%	1,979	1,964	-0.75%	1,956	0.39%
ค่าใช้จ่ายจากการดำเนินงาน	9,854	4,794	4,672	-2.55%	2,358	2,293	-2.77%	2,419	-5.22%
ค่าใช้จ่ายรวม	9,854	4,794	4,672	-2.54%	2,358	2,294	-2.74%	2,419	-5.19%
กำไรจากการดำเนินงาน	(2,245)	(985)	(899)	-8.78%	(454)	(417)	-8.12%	(522)	-20.20%
ดอกเบี้ยจ่าย	2,999	1,498	1,453	-3.01%	743	717	-3.48%	735	-2.44%
ภาษีเงินได้นิติบุคคล	-	-	-	N/A	-	-	N/A	-	N/A
EBITDA	(2,104)	(914)	(828)	-9.47%	(423)	(382)	-9.88%	(487)	-21.61%
กำไร(ขาดทุน)สุทธิ	(4,790)	(2,343)	(2,205)	-5.90%	(1,123)	(1,047)	-6.74%	(1,198)	-12.60%
อื่นๆ									
ค่าใช้จ่ายพนักงาน	5,270	2,513	2,539	1.05%	1,271	1,260	-0.84%	1,279	-1.44%
กำไร (ขาดทุน) จากอัตราแลกเปลี่ยน	-	-	-	N/A	-	-	N/A	-	N/A
ค่าเสื่อมราคา/ค่าตัดจำหน่าย	142	71	71	0.27%	30	35	16.42%	36	-0.93%
เงินนำส่ง/เงินรับผล	-	-	-	N/A	-	-	N/A	-	N/A
เงินอุดหนุนจากงบประมาณ	926	483	459	-	299	226	-	233	-
งบลงทุน (เข้าทำมา)	601	297	84	-71.74%	200	66	-67.16%	18	257.50%
งบลงทุนเบิกจ่าย	193	91	70	-23.19%	0.12	51	14195.93%	19	175.00%
อัตราการเบิกจ่าย (%)	32%	31%	83%	0.06%	78%			102%	
อัตราส่วนทางการเงิน									
ROA	-59.88%	-76.31%	-59.64%	-73.13%	-56.65%			-71.29%	
ROE	N/A	N/A	N/A	N/A	N/A			N/A	
D/E (เท่า)	- 1.09	- 1.07	- 1.08	- 1.07	- 1.08			- 1.07	
Net Profit Margin	-59.42%	-59.34%	-56.25%	-56.75%	-53.33%			-61.25%	

ที่มา : งบการเงิน ณ มีนาคม 2559 ของ ขสมก. (สดง. สอบทาน) และ PFMS SOE



สาขา
ขนส่งทางบก

สำนักงานคณะกรรมการนโยบายรัฐวิสาหกิจ กระทรวงการคลัง

STATE ENTERPRISE REVIEW: รายงาน

องค์การขนส่งมวลชนกรุงเทพ
ไตรมาสที่ 2 ประจำปี 2559 (1 ม.ค. 59 – 31 มี.ค. 59)

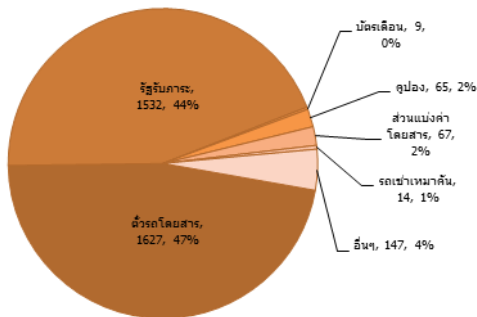
นโยบายรัฐ

การดำเนินงานตามนโยบายรัฐบาล

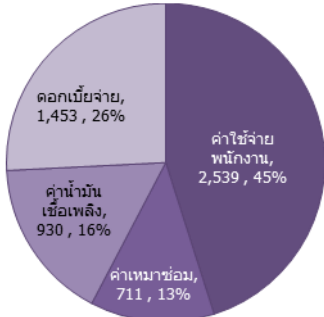
- พัฒนาระบบการให้บริการขนส่งมวลชนโดยรถโดยสารประจำทางในเขตกรุงเทพมหานครและปริมณฑลอย่างยั่งยืน เพื่อให้ประชาชนสามารถเข้าถึงบริการได้สะดวก รวดเร็ว ประหยัด และปลอดภัย
- การขยายระยะเวลาการดำเนินงานลดภาระค่าครองชีพของประชาชนด้านการเดินทาง (รถเมล์ฟรี) โดย ขสมก. ได้จัดรถโดยสารประจำทางของ ขสมก. จำนวน 800 คัน ใน 73 เส้นทาง โดยเป็นรถโดยสารธรรมดาเพื่อให้บริการในเขตกรุงเทพมหานครและปริมณฑลโดยไม่เสียค่าใช้จ่าย เพื่อลดค่าใช้จ่ายให้กับประชาชน ซึ่งปัจจุบันได้ขยายระยะเวลาออกไปอีก 6 เดือน ตั้งแต่วันที่ 1 พ.ค. 59 – 31 ต.ค. 59

ข้อมูลอื่นๆ ที่สำคัญ

โครงสร้างรายได้



โครงสร้างค่าใช้จ่าย



การประเมินผลการดำเนินงาน

ตัวชี้วัด	เป้าหมาย	ผลประเมิน
1. ความสามารถในการเบิกจ่ายของทุนกำไร (ขาดทุน) จากการดำเนินงาน (EBITDA)	5 (3,200)	1 (2,442)
3. การจัดการโดยสายใช้ก๊าซธรรมชาติ (จำนวน 489 คัน)	5	1
4. การบริหารจัดการหนี้รถเอกชนร่วมบริการ	5	1
5. การติดตั้งระบบตรวจสอบและติดตามการปฏิบัติงานเดินรถ (GPS)	5	1
6. การปรับโครงสร้างองค์กร	5	1

ผู้จัดทำ: น.ส.มณีรัตน์ พงษ์สุวรรณ
กอง : พัฒนารัฐวิสาหกิจ ๑
ผู้อำนวยการสำนัก : นายภูมิศักดิ์ อรรถญาเกษมสุข
โทรศัพท์ : 02-298-5880-9 ต่อ 2141
วันที่จัดทำ : 10 ส.ค. 59

วิเคราะห์ผลการดำเนินงาน

- ใน Q2/2559 ขสมก. มีผลการดำเนินงานขาดทุนสุทธิ 1,047 ลบ. โดยมีรายได้รวม 1,964 ลบ. ลดลงจากช่วงเดียวกันของปีก่อนร้อยละ 0.75 มีค่าใช้จ่ายรวม 2,294 ลบ. ลดลงจากช่วงเดียวกันของปีก่อนร้อยละ 2.74 เช่นเดียวกัน และมีดอกเบี้ยจ่าย 717 ลบ. ลดลงจากช่วงเดียวกันของปีก่อนร้อยละ 3.48 และมีค่า EBITDA จำนวน -382 ลบ. ซึ่งลดลงจากปีก่อนร้อยละ 9.88 ดังนั้น แม้ว่า ขสมก. มีรายได้รวมลดลงจากช่วงเวลาเดียวกันของปีก่อน แต่เนื่องจากค่าใช้จ่ายรวมและดอกเบี้ยจ่ายของ Q2/2559 ลดลงในส่วนที่มากกว่า จึงทำให้ EBITDA ของ ขสมก. ดีขึ้นจากช่วงเวลาเดียวกันของปีก่อน
- ทั้งนี้ สำหรับ Q2/2559 วงด 3 เดือน ขสมก. มีรายได้รวม 1,964 ลบ. ลดลงจากไตรมาสเดียวกันของปี 2558 จำนวน 15 ลบ. หรือคิดเป็นร้อยละ 0.75 โดยมีรายได้จากการเดินรถ 1,666 ลบ. และในงวด 3 เดือน ขสมก. มีรายได้รวม 3,920 ลบ. โดยมีรายได้จากการเดินรถจำนวน 3,314 ลบ. (ประกอบด้วยรายได้จากตั๋วโดยสาร 1,627 ลบ. รายได้รัฐบาล 1,532 ลบ. บัตรเดือน 7 ลบ. ปลูกอง 65 ลบ. ส่วนแบ่งค่าโดยสาร 67 ลบ. และรายได้รถเช่าเหมาคัน 14 ลบ.) มีรายได้จากเงินอุดหนุน 459 ลบ. และรายได้อื่น 147 ลบ.
- สำหรับ Q2/2559 วงด 3 เดือน ขสมก. มีค่าใช้จ่ายรวม 2,294 ลบ. ลดลงจากไตรมาสเดียวกันของปี 2558 จำนวน 64 ลบ. หรือคิดเป็นร้อยละ 2.74 โดยมีค่าใช้จ่ายในการดำเนินงาน 2,293 ลบ. และสำหรับงวด 6 เดือน ขสมก. มีค่าใช้จ่ายรวม 4,672 ลบ. ซึ่งมีค่าใช้จ่ายหลักประกอบด้วย ต้นทุนในการเดินรถ 3,908 ลบ. ค่าใช้จ่ายในการบริหาร 763 ลบ. และค่าใช้จ่ายอื่น 0.82 ลบ. จึงส่งผลให้ใน Q2/2559 ขสมก. มีผลการดำเนินงานขาดทุนสุทธิสำหรับงวด 3 เดือน จำนวน 1,047 ลบ. ซึ่งลดลงจากไตรมาสเดียวกันจากปีก่อน จำนวน 76 ลบ. คิดเป็นร้อยละ 6.7 หรืองวด 6 เดือนขาดทุนสุทธิจำนวน 2,205 ลบ. ซึ่งลดลงจากช่วงเดียวกันของปี 2558 จำนวน 138 ลบ. หรือลดลงร้อยละ 5.9 ซึ่งถือว่า ขสมก. มีผลการดำเนินงานดีขึ้นอย่างต่อเนื่อง

อย่างไรก็ตาม ค่าใช้จ่ายหลักของ ขสมก. ใน Q2/2559 ได้แก่ ค่าใช้จ่ายพนักงาน 2,539 ลบ. ดอกเบี้ยจ่าย 1,453 ลบ. ค่าเช่าที่ดินเช่าเพลิงและเช่ารถ 930 ลบ. และค่าเช่าเหมารถ 711 ลบ. หรือคิดเป็นร้อยละ 45 26 16 และ 13 ตามลำดับ

- โครงสร้างทางการเงินของ ขสมก. มีสินทรัพย์รวม 7,395 ลบ. หนี้สินรวม 98,913 ลบ. ประกอบด้วยหนี้สินหมุนเวียน 23,983 ลบ. และหนี้สินไม่หมุนเวียน 74,931 ลบ. ซึ่งเป็นเงินกู้ระยะยาว 68,542 ลบ. ซึ่งส่วนใหญ่เป็นหนี้ค่าเช่าเหมารถโดยสารและค่าเช่าที่ดินเช่าเพลิง นอกจากนี้ส่วนรวมทุนคิดลบจำนวน 91,518 ลบ. และขาดทุนสะสมจำนวน 103,036 ลบ. ดังนั้น ขสมก. ควรเร่งแก้ไขปัญหาด้านแผนฟื้นฟูกิจการอย่างเร่งด่วน
- นอกจากนี้ ขสมก. มีอัตราส่วนกำไรสุทธิ (Net Profit Margin) ร้อยละ -53.33 และมีอัตราผลตอบแทนจากสินทรัพย์ (ROA) ร้อยละ -56.65 ดังนั้น ขสมก. ควรมีการควบคุมค่าใช้จ่ายเพื่อลดการขาดทุน และบริหารทรัพย์สินเพื่อเพิ่มรายได้เชิงพาณิชย์ต่อไป เช่น การให้เช่าพื้นที่บนรถโดยสารเพื่อการโฆษณา เป็นต้น และใน Q2/2559 ขสมก. มีอัตราการเบิกจ่ายของทุนต่ำกว่าเป้าหมาย โดยมีอัตราเบิกจ่ายอยู่ที่ร้อยละ 78 และอัตราการเบิกจ่ายของทุนสะสมอยู่ที่ร้อยละ 83

สรุปการดำเนินงานและข้อเสนอแนะ

สรุปการดำเนินงาน

ขสมก. ประกอบกิจการรถโดยสารประจำทางในเขต กรุงเทพมหานคร (กทม.) และระหว่าง กทม. กับจังหวัดใกล้เคียง 5 จังหวัด ได้แก่ นนทบุรี ปทุมธานี สมุทรปราการ นครปฐม และสมุทรสาคร ใน 108 เส้นทาง นอกจากนี้ ขสมก. ยังเป็นทั้งผู้ประกอบการรถโดยสารประจำทางและควบคุมดูแลรถเอกชนร่วมบริการ ซึ่งปัจจุบัน ครม. ได้มีมติ เมื่อวันที่ 24 ก.พ. 2558 กำหนดให้ ขสมก. ดำเนินการในฐานะผู้ประกอบการเท่านั้น และให้กรมการขนส่งทางบกทำหน้าที่เป็นผู้กำกับดูแล (Regulator) ผู้ให้บริการรถโดยสารสาธารณะแทน และสำหรับการให้ใบอนุญาตเดินรถ หากสัญญาในเส้นทางใดสิ้นสุดลง ให้กรมการขนส่งทางบกจัดให้มีการประมูลใบอนุญาตในแต่ละเส้นทางต่อไป และ ครม. ได้มีมติเมื่อวันที่ 14 กรกฎาคม 2558 ให้กระทรวงคมนาคมดำเนินการจัดทำรายละเอียดการดำเนินงานที่จำเป็นในการให้กรมการขนส่งทางบกเป็นผู้ออกใบอนุญาตให้ผู้ประกอบการทั้งหมดโดยตรงและกำหนดระยะเวลาการดำเนินการที่เป็นไปได้ในทางปฏิบัติโดยเร็วและดำเนินการเสนอคณะรัฐมนตรีพิจารณาขออนุมัติ ครม. เมื่อวันที่ 11 ม.ค. 2526 ให้ ขสมก. เป็นผู้รับใบอนุญาตประกอบการขนส่งรถโดยสารประจำทางในเขตกรุงเทพมหานครและปริมณฑล ซึ่งขณะนี้เรื่องดังกล่าวอยู่ระหว่างให้กรมการขนส่งทางบกทำการศึกษาการปฏิรูประบบเส้นทางเดินรถให้แล้วเสร็จก่อน เพื่อมีแนวทางการที่เหมาะสมและเกิดประโยชน์สูงสุดต่อประเทศชาติต่อไป

ข้อเสนอแนะในการปรับปรุง/พัฒนารัฐวิสาหกิจ

ขสมก. ควรเร่งดำเนินการตามแผนฟื้นฟูกิจการ ขสมก. ในส่วนที่ ขสมก. บริหารจัดการได้เอง โดยมีการติดตามประเมินผลอย่างจริงจัง เพื่อให้มีผลการดำเนินงานดีขึ้นไปตามลำดับ