



สำนักงานคณะกรรมการนโยบายรัฐวิสาหกิจ กระทรวงการคลัง STATE ENTERPRISE REVIEW: รายงาน

สาขาขนส่ง

บริษัท ท่าอากาศยานไทย จำกัด (มหาชน) (ทอท.)
ไตรมาสที่ 2 ประจำปี 2559 (1 ม.ค. 59 – 31 มี.ค. 59)

SOD: พัฒนาศักยภาพท่าอากาศยานไทยให้เป็นท่าอากาศยานนานาชาติชั้นนำของภูมิภาค เพื่อสร้างผลตอบแทนที่ยั่งยืนต่อผู้ถือหุ้น

สถานะการดำเนินงาน



ไม่มีปัญหา มีปัญหาบางเรื่อง รมักระวัง วิกฤติ

ทอท. ควบคุมคุณภาพดำเนินงานของโครงการพัฒนาท่าอากาศยานต่างๆ เช่น โครงการพัฒนาท่าอากาศยานสุวรรณภูมิระยะที่ 2 และโครงการพัฒนาท่าอากาศยานภูเก็ต ให้เป็นไปตามแผน เพื่อที่จะช่วยบรรเทาปัญหาความแออัดของผู้โดยสาร

ข้อมูลทั่วไป

สังกัด: กระทรวงคมนาคม

ประธานกรรมการ: นายประสงค์ พูนธเนศ

กรรมการผู้แทนกระทรวงการคลัง : นางสาวสุทธิดัน รัตนโชติ

ผู้อำนวยการ: นายนิติชัย ศิริสมรรถการ

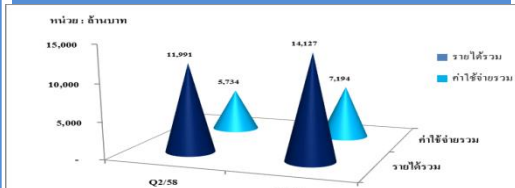
CFO: นางพูนศิริ วีโรจนภา

จำนวนพนักงาน: 5,629 คน

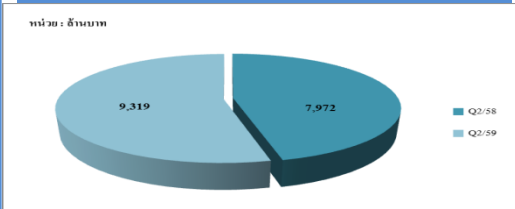
Website: www.airportthai.co.th

ข้อมูลด้านการดำเนินงาน

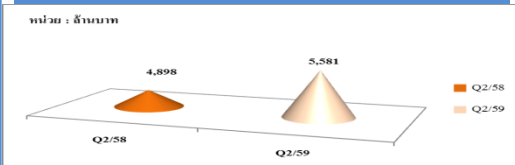
รายได้และค่าใช้จ่ายรวม



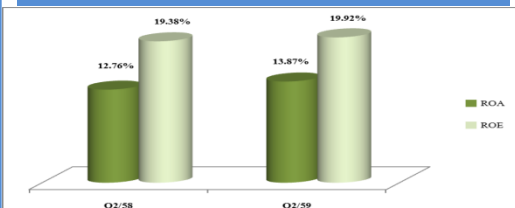
EBITDA



กำไรสุทธิ



ผลตอบแทนต่อสินทรัพย์ (ROA) , ผลตอบแทนต่อผู้ถือหุ้น(ROE)



❖ **ภาพรวมและเหตุการณ์สำคัญ :** ณ ช่วงไตรมาส 2 ปี 2559 ภาพรวมอุตสาหกรรมการบินของประเทศไทยมีการเติบโตเพิ่มขึ้น โดยปริมาณจราจรทางอากาศของท่าอากาศยานทั้ง 6 แห่ง ของ ทอท. มีจำนวนเที่ยวบินรวม 389,272 เที่ยวบิน เพิ่มขึ้นร้อยละ 10.66 เมื่อเปรียบเทียบกับช่วงเวลาเดียวกันของปีก่อน โดยแบ่งออกเป็นเที่ยวบินในประเทศจำนวน 186,885 เที่ยวบิน และเที่ยวบินระหว่างประเทศจำนวน 202,387 เที่ยวบิน ในขณะที่จำนวนผู้โดยสารในช่วงเวลาดังกล่าวมีจำนวนทั้งสิ้น 61.25 ล้านคน โดยแบ่งเป็นผู้โดยสารภายในประเทศจำนวน 26.40 ล้านคน ผู้โดยสารระหว่างประเทศจำนวน 34.85 ล้านคน

❖ **ฐานะทางการเงิน :** ณ ไตรมาส 2 ปี 2559 ทอท. มีสินทรัพย์รวมเท่ากับ 160,994 ล้านบาท เพิ่มขึ้นจากช่วงเวลาเดียวกันของปีก่อน 7,412 ล้านบาท (คิดเป็นร้อยละ 4.83) เนื่องจากสินทรัพย์หมุนเวียนเพิ่มขึ้นจากปีก่อน 8,427 ล้านบาท ในขณะที่หนี้สินรวมเท่ากับ 48,922 ล้านบาท ลดลงจากช่วงเวลาเดียวกันของปีก่อน 3,569 ล้านบาท (คิดเป็นร้อยละ 6.80) เนื่องจากหนี้สินหมุนเวียน และหนี้สินไม่หมุนเวียนลดลง 88 ล้านบาท และ 3,481 ล้านบาท ตามลำดับ และส่วนของทุนเท่ากับ 112,072 ล้านบาท เพิ่มขึ้น 10,981 ล้านบาท (คิดเป็นร้อยละ 10.86)

ข้อมูลทางการเงินที่สำคัญ

	2558	6M/58 (ค.ค.- - มี.ค. 58)	6M/59 (ค.ค.- - มี.ค. 59)	%Chg	ม.ค.- มี.ค. 58	ม.ค.- มี.ค. 59	%Chg	ค.ค.- ค.ค. 58	%Chg (QoQ)
ฐานะทางการเงิน									
เงินสด	3,086	2,695	7,578	181.17%	2,695	7,578	181.17%	4,525	67.48%
สินทรัพย์รวม	159,624	153,582	160,994	4.83%	153,582	160,994	4.83%	161,926	-0.58%
หนี้สินรวม	50,812	52,491	48,922	-6.80%	52,491	48,922	-6.80%	48,368	1.15%
ทุนรวม	108,812	101,091	112,072	10.86%	101,091	112,072	10.86%	113,558	-1.31%
กำไร(ขาดทุน)สะสม	81,124	86,879	84,174	-3.11%	84,174	84,174	0.00%	85,750	-1.84%
ผลการดำเนินงาน									
รายได้จากการดำเนินงาน	43,969	22,168	25,614	15.55%	11,627	13,800	18.69%	11,814	16.81%
รายได้รวม	45,773	23,235	26,282	13.11%	11,991	14,127	17.81%	12,177	16.02%
ค่าใช้จ่ายจากการดำเนินงาน	21,455	10,067	11,483	14.07%	5,075	6,093	20.05%	5,294	15.10%
ค่าใช้จ่ายรวม	22,438	11,368	13,484	18.61%	5,979	7,194	20.32%	6,312	13.97%
กำไรจากการดำเนินงาน	22,514	12,101	14,131	16.78%	6,552	7,707	17.63%	6,520	18.20%
ดอกเบี้ยจ่าย	1,605	822	752	-8.51%	401	520	29.71%	232	124.05%
ภาษีเงินได้ตีกลับ	4,585	2,228	2,582	15.87%	1,114	1,353	21.42%	1,229	10.06%
EBITDA	28,702	15,008	17,323	15.42%	7,972	9,319	16.90%	8,101	15.03%
กำไร(ขาดทุน)สุทธิ	18,750	8,816	10,217	15.88%	4,898	5,581	13.95%	4,636	20.38%
อื่นๆ									
ค่าใช้จ่ายพนักงาน	5,648	2,488	2,655	6.72%	1,264	1,354	7.12%	1,301	4.05%
กำไร (ขาดทุน) จากอัตราแลกเปลี่ยน	268	-327	11	-103.31%	-155	33	-121.31%	22	50.12%
ค่าเสื่อมราคา/ค่าตัดจำหน่าย	6,188	2,908	3,192	9.79%	1,420	1,612	13.52%	1,581	1.94%
เงินสำรอง/เงินปันผล	4,857	-	-	-	-	-	-	-	-
เงินอุดหนุนจากงบประมาณ	-	-	-	-	-	-	-	-	-
งลจกน (เป้าหมาย)	9,200	2,175	1,858	-15%	1,500	852	-43.19%	1,006	-15.3%
งลจกนเบิกจ่าย	6,712	2,703	1,521	-44%	2,090	1,042	-50.12%	478	118.1%
อัตราการเบิกจ่าย (%)	72.96%	124.3%	81.85%		139.3%	122.35%		47.5%	
อัตราส่วนทางการเงิน									
ROA	11.75%	11.48%	12.69%		12.76%	13.87%		11.45%	
ROE	17.23%	17.44%	18.23%		19.38%	19.92%		16.33%	
D/E (vlt)	0.47	0.52	0.44		0.52	0.44		0.43	
Net Profit Margin	40.96%	37.95%	38.87%		40.84%	39.50%		38.07%	



สำนักงานคณะกรรมการนโยบายรัฐวิสาหกิจ

STATE ENTERPRISE REVIEW: รายงาน

บริษัท ท่าอากาศยานไทย จำกัด (มหาชน) (ทอท.) ไตรมาสที่ 2 ประจำปี 2559 (1 ม.ค. 59 – 31 มี.ค. 59)

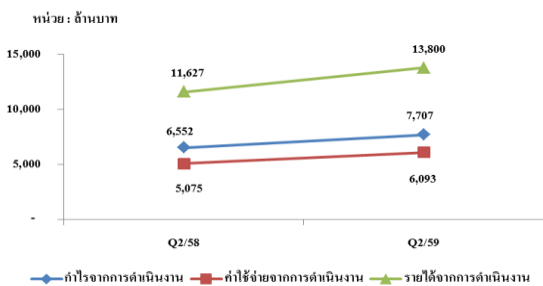
นโยบายรัฐ

การดำเนินงานตามนโยบายรัฐบาล

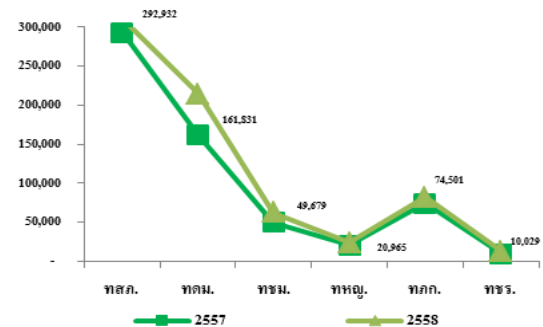
- ทอท. อยู่ในระหว่างการดำเนินการโครงการต่าง ๆ ดังนี้
 - 1) โครงการพัฒนาท่าอากาศยานสุวรรณภูมิ (ปีงบประมาณ 2554 – 2560) เพื่อเพิ่มขีดความสามารถของท่าอากาศยานสุวรรณภูมิจาก 45 ล้านคนต่อปี เป็น 60 ล้านคนต่อปี ซึ่งปัจจุบันโครงการดังกล่าวอยู่ระหว่างการพิจารณาราคากลางก่อสร้างในโครงการ คาดว่าโครงการจะแล้วเสร็จในปี 2562
 - 2) โครงการก่อสร้างทางวิ่งเส้นที่ 3 ท่าอากาศยานสุวรรณภูมิ เพื่อเพิ่มขีดความสามารถในการรองรับเที่ยวบินในชั่วโมงคับคั่งจาก 68 เที่ยวบินต่อชั่วโมง เป็น 94 เที่ยวบินต่อชั่วโมง และช่วยสนับสนุนการซ่อมระบบทางวิ่งและทางขับของอากาศยานสุวรรณภูมิให้เกิดประสิทธิภาพสูงขึ้น มีระยะเวลาการปิดซ่อมได้ไม่นานขึ้น คาดว่าจะแล้วเสร็จปี 2563
 - 3) โครงการพัฒนาท่าอากาศยานภูเก็ต (ปีงบประมาณ 2553 – 2557) เพื่อเพิ่มขีดความสามารถของ ททก. ให้สามารถรองรับผู้โดยสารได้ 12.5 ล้านคนต่อปี รองรับผู้โดยสารและปริมาณการจราจรทางอากาศได้ถึงปี 2561 คาดว่าจะแล้วเสร็จปี 2560
 - 4) โครงการพัฒนาท่าอากาศยานดอนเมือง (ปีงบประมาณ 2556 – 2557) เพื่อเพิ่มขีดความสามารถในการรองรับผู้โดยสารจาก 18.5 ล้านคนต่อปี เป็น 30 ล้านคนต่อปี โดยก่อสร้างแล้วเสร็จและเปิดให้บริการไปแล้วเมื่อวันที่ 24 ธ.ค. 2558

ข้อมูลอื่น ๆ ที่สำคัญ

โครงสร้างรายได้ - ค่าใช้จ่าย



จำนวนเที่ยวบิน



การประเมินผลการดำเนินงาน

เกณฑ์วัดการดำเนินงาน	เป้าหมาย	ค่าจริง
1. ผลการประเมินกระบวนการ/ระบบของรัฐวิสาหกิจ	3.0000	3.8424
2. ผลลัพธ์		
- โครงการพัฒนาท่าอากาศยานสุวรรณภูมิระยะที่ 2	3.0000	1.0000
- โครงการพัฒนาท่าอากาศยานภูเก็ต	3.0000	1.0000
- ระดับมาตรฐานความปลอดภัย		
• ท่าอากาศยานสุวรรณภูมิ (น้ำหนักร้อยละ 70)	3.0000	5.0000
• ท่าอากาศยานดอนเมือง, ท่าอากาศยานภูเก็ต และท่าอากาศยานภูมิภาค (น้ำหนักร้อยละ 30)	3.0000	5.0000
- การสร้างค่า Economic Profit เทียบกับเป้าหมาย (ล้านบาท)	0	2,543.934
- ค่าใช้จ่ายพนักงาน/รายได้จากการดำเนินงาน (ร้อยละ)	14.09	13.06
- ระดับมาตรฐานการให้บริการ		
• ท่าอากาศยานสุวรรณภูมิ (น้ำหนักร้อยละ 70)	3.0000	4.2865
• ท่าอากาศยานดอนเมือง, ท่าอากาศยานภูเก็ต และท่าอากาศยานภูมิภาค (น้ำหนักร้อยละ 30)	3.0000	4.1595

ผู้จัดทำ: นางสาวสุติพร บุญโสภณ
 กอง: กองพัฒนารัฐวิสาหกิจ 1
 ผู้อำนวยการกอง: นายภูมิศักดิ์ อธิญาเกษมสุข
 โทรศัพท์: 0 2298 5880 ต่อ 2146
 วันที่จัดทำ: สิงหาคม 2559

วิเคราะห์ผลการดำเนินงาน

❖ **โครงสร้างรายได้-ค่าใช้จ่าย** : รายได้จากการดำเนินงานของ ทอท. ประกอบด้วยรายได้จาก 2 ส่วนที่สำคัญ คือ รายได้จากกิจการการบินเป็นรายได้ที่เกี่ยวข้องกับการจราจรทางอากาศโดยตรง เช่น รายได้ค่าธรรมเนียมสนามบิน รายได้ค่าธรรมเนียมการใช้สนามบิน รายได้ค่าสิ่งอำนวยความสะดวก ส่วนรายได้ที่ไม่เกี่ยวกับกิจการการบิน เป็นรายได้ที่ไม่เกี่ยวข้องกับการจราจรทางอากาศโดยตรง เช่น รายได้ค่าเช่าสำนักงานและอสังหาริมทรัพย์ รายได้เกี่ยวกับการบริการ รายได้ส่วนแบ่งผลประโยชน์

ในไตรมาสที่ 2 ปี 2559 ทอท. มีรายได้เกี่ยวกับกิจการการบินมีสัดส่วนของรายได้แต่ละประเภทไม่แตกต่างจากช่วงเวลาเดียวกันของปีก่อน โดยรายได้เกี่ยวกับกิจการการบินมีส่วนใหญ่มาจากรายได้ค่าบริการผู้โดยสารขาออก โดยรายได้เกี่ยวกับกิจการการบินมีจำนวน 7,978 ล้านบาท เพิ่มขึ้น 944 ล้านบาท หรือร้อยละ 13.42 เมื่อเปรียบเทียบกับช่วงเดียวกันของปีก่อน เนื่องจากการเพิ่มขึ้นของจำนวนผู้โดยสารโดยรวมของทั้ง 6 ท่าอากาศยานร้อยละ 13.73 โดยเป็นการเพิ่มขึ้นจากสายการบินต้นทุนต่ำถึงร้อยละ 20.06

รายได้ที่ไม่เกี่ยวกับกิจการการบินเพิ่มขึ้นจากช่วงเวลาเดียวกันของปีก่อนหน้า โดยเพิ่มขึ้น 1,229 ล้านบาท หรือร้อยละ 26.76 จึงทำให้ในช่วงเวลานี้ ทอท. มีรายได้ที่ไม่เกี่ยวกับกิจการการบินจำนวน 5,822 ล้านบาท โดยมีสาเหตุมาจากการเพิ่มขึ้นของรายได้ส่วนแบ่งผลประโยชน์จำนวน 645 ล้านบาท คิดเป็นร้อยละ 21.38 ซึ่งเพิ่มขึ้นจากจำนวนผู้โดยสารและผู้ให้บริการภายในท่าอากาศยานรวมถึงการปรับเพิ่มอัตราค่าส่วนแบ่งรายได้ตามสัญญา และการเพิ่มขึ้นของรายได้เกี่ยวกับบริการจำนวน

ค่าใช้จ่ายรวม ณ ไตรมาสที่ 2 ปี 2559 เท่ากับ 7,194 ล้านบาท เพิ่มขึ้น 1,460 ล้านบาท หรือร้อยละ 25.46 เมื่อเปรียบเทียบกับช่วงเวลาเดียวกันของปีก่อน โดยมีสาเหตุหลักมาจากการเพิ่มขึ้นของค่าใช้จ่ายภายนอกที่เพิ่มขึ้นจาก 770 ล้านบาท เป็น 1,260 ล้านบาท ซึ่งเกิดจากการเพิ่มขึ้นของค่าใช้จ่ายจากบริการตรวจสอบผู้โดยสารล่วงหน้า และการเพิ่มขึ้นของค่าเสื่อมราคาและค่าตัดจำหน่ายจาก 1,420 ล้านบาท เป็น 1,612 ล้านบาท โดยเกิดขึ้นจากการที่มีการลงทุนในสินทรัพย์อย่างต่อเนื่อง

สรุปการดำเนินงานและข้อเสนอแนะ

สรุปการดำเนินงาน

> ผลการดำเนินงาน ณ ไตรมาสที่ 2 ปี 2559 ทอท. มีกำไรสุทธิ 5,581 ล้านบาท เพิ่มขึ้น 683 ล้านบาท หรือคิดเป็นร้อยละ 13.95 เมื่อเทียบกับช่วงเวลาเดียวกันของปีก่อน โดยมีรายได้รวม 14,127 ล้านบาท เพิ่มขึ้น 2,136 ล้านบาท หรือคิดเป็นร้อยละ 17.81 ในขณะที่มีค่าใช้จ่ายรวม 7,194 ล้านบาท เพิ่มขึ้น 1,215 ล้านบาท หรือคิดเป็นร้อยละ 20.32

ข้อเสนอแนะในการปรับปรุง/พัฒนารัฐวิสาหกิจ

- > ทอท. ควรต้องเร่งรัดการพัฒนาท่าอากาศยานต่างๆ เพื่อเพิ่มขีดความสามารถในการรองรับปริมาณเที่ยวบิน และปริมาณผู้โดยสารที่เพิ่มสูงขึ้น
- > ทอท. ควรหาแนวทางในการสร้างรายได้ที่ไม่เกี่ยวกับกิจการการบินให้สูงขึ้น เนื่องจากในปัจจุบัน ทอท. ยังมีรายได้ที่ไม่เกี่ยวกับกิจการการบินต่ำกว่าคู่เทียบ
- > ทอท. ควรเร่งแก้ไขปัญหาที่ส่งผลกระทบต่อภาพลักษณ์ของประเทศ โดยเฉพาะอย่างยิ่งปัญหาการจัดการ Taxi ที่ให้บริการผู้โดยสารในปัจจุบัน เพื่อเป็นการเสริมสร้างภาพลักษณ์ที่ดีของประเทศในการเป็นประตูเข้าสู่ประเทศไทยต่อไป