



# สำนักงานคณะกรรมการนโยบายรัฐวิสาหกิจ กระทรวงการคลัง STATE ENTERPRISE REVIEW: รายงาน

สาขาสถาบันการเงิน

บริษัทประกันสินเชื่ออุตสาหกรรมขนาดย่อม  
ประจำปี 2558 (1 ม.ค. 58 – 31 ธ.ค. 58)

**SOD:** มุ่งสนับสนุนให้วิสาหกิจขนาดกลางและขนาดย่อม ที่มีศักยภาพทางธุรกิจแต่มีหลักประกันไม่เพียงพอ สามารถเข้าถึงแหล่งเงินทุนได้ โดยมีการบริหารภาระค่าประกันที่มีประสิทธิภาพ

## สถานะการดำเนินงาน



ไม่มีปัญหา



มีปัญหาบางเรื่อง



ระมัดระวัง



วิกฤติ

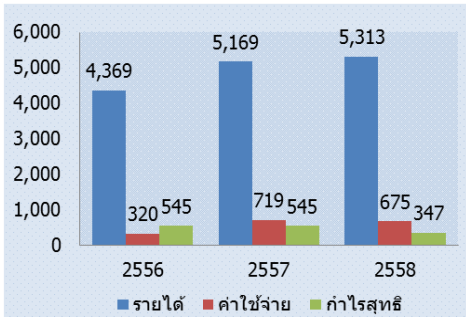
## ข้อมูลทั่วไป

สังกัด: กระทรวงการคลัง  
ประธานกรรมการ: นายญาณศักดิ์ มโนชัยพิบูลย์  
กรรมการผู้แทน กค.: นางสาวกรรณิการ์ เอกเฟ้าพันธ์  
กรรมการผู้จัดการ: นายนิธิต มนูญพร  
CFO: -  
จำนวนพนักงาน: 287 คน  
Website: www.tcg.or.th

## ข้อมูลด้านการดำเนินงาน

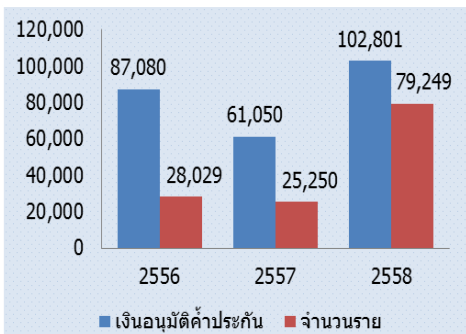
### รายได้ ค่าใช้จ่าย และกำไรสุทธิ

ล้านบาท



### การอนุมัติค่าประกัน

ล้านบาท



### ผลการดำเนินงานปี 2558 บสย. มีผลการดำเนินงานกำไรสุทธิ

347 ล้านบาท ลดลงจากปี 2557 จำนวน 202 ล้านบาท ซึ่งมีค่าใช้จ่ายที่เพิ่มขึ้นจากค่าใช้จ่ายจากการดำเนินงาน 35 ล้านบาท หรือร้อยละ 10.21 และค่าใช้จ่ายพนักงานที่เพิ่มสูงขึ้น 47 ล้านบาทหรือร้อยละ 32.42 จากปี 2557 ที่มีค่าใช้จ่ายพนักงานจำนวน 146 ล้านบาท เป็น 193 ล้านบาทในปี 2558

ในปี 2558 มียอดอนุมัติค่าประกันรวมทุกผลิตภัณฑ์จำนวนวงเงินค่าประกันทั้งสิ้น 102,801 ล้านบาท เพิ่มขึ้นจากปี 2557 ที่มียอดอนุมัติค่าประกันจำนวน 61,050 ล้านบาท จำนวน 41,751 ล้านบาท แบ่งเป็นโครงการรัฐบาล 94,338 ล้านบาท และที่ บสย. ดำเนินการเอง 8,463 ล้านบาท (ระหว่างปี 2558 มีนโยบายรัฐบาลผลักดัน SMEs ในส่วนของโครงการ PGS 5 (ปรับปรุงใหม่) และโครงการ Micro Entrepreneur)

เงินสำรองค่าประกันชดเชยซึ่งเป็นเงินสำรองที่ บสย. ตั้งตามหนี้จัดชั้นของสถาบันการเงินผู้ให้กู้ ณ สิ้นปี 2558 มีจำนวน 2,156 ล้านบาท ลดลงจากปี 2557 จำนวน 228 ล้านบาท

ในปี 2558 บสย. มีทรัพย์สินรวมทั้งสิ้น 16,156 ล้านบาท เมื่อเทียบกับปี 2557 ซึ่งมีทรัพย์สินจำนวน 16,751 ล้านบาท ลดลงจำนวน 595 ล้านบาท หรือร้อยละ 4

## ข้อมูลทางการเงินที่สำคัญ

หน่วย: ล้านบาท	2556	2557	2558	%Chg
<b>ฐานะทางการเงิน</b>				
สินทรัพย์รวม	16,494	16,751	16,156	-4%
หนี้สินรวม	9,254	8,983	8,320	-7%
ทุนรวม	7,241	7,768	7,836	0.87%
กำไร(ขาดทุน)สะสม	545	545	347	-36%
<b>ผลการดำเนินงาน</b>				
รายได้ที่เกิดจากการบริหารเงิน	422	432	274	-37%
รายได้ค่าธรรมเนียมค่าประกัน	3,702	4,476	4,803	7%
รายได้อื่นๆ	245	261	236	-10%
รายได้รวม	4,369	5,169	5,313	3%
ค่าใช้จ่ายจากการดำเนินงาน	311	339	374	10.21%
ค่าประกันชดเชยสุทธิ	- 26	- 1,058	301	-128%
ค่าใช้จ่ายรวม	285	- 719	675	-194%
ค่าเผื่อหนี้สูญและสงสัยจะสูญ	3,539	5,342	6,224	17%
กำไรสุทธิ	545	545	347	-36.39%
<b>อื่นๆ</b>				
ค่าใช้จ่ายพนักงาน	202	146	193	32.42%
NPG	9,409	15,746	23,857	52%
<b>อัตราส่วนทางการเงิน</b>				
NPG ต่อภาระค่าประกัน	3.86%	5.84%	7.72%	
ROA	6.60%	3.28%	2.15%	
ROE	8.22%	7.27%	4.43%	
<b>สินทรัพย์เฉลี่ย</b>				
BIS Ratio	42.74%	56.83%	75.31%	
<b>เงินกองทุน</b>				
สินทรัพย์เสี่ยง	6,373	6,678	6,702	
D/E (เท่า)	14.91	11.75	8.90	
	1.28	1.16	1.06	

ที่มา : งบการเงินบสย. ก่อนการรับรองจาก สดง.



# สำนักงานคณะกรรมการนโยบายรัฐวิสาหกิจ กระทรวงการคลัง STATE ENTERPRISE REVIEW: รายงาน

สาขาสถาบันการเงิน

บริษัทประกันสินเชื่ออุตสาหกรรมขนาดย่อม  
ประจำปี 2558 (1 ก.ค. 58 – 30 ก.ย. 58)

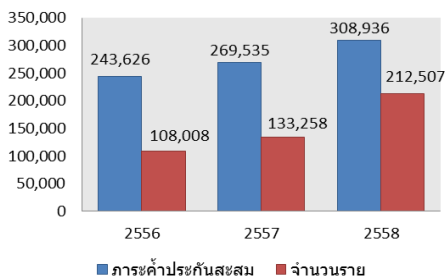
## นโยบายรัฐ

การดำเนินงานตามนโยบายรัฐบาล

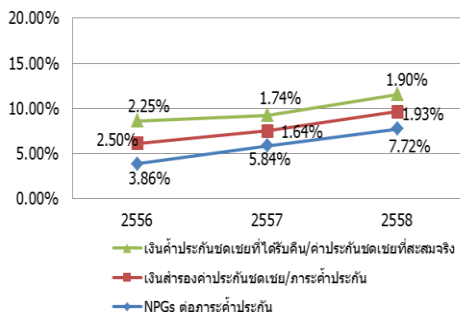
- โครงการค้ำประกันสินเชื่อ PGS New/Start-up สำหรับผู้ประกอบการที่เริ่มธุรกิจใหม่ซึ่งมีอายุกิจการไม่เกิน 2 ปี วงเงินโครงการ 10,000 ล้านบาท
- โครงการค้ำประกันสินเชื่อ PGS ระยะที่ 5 (PGS 5) วงเงินโครงการ 240,000 ล้านบาท โดยกำหนดเงินค้ำประกันสูงสุด 40 ล้านบาทต่อรายต่อสถาบันการเงิน
- โครงการค้ำประกันสินเชื่อ PGS ระยะที่ 5 (ปรับปรุงใหม่) วงเงินโครงการ 100,000 ล้านบาท
- โครงการค้ำประกันสินเชื่อ Package Guarantee Scheme สำหรับผู้ประกอบการ Micro Entrepreneurs วงเงินโครงการ 5,000 ล้านบาท
- โครงการค้ำประกันสินเชื่อ สำหรับผู้ประกอบการ OTOP และวิสาหกิจชุมชน วงเงินโครงการ 10,000 ล้านบาท

## ข้อมูลอื่นๆ ที่สำคัญ

### ภาระค้ำประกันสะสม



### NPG ต่อภาระค้ำประกัน



## ผลการดำเนินงานปี 2557

ตัวชี้วัด	เป้าหมาย (ร้อยละ)	ผลการดำเนินงาน ปี 2557
1. ผลการประเมินกระบวนการ/ระบบของรัฐวิสาหกิจตาม 1-6	35	4,9000
หมวด 1 การเมืองการ		
หมวด 2 การวางแผนเชิงยุทธศาสตร์		
หมวด 3 การประเมินลูกค้าและตลาด		
หมวด 4 การบริการ การวิเคราะห์ และจัดการความเสี่ยง		
หมวด 5 การประเมินบุคลากร		
หมวด 6 การประเมินการปฏิบัติงาน		
2. ผลลัพธ์	65	2,4885
2.1 การพัฒนาผลิตภัณฑ์ใหม่		
2.2 ความพึงพอใจของลูกค้า		
2.3 การอนุมัติค้ำประกันสินเชื่อ		
2.4 ความพึงพอใจของลูกค้ารายใหม่		
2.5 เงินค้ำประกันชดเชยที่ได้รับคืนต่อเงินค้ำประกันชดเชยที่สะสมจริง		
2.6 ค่าใช้จ่ายในการดำเนินงานต่อราย/ค่าจัดการดำเนินงาน		
2.7 ระดับความพึงพอใจของภาคีทาง Competency GAP		
2.8 การพัฒนาและแก้ไข NPGs		
2.9 ค่าใช้จ่ายต่อมูลค่าชำระหนี้ CFMIS-SOE		
2.10 การนำฐานข้อมูลไปใช้กับกระทรวงการคลัง (Data Set)		
คะแนนรวม	100	3,3195

ผู้จัดทำ: นส. รติมา บุญศรี

สำนัก: สถาบันการเงิน

ผู้อำนวยการสำนัก: นส. ปิยวรรณ อ่างทอง

โทรศัพท์: 0-2298-5880-9 ต่อ 6633

วันที่จัดทำ: 25 มีนาคม 2559

## วิเคราะห์ผลการดำเนินงาน

- **ภาระค้ำประกันสะสม ณ สิ้นปี 2558** บสย. มีภาระค้ำประกันสะสมคงเหลือจำนวน 308,936 ล้านบาท และมีสัดส่วน NPG ต่อภาระค้ำประกันคงเหลือร้อยละ 7.72 เป็นการค้ำประกันในโครงการ PGS คิดเป็นร้อยละ 91.77 และโครงการ Non-PGS มีสัดส่วนร้อยละ 8.23
- **รายได้ค่าธรรมเนียมค้ำประกันเพิ่มขึ้นตามภาระค้ำประกันที่เพิ่มขึ้น** ณ สิ้นปี 2558 มีรายได้ค่าธรรมเนียมค้ำประกันจำนวน 4,803 ล้านบาท โดยเมื่อเทียบกับปี 2557 บสย. ซึ่งมีรายได้ค่าธรรมเนียมค้ำประกัน 4,476 ล้านบาท เพิ่มขึ้น 327 ล้านบาท หรือเพิ่มขึ้นร้อยละ 7 ในขณะที่รายได้ที่เกิดจากการบริหารเงินลดลงจากปี 2557 จำนวน 158 ล้านบาท คิดเป็นร้อยละ 37
- **ค่าเผื่อนี้สงสัยจะสูญเพิ่มขึ้น** ค่าเผื่อนี้สงสัยจะสูญเป็นค่าใช้จ่ายจากการตั้งสำรองสำหรับลูกหนี้จากการค้ำประกัน ซึ่ง บสย. ตั้งสำรองไว้เต็มจำนวนลูกหนี้ โดยในปี 2558 มีค่าเผื่อนี้สงสัยจะสูญจำนวน 6,224 ล้านบาท เพิ่มขึ้นจากปี 2557 ที่มีค่าใช้จ่ายดังกล่าวจำนวน 5,342 ล้านบาท เพิ่มขึ้น 882 ล้านบาท หรือคิดเป็นร้อยละ 17
- **อัตราส่วน NPGs ต่อภาระค้ำประกันเพิ่มขึ้น** ณ สิ้นปี 2558 บสย. มีอัตราส่วนเท่ากับร้อยละ 7.72 ซึ่งเพิ่มขึ้นจากปี 2557 ที่มีอัตราส่วนเท่ากับร้อยละ 5.84 ทั้งนี้ในปี 2557 บสย. มีจำนวน NPG เพิ่มขึ้นร้อยละ 52 เพิ่มขึ้นจำนวน 6,337 ล้านบาท จากจำนวน 15,746 ในปี 2557 เป็นจำนวน 23,857 ล้านบาท ณ สิ้นปี 2558

## สรุปการดำเนินงานและข้อเสนอแนะ

### สรุปการดำเนินงาน

บสย. มีการดำเนินงานด้านนโยบายภาครัฐในการค้ำประกันสินเชื่อผู้ประกอบการขนาดกลางและขนาดย่อม (SMEs) ได้ดีกว่าเป้าหมายมาก รวมถึงจำนวน IG ที่อนุมัติค้ำประกันสินเชื่อที่เป็นโครงการรัฐทำได้ดีกว่าเป้าหมาย และส่งผลให้จำนวนลูกค้ารายใหม่ได้ดีกว่าเป้าหมายเช่นกัน อย่างไรก็ตาม ผลการดำเนินการค้ำประกันสินเชื่อผู้ประกอบการขนาดกลางและขนาดย่อม (SMEs) ที่ บสย. ดำเนินการเอง ทำได้ต่ำกว่าเป้าหมายมาก

ด้านการเงิน บสย. มีผลการดำเนินงานเรื่อง Cost to income อยู่ในระดับเป้าหมาย แต่ในปี 2558 ได้มีค่าใช้จ่ายสำนักงานที่เพิ่มสูงขึ้น จากการที่มีการปรับปรุงสำนักงานใหม่ และค่าใช้จ่ายในการทำธุรกรรมค้ำประกันสินเชื่อที่มีจำนวนเพิ่มมากขึ้น เนื่องจากลูกค้าเป็นรายขนาดเล็ก

- ข้อเสนอแนะในการปรับปรุง/พัฒนาธุรกิจ**
- บสย. ควรดำเนินการในเชิงรุก มุ่งเน้นไปที่ผู้ประกอบการ SMEs ขนาดเล็ก (Micro) ให้มากยิ่งขึ้น และสนับสนุนผู้ประกอบการในกลุ่มเริ่มต้น (Start-up) และกลุ่มผู้ประกอบการกลุ่มนวัตกรรม (Innovation SMEs) เพื่อเพิ่มศักยภาพของผู้ประกอบการรายใหม่และกระจายให้สามารถดำเนินการธุรกิจได้
  - บสย. ควรปรับทิศทางของการดำเนินงานค้ำประกันสินเชื่อ โดยควรเพิ่มสัดส่วนการค้ำประกันสินเชื่อโครงการที่ บสย. ดำเนินการเอง ให้อยู่ที่ร้อยละ 20 ของมูลค่าโครงการทั้งหมด เพื่อเป็นการสะท้อนถึงประสิทธิภาพการดำเนินงานของ บสย.
  - บสย. ควรมีการวิเคราะห์ค่าใช้จ่ายในการดำเนินงาน และมีแนวทางในการควบคุมค่าใช้จ่าย เพื่อเป็นการสะท้อนว่ามีรายการไหนที่สามารถลดหรือควบคุมค่าใช้จ่ายได้บ้าง และเป็นการเพิ่มประสิทธิภาพในการใช้จ่าย เช่น ค่าโฆษณา บสย. อาจสามารถลดหรือควบคุมให้อยู่ในระดับที่เหมาะสมได้