



# สำนักงานคณะกรรมการนโยบายรัฐวิสาหกิจ กระทรวงการคลัง

## STATE ENTERPRISE REVIEW: รายงานแห่ง

ธนาคารอิสลามแห่งประเทศไทย  
ประจำปี 2558 (1 ม.ค. 58 – 31 ธ.ค. 58)

สาขาสถาบันการเงิน

- SOD:** เป็นกลไกการระดมเงินออมและการลงทุนทั้งในประเทศและต่างประเทศ เพื่อสนับสนุนทางการเงินแก่ประชาชน และผู้ประกอบการตามหลักศาสนาอิสลาม โดยมีฐานะการเงินที่มั่นคง

### สถานะการดำเนินงาน

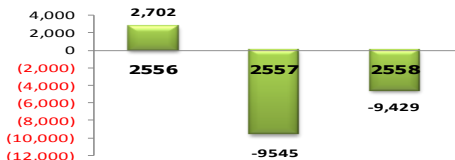


### ข้อมูลทั่วไป

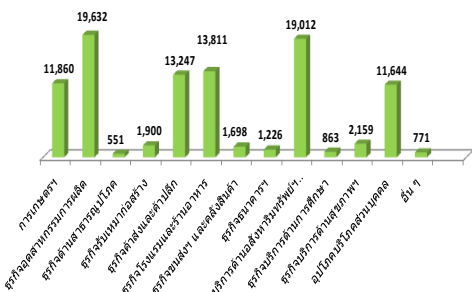
**สังกัด :** กระทรวงการคลัง  
**ประธานกรรมการ :** นายชัยวัฒน์ อุทัยวรรณ์  
**กรรมการผู้แทน กค. :** นายพรชัย สุริยะเวช  
**นางสาวปิยวรรณ ลามักัจจา**  
**กรรมการผู้จัดการ (CEO) :** นายมนต์ชัย รตินเสถียร  
**CFO :** นางศลิพร เนตรทุกขณะ  
**จำนวนพนักงาน :** 1,988 คน **Website :** www.ibank.co.th

### ข้อมูลด้านการดำเนินงาน

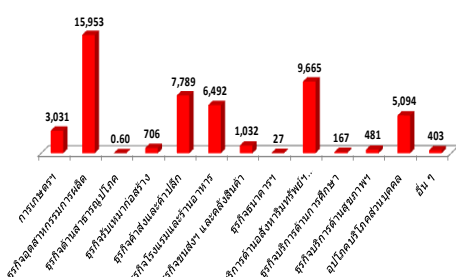
#### ขาดทุน 4,592 ลบ.



#### เงินให้สินเชื่อแยกตามประเภท



#### NPF แยกตามประเภท



- ในปีนี้ ร้อยละ ขาดทุนสุทธิ 4,594 ลบ. ในขณะที่ ปี 2557 ขาดทุนสุทธิจำนวน 9,545 ลบ. สาเหตุหลักมาจาก ธอท. มีค่าเผื่อหนี้สงสัยจะสูญจำนวน 4,556 ลบ. ลดลงจากปี 2557 ร้อยละ 105.95 หรือลดลงจำนวน 4,827 ลบ. โดยมีรายละเอียดของรายได้และค่าใช้จ่าย ดังนี้
  - รายได้ทางการเงิน 4,898 ลบ. ลดลงจาก ปี 2557 ร้อยละ 4.73 หรือลดลงจำนวน 231 ลบ. รายได้ค่าธรรมเนียมและบริการ 257 ลบ. ลดลงจาก ปี 2557 ร้อยละ 38.34 หรือลดลงจำนวน 99 ลบ. และรายได้จากการดำเนินงานอื่น 42 ลบ. ลดลงจาก ปี 2557 ร้อยละ 14.48 หรือลดลงจำนวน 7 ลบ.
  - ค่าใช้จ่ายทางการเงิน 2,875 ลบ. ลดลงจาก ปี 2557 ร้อยละ 16.85 หรือลดลงจำนวน 484 ลบ. ค่าใช้จ่ายค่าธรรมเนียมและบริการ 33 ลบ. เพิ่มขึ้นจาก ปี 2557 ร้อยละ 6.08 หรือเพิ่มขึ้นจำนวน 2 ลบ. และค่าใช้จ่ายจากการดำเนินงานอื่น 2,327 ลบ. เพิ่มขึ้นจาก ปี 2557 ร้อยละ 0.95 หรือเพิ่มขึ้นจำนวน 22 ลบ. โดยส่วนใหญ่เป็นค่าใช้จ่ายเกี่ยวกับพนักงานจำนวน 980 ลบ.
- NPF 48,060 ลบ. เพิ่มขึ้นจาก ปี 2557 ร้อยละ 0.38 หรือเพิ่มขึ้นจำนวน 184 ลบ. โดยส่วนใหญ่เป็น NPF ที่เกิดจากธุรกิจอุตสาหกรรมการผลิตจำนวน 15,953 ลบ. บริการด้านอสังหาริมทรัพย์ให้เช่า และบริการทางธุรกิจจำนวน 7,830 ลบ. และธุรกิจค้ำส่งและค้าปลีกจำนวน 7,491 ลบ.
- หนี้สิน 104,941 ลบ. ลดลงจากปี 2557 ร้อยละ 12.98 หรือลดลงจำนวน 6,914 ลบ. เนื่องจาก
  - เงินรับฝาก 99,530 ลบ. ลดลงจาก ปี 2557 ร้อยละ 12.38 หรือลดลงจำนวน 12,325 ลบ. โดยแบ่งเงินฝากแยกตามศาสนาได้ดังนี้
    - แยกตามจำนวนรายทั้งหมด 762,746 ราย เป็นลูกค้าที่นับถือศาสนาอิสลามจำนวน 434,766 ราย หรือคิดเป็นร้อยละ 57 ของจำนวนลูกค้าเงินฝากทั้งหมด และลูกค้าที่ไม่ได้นับศาสนาอิสลามจำนวน 327,980 ราย หรือคิดเป็นร้อยละ 43 ของจำนวนลูกค้าเงินฝากทั้งหมด
    - แยกตามจำนวนเงิน ทั้งหมด 99,530 ลบ. เป็นเงินฝากลูกค้าที่นับถือศาสนาอิสลามจำนวน 14,330 ลบ. หรือคิดเป็นร้อยละ 14.40 ของจำนวนเงินฝากทั้งหมด และเงินฝากลูกค้าที่ไม่ได้นับศาสนาอิสลามจำนวน 85,200 ราย หรือคิดเป็นร้อยละ 85.60 ของจำนวนเงินฝากทั้งหมด

### ข้อมูลทางการเงินที่สำคัญ

หน่วย: ล้านบาท

	2556	2557	2558	%Chg
<b>ฐานะทางการเงิน</b>				
เงินให้สินเชื่อ (ไม่รวมรายได้ค้างรับ)	108,257	110,314	98,721	-11.74%
สินทรัพย์รวม	116,720	109,701	91,505	-19.89%
เงินฝาก	99,894	111,855	99,530	-12.38%
หนี้สินรวม	116,071	118,563	104,941	-12.98%
ทุนรวม	649	-8,862	-13,436	n.a
กำไร(ขาดทุน)สะสม	-10,075	-19,620	-24,215	n.a
<b>ผลการดำเนินงาน</b>				
รายได้ดอกเบี้ย/ทางการเงิน	6,034	5,129	4,898	-4.73%
รายได้ค่าธรรมเนียมและบริการ	383	356	257	-38.34%
รายได้จากการดำเนินงานอื่น	83	49	42	-14.48%
รายได้รวม	6,500	5,534	5,197	-6.47%
ค่าใช้จ่ายดอกเบี้ย/ทางการเงิน	3,408	3,359	2,875	-16.85%
ค่าใช้จ่ายค่าธรรมเนียมและบริการ	37	31	33	6.08%
ค่าใช้จ่ายจากการดำเนินงานอื่น	2,682	2,305	2,327	0.95%
ค่าใช้จ่ายรวม	6,126	5,695	5,235	-8.79%
รายได้ทางการเงินสุทธิ	2,627	1,770	2,023	12.50%
ค่าเผื่อหนี้สงสัยจะสูญ	-2,329	9,383	4,556	-105.95%
กำไรสุทธิ	2,702	-9,545	-4,594	n.a
<b>อื่นๆ</b>				
ค่าใช้จ่ายพนักงาน	1,335	1,040	980	-6.15%
กำไร (ขาดทุน) จากอัตราแลกเปลี่ยน	18	13	13	2.36%
NPF	32,120	47,876	48,060	0.38%
สินเชื่อปล่อยใหม่	7,932	5,444	4,634	-17.49%
<b>อัตราส่วนทางการเงิน</b>				
ROA	2.25%	-8.43%	-4.57%	
ROE	-256.40%	n.a	41.21%	
NIM	2.18%	1.56%	2.01%	
	2,627	1,770	2,023	
BIS/ภาระเงินค้ำประกันต่อเงินกองทุน	1.87%	-12.81%	-21.35%	
เงินกองทุน	1,552	8,594	13,446	
สินทรัพย์เสี่ยง	82,995	67,114	62,974	
NPL ต่อเงินให้สินเชื่อ (%)	29.67%	43.40%	48.68%	
D/E (เท่า)	179	13	8	



# สำนักงานคณะกรรมการนโยบายรัฐวิสาหกิจ กระทรวงการคลัง

## STATE ENTERPRISE REVIEW: รายงาน

สาขาสถาบันการเงิน

ธนาคารอิสลามแห่งประเทศไทย (ธอท.)  
ประจำปี 2558 (1 ม.ค. 58 – 31 ธ.ค. 58)

### นโยบายรัฐ

### ข้อมูลอื่นๆ ที่สำคัญ

#### สินเชื่อตามโครงการสนับสนุนสังคมและชุมชนมุสลิม

โครงการ	จำนวนเงิน (ลบ.)	จำนวนกรม
1. แผนยกระดับความเป็นอยู่ของประชาชนและชุมชนในพื้นที่ 5 จังหวัดชายแดนภาคใต้	100.23	1,554
1.1 โครงการสินเชื่อจากคูบัว IBANK ตามแผนยกระดับฯ	0.05	1
1.2 โครงการสินเชื่อจากคูบัว IBANK ตามแผนยกระดับฯ	52.09	888
1.3 โครงการสินเชื่อเพื่อโครงการพัฒนาอาชีพของครัวเรือนเกษตรกร	0.59	13
1.4 โครงการสินเชื่อเครื่องแต่งกายมุสลิมตามแผนยกระดับฯ	7.9	116
1.5 โครงการสินเชื่ออาหารฮาลาลจากศูนย์พัฒนาเกษตรกร	33.45	526
1.6 โครงการสินเชื่อเพื่อพัฒนาสถานศึกษา ตามแผนยกระดับฯ	5	2
1.7 โครงการสินเชื่อบุคลากรทางการศึกษา ตามแผนยกระดับฯ	1.15	8
2. โครงการให้ความช่วยเหลือทางการเงินแก่ผู้ประกอบการใน 3 จังหวัดชายแดนภาคใต้ (Soft Loan)	108.82	44
3. โครงการสินเชื่อส่งเสริมผู้ประกอบการอาชีพในบริการสาธารณะในพื้นที่ 5 จังหวัดชายแดนภาคใต้	3.63	10
4. โครงการสนับสนุนทางการเงินโดยนำสิทธิในบางกิจการออกไปเป็นหลักประกัน	4.97	10
5. SMEs และ OTOP	0.25	2
<b>รวม</b>	<b>217.9</b>	<b>1,620</b>

### การประเมินผลการดำเนินงาน

เกณฑ์วัดการดำเนินงาน	คะแนนที่ได้	คะแนนถ่วงน้ำหนัก
1. ความสามารถในการบริหาร NPF		
1.1 NPF คงเหลือ	1.0000	0.1500
1.2 NPF ที่เพิ่มขึ้น	1.0000	0.0800
1.3 NPF รายใหม่ลดลง	1.0000	0.0700
2. ค่าใช้จ่ายดำเนินงานต่อรายได้สุทธิจากการดำเนินงาน	2.6988	0.0700
3. จำนวนลูกค้าสัมพันธ์ที่เพิ่มขึ้น	1.0000	0.1500
4. จำนวนสาขาที่เปิด	5.0000	0.2500
5. การบริการความเสี่ยง	3.0160	0.3016
6. การควบคุมภายใน	3.0204	0.3020
7. ความสำเร็จในการดำเนินงานตามแผนที่ของธนาคาร	4.5000	0.0900
<b>คะแนนรวม</b>	<b>2.4735</b>	

ผลการดำเนินงานเบื้องต้น

ผู้จัดทำ: สุรัสวดี เจ๊ะหมัด  
สำนัก : บริหารหลักทรัพย์ของรัฐ  
ผู้อำนวยการกลุ่ม : นางสาวสุธาวรรณ ศักดิ์โกศล  
โทรศัพท์ : 0 2298 5880-7 ต่อ 2131  
วันที่จัดทำ : 30 มีนาคม 2558

### วิเคราะห์ผลการดำเนินงาน

- ปี 2558 ธอท. สามารถแก้ไขหนี้ NPF ได้ จำนวน 15,179 ลบ. โดยเป็นกลุ่มลูกหนี้ประเภท Corporate and SMEs ที่มีวงเงินตั้งแต่ 20 ลบ. ขึ้นไป จำนวน 20,775 ลบ. และกลุ่มลูกหนี้ประเภท Corporate and SMEs ที่มีวงเงิน ตั้งแต่ 200 ลบ. ขึ้นไป จำนวน 20,775 ทั้งนี้ ในปี 2558 ธอท. มีเป้าหมายแก้ไขหนี้ NPF จำนวน 22,275 ลบ.
- ในปี 2558 ธอท. มีเป้าหมายปิดสาขาจำนวน 22 สาขา สามารถปิดได้แล้วเสร็จทั้ง 22 สาขา ซึ่งลดงบประมาณได้จำนวน 41.51 ลบ. โดยสาขาที่เป็นสาขาที่มีค่าใช้จ่ายสูง และไม่สอดคล้องกับพันธกิจของ ธอท.
- ในปี 2558 ธอท. ได้มีการตั้งสำรองค่าเผื่อหนี้สงสัยจะสูญเพื่อรองรับความเสียหายที่คาดว่าจะเกิดขึ้นจำนวน 29,885.77 ลบ. หรือคิดเป็นร้อยละ 62.18 ของหนี้โดยคุณภาพ
- ในปี 2558 ธอท. มีเงินให้สินเชื่อโครงการตามนโยบายรัฐ ที่ได้รับเงินอุดหนุนจากรัฐบาล และไม่ได้รับเงินอุดหนุนแต่ให้ความช่วยเหลือด้านต้นทุนทางการเงิน โดยมีโครงการตามนโยบายที่ได้รับความอุดหนุนจากรัฐบาล มีทั้งหมด 3 โครงการ ทั้งนี้ได้รับเงินอุดหนุนจำนวนรวมจำนวน 47.68 ลบ. และยอดเงินอุดหนุนสะสมตั้งแต่ปี 2555 – ปัจจุบันรวมเป็นจำนวน 306.46 ลบ. โดยมีรายละเอียดโครงการดังนี้
  1. โครงการสินเชื่อส่งเสริมผู้ประกอบการอาชีพให้บริการสาธารณะในพื้นที่ 5 จังหวัดชายแดนใต้ โดยได้รับเงินชดเชยในปี 2558 จำนวน 34.69 ลบ. และได้รับสะสมตั้งแต่เริ่มโครงการจำนวน 262.75 ลบ.
  2. โครงการแผนยกระดับความเป็นอยู่ของประชาชนและชุมชนในพื้นที่ 5 จังหวัดชายแดนภาคใต้ปี 2555 – 2559 ซึ่งมีจำนวน 12 โครงการย่อยภายใต้โครงการดังกล่าวโดยได้รับเงินชดเชยในปี 2558 จำนวน 12.83 ลบ. และได้รับสะสมตั้งแต่เริ่มโครงการจำนวน 41.71 ลบ.
  3. โครงการพักหนี้เกษตรกรรายย่อยและประชาชนผู้มีรายได้น้อยที่มีหนี้คงค้างไม่เกิน 500,000 บาท (ลูกหนี้ดี) โดยได้รับเงินชดเชยในปี 2558 จำนวน 162.77 ลบ. และได้รับสะสมตั้งแต่เริ่ม โครงการจำนวน 1.99 ลบ.

	NPLs/NPF	BIS	NIM	ROA
ธ. พาณิชย	2.69%	16.98%	2.62%	1.17%
ธอท.	48.68%	-21.35%	2.01%	-4.57%

ที่มา Industry Norm : ข้อมูลเชิงสถิติธนาคารแห่งประเทศไทย

### สรุปการดำเนินงานและข้อเสนอแนะ

#### สรุปการดำเนินงานโดยรวม

- ในปีนี้ ธอท. มีผลการดำเนินงานขาดทุนจำนวน 4,594 ลบ. ซึ่งขาดทุนน้อยกว่าปี 2557 จำนวน 4,951 ลบ. โดยสาเหตุหลักมาจากค่าเผื่อสงสัยจะสูญและหนี้สูญที่ลดลงถึงร้อยละ 105.95 ประกอบกับค่าใช้จ่ายทางการเงินที่ลดลงด้วย
- NPF ในปีนี้สูงขึ้นจากปี 57 ร้อยละ 0.38 โดยแบ่งเป็น NPF

#### ข้อเสนอแนะในการปรับปรุง/พัฒนาธุรกิจ

- ธอท. ควรเร่งลดส่วนค่าใช้จ่ายการดำเนินงานต่อรายได้สุทธิ โดยการลดสัดส่วน NPF เพื่อให้รายได้จากการให้สินเชื่อเพิ่มขึ้น รวมถึงมุ่งเน้นลูกค้ารายย่อยเพื่อลดต้นทุนเงินฝาก
- ธอท. ควรมุ่งเน้นการเพิ่มลูกค้ามุสลิม ทั้งสินเชื่อและเงินฝาก เพื่อให้เป็นไปตามวัตถุประสงค์การจัดตั้ง
- ธอท. ควรมีการบริหารจัดการ NPF ทั้ง NPF เดิมที่มีอยู่ และแนวทางป้องกัน NPF ที่จะเกิดใหม่ในอนาคต รวมถึงพิจารณาการอนุมัติสินเชื่อด้วยความระมัดระวัง
- ธอท. ควรมีแผนที่ชัดเจนเกี่ยวกับการเพิ่มจำนวนลูกค้ามุสลิม โดยให้มุ่งเน้นด้านสินเชื่อเนื่องจากที่ผ่านมา ธอท. เน้นเฉพาะด้านเงินฝาก รวมถึง ต้องเร่งสร้างความเชื่อมั่นให้เกิดขึ้นในสังคมมุสลิม