



สำนักงานคณะกรรมการนโยบายรัฐวิสาหกิจ กระทรวงการคลัง

STATE ENTERPRISE REVIEW: รายงาน

สาขาสังคมและเทคโนโลยี

การท่องเที่ยวแห่งประเทศไทย (ททท.)
ไตรมาส 1 ประจำปี 2559 (1 ต.ค. 58 – 31 ธ.ค. 58)

SOD : ส่งเสริมและสนับสนุนอุตสาหกรรมการท่องเที่ยวของประเทศให้สามารถแข่งขันได้ในตลาดโลก ด้วยการบริหารจัดการและระบบข้อมูลที่มีประสิทธิภาพ

สถานะการดำเนินงาน



ไม่มีปัญหา



มีปัญหาบางเรื่อง



ระมัดระวัง



วิกฤติ

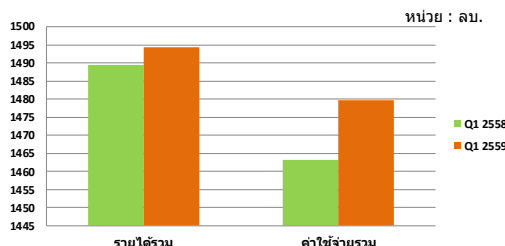
- ความล่าช้าของข้อมูลรายได้จากการท่องเที่ยวซึ่งต้องรอผลจากกระทรวงการท่องเที่ยวและกีฬา

ข้อมูลทั่วไป

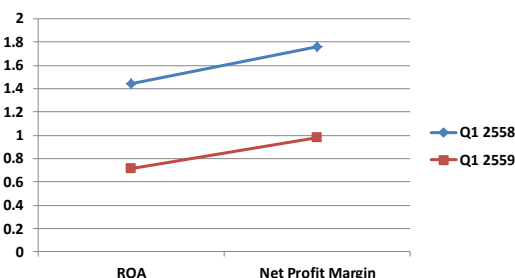
สังกัด : กระทรวงการท่องเที่ยวและกีฬา
ประธานกรรมการ : นายถวิล สารีสิน
กรรมการผู้แทน กค. : นายรินทร์ กัลยาณมิตร
ผู้อำนวยการ : นายยุทธศักดิ์ สุภสร
CFO : -
จำนวนพนักงาน : 974 คน (พนักงาน 928 คน และ ลูกจ้าง 46 คน)
Website : <http://thai.tourismthailand.org>

ข้อมูลด้านการดำเนินงาน

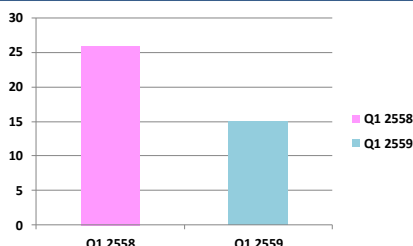
รายได้รวม ค่าใช้จ่ายรวม



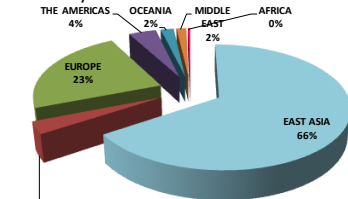
ROA และ Net Profit Margin



กำไร(ขาดทุน)เบ็ดเสร็จอื่นรวมสำหรับเดือน 14.57 ลบ.



- สรุปสถิตินักท่องเที่ยวต่างชาติที่เดินทางเข้าประเทศไทย จนถึงเดือนกุมภาพันธ์ 2559 พบว่ามีจำนวนทั้งหมด 3,088,876 คน เมื่อจำแนกตามภูมิภาคพบว่านักท่องเที่ยวจากภูมิภาคเอเชียตะวันออกเดินทางท่องเที่ยวประเทศไทยมากที่สุด เป็นจำนวน 2,030,624 คน คิดเป็นร้อยละ 65.74 ลำดับที่สองและสามคือภูมิภาคยุโรปและอเมริกา จำนวน 714,962 คน และ 127,242 คน คิดเป็นร้อยละ 23.15 และ 4.12 ตามลำดับ โดยนักท่องเที่ยวที่เดินทางมาประเทศไทยมากที่สุดคือ นักท่องเที่ยวจากประเทศจีน จำนวน 958,204 คน คิดเป็นร้อยละ 31 ของจำนวนนักท่องเที่ยวทั้งหมด ลำดับถัดมาคือนักท่องเที่ยวจากประเทศมาเลเซีย มีจำนวน 307,121 คน คิดเป็นร้อยละ 9.94 ลำดับที่สามคือนักท่องเที่ยวจากประเทศเกาหลีใต้ มีจำนวน 147,688 คน คิดเป็นร้อยละ 4.78 ลำดับที่สี่คือนักท่องเที่ยวจากประเทศญี่ปุ่น มีจำนวน 133,581 คน คิดเป็นร้อยละ 4.32 และลำดับที่ห้าคือนักท่องเที่ยวจากประเทศรัสเซีย มีจำนวน 110,132 คน คิดเป็นร้อยละ 3.57
- จังหวัดที่มีรายได้จากผู้เยี่ยมเยือนสูงสุด 5 อันดับ ได้แก่ 1. กรุงเทพฯ จำนวน 58,110.77 ล้านบาท 2. ภูเก็ต จำนวน 41,122.60 ล้านบาท 3. ชลบุรี จำนวน 15,906.99 ล้านบาท 4. กระบี่ จำนวน 12,162.06 ล้านบาท และ 5. เชียงใหม่ จำนวน 8,849.91 ล้านบาท
- จังหวัดที่มีจำนวนผู้เยี่ยมเยือนสูงสุด 5 อันดับ ได้แก่ 1. กรุงเทพฯ จำนวน 4,854,944 คน 2. ภูเก็ต จำนวน 1,464,900 คน 3. ชลบุรี จำนวน 984,089 คน 4. เชียงใหม่ จำนวน 929,566 คน 5. นครราชสีมา จำนวน 692,444 คน



สถิตินักท่องเที่ยวต่างชาติที่เดินทางเข้าประเทศไทย จนถึงเดือนกุมภาพันธ์ 2559

- จังหวัดที่มีค่าใช้จ่ายต่อคนสูงที่สุด 5 อันดับ ได้แก่ 1. ภูเก็ต จำนวน 28,071.95 บาท 2. กระบี่ จำนวน 17,729.44 บาท 3. ชลบุรี จำนวน 16,164.18 บาท 4. สุราษฎร์ธานี จำนวน 15,254.69 บาท และ 5. กรุงเทพฯ จำนวน 11,969.40 บาท

ข้อมูล กลยุทธ์และเศรษฐกิจการท่องเที่ยว

ข้อมูลทางการเงินที่สำคัญ

หน่วย : ล้านบาท	2556	2557	2558	%Chg	Q1 2558	Q1 2559	%Chg
ฐานะการเงิน							
เงินสด	2,394	2,155	3,389	(9.99%)	4,030	4,969	23.31%
สินทรัพย์รวม	4,923	5,651	6,698	14.79%	7,265	8,241	13.44%
หนี้สินรวม	4,150	4,743	5,659	14.29%	6,331	7,187	13.52%
ทุนรวม	773	908	1,040	17.45%	934	1,054	12.85%
กำไร (ขาดทุน) สะสม	714	863	981	20.88%	875	995	13.71%
ผลการดำเนินงาน							
รายได้จากการดำเนินงาน	120	112	123	(6.43%)	29	31	5.58%
รายได้รวม	5,876	5,443	5,961	(7.36%)	1,489	1,494	0.33%
ค่าใช้จ่ายจากการดำเนินงาน	5,323	5,266	5,239	(1.08%)	1,337	1,354	1.28%
ค่าใช้จ่ายรวม	5,836	5,364	5,829	(8.09%)	1,463	1,480	1.13%
กำไรจากการดำเนินงาน	(5,203)	(5,153)	(5,116)	(0.95%)	(1,308)	(1,324)	1.19%
ดอกเบี้ยจ่าย	0	0	0		0	0	
ภาษีเงินได้นิติบุคคล	0	0	0		0	0	
EBITDA	(5,118)	(5,042)	(5,044)	(1.48%)	(1,323)	(1,343)	1.46%
กำไร (ขาดทุน) เบ็ดเสร็จ	41	79	132	93.90%	26	15	(44.30%)
สินทรัพย์							
ค่าใช้จ่ายพนักงาน	897	969	880	7.99%	197	218	10.35%
กำไร (ขาดทุน) จากอัตราแลกเปลี่ยน	16	31	67		(16)	(11)	(30.12%)
ค่าเสื่อมราคา/ค่าตัดจำหน่าย	85	111	72	30.59%	15	19	24.24%
เงินนำส่ง/เงินปันผล	0	0	0		0	0	
เงินลงทุนจากงบระยะยาว	5,650	5,212	5,645	(7.76%)	1,431	1,451	1.39%
งบลงทุน (เป้าหมาย)	181	136	138	(24.98%)	51	8	(84.98%)
งบลงทุนเบิกจ่าย	169	101	128	(40.38%)	48	7	(84.77%)
อัตราการเบิกจ่าย (%)	93.35%	74.19%	92.50%	(20.53%)	94.08%	95.39%	
อัตราส่วนทางการเงิน							
ROA	0.83%	1.41%	1.96%		1.44%	0.71%	
ROE	5.30%	8.76%	12.66%		11.20%	5.53%	
D/E (เท่า)	5.37	5.22	5.44		6.78	6.82	
Net Profit Margin	0.70%	1.46%	2.21%		1.76%	0.98%	

ที่มา : งบการเงินเบื้องต้น ของ ททท. สำหรับปีสิ้นสุดวันที่ 30 ธันวาคม 2558



สำนักงานคณะกรรมการนโยบายรัฐวิสาหกิจ กระทรวงการคลัง

STATE ENTERPRISE REVIEW: รายงาน

สาขาสังคมและ
เทคโนโลยี

การท่องเที่ยวแห่งประเทศไทย (ททท.)
ไตรมาส 1 ประจำปี 2559 (1 ต.ค. 58 – 30 ธ.ค. 58)

นโยบายรัฐ

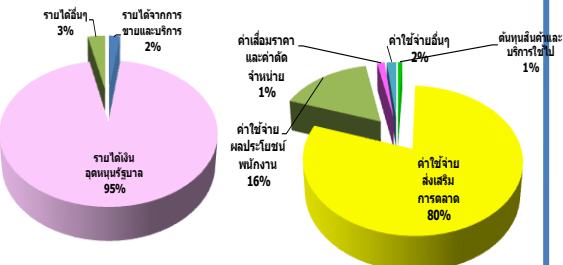
- กำหนดเป้าหมายสร้างรายได้จากการท่องเที่ยว 2.4 ล้านบาท แบ่งเป็นรายได้จากตลาดต่างประเทศ 1.56 ล้านล้านบาท และรายได้จากตลาดในประเทศ 8.5 แสนล้านบาท
- รัฐบาลเน้นการเติบโตจากภายในและกำหนดให้การท่องเที่ยวมีบทบาทสำคัญในการขับเคลื่อนเศรษฐกิจ โดยเฉพาะการพัฒนาการท่องเที่ยวระดับท้องถิ่น
- นโยบายเร่งด่วน ได้แก่ มาตรการส่งเสริมให้ชาวไทยเดินทางท่องเที่ยวในประเทศ โดยสร้างรายการนำเที่ยวของแต่ละเดือนให้ครอบคลุมทุกกลุ่มจังหวัด ให้ ททท. ร่วมมือกับสมาคมโรงแรม สมาคมด้านการขนส่ง เพื่ออำนวยความสะดวกให้ชาวไทยเดินทางท่องเที่ยวในราคาถูก และจัดกิจกรรมกระตุ้นให้ชาวไทยเดินทางท่องเที่ยวในประเทศมากขึ้น ผ่านการส่งเสริมการขายต่างๆ อาทิ การขอรับการสนับสนุนรางวัลจากภาคเอกชน ในส่วนของมาตรการส่งเสริมนักท่องเที่ยวต่างชาติ ได้แก่ มาตรการเน้นกลุ่ม High End กลุ่ม CLMV และอาเซียน และส่งเสริมนักท่องเที่ยวกลุ่ม MICE
- นโยบายระยะยาว ส่งเสริมการท่องเที่ยวในระดับกลุ่มจังหวัด ระดับจังหวัดเพื่อการสร้างแหล่งท่องเที่ยวใหม่ โดยกำหนดเป็น 1 ตำบล 1 แหล่งท่องเที่ยว ซึ่งแต่ละแหล่งท่องเที่ยวจะต้องมีผลิตภัณฑ์ที่เป็นเอกลักษณ์ สร้าง content เพื่อดึงดูดนักท่องเที่ยวให้เดินทางและจับจ่ายใช้สอย

ข้อมูลอื่นๆ ที่สำคัญ

กำไรจากการดำเนินงาน



โครงสร้างรายได้และค่าใช้จ่าย



การประเมินผลการดำเนินงาน

บันทึกข้อตกลงประเมินผลการดำเนินงานรัฐวิสาหกิจ ประจำปีบัญชี 2559

ตัวชี้วัด	เป้าหมาย	ค่าจริง
ผลลัพธ์ด้านการนำองค์กร รายได้จากการท่องเที่ยว (ลบ.) 1. นักท่องเที่ยวชาวต่างชาติ 2. ผู้เยี่ยมเยือนชาวไทย	1,500,000 800,000	N/A N/A
ผลลัพธ์ด้านผลิตภัณฑ์และบริการ 1. จำนวนการเรียกใช้งาน mobile applications (ครั้ง) 2. Unique IP ของ website ที่ดำเนินการโดย ททท.	15,209,290 34,220,965	N/A N/A
ผลลัพธ์ด้านการเงินและการตลาด 1. ร้อยละความสามารถในการเบิกจ่ายตามแผน 2. ค่าใช้จ่ายบริหารเทียบค่าใช้จ่ายรวม (ร้อยละ)	90 23.0	N/A N/A

ผู้จัดทำ : นางสาวปฐนิญาณี งามปลั่ง
สำนัก : กองพัฒนารัฐวิสาหกิจ 2
ผู้อำนวยการสำนัก : นางสาวธรา กาญจนสาย
โทรศัพท์ : 02-298-5880-7 ต่อ 2155
วันที่จัดทำ : วันที่ 18 เมษายน 2559

วิเคราะห์ผลการดำเนินงาน

- โครงสร้างรายได้และค่าใช้จ่ายหลักเป็นการใช้เงินอุดหนุนจากรัฐบาล เนื่องจาก ททท. เป็นรัฐวิสาหกิจประเภทส่งเสริมที่ไม่แสวงหากำไร
- รายได้รวมไตรมาส 1 ปี 59 จำนวน 1,494.28 ลบ. เพิ่มขึ้นจากไตรมาส 1 ปี 58 จำนวน 4.94 ลบ. คิดเป็นร้อยละ 0.33 แบ่งเป็นรายได้เงินอุดหนุนจากรัฐบาล จำนวน 1,451.05 ลบ. รายได้จากขายและบริการ จำนวน 30.58 ลบ. และรายได้อื่นๆ จำนวน 12.66 ลบ.
- ค่าใช้จ่ายรวม ไตรมาส 1 ปี 59 จำนวน 1,479.71 ลบ. เพิ่มขึ้นจากไตรมาส 1 ปี 58 จำนวน 16.53 ลบ. หรือคิดเป็นร้อยละ 1.13 ค่าใช้จ่ายส่วนใหญ่ประกอบด้วย ค่าใช้จ่ายส่งเสริมการตลาด จำนวน 1,099.44 ลบ. ค่าใช้จ่ายผลประโยชน์พนักงาน จำนวน 217.52 ลบ. ค่าเสื่อมราคาและค่าตัดจำหน่าย จำนวน 19.18 ลบ. ต้นทุนสินค้าและบริการใช้ไป จำนวน 13.12 ลบ. และเป็นค่าใช้จ่ายอื่นๆ จำนวน 125.58 ลบ.
- สินทรัพย์รวม ไตรมาส 1 ปี 59 จำนวน 8,241.28 ลบ. เพิ่มขึ้นจากไตรมาส 1 ปี 58 จำนวน 976.20 ลบ. คิดเป็นร้อยละ 13.44 โดยสินทรัพย์หมุนเวียน ประกอบด้วย เงินสดและรายการเทียบเท่าเงินสด จำนวน 4,969.09 ลบ. เงินลงทุนชั่วคราว จำนวน 1,708.35 ลบ. และสินทรัพย์ไม่หมุนเวียน ส่วนที่ดิน อาคาร และอุปกรณ์ จำนวน 1,057.01 ลบ. เงินลงทุนในบริษัทร่วม จำนวน 70.30 ลบ. และเงินลงทุนในบริษัทย่อย จำนวน 200.00 ลบ.
- หนี้สินรวม ไตรมาส 1 ปี 59 มีจำนวน 7,187.20 ลบ. เพิ่มขึ้นจากไตรมาส 1 ปี 58 จำนวน 856.20 ลบ. คิดเป็นร้อยละ 13.52 โดยมีหนี้สินหมุนเวียน เงินอุดหนุนรอการรับรู้ จำนวน 5,129.26 ลบ. และเป็นหนี้สินไม่หมุนเวียน เงินอุดหนุนรอการรับรู้ระยะยาว จำนวน 825.94 ลบ. และประมาณการหนี้สินผลประโยชน์พนักงาน จำนวน 620.20 ลบ.
- ความสามารถในการเบิกจ่ายงบลงทุน ไตรมาส 1 ปี 59 โดยงบลงทุนเป้าหมายจำนวน 7.70 ลบ. เบิกจ่ายได้จริง 7.35 ลบ. คิดเป็นร้อยละ 95.39
- ROA ROE และ Net Profit Margin ไตรมาส 1 ปี 59 มีค่าร้อยละ 0.71 ร้อยละ 5.53 และร้อยละ 0.98 ตามลำดับ เมื่อเปรียบเทียบกับช่วงเดียวกันของปีก่อนพบว่า ททท. มีความสามารถในการทำกำไรลดลง
- ความคืบหน้าการดำเนินงานของกิจการลงทุนและร่วมทุนของ ททท. แผนบริหารธุรกิจของ บริษัท ไทยแลนด์ ทริวิเทล คาร์ด จำกัด ได้แก่ เพิ่มช่องทางการจำหน่ายบัตรสมาชิกในต่างประเทศ เปลี่ยนแปลงหรือเพิ่มสิทธิประโยชน์โดยการควบคุมค่าใช้จ่ายไม่ให้ออกสูงกว่ารายรับในแต่ละปี บริการกลุ่มสมาชิกเดิมให้เกิดแรงจูงใจโอนย้ายเปลี่ยนสถานะภาพของสมาชิก สรรหาตัวแทนจำหน่ายในต่างประเทศ และประชาสัมพันธ์ผ่านสื่อต่างๆ

สรุปการดำเนินงานและข้อเสนอแนะ

สรุปการดำเนินงาน

- ททท. ไตรมาสที่ 1 ปี 59 มีค่าใช้จ่ายเพิ่มขึ้น และมีความสามารถในการทำกำไรลดลงจากช่วงเดียวกันของปีก่อน แต่สามารถเบิกจ่ายงบลงทุนได้ดีขึ้นโดยอยู่ที่ร้อยละ 95.39

ข้อเสนอแนะในการปรับปรุง/พัฒนาธุรกิจ

- ททท. ควรประสานกับหน่วยงานที่เกี่ยวข้องในการพัฒนาให้มีผลิตภัณฑ์ทางการท่องเที่ยวที่เป็นเอกลักษณ์ในระดับท้องถิ่น สร้างเรื่องราวที่เป็นจุดขาย และจัดกิจกรรมกระตุ้นให้เกิดการเดินทางและการใช้จ่ายในแหล่งท่องเที่ยว เพื่อส่งเสริมให้เกิดรายได้ครอบคลุมในทุกกลุ่มจังหวัด
- ททท. ควรทบทวนและปรับปรุงแผนงานให้เป็นปัจจุบันและสอดคล้องกับสภาพแวดล้อมและสภาวะแข่งขันด้านการท่องเที่ยวอย่างสม่ำเสมอ
- ททท. ควรประสานงานกับกระทรวงท่องเที่ยวและกีฬา เพื่อแก้ปัญหาความล่าช้าของข้อมูลสถิติด้านการท่องเที่ยว เช่น รายได้ จำนวนนักท่องเที่ยว และค่าใช้จ่ายต่อการเดินทางให้รวดเร็วยิ่งขึ้น
- สร้างโอกาสจากการเปิด AEC โดยสร้างพันธมิตรด้านการท่องเที่ยวกับประเทศเพื่อนบ้าน เปลี่ยนคู่แข่งขึ้นเป็นคู่ค้าเพื่อขยายโอกาสในการเป็นตลาดร่วม รวมถึงส่งเสริม ให้ประเทศไทยเป็นจุดเริ่มต้น (Entry) และจุดส่งท้าย (Exit) ในการเดินทางมาท่องเที่ยวในภูมิภาคอาเซียน