



สำนักงานคณะกรรมการนโยบายรัฐวิสาหกิจ กระทรวงการคลัง STATE ENTERPRISE REVIEW: รายงาน

สถาบันวิจัยวิทยาศาสตร์และเทคโนโลยีแห่งประเทศไทย (วว.)
ประจำไตรมาส 1 ปี 2559 (1 ต.ค. 58 – 31 ธ.ค. 58)

สาขา
สังคมและเทคโนโลยี

SOD: มุ่งเน้นการสร้างเอกลักษณ์และความชำนาญด้านการวิจัยและพัฒนานวัตกรรมและนำผลงานไปใช้ประโยชน์ในเชิงพาณิชย์ รวมทั้งถ่ายทอดองค์ความรู้เพื่อนำไปสู่การพัฒนาประเทศทั้งในด้านการเรียนรู้และการให้บริการต่อประชาชน

สถานะการดำเนินงาน



- ไม่มีปัญหา
- มีปัญหาบางเรื่อง
- ระมัดระวัง
- วิกฤติ

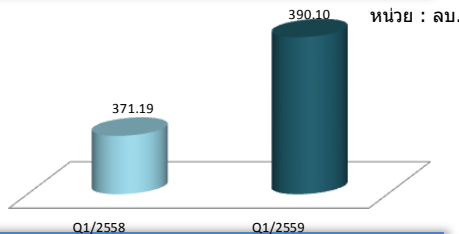
• การเบิกจ่ายงบประมาณไม่เป็นไปตามเป้าหมาย

ข้อมูลทั่วไป

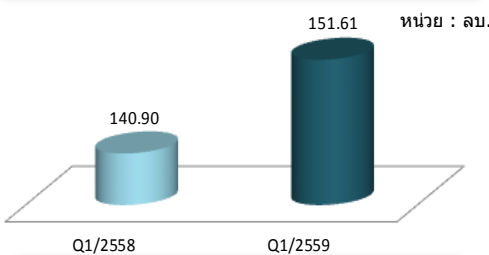
สังกัด: กระทรวงวิทยาศาสตร์และเทคโนโลยี
ประธานกรรมการ: พลโทถนอมศักดิ์ ศรีอำไพ
กรรมการผู้แทน กค.: นายสมชาย แสงรัตนมณีเดช
ผู้ว่าการ: นางลักขมีย์ ปลั่งแสงมาศ
CFO: นางชุตินา เอี่ยมโชติชวลิต
จำนวนพนักงาน: 893 คน แบ่งเป็น พนง. 613 คน ลูกจ้างประจำ 59 คน ลูกจ้างทั่วไป 190 คน และลูกจ้างเฉพาะกิจ 31 คน
Website: www.tistr.or.th

ข้อมูลด้านการดำเนินงาน

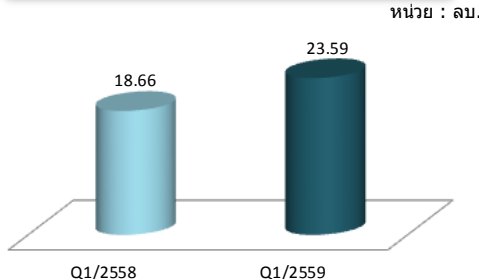
รายได้รวม 390.10 ลบ.



รายได้สูงกว่าค่าใช้จ่าย 151.61 ลบ.



รายได้จากการดำเนินงาน 23.59 ลบ.



โครงการตามยุทธศาสตร์ของกระทรวงวิทยาศาสตร์และเทคโนโลยี วว. ได้นำโครงการ Flagship ใหม่ซึ่งเป็นโครงการต่อเนื่อง ในกลุ่มสาขายุทธศาสตร์ สำหรับปีงบประมาณ 2560 เข้าระบบจำนวน 4 เรื่อง ดังนี้ 1. OTOP 2. Biodiversity 3. ปุ๋ยอินทรีย์ 4. ระบบราง โดยความร่วมมือกับสถาบันมาตรวิทยาแห่งชาติ

การแสดงผลการดำเนินงานของรัฐบาลรอบ 1 ปี ของ วว. เสนอเรื่องโครงการยกระดับขีดความสามารถในการแข่งขันของผู้ประกอบการ 1 ตำบล 1 ผลิตภัณฑ์ ด้วยวทน. 5 ภูมิภาค ซึ่งเป็นโครงการที่ วว. ลงพื้นที่ 15 จังหวัด โดยดำเนินการร่วมกับผู้ว่าราชการจังหวัด และหน่วยงานต่างๆ เช่น สำนักงานพัฒนาชุมชน พาณิชย์จังหวัด และอุตสาหกรรมจังหวัด เป็นต้น เพื่อพัฒนาผลิตภัณฑ์ OTOP ให้กับชุมชนต่างๆ รวมถึงคัดเลือกผู้ประกอบการที่มีศักยภาพ และมีความเข้มแข็งที่สามารถรับการถ่ายทอดเทคโนโลยีได้ เช่น ทุ่งมอ้อย ปลายรำก่อน น้ำพริกเห็ด และชี้อิวเห็ด เป็นต้น โดยในการแสดงผลงาน วว. จะจัดนิทรรศการร่วมกับหน่วยงานต่างๆ ได้แก่ สวทช. วศ. สนช. และ ปส. เป็นต้น

การดำเนินการตามข้อสั่งการเร่งด่วนของนายกรัฐมนตรี

1. รัฐมนตรีว่าการกระทรวงวิทยาศาสตร์และเทคโนโลยี แจ้งว่า เมื่อวันที่ 20 มกราคม 2559 นายกรัฐมนตรี มีข้อสั่งการเร่งด่วนให้ วท. แก้ไขปัญหาการจัดการขยะชุมชน จึงได้มอบหมายให้ วว. เป็นเจ้าภาพ โดยให้บูรณาการการทำงานร่วมกับหน่วยงานในชุมชน เพื่อหาแนวทางแก้ไขปัญหาการจัดการขยะในชุมชนร่วมกัน
2. การช่วยเหลือปัญหาราคายางดกต่ำ วว. ได้เข้าร่วมแสดงนิทรรศการ ณ ทำเนียบรัฐบาล โดยได้นำผลงานวิจัยด้านแปรรูปผลิตภัณฑ์จากยางพารามาร่วมแสดง ได้แก่ ถุงมือผ้าเคลือบยาง ผลิตภัณฑ์ที่นอนและหมอนยางพารา และยางรองรางรถไฟ เป็นต้น

ข้อมูลทางการเงินที่สำคัญ

หน่วย : ล้านบาท	2556	2557	2558	%Chg	Q1 2558	Q1 2559	%Chg
ฐานะการเงิน							
เงินสด	219.09	366.08	315.91	-13.7%	426.46	368.13	17%
สินทรัพย์รวม	3,538.01	3,767.14	4,251.74	13%	3,916.80	4,273.37	1%
หนี้สินรวม	2,361.42	2,506.72	2,964.46	18%	2,499.85	2,834.48	-4%
ทุนรวม	1,176.59	1,260.42	1,287.28	2%	1,416.95	1,438.89	12%
กำไร (ขาดทุน) สะสม	1,176.59	1,260.42	1,287.28	2%	1,416.95	1,438.89	12%
ผลการดำเนินงาน							
รายได้จากการดำเนินงาน	75.97	79.77	72.83	-9%	18.66	23.59	26%
รายได้รวม	1,054.42	1,115.06	1,072.15	-4%	371.19	390.10	5%
ค่าใช้จ่ายจากการดำเนินงาน	788.95	838.79	881.87	5%	182.10	196.70	8%
ค่าใช้จ่ายรวม	931.17	1,031.23	1,045.29	1%	230.29	238.49	4%
กำไรจากการดำเนินงาน	(712.98)	(759.02)	(809.04)	7%	(163.44)	(173.11)	6%
ดอกเบี้ยจ่าย	-	-	-	-	-	-	-
ภาษีเงินได้นิติบุคคล	-	-	-	-	-	-	-
EBITDA	(570.77)	(612.86)	(645.62)	5%	(115.25)	(131)	14%
กำไรสุทธิ	123.25	83.83	26.86	-68%	140.90	151.61	8%
อื่นๆ							
ค่าใช้จ่ายพนักงาน	487.18	536.87	520.30	-3%	127.23	126.90	0%
กำไร (ขาดทุน) จากอัตราแลกเปลี่ยน	-	-	-	-	-	-	-
ค่าเสื่อมราคา/ค่าตัดจำหน่าย	142.21	146.16	163.42	12%	48.19	41.79	-13%
เงินสำรอง/เงินปันผล	-	-	-	-	-	-	-
เงินอุดหนุนจากงบประมาณ	899.92	963.08	931.33		333.08	349.42	
งบลงทุน (เป้าหมาย)	244.05	265.53	674.18		22.81	196.64	
งบลงทุนเบิกจ่าย	232.06	119.61	355.50		5.48	23.55	
อัตราการเบิกจ่าย (%)	95.09%	45.05%	52.73%		24%	12%	
อัตราส่วนทางการเงิน							
ROA	3.48%	2.23%	0.63%		14.39%	14.19%	
ROE	10.48%	6.65%	2.09%		39.78%	42.15%	
D/E (เท่า)	2.01	1.99	2.3		1.8	2.0	
Net Profit Margin	11.69%	7.52%	2.51%		37.96%	38.86%	

ที่มา : งบการเงินปี 2558 และไตรมาส 1 ปี 2559 เบื้องต้นของ วว. ก่อน สดง. รับรอง



สำนักงานคณะกรรมการนโยบายรัฐวิสาหกิจ กระทรวงการคลัง

STATE ENTERPRISE REVIEW: รายงาน

สถาบันวิจัยวิทยาศาสตร์และเทคโนโลยีแห่งประเทศไทย (วว.)
ประจำไตรมาส 1 ปี 2559 (1 ต.ค. 58 – 31 ธ.ค. 58)

สาขา
สังคมและเทคโนโลยี

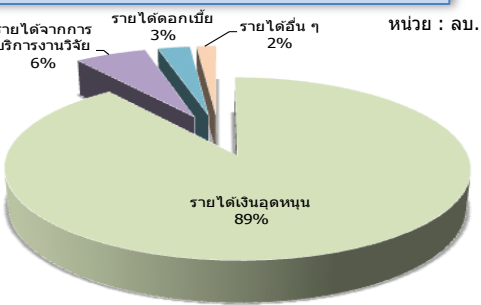
นโยบายรัฐ

การดำเนินงานตามนโยบายรัฐบาล

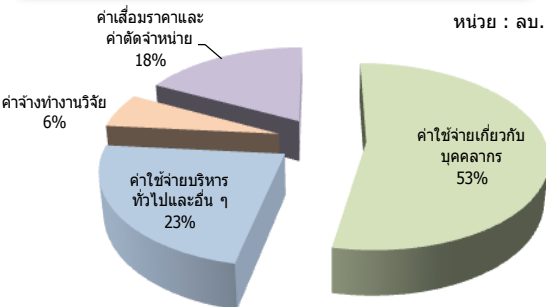
- โครงการศูนย์ต้นแบบระบบผลิตเชื้อเพลิงสังเคราะห์จากชีวมวล เพื่อเป็นศูนย์วิจัยและพัฒนาองค์ความรู้ระดับสูง และถ่ายทอดเทคโนโลยีทางการเปลี่ยนชีวมวลเป็นน้ำมันสังเคราะห์หรือก๊าซสังเคราะห์ โดยปัจจุบันอยู่ระหว่างการเตรียม Facility Utility ในการติดตั้งระบบผลิตน้ำมันดีเซลสังเคราะห์และระบบผลิต Dimethyl Ether และอยู่ระหว่างจัดจ้างสร้างระบบผลิตก๊าซชีวมวล ส่วนระบบทาคความสะอาดก๊าซสังเคราะห์อยู่ระหว่างรอเสนอราคาจากต่างประเทศ
- โครงการหนึ่งอำเภอหนึ่งโรงป๋ยมีการจัดฝึกอบรมกลุ่มเกษตรกร 12 ครั้ง ใน 9 จังหวัด และมีกลุ่มเกษตรกรสามารถนำเทคโนโลยีไปใช้ประโยชน์ 10 กลุ่ม
- โครงการภาคีบัณฑิต วว. ได้ลงนามความร่วมมือกับมหาวิทยาลัย และสถาบันอุดมศึกษาของรัฐที่เป็นสมาชิกของที่ประชุมอธิการบดีแห่งประเทศไทย
- โครงการผลิตน้ำมันจากสาหร่ายเป็นโครงการวิจัยและพัฒนาการผลิตน้ำมันเพื่อเป็นพลังงานจากสาหร่ายที่มีศักยภาพ

ข้อมูลอื่นๆ ที่สำคัญ

โครงสร้างรายได้ ประจำปี 2559



โครงสร้างค่าใช้จ่าย ประจำปี 2559



วิเคราะห์ผลการดำเนินงาน

- รายได้รวม** สำหรับไตรมาส 1 ปี 2559 วว. มีรายได้รวมจำนวน 390.10 ลบ. เพิ่มขึ้นจากไตรมาส 1 ปี 2558 จำนวน 18.91 ลบ. คิดเป็นเพิ่มขึ้นร้อยละ 5.09 ซึ่งเป็นผลมาจากรายได้เงินอุดหนุนจำนวน 349.42 ลบ. เพิ่มขึ้นจำนวน 16.34 ลบ. คิดเป็นเพิ่มขึ้นร้อยละ 4.91 รายได้จากค่าบริการงานวิจัยจำนวน 23.59 ลบ. เพิ่มขึ้นจำนวน 4.93 ลบ. คิดเป็นเพิ่มขึ้นร้อยละ 26.41 อย่างไรก็ตาม รายได้ดอกเบี้ยจำนวน 10.66 ลบ. ลดลงจำนวน 1.68 ลบ. คิดเป็นลดลงร้อยละ 13.65 รายได้อื่นๆ จำนวน 6.43 ลบ. ลดลงจำนวน 0.68 ลบ. คิดเป็นลดลงร้อยละ 9.58
- ค่าใช้จ่ายรวม** สำหรับไตรมาส 1 ปี 2559 วว. มีจำนวน 238.49 ลบ. เพิ่มขึ้นจากไตรมาส 1 ปี 2558 จำนวน 8.20 ลบ. คิดเป็นเพิ่มขึ้นร้อยละ 3.56 เนื่องมาจากมีค่าใช้จ่ายบริหารทั่วไปและอื่นๆ จำนวน 55.42 ลบ. เพิ่มขึ้นจำนวน 10.21 ลบ. คิดเป็นเพิ่มขึ้นร้อยละ 22.58 ค่าจ้างทำงานวิจัยจำนวน 14.37 ลบ. เพิ่มขึ้นจำนวน 4.71 ลบ. คิดเป็นเพิ่มขึ้นร้อยละ 48.75 อย่างไรก็ตาม วว. มีค่าใช้จ่ายบุคลากร จำนวน 126.90 ลบ. ลดลงจำนวน 0.32 ลบ. คิดเป็นลดลงร้อยละ 0.26 และค่าเสื่อมราคาและค่าตัดจำหน่ายจำนวน 41.79 ลบ. ลดลงจำนวน 6.40 ลบ. คิดเป็นร้อยละ 13.27
- รายได้สูงกว่าค่าใช้จ่าย** สำหรับไตรมาส 1 ปี 2559 วว. มีรายได้สูงกว่าค่าใช้จ่ายจำนวน 151.61 ลบ. เพิ่มขึ้นจากไตรมาส 1 ปี 2558 จำนวน 10.71 ลบ. คิดเป็นเพิ่มขึ้นร้อยละ 7.60 เนื่องมาจากเงินอุดหนุน รายได้จากค่าบริการงานวิจัย เพิ่มขึ้น และค่าใช้จ่ายเกี่ยวกับบุคคลากร และค่าเสื่อมราคาและค่าตัดจำหน่ายลดน้อยลง ในขณะที่ EBITDA มีค่าติดลบมากขึ้น เมื่อเทียบกับไตรมาส 1 ปี 2558
- ความสามารถในการบริหารแผนลงทุน** สำหรับไตรมาส 1 ปี 2559 วว. มีเป้าหมายการเบิกจ่ายงบลงทุน จำนวน 196.64 ลบ. สามารถเบิกจ่ายได้จำนวน 23.55 ลบ. คิดเป็นเบิกจ่ายได้ร้อยละ 12 ซึ่งลดน้อยลงจากไตรมาส 1 ปี 2558 ที่เบิกจ่ายงบลงทุนได้ร้อยละ 24

การประเมินผลการดำเนินงาน

ตัวชี้วัด	เป้าหมาย	ค่าจริง
ทางการเงิน		
1. ร้อยละรายได้จากงานบริการวิจัยและพัฒนาที่ได้รับจากภาคเอกชนและชุมชนต้องประมาณตามวิจัยและพัฒนา	13	13.28
2. ร้อยละรายได้จากงานบริการ ว. และ ท. แก่ภาคเอกชนต่อรายได้จากงบประมาณ	29	33.71
3. ร้อยละค่าใช้จ่ายต่อรายได้	81	81.66
ไม่ใช่ทางการเงิน		
1. จำนวนผลผลิตการวิจัยและพัฒนาด้านอาหาร เครื่องมือแพทย์ พลังงานทดแทน ผลิตภัณฑ์สุขภาพ และสิ่งแวดล้อม	52	54
2. จำนวนสิทธิบัตรและอนุสิทธิบัตร ที่ยื่นจด	16.28	17.05
3. ร้อยละการต่อยอดงานวิจัยและพัฒนาสู่การสร้างสรรค์นวัตกรรมของภาคเอกชนที่ได้รับถ่ายทอดความรู้/เทคโนโลยี	51.61	47.83

ที่มา : ผลการประเมิน ปีบัญชี 2558

ผู้จัดทำ: พรทิพย์ อาษาพิทักษ์

กอง : กองพัฒนาธุรกิจ 2

ผู้อำนวยการสำนัก : นางสาวสา ภาณุจนสาย

โทรศัพท์ : 0 2298 5880-7 ต่อ 2167

วันที่จัดทำ : 21 เมษายน 2559

สรุปการดำเนินงานและข้อเสนอแนะ

สรุปการดำเนินงาน

- วว. เป็นรัฐวิสาหกิจสังกัดกระทรวงวิทยาศาสตร์และเทคโนโลยี มีวัตถุประสงค์ที่จะดำเนินงานวิจัย พัฒนา และให้บริการวิทยาศาสตร์และเทคโนโลยี เพื่อประโยชน์ในการพัฒนาเศรษฐกิจและสังคมของประเทศ
- การวิจัยและพัฒนา เน้นด้านอาหาร เครื่องมือแพทย์ พลังงานทดแทน ผลิตภัณฑ์สุขภาพ และสิ่งแวดล้อม

ข้อเสนอแนะในการปรับปรุง/พัฒนารัฐวิสาหกิจ

- วว. ควรดำเนินการสร้างเครือข่ายความร่วมมือทั้งหน่วยงานภาครัฐและภาคเอกชน เพื่อผลักดันการนำผลงานวิจัยและพัฒนาไปใช้ประโยชน์ทั้งในเชิงสังคม และเชิงพาณิชย์
- วว. ควรมีส่วนร่วมงานวิจัยและพัฒนาผลิตภัณฑ์ และเทคโนโลยีที่มีอยู่ และพิจารณาความต้องการของตลาด เพื่อกำหนดเป้าหมายทางการวิจัยที่ชัดเจน เพื่อประโยชน์ทั้งในเชิงพาณิชย์และสังคม
- วว. ควรเร่งการเบิกจ่ายงบลงทุนให้เป็นไปตามแผนงาน