



สำนักงานคณะกรรมการนโยบายรัฐวิสาหกิจ กระทรวงการคลัง STATE ENTERPRISE REVIEW: รายงาน

องค์การสวนสัตว์ ในพระบรมราชูปถัมภ์ (อสส.) ไตรมาสที่ 1 ประจำปี 2559 (1 ต.ค. 58 – 30 ธ.ค. 58)

สาขา
ทรัพยากรธรรมชาติ

SOD: เป็นองค์กรด้านอนุรักษ์ เรียนรู้ด้านสัตว์ป่าและให้บริการองค์ความรู้ด้านสัตว์ป่า และเป็นแหล่งพักผ่อนหย่อนใจที่ได้รับมาตรฐานระดับสากล

สถานะการดำเนินงาน



ไม่มีปัญหา

มีปัญหาบางเรื่อง

ระมัดระวัง

วิกฤติ

อสส. สามารถปฏิบัติงานได้ตามภารกิจ แต่ยังมีปัญหาการดำเนินงานทางการเงินและด้านบุคลากร ส่วนการดำเนินงานปี 2558 ยังมีผลการดำเนินงานในบางหัวข้อต่ำกว่าค่าเกณฑ์มาตรฐานตามที่ สคร. กำหนด อสส. ควรมีการบริหารความเสี่ยง พร้อมติดตามและรายงานผลการประเมินความเสี่ยงต่อคณะกรรมการที่เกี่ยวข้อง และการพัฒนาบุคลากรยังขาดการติดตามและประเมินผลหลังการฝึกอบรม รวมทั้งการบริหารจัดการสารสนเทศยังไม่ได้รับความร่วมมือจากพนักงานในการใช้งานระบบต่างๆ

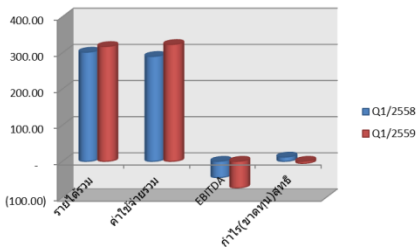
ข้อมูลทั่วไป

สังกัด: กระทรวงทรัพยากรธรรมชาติและสิ่งแวดล้อม
ประธานกรรมการ: พลเอก กัมปนาท รุดดิษฐ์
กรรมการผู้แทน กค.: นางสาวพรวิไล เดชอมรชัย
ผู้อำนวยการ: นายเบญจพล นาคประเสริฐ
CFO: นางบุญนาค พงษ์ภมร
จำนวนพนักงาน: 1,786 คน
(พนักงาน 1,042 คน ลูกจ้าง 744 คน)
Website: www.zoothailand.org

ข้อมูลด้านการดำเนินงาน

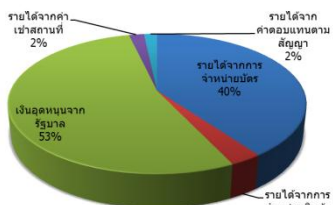
รายได้รวม ค่าใช้จ่ายรวม EBITDA และกำไร (ขาดทุน) สุทธิ

หน่วย : ล.บ.

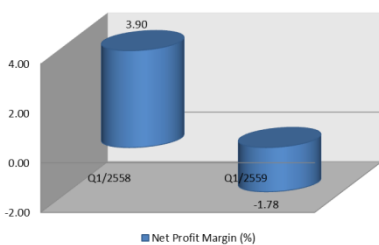


สัดส่วนของรายได้

หน่วย : ล.บ.



Net Profit Margin



องค์การสวนสัตว์ ในพระบรมราชูปถัมภ์ (อสส.) ผสมเทียมเสือลายเมฆสำเร็จ ครั้งแรกในประเทศไทย โดยนักวิจัยไทยและอเมริกันตามโครงการความร่วมมือในการอนุรักษ์เสือลายเมฆในประเทศไทยได้ถูกเลี้ยงโดยนักวิจัยไทยและอเมริกันตามโครงการความร่วมมือในการอนุรักษ์เสือลายเมฆในประเทศไทยร่วมกับภาคี (Thailand Clouded Leopard Consortium) อันประกอบด้วยองค์การสวนสัตว์ ร่วมกับ หน่วยงานจากประเทศสหรัฐอเมริกา ได้แก่ สถาบันสมิธโซเนียน (Smithsonian Conservation Biology Institute & National Zoological Park) สวนสัตว์แนชวิลล์ (Nashville Zoo) และ สวนสัตว์พอยท์เดอไฟแอนซ์ (Point Defiance Zoo & Aquarium) รวมถึงคณะสัตวแพทยศาสตร์ จุฬาลงกรณ์ มหาวิทยาลัย ที่เป็นผู้ร่วมและสนับสนุนวิจัยในโครงการนี้จนประสบความสำเร็จ คณะวิจัยได้ใช้วิธีในการผสมเทียมด้วยการปล่อยน้ำเชื้อเข้าบริเวณท่อนำไข่ด้วยเทคนิคการส่องผ่านกล้อง ซึ่งเป็นวิธีการที่ใช้จำนวนน้ำเชื้อน้อยลงเมื่อเปรียบเทียบกับวิธีการแรก เนื่องจากพบการตกไข่ในช่วง 2 ช่วงของรังไข่ ประกอบกับจำนวนน้ำเชื้อที่ได้จากการรีดเก็บมีจำนวนน้อย ดังนั้นคณะวิจัยจึงได้ทำการผสมเทียมโดยใช้น้ำเชื้อแช่เย็นจากเสือตัวผู้ 2 ตัว ด้วยน้ำเชื้อ 5 ล้านตัว เข้าสู่ท่อนำไข่ช่วงเช้า และอีกหนึ่งตัวด้วยน้ำเชื้อ 8 ล้านตัว เข้าสู่ท่อนำไข่ช่วงบ่ายและเมื่อ วันที่ 9 มิถุนายน 2558 มีลูกเสือคลอดจากแม่ที่ได้รับการผสมเทียมจำนวน 2 ตัว เป็นเพศผู้ 1 ตัว และเพศเมีย 1 ตัว ซึ่งมีสุขภาพแข็งแรงสมบูรณ์ดีทั้งคู่

- อสส. ได้รับรางวัลสภาวิจัยแห่งชาติ ประเภทรางวัลระดับดีเด่น จากผลงานประดิษฐ์เรื่อง "ความสำเร็จในการผลิตละมั่งสัตว์ป่าใกล้สูญพันธุ์ตัวแรกของโลกจากการปฏิสนธิภายนอกร่างกาย"
- ได้รับรางวัลเหรียญทองแดงในงาน "41 st International Exhibition of Inventions of Geneva" ณ นครเจนีวา สหพันธรัฐสวิส
- สวนสัตว์เปิดเขาเขียว ได้รับการโหวตจากประชาชนที่ร่วมโหวตให้กับเว็บไซต์ Tripadvisor ซึ่งเป็นเว็บไซต์ท่องเที่ยวที่ใหญ่ที่สุดในโลกจากประเทศสหรัฐอเมริกา ให้สวนสัตว์เปิดเขาเขียวเป็น 1 ใน Top 25 The best Zoo in the World
- สวนสัตว์ในสังกัด อสส. จำนวน 5 แห่ง ได้แก่ สวนสัตว์ดุสิต สวนสัตว์เปิดเขาเขียว สวนสัตว์เชียงใหม่ สวนสัตว์นครราชสีมา และสวนสัตว์สงขลา ได้รับการรับรอง "ระบบบริหารงานคุณภาพมาตรฐาน ISO 9001" และดำเนินการรักษาขอบเขตคุณภาพอย่างต่อเนื่อง
- องค์การสวนสัตว์เป็นเจ้าภาพการประชุมวิชาการของสมาคมสวนสัตว์และอควาเรียมโลก World Association for Zoos and Aquariums (WAZA) ครั้งที่ 73 ในปี พ.ศ. 2561 ประเทศไทยได้รับคัดเลือกให้เป็นเจ้าภาพการประชุมวิชาการของสมาคมสวนสัตว์ ซึ่งต่อจากอายุ ความร่วมมือจากหน่วยงานของไทยในหลายภาคส่วน ทั้งภาครัฐและเอกชนมาเข้าร่วมเป็นคณะทำงาน

ข้อมูลทางการเงินที่สำคัญ

ปีงบประมาณ	2556	2557	2558	%Chg	Q1/2558	Q1/2559	%Chg
ฐานะการเงิน							
เงินสด	281.30	321.53	448.17	(139.39)%	427.80	486.77	13.78%
สินทรัพย์รวม	3,757.42	4,083.45	4,671.80	14.41%	4,200.90	4,723.41	12.44%
หนี้สินรวม	612.64	1,427.69	2,339.48	63.86%	1,549.27	2,381.36	53.71%
ทุนรวม	3,144.79	2,655.76	2,332.31	(12.18)%	2,651.63	2,342.05	(11.68)%
รายได้สูง(ต่ำกว่า)ค่าใช้จ่ายสะสม	(2,425.87)	(2,843.82)	(3,132.60)	(10.15)%	(2,865.18)	(3,122.80)	8.99%
ผลการดำเนินงาน							
รายได้จากการดำเนินงาน	393.21	479.41	576.02	20.15%	151.20	143.95	(4.79)%
รายได้รวม	889.72	1,041.99	1,227.77	17.83%	301.86	317.47	5.17%
ค่าใช้จ่ายจากการดำเนินงาน	1,106.21	930.14	1,006.10	8.17%	241.72	270.17	11.77%
ค่าใช้จ่ายรวม	1,106.21	1,261.17	1,447.68	14.79%	290.09	323.12	11.38%
กำไรจากการดำเนินงาน	(713.00)	(450.73)	(430.09)	4.58%	(90.52)	(126.22)	39.43%
ดอกเบี้ยจ่าย	0	0	0	0	0	0	0
ภาษีเงินได้นิติบุคคล	0	0	0	0	0	0	0
EBITDA	(483.31)	(114.27)	(60.17)	47.34%	(44.93)	(73.27)	63.05%
รายได้สูง(ต่ำกว่า)ค่าใช้จ่ายสุทธิ	(216.50)	(219.18)	(219.91)	(0.33)%	11.77	(5.65)	(148.00)%
อื่นๆ							
ค่าใช้จ่ายพนักงาน	312.86	382.90	434.78	13.55%	95.15	98.49	3.51%
กำไร (ขาดทุน) จากอัตราแลกเปลี่ยน	0	0	0	0	0	0	0
ค่าเสื่อมราคา/ค่าตัดจำหน่าย	229.69	337.61	369.92	9.57%	45.59	52.95	16.15%
เงินนำส่ง/เงินปันผล	0	0	0	0	0	0	0
เงินอุดหนุนจากงบประมาณ	427.47	504.41	567.35	12.48%	132.88	165.12	24.26%
งบลงทุน (เป้าหมาย)	422.26	396.26	404.84	2.17%	140.17	82.86	
งบลงทุนเกินจ่าย	76.11	159.21	310.38	94.95%	1.29	44.32	
อัตราดอกเบี้ยจ่าย (%)	18.02%	40.18%	76.67%		0.92%	53.49%	
อัตราส่วนทางการเงิน							
ROA	(5.76)%	(5.47)%	(4.71)%		1.12%	(0.48)%	
ROE	(6.88)%	(8.55)%	(9.43)%		1.78%	(0.96)%	
D/E (เท่า)	0.19	0.54	1.00		0.58	1.02	
Net Profit Margin	(24.33)%	(21.62)%	(17.91)%		3.90%	(1.78)%	

ที่มา : งบการเงินปี 2557 สดง. รับรองแล้ว และงบการเงินปี 2558 และ ไตรมาส 1 ปี 2559 เป็นงบการเงินเบื้องต้น



สำนักงานคณะกรรมการนโยบายรัฐวิสาหกิจ กระทรวงการคลัง

STATE ENTERPRISE REVIEW: รายงาน

สาขา
ทรัพยากรธรรมชาติ

องค์การสวนสัตว์ ในพระบรมราชูปถัมภ์ (อสส.)
ไตรมาสที่ 1 ประจำปี 2559 (1 ต.ค. 58 - 30 ธ.ค. 58)

นโยบายรัฐ

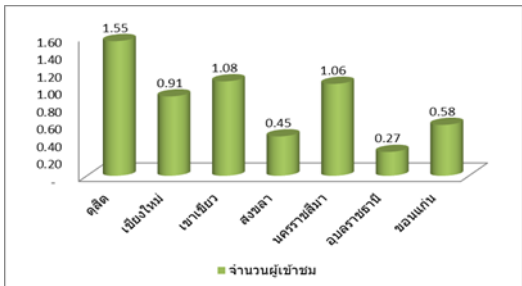
การดำเนินงานตามนโยบายรัฐบาล

- ความสำเร็จในการรักษาระบบคุณภาพมาตรฐาน WAZA เพื่อยกระดับสวนสัตว์เข้าสู่มาตรฐานสากล ออสส. จะต้องมีการบริหารจัดการสวนสัตว์ ในเรื่องการดูแลสัตว์ป่าที่มุ่งเน้นมนุษยธรรม และสวัสดิภาพสัตว์ โดยให้เป็นไปตามมาตรฐานสมาคมสวนสัตว์เอเชียตะวันออกเฉียงใต้ (SEAZA) ซึ่งเป็นมาตรฐานเดียวกับ World Association of Zoo and Aquariums (WAZA) ที่ ออสส. เป็นสมาชิกอยู่
- นโยบายเกี่ยวกับการพัฒนาองค์การสวนสัตว์โดยมุ่งเน้นการให้บริการยกระดับสากลอย่างยั่งยืน และพัฒนาองค์ความรู้ด้านการอนุรักษ์และวิจัยสัตว์ป่าแบบบูรณาการ รวมทั้งส่งเสริมคุณภาพชีวิตที่ดีของสัตว์ป่านอกเขตป่าธรรมชาติ ควบคู่ไปกับการเรียนรูทางวิทยาศาสตร์ที่มีมาตรฐานเทียบเคียงกับนานาชาติประเทศ และสอดแทรกความรู้ต่างๆ ในรูปแบบที่น่าสนใจให้แก่ผู้เข้าชม เพื่อเพิ่มพูนความรู้ให้แก่เยาวชนของไทย และเป็นแหล่งท่องเที่ยวซึ่งสามารถดึงดูดนักท่องเที่ยวเข้าเยี่ยมชมสวนสัตว์ได้อย่างต่อเนื่อง

ข้อมูลอื่นๆ ที่สำคัญ

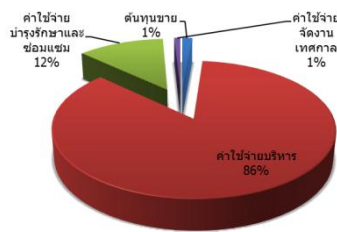
จำนวนผู้เข้าชม ปี 2558 (แยกรายสวนสัตว์)

หน่วย : ล้านคน



สัดส่วนของค่าใช้จ่าย Q1/2559

หน่วย : ลบ.



การประเมินผลการดำเนินงาน

ผลการดำเนินงานประจำปี 2558

ตัวชี้วัด	เป้าหมาย	ค่าจริง
ทางการเงิน		
1. รายได้ออกของประมาณ (ล้านบาท)	560	646.62
2. ค่าใช้จ่ยพนักงานต่อรายได้จากการดำเนินงาน (ร้อยละ)	67.24	61.32
3. การบริหารรายได้อัตราผลตอบแทนตามสัญญา (ร้อยละ)	20	25.26
ไม่ใช่ทางการเงิน		
1. การดำเนินงานในการรักษาคุณภาพมาตรฐาน WAZA (ระดับ)	3	5
2. การดำเนินงานในการพัฒนาสวนสัตว์โดยใช้สวนสัตว์เขายายจันเป็นต้นแบบ (ระดับ)	3	3
3. ระดับคะแนนงานวิชาการที่เผยแพร่และนำเสนอผลงานวิจัย (คะแนน)	98	106
4. จำนวนสัตว์ป่าหายากที่มีการขยายพันธุ์ (ชนิด)	3	5
5. การปรับปรุงฐานข้อมูลที่เป็นระบบสารสนเทศ (ระดับ)	3	3

หมายเหตุ : คะแนนปี 2558 เป็นต้น

ผู้จัดทำ : นางชมพูนุท ดุคชูแสง
สำนัก : พัฒนารัฐวิสาหกิจ 3
ผู้อำนวยการสำนัก : นางสาวปิยวรรณ ล่ามกิจจา
โทรศัพท์ : 0-2298-5880-7 ต่อ 2108
วันที่จัดทำ : 29 มีนาคม 2559

วิเคราะห์ผลการดำเนินงาน

- **รายได้จากการดำเนินงานของ ออสส.** มีจำนวน 143.95 ลบ. ลดลงจากไตรมาสที่ 1 ปี 2558 จำนวน 7.24 ลบ. คิดเป็นร้อยละ 4.79 ส่วนใหญ่เป็นผลมาจากรายได้ในการจำหน่ายบัตรลดจำนวน 6.28 ลบ. และรายได้ค่าเช่าสถานที่ลดลงเล็กน้อย จำนวน 0.95 ลบ. เนื่องจาก ประชาชนให้ความสนใจในการเข้าเยี่ยมชมน้อยลง เอกชนเข้ามาร่วมลงทุนในการเช่าสถานที่ลดน้อยลง ซึ่งสาเหตุหลักอาจเกิดจากการได้รับผลกระทบจากสภาวะเศรษฐกิจที่ชะลอตัว จึงทำให้รายได้ในส่วนนี้ลดลง
- **ค่าใช้จ่ายจากการดำเนินงานของ ออสส.** มีจำนวน 270.17 ลบ. ซึ่งเพิ่มขึ้นจากไตรมาสที่ 1 ปี 2558 จำนวน 28.48 ลบ. คิดเป็นร้อยละ 11.77 เนื่องจาก ออสส. มีค่าใช้จ่ายส่วนของค่าใช้สอย 27.13 ลบ. ซึ่งประกอบด้วยค่าใช้จ่ายสนับสนุนโครงการวิจัยสัตว์ป่า 17.97 ลบ. ค่าเช่าที่ดินสำนักงานทรัพย์สินฯ 9.01 ลบ. และค่าใช้จ่ายอื่นๆ อีก 0.15 ลบ.
- **EBITDA** สำหรับไตรมาส 1 ปี 2559 นี้ มีจำนวน 73.27 ลบ. โดยมีค่าติดลบเพิ่มขึ้นเมื่อเปรียบเทียบกับไตรมาส 1 ปี 2558 จำนวน 28.33 ลบ. หรือร้อยละ 28.33 เนื่องจาก ออสส. มีรายได้จากการดำเนินงานลดลง
- **โครงสร้างของรายได้** สำหรับไตรมาส 1 ปี 2559 ออสส. มีโครงสร้างรายได้ที่ประกอบด้วยเงินอุดหนุนจากรัฐบาล คิดเป็นร้อยละ 53.43 รองลงมาเป็น รายได้จากการจำหน่ายบัตรเข้าชมสวนสัตว์ คิดเป็นร้อยละ 40.00 รายได้จากการจำหน่ายสินค้าและบริการ คิดเป็นร้อยละ 2.95 รายได้จากค่าเช่าสถานที่ คิดเป็นร้อยละ 1.94 และรายได้จากค่าตอบแทนตามสัญญา คิดเป็นร้อยละ 1.69 ตามลำดับ
- **Net Profit Margin** สำหรับไตรมาส 1 ปี 2559 มีค่าติดลบที่ร้อยละ 1.78 โดยมีค่าลดลงเมื่อเปรียบเทียบกับ ไตรมาส 1 ปี 2558 ซึ่งมีค่าร้อยละ 3.90 แสดงให้เห็นว่า ออสส. ยังไม่มีประสิทธิภาพในการดำเนินงาน
- **การเบิกจ่ายงบลงทุน** สำหรับไตรมาส 1 ปี 2559 ออสส. ได้รับงบลงทุนจำนวน 82.86 ลบ. แต่สามารถเบิกจ่ายเพียง 44.32 ลบ. คิดเป็นร้อยละ 53.49
- **อัตราส่วน ROA และ ROE** ในไตรมาส 1 ปี 2559 ออสส. มีอัตราส่วน ROA และ ROE โดยมีค่าติดลบที่ร้อยละ 0.48 และ 0.96 ตามลำดับ โดยเพิ่มขึ้นจากไตรมาส 1 ปี 2558 ซึ่งมี ROA ติดลบที่ร้อยละ 1.12 และ ROE ติดลบที่ร้อยละ 1.78 แสดงว่าการลงทุนในทรัพย์สินยังไม่ก่อให้เกิดรายได้เพิ่ม

สรุปการดำเนินงานและข้อเสนอแนะ

สรุปการดำเนินงาน

- ผลการดำเนินงานในไตรมาส 1 ปี 2559 ออสส. มีรายได้รวมจำนวน 317.47 ลบ. ส่วนใหญ่เป็นรายได้ที่มาจากอุดหนุนจากรัฐบาลจำนวน 165.12 ลบ. และมีค่าใช้จ่ายรวมจำนวน 323.12 ลบ. ส่วนใหญ่เป็นค่าใช้จ่ายที่มาจากค่าใช้จ่ายบริหาร จำนวน 309.07 ส่งผลให้ไตรมาส 1 ปี 2559 มีรายได้ต่ำกว่าค่าใช้จ่ายสุทธิ จำนวน 5.65 ลบ. โดยรวมจะปรับตัวลดลงกว่าไตรมาส 1 ปี 2558 ซึ่งมีรายได้สูงกว่าค่าใช้จ่าย
- **ข้อเสนอแนะในการปรับปรุง/พัฒนารัฐวิสาหกิจ**
อสส. ควรกำหนดกลยุทธ์ตัวชี้วัดในแต่ละรายสวนสัตว์ แนวทางการตลาด และแนวทางการบริหารค่าใช้จ่าย ภายใต้รายรับที่องค์กรสามารถจัดหาได้เองเพิ่มเติมระหว่างปี โดยอาจสร้างความร่วมมือกับหน่วยงานท่องเที่ยวทั้งภาครัฐและเอกชนที่เกี่ยวข้อง เพื่อเป็นแนวทางในการหาเงินบริจาค และการประชาสัมพันธ์สวนสัตว์ต่างๆ ให้เป็นที่รู้จักกว้างขวางมากขึ้น รวมทั้งควรกำหนดแผนสนับสนุน ส่งเสริมการตลาดที่สามารถรองรับความเสี่ยงได้อย่างมีประสิทธิภาพและเหมาะสมกับ ออสส. นอกจากนี้ควรสร้างศูนย์การเรียนรู้แหล่งท่องเที่ยวเชิงนิเวศสำหรับการก้าวเข้าสู่ประชาคมอาเซียนอย่างต่อเนื่อง

คณะกรรมการ ออสส. ควรให้ความสำคัญ สร้างความตระหนัก หรือร่วมกันระหว่างฝ่ายงาน เพื่อค้นหาปัจจัยเสี่ยง และควรกำหนดแผนงาน ให้สอดคล้องกับความเสี่ยงขององค์กร และควรกำหนดแผนปฏิบัติการประจำปีให้แล้วเสร็จก่อนเริ่มปีบัญชี เพื่อให้องค์กรนำไปใช้เป็นกรอบการดำเนินงานตั้งแต่นั้นปี รวมทั้งควรมีการอบรมด้านการจัดการเทคโนโลยีสารสนเทศ การสื่อสาร และผลประโยชน์กับผู้บริหารระดับสูง เพื่อนำองค์ความรู้มาช่วยในการพัฒนาองค์กร และไปในทิศทางเดียวกันกับทิศทาง วิสัยทัศน์ ภารกิจและแผนนโยบายขององค์กร