



สำนักงานคณะกรรมการนโยบายรัฐวิสาหกิจ กระทรวงการคลัง STATE ENTERPRISE REVIEW: รายงาน

สาขาเกษตร

องค์การสะพานปลา (อสป.)

ไตรมาสที่ 1 ประจำปี 2559 (1 ม.ค. 59 – 31 มี.ค. 59)

SOD: บริหารจัดการองค์กรอย่างมีประสิทธิภาพ และส่งเสริมการพัฒนาศักยภาพของผู้ประกอบการธุรกิจประมงและตลาดสัตว์น้ำของประเทศ

สถานะการดำเนินงาน



ไม่มีปัญหา มีปัญหาบางเรื่อง รมั้ดระวัง วิกฤติ

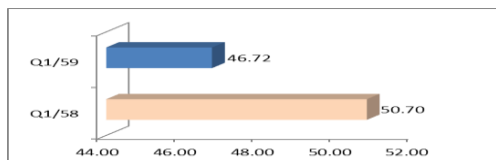
อสป. ควรทบทวนบทบาทการดำเนินงานขององค์กร เพื่อให้เหมาะสมกับสภาพแวดล้อมที่เปลี่ยนไปในปัจจุบัน และควรมีการหารือร่วมกับกรมประมงหรือหน่วยงานที่เกี่ยวข้อง ควรเร่งดำเนินการบริหารทรัพย์สินที่ยังไม่ได้ใช้ประโยชน์ให้มีประสิทธิภาพเพื่อสร้างรายได้เพิ่มให้กับองค์กร

ข้อมูลทั่วไป

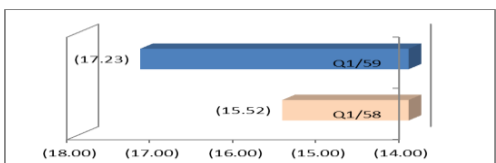
สังกัด : กระทรวงเกษตรและสหกรณ์
ประธานกรรมการ : นายนิวัติ สุธีมีชัยกุล
กรรมการผู้แทน กค. : นายณพงศ์ ศิริขันธ์ยกุล
ผู้อำนวยการ : พศ. มานพ กาญจนนรากร
CFO : นางสาววรรณดี วัฒนยาหิน
จำนวนพนักงาน : 242 คน
Website : www.fishmarket.co.th

ข้อมูลด้านการดำเนินงาน

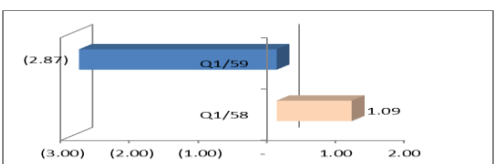
รายได้รวม



EBITDA



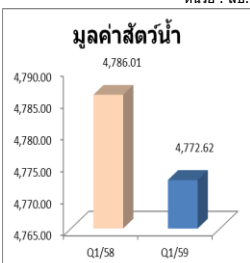
กำไร(ขาดทุน)สุทธิ



มูลค่าและปริมาณสัตว์น้ำที่ผ่าน อสป.
ใน Q1/2558 และ Q1/2559

หน่วย : ลบ.

หน่วย : ตัน



- อสป. ประสบปัญหาสภาพการณ์ประมงในบางพื้นที่ เนื่องจากมาตรการการทำประมงของประเทศเพื่อนบ้าน เนื่องจากประเทศพม่าและประเทศอินโดนีเซีย มีมาตรการปิดพื้นที่การทำประมง และเข้มงวดสัมปทานการทำประมง ทำให้ไม่สามารถเข้าไปทำการประมงได้
- อสป. มีแผนการบริหารทรัพย์สินที่มีอยู่เพื่อบริหารจัดการให้เกิดรายได้มาช่วยแก้ไขปัญหาลูกหนี้สองทางการเงินขององค์กร
- อสป. ได้รับการสนับสนุนโครงการศึกษาพัฒนาแหล่งท่องเที่ยวภาคกลางจากกรมการท่องเที่ยว กระทรวงการท่องเที่ยวและกีฬา โดยพัฒนาแหล่งท่องเที่ยวภาคกลางต่อเนื่องอ่าวไทย ให้ได้รับการส่งเสริมการกระตุ้นให้การท่องเที่ยวและการลงทุนเพิ่มขึ้น และยกระดับให้เป็นแหล่งท่องเที่ยวที่มีชื่อเสียงระดับภูมิภาค ได้รับการพัฒนาอย่างถูกต้องเหมาะสม และมีการพัฒนาอย่างยั่งยืน
- อสป. ดำเนินการปรับปรุงสุขอนามัยสะพานปลาและท่าเทียบเรือ เพื่อให้มีบริการจัดการด้านสุขอนามัยในสะพานปลาและท่าเทียบเรือประมงเป็นไปตามมาตรฐานสุขลักษณะที่ดีของสะพานปลา แพลลา ท่าเทียบเรือประมงและตลาดกลาง ของกรมประมง ทั้งยังเป็นการสร้างมูลค่าเพิ่มให้กับสินค้าสัตว์น้ำที่ขนถ่ายและจำหน่ายผ่านองค์กรด้วย
- อสป. มีการปิดซ่อมสะพานท่าเทียบเรือประมงหัวหิน ทำให้รายได้จากการดำเนินงานของ อสป. ลดลง

ข้อมูลทางการเงินที่สำคัญ

	2556	2557	2558	%Chg	Q1/58	Q1/59	%Chg
ฐานะทางการเงิน							
เงินสด	24.09	30.520	37.15	26.70%	29.64	42.69	44.05%
สินทรัพย์รวม	704.68	748.913	899.19	6.28%	735.96	884.44	20.17%
หนี้สินรวม	533.82	597.552	745.21	11.94%	583.37	733.30	25.70%
ทุนรวม	170.86	151.361	153.99	(11.41%)	152.60	151.14	(0.96%)
กำไร(ขาดทุน)สะสม	111.41	91.824	93.12	(17.58%)	93.06	90.25	(3.02%)
ผลการดำเนินงาน							
รายได้จากการดำเนินงาน	101.25	89.883	80.59	(11.23%)	21.31	20.11	(5.64%)
รายได้รวม	197.99	190.673	196.56	(3.69%)	50.70	46.72	(7.86%)
ค่าใช้จ่ายจากการดำเนินงาน	190.50	181.564	169.80	(4.69%)	42.15	43.15	2.37%
ค่าใช้จ่ายรวม	216.64	206.061	196.41	(4.88%)	49.62	49.59	(0.05%)
กำไรจากการดำเนินงาน	(89.25)	(91.681)	(89.220)	2.72%	(20.84)	(23.04)	10.55%
EBITDA	(67.85)	(70.447)	(66.87)	3.82%	(15.52)	(17.23)	11.05%
กำไร(ขาดทุน)สุทธิ	(18.65)	(15.388)	0.15	(17.50%)	1.09	(2.87)	(363.54%)
อื่นๆ							
ค่าใช้จ่ายพนักงาน	103.74	105.407	106.56	1.61%	26.07	24.49	(6.06%)
ค่าเสื่อมราคา/ค่าตัดจำหน่าย	21.40	21.234	22.40	(0.78%)	5.33	5.80	8.81%
งบลงทุน (เป้าหมาย)	4.52	8.160	244.81		0.73	13.63	
งบลงทุนเบิกจ่าย	1.36	1.010	133.90		0.73	13.63	
อัตราการใช้เบิกจ่าย (%)	30.12%	12.38%	54.69%		100%	100.05%	
อัตราส่วนทางการเงิน							
ROA	-2.65%	-2.05%	0.02%		0.6%	-1.3%	
ROE	-10.92%	-10.17%	0.10%		2.9%	-7.6%	
D/E (เท่า)	3.12	3.95	4.84		3.82	4.85	
Net Profit Margin	-9.42%	-8.07%	0.08%		2.1%	-6.1%	

ที่มา : งบการเงินที่ สดง. รับรองแล้วถึงปี 2557 และงบการเงินเบื้องต้นปี 2558 และไตรมาสที่ 1 ปี 2559



สำนักงานคณะกรรมการนโยบายรัฐวิสาหกิจ กระทรวงการคลัง

STATE ENTERPRISE REVIEW: รายงาน

องค์การสะพานปลา (อสป.)

ไตรมาสที่ 1 ประจำปี 2559 (1 ม.ค. 59 – 31 มี.ค. 59)

สาขาเกษตร

นโยบายรัฐ

การดำเนินงานตามนโยบายรัฐบาล

- การจัดตั้ง Tuna Hub ที่จังหวัดภูเก็ต ผลักดันให้ประเทศไทยก้าวขึ้นสู่การเป็น ASEAN Seafood Hub ภายในปี 2558
- การป้องกัน ยับยั้ง และขจัดการประมง IUU โดยร่วมกับกรมประมง ในการจัดทำข้อมูลเบื้องต้น จากสะพานปลา ทำเทียบเรือประมง อสป. ซึ่งปัจจุบันได้ดำเนินการ จัดทำเอกสาร MCPD ตามที่ได้รับมอบหมายจากกรมประมง
- โครงการจัดเก็บข้อมูลการทำประมงด้วย FMO Mobile Application

ข้อมูลอื่นๆ ที่สำคัญ

เปรียบเทียบโครงสร้างรายได้ของ Q1/58 และ Q1/59

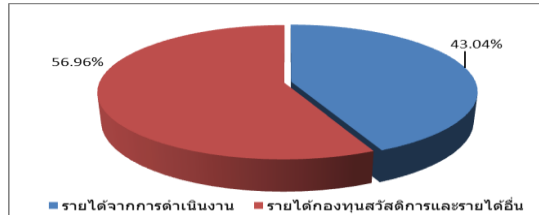
รายได้	Q1/58	Q1-59	%Chg	Portion
รายได้จากการจำหน่ายสัตว์น้ำ	0.98	-	-100.00%	0.00%
รายได้จากโครงการซื้อขายสินค้าสัตว์น้ำและผลิตภัณฑ์สัตว์น้ำแปรรูป	0.78	1.98	153.30%	4.23%
รายได้จากค่าบริการและค่าธรรมเนียม	19.1	18.14	-5.05%	38.82%
รายได้กองทุนสวัสดิการ	0.45	0.43	-5.56%	0.91%
รายได้อื่น	29.39	26.18	-10.92%	56.04%
รายได้รวม	50.70	46.72	-7.86%	100.00%

ลูกหนี้โครงการพัฒนาการประมง

หน่วย : ลบ

	Q1/58	Q1/59
ลูกหนี้เงินกู้โครงการพัฒนาการประมง	52.25	33.75
หัก ค่าเผื่อนี้สงสัยจะสูญ	21.43	24.25
ลูกหนี้เงินกู้โครงการพัฒนาการประมงสุทธิ	30.82	9.5

เปรียบเทียบรายได้จากการดำเนินงานและรายได้อื่น Q1/2559



ที่มา : งบการเงินเบื้องต้นของ อสป. ประจำปีไตรมาส 1/2559

การประเมินผลการดำเนินงาน

ตารางแสดงผลการประเมินของ อสป. ปีบัญชี 2558

เกณฑ์วัดการดำเนินงาน	ผลการดำเนินงาน
1. การดำเนินการตามนโยบาย	2.3181
2. ผลการดำเนินงานของรัฐวิสาหกิจ	2.7003
3. การบริหารจัดการองค์กร	2.4598
ภาพรวม	2.5779

* คะแนนเบื้องต้น

ผู้จัดทำ: น.ส. ชนาธิป เปลี่ยนสกุล
 สำนัก : กองพัฒนารัฐวิสาหกิจ 3
 ผู้อำนวยการสำนัก : น.ส. ปิยารุณ ล่ำมกัจจา
 โทรศัพท์ : 0-2298-5880 ต่อ 2110
 วันที่จัดทำ : 25 มีนาคม 2559

วิเคราะห์ผลการดำเนินงาน

- อสป. มีรายได้จากการดำเนินงาน Q1/59 จำนวน 20.11 ลบ. ลดลงจาก Q1/58 จำนวน 1.20 ลบ. คิดเป็นร้อยละ 5.64 และมีรายได้รวม Q1/59 จำนวน 46.72 ลบ. ลดลงจาก Q1/58 จำนวน 3.99 ลบ. คิดเป็นร้อยละ 7.86 เป็นผลมาจากภาวะประมงซบเซาอย่างต่อเนื่อง และการปิดซ่อมท่าเทียบเรือประมงหัวหิน ทำให้รายได้จากการดำเนินงานลดลง ประกอบกับ อสป. มีรายได้ในการจำหน่ายค่าไฟฟ้า น้ำประปา ค่าเช่าอาคารและที่ดิน สิทธิการเช่าโอนเป็นรายได้ และรายได้อื่นๆ ลดลง เป็นผลให้ Q1/59 อสป. มีรายได้รวมลดลงจาก Q1/58
- อสป. มีค่าใช้จ่ายจากการดำเนินงาน Q1/59 จำนวน 43.15 ลบ. เพิ่มขึ้นจาก Q1/58 จำนวน 1.00 ลบ. คิดเป็นร้อยละ 2.37 และมีค่าใช้จ่ายรวม Q1/59 จำนวน 49.59 ลบ. ลดลงจาก Q1/58 จำนวน 0.03 ลบ. คิดเป็นร้อยละ 0.05 เนื่องจาก ไม่มีต้นทุนการจำหน่ายสัตว์น้ำใน Q1/59 เป็นผลให้ Q1/59 จึงทำให้มีค่าใช้จ่ายในการดำเนินงานและค่าใช้จ่ายรวมลดลงจาก Q1/58
- อสป. มีลูกหนี้เงินกู้โครงการพัฒนาการประมง Q1/59 จำนวน 33.75 ลบ. และได้ตั้งค่าเผื่อนี้สงสัยจะสูญจำนวน 24.25 ลบ. ซึ่งได้มีการแก้ไขปัญหานี้แล้ว โดยมีการติดตามและเร่งรัดการจัดเก็บหนี้ให้เร็วขึ้น รวมถึงการพิจารณาการปล่อยเงินกู้แก่ชาวประมง
- EBITDA ใน Q1/59 ติดลบจำนวน 17.23 ลบ. ติดลบเพิ่มขึ้น Q1/58 จำนวน 1.71 ลบ. คิดเป็นร้อยละ 11.05 ซึ่งรายได้ส่วนใหญ่มาจาก ค่าเช่าอาคารและที่ดิน รายได้จากบริการ ค่าจำหน่ายไฟฟ้า-ประปา และดอกเบี้ยรับจากกองทุนสงเคราะห์ตามลำดับ
- ผลการดำเนินงานของ อสป. Q1/59 มีรายได้ลดลงจากช่วงเดียวกันในปี 2558 จำนวน 3.99 ล้านบาท หรือคิดเป็นร้อยละ 7.86 ขณะที่ค่าใช้จ่ายลดลงจำนวน 0.03 ล้านบาท หรือคิดเป็นร้อยละ 0.05 ทำให้ไตรมาส 1 ปี 2559 อสป. มีผลขาดทุนสุทธิ 2.87 ล้านบาท เพิ่มขึ้นจากช่วงเดียวกันในปี 2558 จำนวน 1.71 ล้านบาท คิดเป็นร้อยละ 11.05

สรุปการดำเนินงานและข้อเสนอแนะ

สรุปการดำเนินงาน

1. ให้บริการตลาดสัตว์น้ำที่มีคุณภาพมาตรฐานถูกสุขอนามัยและเป็นธรรม
2. ส่งเสริมฐานะสวัสดิการของชาวประมง
3. เพิ่มประสิทธิภาพการบริหารฐานะการเงินที่มั่นคงขององค์กร
4. พัฒนาระบบบริหารจัดการให้มีประสิทธิภาพทันสมัย โปร่งใส ตรวจสอบได้

ข้อเสนอแนะในการปรับปรุง/พัฒนารัฐวิสาหกิจ

1. อสป. ควรกำหนดแนวทางการพัฒนาสถานที่เพื่อดำเนินกิจการให้ชัดเจน
2. จัดทำแผนปรับปรุงสะพานปลาให้ได้มาตรฐานสุขอนามัยและมาตรฐานข้อตกลงทางการค้าระหว่างประเทศครบทุกแห่ง
3. จัดทำแผนธุรกิจเพื่อดำเนินการเชิงพาณิชย์ให้มีผลตอบแทนในระดับที่เหมาะสมสอดคล้องกับวัตถุประสงค์การจัดตั้งองค์กร รวมทั้ง ศึกษาบทบาทและทิศทางดำเนินงานให้สอดคล้องกับนโยบายรัฐบาลและเหมาะสมกับสถานการณ์ปัจจุบัน
4. อสป. ควรมีการศึกษาเพิ่มเติมหรือร่วมมือกับสถาบันการเงินที่มีความเชี่ยวชาญในการบริหารสินเชื่อ