



# สำนักงานคณะกรรมการนโยบายรัฐวิสาหกิจ กระทรวงการคลัง

## STATE ENTERPRISE REVIEW: รายงาน

องค์การสุรา กรมสรรพสามิต (อส.)  
ประจำไตรมาส 1 ปี 2559 (1 ต.ค. 58 - 31 ธ.ค. 58)

สาขาอุตสาหกรรม  
และพาณิชย์กรรม

SOD: ปรับสถานะองค์กรเป็นนิติบุคคล และเตรียมความพร้อมเพื่อรองรับการเปิดการค้าเสรี

### สถานะการดำเนินงาน



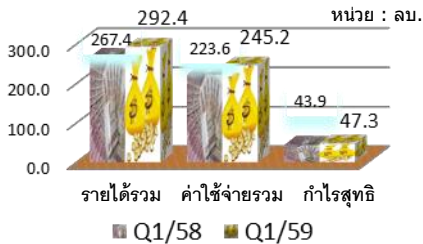
แนวทางการบริหารความเสี่ยงมีการกำหนดเกณฑ์ระดับความรุนแรงแยกจ่ายปัจจัยเสี่ยงยังไม่สมบูรณ์ ส่งผลให้การกำหนดน้ำหนักแต่ละสาเหตุไม่สามารถอธิบายความสัมพันธ์ของการเชื่อมโยงผลกระทบของสาเหตุไปสู่สาเหตุได้ชัดเจน

### ข้อมูลทั่วไป

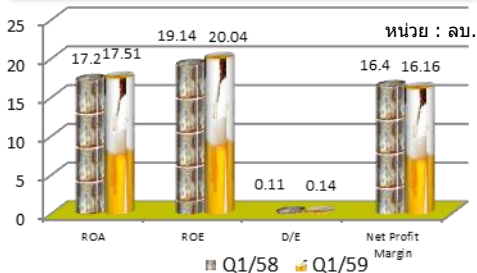
สังกัด: กระทรวงการคลัง  
ประธานกรรมการ: นายธรรมศักดิ์ ลออเอี่ยม  
กรรมการผู้แทน กค.: นายไพศาล ชื่นจิตร  
ผู้อำนวยการ: นายเชาวรัตน์ เขานวนชวานิล  
CFO: นายภาคภูมิ เหมะรักษ์  
จำนวนพนักงาน: 165 คน ฝ่ายบริหาร 78 คน  
ฝ่ายโรงงาน 87 คน  
Website: www.liquor.or.th

### ข้อมูลด้านการดำเนินงาน

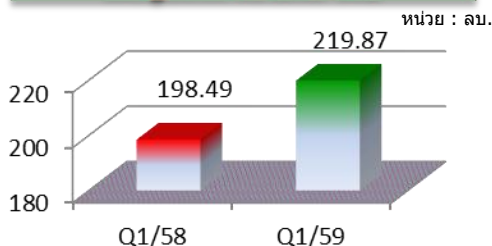
#### รายได้รวม & ค่าใช้จ่ายรวม & กำไรสุทธิ



#### อัตราส่วนทางการเงิน



#### ต้นทุนขาย 198.49 ลบ.



- ในไตรมาส 1/2559 อส. มีลูกค้าที่ซื้อแอลกอฮอล์รวมทั้งสิ้น 288 ราย มีปริมาณซื้อรวมทั้งสิ้น 6.51 ล้านลิตร คิดเป็นรายได้จากการขาย 288.78 ล้านบาท หากแบ่งกลุ่มโดยโซรรายได้จากการขายจะได้ผลดังนี้
  - รายได้จากการขายประมาณร้อยละ 50 มาจากลูกค้า 3 ราย
  - รายได้จากการขายประมาณร้อยละ 80 มาจากลูกค้า 14 ราย
  - รายได้จากการขายประมาณร้อยละ 90 มาจากลูกค้า 34 ราย
  - รายได้จากการขายประมาณร้อยละ 20 มาจากลูกค้า 274 ราย
- ความสงบประมาณลงทุนปี ไตรมาส 1/2559 ของ อส. มีวงเงินดำเนินการรวม 0.212 ลบ. และมีวงเงินเบิกจ่ายรวม 0.197 ลบ.

รายการ	วงเงินเบิกจ่าย (ล้านบาท)	วงเงินเบิกจ่ายจริง (ล้านบาท)
<b>1.งบลงทุนเพื่อขออนุมัติรายปี</b>		
หมวดสิ่งก่อสร้าง	-	-
หมวดเครื่องจักร	-	-
หมวดยานพาหนะ	-	-
หมวดเครื่องใช้สำนักงาน/เครื่องมือ	-	-
หมวดสำรองราคา	-	-
หมวดสำรองหนี้จำเป็นเร่งด่วน	-	-
<b>2.งบลงทุนที่จัดทำแผนระยะยาว</b>		
-แผนขยายยานพาหนะ	-	-
-แผนแม่บทเทคโนโลยีสารสนเทศ		
- โครงการจัดการระบบความมั่นคงปลอดภัย	62,500	48,150
และแผนสำรองระบบสารสนเทศ		
-โครงการยกระดับขีดความสามารถด้านไอซีที	150,000	148,730
<b>รวม</b>	<b>212,500</b>	<b>196,880</b>

- เปรียบเทียบยอดขายแอลกอฮอล์ ไตรมาส 1/2559 เทียบกับ 1/2558

	ปริมาณ (ลิตร) ไตรมาส 1/59	ปริมาณ (ลิตร) ไตรมาส 1/58	จำนวนเงิน (บาท) ไตรมาส 1/59	จำนวนเงิน (บาท) ไตรมาส 1/58
แอลกอฮอล์ผลิตเอง	4,365,578	3,705,726	199,285,845	171,327,560
แอลกอฮอล์จ้างผลิต	2,149,000	2,130,000	89,498,909	62,743,051
รวมยอดขายแอลกอฮอล์	<b>6,514,578</b>	<b>5,835,726</b>	<b>288,784,754</b>	<b>264,070,611</b>

### ข้อมูลทางการเงินที่สำคัญ

#### ณ ธันวาคม 2559

หน่วย: ล้านบาท	2556	2557	2558	%Chg	Q1/58	Q1/59	%Chg
<b>ฐานะการเงิน</b>							
เงินสด	248.7	290.6	440.3	51.5%	376.0	478.2	27.2%
สินทรัพย์รวม	982.7	1,016.6	1,089.9	7.2%	1,020.1	1,079.8	5.8%
หนี้สินรวม	139.5	143.5	189.3	31.9%	103.1	136.6	32.4%
ทุนรวม	843.1	873.1	900.6	3.1%	917.0	943.2	2.9%
กำไร (ขาดทุน) สะสม	793.1	823.1	850.5	3.3%	866.9	893.1	3.0%
<b>ผลการดำเนินงาน</b>							
รายได้จากการดำเนินงาน	883.3	969.6	1,141.7	17.8%	263.98	288.6	9.3%
รายได้รวม	891.8	980.0	1,155.8	17.9%	267.4	292.4	9.3%
ค่าใช้จ่ายจากการดำเนินงาน	811.1	856.0	991.4	15.8%	223.5	245.2	9.7%
ค่าใช้จ่ายรวม	811.3	856.1	991.5	15.8%	223.6	245.2	9.7%
กำไรจากการดำเนินงาน	72.2	113.5	150.3	32.4%	40.5	43.5	7.3%
ดอกเบี้ยจ่าย	0	0	0		0	0	
ภาษีเงินได้นิติบุคคล	0	0	0		0	0	
EBITDA	115.7	157.1	193.5	23.2%	51.4	54.2	5.3%
กำไรสุทธิ	80.4	123.9	164.3	32.6%	43.9	47.3	7.7%
<b>อื่นๆ</b>							
ค่าใช้จ่ายพนักงาน	90.8	97.0	106.2	9.4%	25.8	25.1	(2.8%)
กำไร (ขาดทุน) จากอัตราแลกเปลี่ยน	0	0	0		0	0	
ค่าเสื่อมราคา/ค่าตัดจำหน่าย	43.5	43.6	43.2	(0.8%)	10.9	10.7	(1.9%)
เงินนำส่ง/เงินรับผล	55	94.4	141.4		0	0	
เงินสดหมุนเวียนจากงบประมาณ	0	0	0	0.0%	0	0	
งบลงทุน (เบิก/ขาย)	41.8	32.4	32.3	(0.4%)	0.6	0.212	(64.5%)
งบลงทุนเบิกจ่ายจริง	6.8	9.6	15.2	59.1%	0.5	0.197	(58.3%)
อัตราดอกเบี้ยจ่าย (%)	16.3%	29.5%	47.11%		79.06%	93%	
<b>อัตราส่วนทางการเงิน</b>							
ROA	8.19%	12.19%	15.07%		17.20%	17.51%	
ROE	9.54%	14.19%	18.24%		19.14%	20.04%	
D/E (เท่า)	0.17	0.16	0.21		0.11	0.14	
Net Profit Margin	9.02%	12.64%	14.21%		16.40%	16.16%	

ที่มา : งบการเงินปี 2556 2557 และ 2558 เป็นงบการเงินที่ สดจ. ตรวจสอบและรับรองแล้ว



# สำนักงานคณะกรรมการนโยบายรัฐวิสาหกิจ กระทรวงการคลัง

## STATE ENTERPRISE REVIEW: รายงาน

สาขาอุตสาหกรรม  
และพาณิชย์กรรม

องค์การสุรา กรมสรรพสามิต (อส.)  
ประจำปีงบประมาณ 1 ปี 2559 (1 ต.ค. 58 - 31 ธ.ค. 58)

### นโยบายรัฐ

#### Statement of Direction (SODs)

##### • แผนระยะสั้น

1) ปรับสถานะเป็นนิติบุคคล 2) สร้างความชัดเจนในการดำเนินธุรกิจ 3) ปรับปรุงประสิทธิภาพการผลิต ซ่อมแซมเครื่องจักรเก่า และติดตั้งเครื่องจักรใหม่ให้สอดคล้องกับแผนการสร้างโรงงานแห่งใหม่ โดยคำนึงถึงความคุ้มค่าในการลงทุน 4) จัดทำโครงสร้างราคาจำหน่าย มี Cost & Margin Structure ที่ชัดเจน

##### • แผนระยะยาว

- 1) ย้ายโรงงานแห่งใหม่
- 2) เตรียมแผนรองรับการเปิดเสรีการค้า

#### ข้อมูลอื่นๆ ที่สำคัญ

#### อัตราดอกเบี้ยจ่าย % Q1/2558



#### ลูกค้าสำคัญ Q1/2559

ลูกค้าสำคัญไตรมาส 1/2559	ปริมาณขาย (ลิตร)	รายได้จากการขาย (บาท)
บริษัท ขายยาเพ็ญภาค	1,207,000	58,261,890
บริษัท แอลเอฟ บีวดี	1,417,942	57,894,452
บริษัท จอห์นสัน แอนด์ จอห์นสัน	735,000	31,814,916
องค์การเภสัชกรรม	464,200	19,462,900
บริษัท ไทยเทพรส	255,000	10,608,000
บริษัท ไทย สฟิร อินดัสทรี	228,000	11,233,560
บริษัท สยามคิงส์	180,000	7,560,000

#### ผลการดำเนินงาน ประจำปีบัญชี 2558 = 3.6782

ตัวชี้วัด	เป้าหมาย	ค่าจริง
<b>ทางการเงิน</b>		
1. กำไรสุทธิ (ลบ.)	124	164.27
2. ค่าใช้จ่ายในการขายและภาคบริหารต่อรายได้จากการดำเนินงาน (ร้อยละ)	10.95	9.80
<b>ไม่ใช่ทางการเงิน</b>		
1. ปริมาณจำหน่ายแอลกอฮอล์	21.50	25.40
2. ประสิทธิภาพการผลิต	76.50	76.79
3. ระดับความสำเร็จการดำเนินงานตามแผนปฏิบัติการ (ระดับ)	80	3.23
<b>การบริหารจัดการองค์กร</b>		
1. บทบาทของคณะกรรมการรัฐวิสาหกิจ	3	3.4702
2. การบริหารความเสี่ยง	3	2.5000
3. การควบคุมภายใน	3	3.3350
4. การตรวจสอบภายใน	3	3.6773
5. การบริหารจัดการสารสนเทศ	3	3.2259
6. การบริหารจัดการทรัพยากรบุคคล	3	2.8245

ผู้จัดทำ : นางสาวชญัญญาดา ปรีธิตสาร  
สำนัก : กองพัฒนารัฐวิสาหกิจ 1  
ผู้อำนวยการสำนัก : นายภูมิศักดิ์ อรัญญาเกษมสุข  
โทรศัพท์ : 0-2298-5880-9 ต่อ 2152  
วันที่จัดทำ : 9 เมษายน 2559

#### วิเคราะห์ผลการดำเนินงาน

- **รายได้รวมของ อส.** เปรียบเทียบ Q1/2559 และ Q1/2558 เพิ่มขึ้น 25 ลบ. หรือร้อยละ 9.3 เนื่องจากรายได้จากการขายแอลกอฮอล์ผลิตเองและรายได้จากการขายแอลกอฮอล์จ้างผลิตเพิ่มขึ้น สาเหตุหลักมาจากการจำหน่ายแอลกอฮอล์บริสุทธิ์ 95-96 ดีกรี และมีดอกเบี้ยเงินฝากของธนาคารอาคารสงเคราะห์ และธนาคารออมสินเพิ่มขึ้น ประกอบกับลูกหนี้การค้าของ อส. ไม่มีปัญหาในการเก็บเงิน
- **ค่าใช้จ่ายรวมของ อส.** ใน Q1/2559 มีจำนวน 245.2 ลบ. เพิ่มขึ้น 21.7 ลบ. หรือร้อยละ 9.7 จาก Q1/2558 เนื่องจากลูกค้าเพิ่มขึ้นส่งผลให้ค่าขนส่งเพิ่มขึ้นตามปริมาณขายด้วย
- **กำไรสุทธิ** ใน Q1/2559 ของ อส. มีกำไรสุทธิ 47.3 ลบ. เพิ่มขึ้นจาก Q1/2558 จำนวน 3.4 ลบ. หรือคิดเป็นร้อยละ 7.7 เนื่องจากราคากากน้ำตาลเป็นวัตถุดิบสำคัญในการผลิตมีราคาถูกลงและมีคุณภาพดี ประกอบกับ อส. สามารถซื้อกากน้ำตาลได้ในเดือนมกราคม 2559 (ซึ่งเป็นช่วงฤดูเปิดหีบเดือน ธันวาคม 2558 - พฤษภาคม 2559) ส่งผลให้ต้นทุนขายมีสัดส่วนต่อรายได้ต่ำลงทำให้มีกำไรสูงขึ้น
- **ประสิทธิภาพการผลิตเฉลี่ยในปี 2558 ของ อส.** หากพิจารณาร้อยละของปริมาณแอลกอฮอล์ที่ผลิตได้จริงเฉลี่ย 95 ดีกรี ต่อปริมาณแอลกอฮอล์ที่ควรผลิตได้ตามทฤษฎีที่ 95 ดีกรี พบว่าประสิทธิภาพการผลิตปรับขึ้นเล็กน้อยจากปี 2557 ที่มีจำนวนร้อยละ 76.67 เป็นร้อยละ 76.79 เนื่องจาก อส. มีการซื้อเครื่องจักรใหม่ ประกอบกับกากน้ำตาลมีคุณภาพดี จึงส่งผลให้ประสิทธิภาพการผลิตมีคุณภาพดีขึ้น
- **กลยุทธ์ด้านการตลาด** อส. มีการเพิ่มวงเงินซื้อเชื่อให้แก่ลูกค้ารายใหญ่ โดยเพิ่มยอดขายให้กับลูกค้าประมาณ 30 ราย ที่สร้างสัดส่วนรายได้จากการขายร้อยละ 90 ประกอบกับ อส. มีความใกล้ชิดกับลูกค้า จึงทราบการดำเนินงานของลูกค้าแต่ละรายอยู่เสมอ โดยเฉพาะลูกค้ารายใหญ่และรายย่อยจะมีการติดตามความพึงพอใจต่อการขายบริการลูกค้าอยู่เสมอ ตลอดจน อส. ได้ศึกษาภาพรวมของตลาดเพื่อเป็นข้อมูลสำคัญว่าตลาดแอลกอฮอล์มีกลุ่มราคาคู่แข่งขึ้นเป็นใคร เก็บเกี่ยวข้อมูลธุรกิจและตลาดให้มีความสมบูรณ์ เพื่อใช้เป็นประโยชน์ในการวางแผนและกำหนดกลยุทธ์ต่อไป

#### สรุปการดำเนินงานและข้อเสนอแนะ

##### สรุปการดำเนินงาน

อส. มีกำไรสุทธิ จำนวน 47.3 ล้านบาท อันเป็นผลมาจากการเติบโตของรายได้จากการดำเนินงานอยู่ในระดับที่ดีขึ้น ส่วนใหญ่มาจากการขายแอลกอฮอล์ 95 และ 96 ดีกรี เนื่องจากในไตรมาส 1/2559 ปริมาณการขายแอลกอฮอล์ทุกประเภทเพิ่มขึ้น

ส่วนงบลงทุนไตรมาส 1/2559 อส. ตั้งงบเบิกจ่าย จำนวน 0.213 ลบ. เบิกจ่ายจริง จำนวน 0.197 ลบ. ซึ่งเป็นการเบิกจ่ายเพื่อใช้ดำเนินการแผนแม่บทเทคโนโลยีสารสนเทศ (แผนต่อเนื่อง) เกี่ยวกับโครงการจัดการระบบควบคุมมันคงปลอดภัยและเฝ้าระวังภัยระบบสารสนเทศ และโครงการยกระดับขีดความสามารถบุคลากรด้านไอซีที

##### ข้อเสนอแนะในการปรับปรุง/พัฒนารัฐวิสาหกิจ

จากผลการบริหารความเสี่ยง อส. มีคะแนนประเมินผลในด้านการวิเคราะห์ระดับความรุนแรงแยกจ่ายปัจจัยเสี่ยงยังไม่ครอบคลุมเพียงพอที่จะประเมินผลสำเร็จของปัจจัยเสี่ยงได้ อส. จึงมีคะแนนอยู่ในระดับต่ำ โดยมีระดับคะแนนน้อยกว่า 3.000 ดังนั้น อส. ควรบริหารความเสี่ยง Risk Map โดยเชื่อมโยงแผนงานแต่ละแผนให้สอดคล้องกัน เพื่อการบริหารจัดการให้เกิดความถูกต้องแม่นยำครอบคลุมปัจจัยเสี่ยงได้หลายด้าน และสร้างมูลค่าเพิ่ม แสวงหาโอกาสธุรกิจได้อย่างมีประสิทธิภาพสูงสุด

อส. ควรพัฒนาประสิทธิภาพในการผลิตและจำหน่ายแอลกอฮอล์อย่างครบวงจร เพื่อเพิ่มปริมาณการจำหน่ายแอลกอฮอล์ โดยการบริหารจัดการวัตถุดิบให้มีปริมาณเพียงพอ และมีต้นทุนที่เหมาะสมเสมอ ทั้งยังควรให้ความสำคัญกับการทำการตลาดเชิงรุกเพื่อพัฒนาศักยภาพในการแข่งขัน นอกจากนี้ควรให้ความสำคัญกับการพัฒนาแอลกอฮอล์และผลิตภัณฑ์ต่อเนื่องที่ตอบสนองและก้าวทันกับความต้องการของตลาด เพื่อเพิ่มขีดความสามารถในการจำหน่ายแอลกอฮอล์