



สำนักงานคณะกรรมการนโยบายรัฐวิสาหกิจ กระทรวงการคลัง STATE ENTERPRISE REVIEW: รายงาน

สาขาสาธารณูปการ

การประปานครหลวง (กปน.)
ไตรมาส 1 ประจำปี 2559 (1 ต.ค. 58 - 31 ธ.ค. 58)

SOD: ปรับปรุงและขยายโครงข่ายระบบประปาให้มีคุณภาพและเพียงพอ เพื่อรองรับการขยายตัวของเมือง รวมทั้งพัฒนาธุรกิจที่เกี่ยวข้อง เพื่อสร้างมูลค่าเพิ่มให้แก่องค์กร

สถานะการดำเนินงาน



ไม่มีปัญหา



มีปัญหาบางเรื่อง



ระมัดระวัง



วิกฤติ

- ▶ กปน. มีผลประกอบการอยู่ในเกณฑ์ดี
- ▶ มุ่งเน้นการบริหารจัดการอัตราน้ำสูญเสียควบคู่กับการบริหารจัดการแรงดันน้ำ และมุ่งมั่นที่จะพัฒนาคุณภาพน้ำประปาอย่างต่อเนื่อง

ข้อมูลทั่วไป

สังกัด: กระทรวงมหาดไทย

ประธานกรรมการ: นายเจริญ ภัทสสระ

กรรมการผู้แทน กค. : นางศิริพร เหลืองนวล

ผู้ว่าการ: นายธนศักดิ์ วัฒนฐานะ

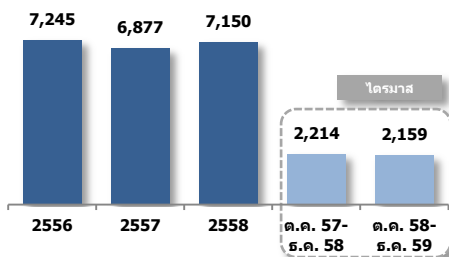
CFO : รอง ผว. ทิพยวรรณ นุศยพลากร

จำนวนพนักงาน : 4,081 คน

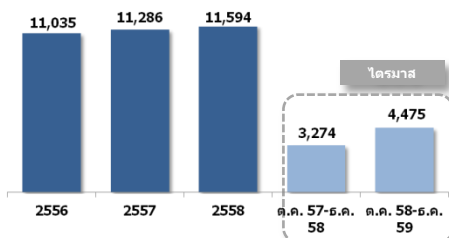
Website : www.mwa.co.th

ข้อมูลด้านการดำเนินงาน

กำไรสุทธิ 2,159 ล้านบาท



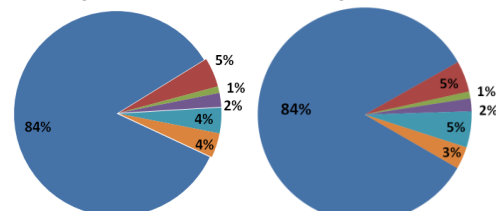
EBITDA 4,475 ล้านบาท



โครงสร้างรายได้จากการดำเนินงาน

1Q58 = 4,887

1Q59 = 4,925



▪ **อัตราน้ำสูญเสีย** กปน. มีผลการดำเนินงานด้านอัตราน้ำสูญเสียงวด 6 เดือน (ต.ค.2558 – มี.ค.2559) กลุ่ม Normal Zone (กลุ่มพื้นที่ สนง. ประปา ที่มีอัตราน้ำสูญเสียไม่เกินร้อยละ 25) อยู่ที่ร้อยละ 18.36 และอัตราน้ำสูญเสียกลุ่ม Red Zone อยู่ที่ร้อยละ 32.46 (กลุ่มพื้นที่ สนง. ประปา ที่มีอัตราน้ำสูญเสียเกินร้อยละ 25) สัดส่วนปริมาณน้ำสูญเสียระหว่างกลุ่ม Normal Zone และ Red Zone มีอัตราส่วน 17 ต่อ 83

▪ **การบริหารแรงดันน้ำ** ณ มีนาคม 2559 กปน. สามารถบริหารจัดการแรงดันน้ำ โดยมีแรงดันน้ำเฉลี่ย 9.02 เมตร เพิ่มขึ้นจากช่วงเวลาเดียวกันของปี 2558 ที่มีแรงดันน้ำเฉลี่ยในระดับ 8.89 เมตร และเพิ่มขึ้นจากปี 2557 ที่มีระดับแรงดันน้ำเฉลี่ยที่ 8.57 เมตร

ดังนั้น กปน. ควรให้ความสำคัญกับการควบคุมอัตราน้ำสูญเสียพร้อมกับการบริหารจัดการแรงดันน้ำให้มีความเหมาะสม

▪ **คุณภาพน้ำ** ณ มีนาคม 2559 ร้อยละของตัวอย่างน้ำที่ผ่านเกณฑ์มาตรฐานน้ำดื่มขององค์การอนามัยโลก WHO2011 ด้านกายภาพ ด้านเคมี และด้านแบคทีเรีย ของ กปน. อยู่ในเกณฑ์ได้มาตรฐาน WHO2011

ด้านกายภาพ	ด้านเคมี	ด้านแบคทีเรีย
99.88	100.00	99.88

Website WHO : ค่าเกณฑ์วัดคุณภาพน้ำจากองค์กรที่มีขนาดประชากร >100,000 คน ร้อยละ 99 (ดีเยี่ยม) ร้อยละ 95 (ดี)

▪ **ปัจจัยกระทบ** เดือนตุลาคม-ธันวาคม 2558 น้ำดิบแม่น้ำเจ้าพระยามีคุณภาพต่อลดลงจากการระบายน้ำท่วมขังหลังสิ้นสุดฤดูฝน ออกซิเจนละลายน้ำต่ำ สารอินทรีย์สูง ส่งผลให้น้ำประปามีคลอรีนอิสระคงเหลือลดลง จึงต้องควบคุมการจ่ายปริมาณคลอรีนอย่างใกล้ชิด

ข้อมูลทางการเงินที่สำคัญ

	2556	2557	2558	%Chg	ต.ค. 57-ธ.ค. 58	ต.ค. 58-ธ.ค. 59	% Chg
ฐานะทางการเงิน							
เงินสด	6,306	8,222	11,970	45.58%	8,110	12,833	7.21%
สินทรัพย์รวม	60,634	63,268	66,751	5.51%	64,422	67,401	0.97%
หนี้สินรวม	12,703	11,920	12,052	1.10%	10,866	10,574	-12.26%
ทุนรวม	47,931	51,348	54,700	6.53%	53,557	56,827	3.89%
กำไร(ขาดทุน)สะสม	39,534	42,961	46,313	7.80%	45,170	46,313	0.00%
ผลการดำเนินงาน							
รายได้จากการดำเนินงาน	18,867	19,194	19,578	2.00%	4,887	4,925	0.78%
รายได้รวม	19,600	19,529	19,917	1.99%	5,000	5,004	0.07%
ค่าใช้จ่ายจากการดำเนินงาน	12,243	12,582	12,688	0.84%	2,765	1,634	-40.89%
ค่าใช้จ่ายรวม	12,272	12,587	12,706	0.94%	2,771	2,832	2.21%
กำไรจากการดำเนินงาน	6,624	6,612	6,890	4.20%	2,122	3,291	55.07%
ดอกเบี้ยจ่าย	83	65	61	-5.49%	15	13	-13.89%
ภาษีเงินได้นิติบุคคล	0	0	0	N.A.	0	0	N.A.
EBITDA	11,035	11,286	11,594	2.73%	3,274	4,475	36.67%
กำไร(ขาดทุน)สุทธิ	7,245	6,877	7,150	3.97%	2,214	2,159	-2.51%
อื่นๆ							
ค่าใช้จ่ายพนักงาน	3,249	3,269	3,346	2.36%	599	595	-0.59%
กำไร (ขาดทุน) จากอัตราแลกเปลี่ยน	485	37	(16)	-142.65%	37	6	-85.12%
ค่าเสื่อมราคา/ค่าตัดจำหน่าย	4,411	4,674	4,704	0.65%	1,152	1,184	2.79%
เงินนำส่ง/เงินปันผล	1,502	3,460	1,697	-50.95%	500	0	-100.00%
เงินอุดหนุนจากงบประมาณ	0	0	0		0	0	
งบลงทุน (เป้าหมาย)	6,166	5,087	4,639		525	456	
งบลงทุนเบิกจ่าย	5,018	4,878	3,663		581	587	
อัตราการเบิกจ่าย (%)	81.4%	95.9%	79.0%		111%	129%	
อัตราส่วนทางการเงิน							
ROA	11.9%	10.9%	10.7%		13.75%	12.81%	
ROE	15.1%	13.4%	13.1%		16.54%	15.19%	
D/E (เท่า)	0.27	0.23	0.22		20.29%	18.61%	
Net Profit Margin	37.0%	35.2%	35.9%		44.28%	43.14%	

หมายเหตุ : เงินสด = เงินสด + เงินลงทุนระยะสั้น



สำนักงานคณะกรรมการนโยบายรัฐวิสาหกิจ กระทรวงการคลัง

STATE ENTERPRISE REVIEW: รายงาน

สาขาสาธารณูปการ

การประเมินผลหลวง (กปน.)
ไตรมาส 1 ประจำปี 2559 (1 ต.ค. 58 - 31 ธ.ค. 58)

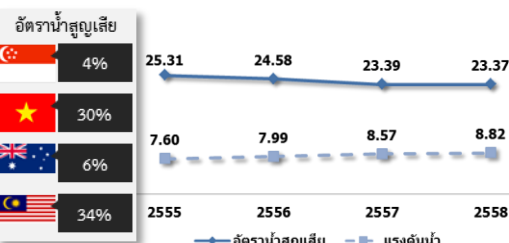
นโยบายรัฐ

การดำเนินงานตามนโยบายรัฐบาล

- กระทรวงมหาดไทย
 - พัฒนาระบบบริการสาธารณะที่มีคุณภาพอย่างทั่วถึง/เท่าเทียม
- กระทรวงการคลัง
 - ตอบสนองความต้องการขั้นพื้นฐานและส่งเสริมการยกระดับคุณภาพชีวิตของประชาชน รวมถึงพัฒนาสิ่งสาธารณูปโภคให้เกิดประโยชน์สูงสุด
 - ปรับปรุงและขยายโครงข่ายระบบประปาให้มีคุณภาพและเพียงพอเพื่อรองรับการขยายตัวเมือง รวมทั้งพัฒนาธุรกิจเกี่ยวเนื่องเพื่อสร้างมูลค่าเพิ่มให้แก่องค์กร

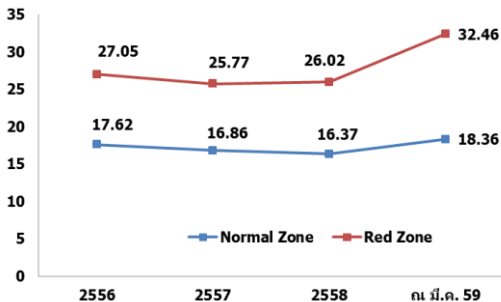
ข้อมูลอื่นๆ ที่สำคัญ

อัตราน้ำสูญเสีย แรงดันน้ำ



ที่มา : The International Benchmarking Network for Water and Sensation Utilities (IBNET)

อัตราน้ำสูญเสีย แบ่งตามเขต (กลุ่มพื้นที่ สนง. ประปา ที่มีอัตราน้ำสูญเสีย)



การประเมินผลการดำเนินงาน

ผลการประเมินผลการดำเนินงานปี 2558

ตัวชี้วัด	เป้าหมาย	ค่าจริง	คะแนนถ่วงน้ำหนัก
1. กระบวนการ	298.25	295.25	1.7600
2. ผลลัพธ์			2.7108
2.1 คุณภาพน้ำประปา*	96	99.60	0.3021
2.2 การจัดการแรงดันน้ำ	8,8	8.82	0.3623
2.3 ความพึงพอใจ	5	4.4820	0.2320
2.4 กำไรสุทธิ	7,767	7,991	0.4140
2.5 การบริหารแผนลงทุน*	95	88.15	0.1361
2.6 ความผูกพันองค์กร	4.5	4.3527	0.2435
2.7 อัตราน้ำสูญเสีย	22	23.37	0.0391
2.8 การหยุดจ่ายน้ำ	115	115	0.3105
2.9 GFMS-SOE	0.50	-	0.1035
2.10 การบริหารจัดการใช้น้ำอย่างรู้คุณค่า	5	5.0000	0.2588
2.11 นวัตกรรม	5	5.0000	0.1035
คะแนนรวม	5.000		4.4707

* คะแนนรวมของตัวชี้วัดหลายตัว

ผู้จัดทำ: นายกมลภพ อรุณสุข

กอง : พัฒนารัฐวิสาหกิจ 2

ผู้อำนวยการสำนัก : นางสาวสา กัญจนสาย

โทรศัพท์ : 02 298 5880-7 ต่อ 2168

วันที่จัดทำ : 13 พฤษภาคม 2559

วิเคราะห์ผลการดำเนินงาน

- Q1/59 กปน. มีสินทรัพย์เพิ่มขึ้นจากช่วงสิ้นปี 2558 ร้อยละ 0.97 แต่หนี้สินลดลง ร้อยละ 12.26
- Q1/59 กปน. มีรายได้จากการดำเนินงานจำนวน 4,925 ลบ. เพิ่มขึ้นจากช่วงเดียวกันของปีก่อน คิดเป็นร้อยละ 0.78 จาก
 - รายได้ค่าน้ำที่มีจำนวน 4,168 ลบ. ซึ่งถือเป็นรายได้หลักของ กปน. (คิดเป็นร้อยละ 85 ของรายได้จากการดำเนินงาน) เพิ่มขึ้นเมื่อเปรียบเทียบกับช่วงเดียวกันของปีก่อนที่รายได้ค่าน้ำจำนวน 4,011 ลบ.
 - รายได้ค่าบริการรายเดือนจำนวน 225 ลบ. เพิ่มขึ้นจากช่วงเดียวกันของปีก่อนที่มีจำนวน 219 ลบ.
 - รายได้ค่าติดตั้งประปาจำนวน 106 ลบ. เพิ่มขึ้นจากช่วงเดียวกันของปีก่อนที่มีจำนวน 112 ลบ.
 - รายได้เสริมมีจำนวน 192 ลบ. เพิ่มขึ้นจากช่วงเดียวกันของปีก่อนที่มีจำนวน 178 ลบ.
 - รายได้ดำเนินงานอื่นจำนวน 193 ลบ. เพิ่มขึ้นจากช่วงเดียวกันของปีก่อนที่มีจำนวน 123 ลบ.
- ค่าใช้จ่ายรวม Q1/59 จำนวน 2,832 ล้านบาท เพิ่มขึ้นจากช่วงเดียวกันของปีก่อน 46 ล้านบาท คิดเป็นร้อยละ 1.65 จากค่าใช้จ่ายในการดำเนินงานที่เพิ่มขึ้นจากช่วงเดียวกันของปีก่อนร้อยละ 1.40 โดยมีปัจจัยจากค่าสารเคมีที่เพิ่มขึ้นจากช่วงเดียวกันของปีก่อนหน้า 32 ล้านบาท หรือร้อยละ 36.7 เนื่องจากน้ำดิบแม่น้ำเจ้าพระยามีคุณภาพด้อยลงจากการระบายน้ำทวมช่วงหลังสิ้นสุดฤดูฝน ทำให้ต้องมีการใช้สารเคมีในการปรับคุณภาพน้ำอย่างใกล้ชิด
- กำไรสุทธิ Q1/59 กปน. มีกำไรสุทธิจำนวน 1,957 ลบ. ลดลงจากช่วงเวลาเดียวกันของปีก่อนร้อยละ 1.7 จากค่าใช้จ่ายดำเนินงานที่เพิ่มขึ้น
- การติดตามการเบิกจ่ายงบลงทุนซึ่งเป็นนโยบายที่รัฐบาลเร่งรัด ในช่วง Q1/59 กปน. มีผลการเบิกจ่ายได้ดีมาก โดยสามารถเบิกจ่ายงบลงทุนได้ 587 ลบ. สูงกว่าประมาณการที่วางไว้จำนวน 456 ลบ. หรือร้อยละ 129 ของแผน โดย กปน. มีระบบและคณะทำงานเพื่อติดตามการดำเนินการดังกล่าวอย่างใกล้ชิด ทำให้สามารถเบิกจ่ายได้ตามเป้าหมาย

สรุปการดำเนินงานและข้อเสนอแนะ

สรุปการดำเนินงาน

- กปน. มีภารกิจในการผลิตและจำหน่ายน้ำประปาให้แก่ผู้ใช้บริการในเขตกรุงเทพมหานคร นนทบุรีและสมุทรปราการ โดยมีพื้นที่รับผิดชอบ 3,195 ตร.กม.
- กปน. มีฐานะการเงินที่มั่นคงและมีการบริหารจัดการองค์กรที่มีประสิทธิภาพสูง

ข้อเสนอแนะในการปรับปรุง/พัฒนารัฐวิสาหกิจ

- กปน. สามารถเพิ่มการบริหารจัดการน้ำสูญเสียในภาพรวมได้ดีขึ้นและดีกว่าเป้าหมายที่กำหนด แต่ยังถือว่ามียัตราการสูญเสียอยู่ในเกณฑ์สูง ดังนั้น จึงควรมุ่งเน้นการลดอัตราน้ำสูญเสียให้มีประสิทธิภาพเพิ่มขึ้น ควบคู่กับการควบคุมแรงดันน้ำให้อยู่ในเกณฑ์ที่เหมาะสม อีกทั้งควรเร่งดำเนินการจัดทำแผนแม่บทลดอัตราน้ำสูญเสีย เพื่อศึกษาอัตราน้ำสูญเสียที่คุ้มค่าต่อการลงทุน เนื่องจากอัตราน้ำสูญเสียถือเป็นปัจจัยหลักที่ส่งผลกระทบต่อผลการดำเนินงานขององค์กร
- ควรพัฒนา ปรับปรุงเรื่องการผลิตน้ำให้มีคุณภาพดีขึ้นไปในทุกดัชนี โดยอาจพิจารณาแนวทางการลงทุนหรือนวัตกรรมการบำบัดน้ำใหม่ ๆ เพื่อยกระดับคุณภาพน้ำเพื่อให้ผู้ใช้มีคุณภาพดีขึ้น
- ปีงบประมาณ 2559 เกิดปัญหาภัยแล้ง ปริมาณน้ำในเขื่อนหลักมีปริมาณน้อย ทำให้ปริมาณน้ำจัดกระจายท้ายเขื่อนมีจำนวนจำกัดต่อการผลิตน้ำหรือแจกจ่ายน้ำเค็ม ควรเพิ่มการเร่งรัดให้ผู้ใช้มีน้ำตระหนักถึงคุณค่าของทรัพยากรน้ำ เพื่อก่อให้เกิดค่านิยมการประหยัดน้ำ
- ควรพิจารณาแผนรองรับกรณีเกิดภัยธรรมชาติที่อาจส่งผลกระทบต่อให้เกิดการขาดแคลนน้ำในอนาคต