



สาขาสื่อสาร

สำนักงานคณะกรรมการนโยบายรัฐวิสาหกิจ กระทรวงการคลัง STATE ENTERPRISE REVIEW: รายงาน

บริษัท อสมท จำกัด (มหาชน)
ประจำปี 2558 (1 ม.ค. 58 – 31 ธ.ค. 58)

SOD: เป็นผู้นำด้านบันเทิงเชิงสาระในด้านสื่อต่างๆ และเป็นผู้นำ/ศูนย์กลางด้านเทคโนโลยีและวิชาชีพด้านสื่อสารมวลชนเพื่อพัฒนาไปสู่สังคมอุดมปัญญา และสร้างผลตอบแทนและความเชื่อมั่นแก่นักลงทุน

สถานะการดำเนินงาน



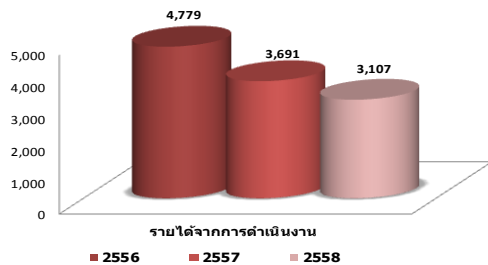
บมจ. อสมท ประสบปัญหาเรื่องการแข่งขันในตลาดทีวีดิจิทัลที่ไม่สามารถตอบโต้ภัยตามความต้องการของผู้ชม ทำให้รายการที่ออกอากาศ ในปัจจุบันไม่สามารถแข่งขันกับคู่แข่งได้ ประกอบกับรายได้ตามสัญญาร่วมดำเนินกิจการลดลง ทำให้รายได้รวมและกำไรสุทธิของบริษัทลดลงอย่างมาก

ข้อมูลทั่วไป

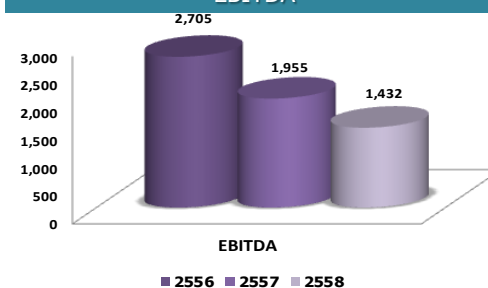
สังกัด: สำนักนายกรัฐมนตรี
ประธานกรรมการ: พลเอกฉัตรเฉลิม เฉลิมสุข
กรรมการผู้แทน กค.: นางปานทิพย์ ศรีพิมล
ผู้อำนวยการ: นายศิวัชพร ชมสุวรรณ
CFO: ออยู่ระหว่างสรรหา
จำนวนพนักงาน: 1,758 คน
(ผู้บริหาร 20 คน พนักงานประจำ 1,504 คน พนักงานชั่วคราว 234 คน)
Website: www.mcot.net

ข้อมูลด้านการดำเนินงาน

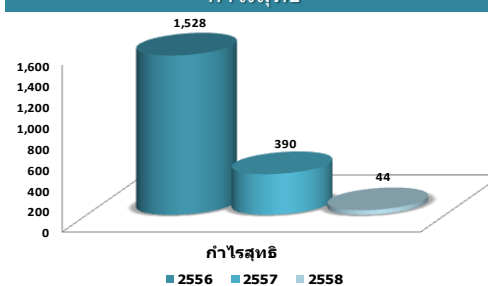
รายได้จากการดำเนินงาน



EBITDA



กำไรสุทธิ



- ในปี 2557 เป็นปีแห่งการเปลี่ยนแปลง สำหรับธุรกิจโทรทัศน์ จากการเปิดประมูลทีวีดิจิทัล ของ กสทช. ซึ่ง บมจ. อสมท ได้รับผลกระทบโดยตรงจากการแข่งขันที่รุนแรง ผู้ประกอบการธุรกิจโทรทัศน์มีจำนวนเพิ่มขึ้น ในขณะที่งบประมาณของการโฆษณาทีวีดิจิทัลลดลง
- การร่วมดำเนินกิจการให้บริการโทรทัศน์ระบบบอกรับเป็นสมาชิกกับ บมจ. ทูริวิชั่นส์ จำกัด (มหาชน) หรือเดิมคือ บริษัท ยูไนเต็ด บรอดคาสติ้ง คอร์ปอเรชั่น จำกัด (มหาชน) ตามสัญญา ร่วมดำเนินกิจการให้บริการโทรทัศน์ระบบบอกรับเป็นสมาชิก (ระบบจานรับสัญญาณดาวเทียม) ได้สิ้นสุดลงในวันที่ 30 กันยายน 2557 สำหรับสัญญาร่วมดำเนินกิจการให้บริการโทรทัศน์ทางสายระบบบอกรับเป็นสมาชิก กับ บมจ.ทูริวิชั่นส์ เดเวลปเม้นท์ จะยังคงดำเนินการต่อไปจนถึง 31 ธันวาคม 2562
- ผลคะแนนประเมินผลการดำเนินงาน ประจำปีบัญชี 2558 ของ บมจ. อสมท อยู่ที่ระดับคะแนน 2.5186 เมื่อเปรียบเทียบกับผลการประเมินผลการดำเนินงานในปี 2557 แล้ว พบว่า บมจ. อสมท มีคะแนนลดลงจำนวน 0.1129 คะแนน
- สมาคมมิตรภาพไทย-จีน จับมือกับ บมจ. อสมท และสถานีโทรทัศน์มณฑลกว่างซี ประเทศจีน เพื่อเฉลิมฉลองโอกาสครบรอบ 40 ปีความสัมพันธ์การทูตไทย-จีน และแลกเปลี่ยนวัฒนธรรมร่วมกัน ผ่านนำเสนอมุมมองใหม่ของความเป็นจีนผ่านละครโทรทัศน์เรื่อง "ลิขิตรัก ลิขิตใจ"

ช่องออกอากาศ	ช่องข่าว	ช่องฟรีทีวี (SD)	ช่องฟรีทีวี (HD)
1	กทว.5	16	23
2	กทว.11	17	24
3	ไทยพีบีเอส	18	25
10	ช่องธุรกิจ	19	26
13	ช่อง 3 HD	20	27
14	MCOT Family	21	28
15	โลคา	22	29
		23	30
		24	31
		25	32
		26	33
		27	34
		28	35
		29	36

• กสทช. ได้แจ้งหลักเกณฑ์การจัดลำดับบริการโทรทัศน์ หรือหลักเกณฑ์การเรียงช่อง ซึ่งมีผลบังคับใช้ตั้งแต่วันที่ 2 ธันวาคม 2558 เป็นต้นไป ดังนี้ MCOT Family ช่อง 14 MCOT HD ช่อง 30

ข้อมูลทางการเงินที่สำคัญ

หน่วย: ล้านบาท	(Q1 to Q4)	(Q1 to Q4)	(Q1 to Q4)	
	2556	2557	2558	%Chg
ฐานะทางการเงิน				
เงินสด	2,650	901	441	-51.01%
สินทรัพย์รวม	11,168	12,745	11,642	-8.66%
หนี้สินรวม	3,208	5,381	4,260	-20.83%
ทุนรวม	7,960	7,364	7,382	0.24%
กำไร(ขาดทุน)สะสม	3,357	2,794	2,813	0.67%
ผลการดำเนินงาน				
รายได้จากการดำเนินงาน	4,779	3,691	3,107	-15.82%
รายได้รวม	5,985	4,454	3,840	-13.80%
ค่าใช้จ่ายจากการดำเนินงาน	2,613	2,498	2,487	-0.44%
ค่าใช้จ่ายรวม	4,048	3,881	3,701	-4.63%
กำไรจากการดำเนินงาน	2,166	1,193	621	-48.00%
ดอกเบี้ยจ่าย	13.0	62.7	77.9	24.21%
ภาษีเงินได้นิติบุคคล	396	121	17	-85.69%
EBITDA	2,705	1,955	1,432	-26.75%
กำไร(ขาดทุน)สุทธิ	1,528	390	44	-88.81%
อื่นๆ				
ค่าใช้จ่ายพนักงาน	1,485	1,293	1,171	-9.44%
กำไร (ขาดทุน) จากอัตราแลกเปลี่ยน	-	-	-	-
ค่าเสื่อมราคา/ค่าตัดจำหน่าย	539	762	812	6.56%
เงินนำส่ง/เงินปันผล	1,040	642	136	-78.87%
เงินอุดหนุนจากงบประมาณ	-	-	-	-
งบลงทุนเป้าหมาย	253	3,402	2,068	
งบลงทุนเบิกจ่าย	236	1,194	898	
อัตราการเบิกจ่าย (%)	93.28%	35.10%	43.42%	
อัตราส่วนทางการเงิน				
ROA	13.68%	3.06%	0.38%	
ROE	19.20%	5.30%	0.59%	
D/E (เท่า)	0.40	0.73	0.58	
Net Profit Margin	25.53%	8.76%	1.14%	

ที่มา : งบการเงินของ บมจ. อสมท ปี 2558 ที่สอบทานจากสำนักงานการตรวจเงินแผ่นดิน

นโยบายรัฐ

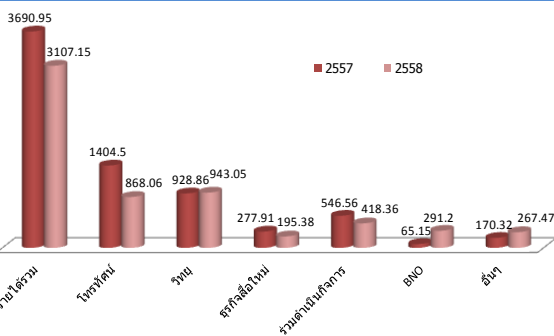
การดำเนินงานตามนโยบายรัฐบาล

- อสมท กำหนดค่านิยมองค์กร โดยยึดหลัก MCOT+S เพื่อให้องค์กรมีความทันสมัย ความสร้างสรรค์และนวัตกรรม มีความเป็นเลิศในการปฏิบัติงาน มีความโปร่งใส เป็นธรรม และมีการทำงานเป็นทีม มีใจบริการ

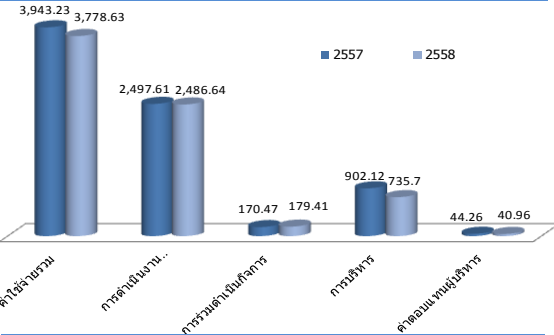
- บมจ. อสมท ได้จัดทำแผนยุทธศาสตร์ปี 2558 – 2562 โดยเน้นยุทธศาสตร์ 5 ด้าน เพื่อให้ บมจ. อสมท เป็นองค์กรธุรกิจ ด้านสื่อสารมวลชนที่มีการบริหารงานที่มีประสิทธิภาพในเชิงธุรกิจ และทำหน้าที่สื่อได้อย่างสมบูรณ์ ทั้งส่งเสริมและสนับสนุนให้ทุกภาคส่วน มีส่วนร่วมในกิจกรรมด้านสังคมและสิ่งแวดล้อม และพัฒนา บมจ. อสมทสู่ความสำเร็จอย่างสมดุล มั่นคง ยั่งยืน พร้อมทั้งสนับสนุนและส่งเสริมให้สังคมภายในและภายนอก ให้อยู่เย็นเป็นสุขร่วมกัน ภายใต้แนวปฏิบัติของปรัชญาเศรษฐกิจพอเพียง

ข้อมูลอื่นๆ ที่สำคัญ

รายได้ ปี 2558



ค่าใช้จ่าย ปี 2558



การประเมินผลการดำเนินงาน

เกณฑ์วัดการดำเนินงาน	ผลการดำเนินงาน ปี 2558
ผลประเมินกระบวนการ/ระบบของ รัฐวิสาหกิจ หมวด 1-6	2.6679
ผลลัพธ์	2.5085
ผลลัพธ์ด้านผลิตภัณฑ์และบริการ	4.2857
ผลลัพธ์ด้านการมุ่งเน้นลูกค้า	3.5950
ผลลัพธ์ด้านการเงินและการตลาด	1.6146
ผลลัพธ์ด้านประสิทธิภาพของกระบวนการ	1.4310
ผลลัพธ์ด้านการนำองค์กร	2.5000
คะแนนรวม	2.5186

ผู้จัดทำ: นาสาวปิยรติกร ยศมงคล
สำนัก : กองพัฒนารัฐวิสาหกิจ 2
ผู้อำนวยการสำนัก : นางสาวสา กัญจนสาย
โทรศัพท์ : 02-298-5880-7 ต่อ 2165
วันที่จัดทำ : 27 เมษายน 2559

วิเคราะห์ผลการดำเนินงาน

ภาพรวมอุตสาหกรรม ในปี 2558 ที่ผ่านมา บมจ. อสมท และผู้ประกอบการสื่อรายอื่นๆ ต้องเผชิญกับภาวะเศรษฐกิจชะลอตัว การแข่งขันส่วนแบ่งตลาดโฆษณาที่อาจมีการเปลี่ยนแปลงพฤติกรรมของผู้บริโภคที่เน้นการรับข่าวสารจากสื่ออินเทอร์เน็ตเพิ่มขึ้น ประกอบกับการบังคับใช้กฎหมายที่ต้องเหมือนกันในทุก platform ซึ่งปัจจัยดังกล่าวล้วนส่งผลให้เกิดการแข่งขันที่รุนแรง

รายได้รวมของปี 2558 ปรับตัวลดลงร้อยละ 14 เมื่อเทียบกับ ปี 2557 โดยมีโครงสร้างรายได้จากธุรกิจต่างๆ ดังนี้

- ธุรกิจโทรทัศน์ ร้อยละ 44 เป็นธุรกิจหลักของ บมจ. อสมท ซึ่งเป็นรายได้จากค่าเช่าเวลา รายได้จากการขายโฆษณา และรายได้จากโครงการภาครัฐ/รัฐวิสาหกิจ ซึ่งในปีที่ผ่านมา มีรายได้ธุรกิจโทรทัศน์ลดลง 536 ล้านบาท หรือร้อยละ 40
- ธุรกิจวิทยุ ร้อยละ 24 โดยวิทยุยังสามารถสร้างรายได้ให้กับ บมจ. อสมท ได้อย่างต่อเนื่อง ในปีที่ผ่านมา มีรายได้วิทยุเพิ่มขึ้นร้อยละ 2 จากการพัฒนาการผลิตและการตลาดวิทยุ
- ธุรกิจสื่อใหม่ ร้อยละ 5 จากโทรทัศน์ดาวเทียม และสื่อออนไลน์ต่างๆ ลดลงร้อยละ 30 จากการลดลงของผู้เช่าใช้ช่องรายการบนดาวเทียมในระบบ C-Band
- ธุรกิจร่วมดำเนินกิจการ ร้อยละ 12 ลดลงร้อยละ 22
- ธุรกิจการให้บริการโครงข่ายโทรทัศน์ระบบดิจิทัล (BNO) ร้อยละ 8 โดยมีรายได้เพิ่มขึ้นร้อยละ 348 จากปี 2557 จากการขยายโครงข่ายฯ ครอบคลุมพื้นที่มากกว่าร้อยละ 80 ของครัวเรือนทั่วประเทศ ตามกรอบระยะเวลา กสทช.
- รายได้อื่นๆ ร้อยละ 7 ในปี 2558 มีรายได้เพิ่มขึ้นร้อยละ 58 จากการรับรู้กำไรจากการขายสินทรัพย์หลังสิ้นสุดสัญญาร่วมดำเนินกิจการกับ ทูริวิชั่นส์

ค่าใช้จ่ายรวมของปี 2558 จำนวน 3,778.63 ล้านบาท ลดลงร้อยละ 4 จากปี 2557 โดยมีค่าใช้จ่ายในการดำเนินงานเป็นค่าใช้จ่ายหลัก หรือร้อยละ 66 ของค่าใช้จ่ายทั้งหมด จากค่าใช้จ่ายในการจ้างผลิตรายการ รวมถึงค่าใช้จ่ายในการผลิตรายการเอง ซึ่งสามารถควบคุมค่าใช้จ่ายดังกล่าวได้ โดยเพิ่มขึ้นเพียงร้อยละ 0.4 นอกจากนี้ บมจ. อสมท ยังได้ควบคุมค่าใช้จ่ายในการบริหารให้ลดลงร้อยละ 18.4 และลดค่าตอบแทนผู้บริหารร้อยละ 7.5 จากปี 2557

กำไรสุทธิของปี 2558 บมจ. อสมท มีกำไรสุทธิ จำนวน 44 ล้านบาท หรือคิดเป็น 0.08 บาทต่อหุ้น ลดลงจากปี 2556 ถึงร้อยละ 88 โดยเป็นกำไรสุทธิที่เป็นของบริษัทใหญ่ 58 ล้านบาท

สรุปการดำเนินงานและข้อเสนอแนะ

สรุปการดำเนินงาน

บมจ. อสมท รัฐวิสาหกิจ สังกัดสำนักนายกรัฐมนตรี จัดทะเบียนจัดตั้งในรูปบริษัทมหาชน จำกัด เมื่อวันที่ 17 สิงหาคม 2547 ด้วยการแปลงสภาพจากองค์การสื่อสารมวลชนแห่งประเทศไทย (อ.ส.ม.ท.) ตามพระราชบัญญัติทุนรัฐวิสาหกิจ พ.ศ. 2542 และจดทะเบียนในตลาดหลักทรัพย์แห่งประเทศไทย เมื่อวันที่ 8 ตุลาคม 2547 โดยดำเนินการกระจายหุ้นสู่มหาชน เมื่อวันที่ 17 พฤศจิกายน 2547 บมจ. อสมท มีภารกิจในการประกอบกิจการด้านสื่อสารมวลชน ประกอบด้วยธุรกิจหลักที่ดำเนินการเอง ได้แก่ กิจการสถานีโทรทัศน์โมเดิร์นไนน์ กิจการสถานีวิทยุกระจายเสียง และสำนักข่าวไทย รวมทั้งได้จัดตั้งบริษัทย่อย อีก 2 บริษัท คือ บริษัท พาโนรามา เวิลด์ไวด์ จำกัด ดำเนินธุรกิจด้านการผลิตรายการและสารคดีโทรทัศน์ และบริษัท ซีดเอ็มคอต จำกัด ดำเนินธุรกิจประกอบกิจการด้านบันเทิงทุกประเภท ผลิตเพลงและผลิตภัณฑ์ดิจิทัลอื่นๆ พัฒนาสินค้าและจำหน่ายสินค้าพรีเมียม นอกจากนี้ยังร่วมดำเนินกิจการกับผู้ประกอบการเอกชนอื่นๆ ภายใต้สัญญาร่วมดำเนินกิจการ ได้แก่ บริษัท บางกอกเอ็นเตอร์เทนเมนต์ จำกัด ดำเนินกิจการส่งโทรทัศน์ ไทยทีวีสี ช่อง 3 และกลุ่มบริษัททิว ธิวีนส์ จำกัด (มหาชน) ดำเนินกิจการให้บริการโทรทัศน์นอกรับเป็นสมาชิก True Visions

ข้อเสนอแนะในการปรับปรุง/พัฒนารัฐวิสาหกิจ

- ต้องปรับกลยุทธ์และเพิ่มขีดความสามารถในการแข่งขันกับอุตสาหกรรมสื่อสารมวลชน
- ต้องผลิตเนื้อหารายการที่ตรงตามต้องการของผู้บริโภคที่มีการเปลี่ยนแปลง
- ควรมีการจัดทำแผนการใช้ทรัพย์สินองค์กรให้เกิดประโยชน์สูงสุด