



สำนักงานคณะกรรมการนโยบายรัฐวิสาหกิจ กระทรวงการคลัง

STATE ENTERPRISE REVIEW: รายงาน

สาขาสื่อสาร

บริษัท ไปรษณีย์ไทย จำกัด (ปณท)
ประจำปี 2558 (1 ม.ค. 58 – 30 ธ.ค. 58)

SOD: เป็นผู้ให้บริการด้านเครือข่ายไปรษณีย์และการขนส่งของประเทศ รวมถึงการเป็นตัวแทนของทั้งภาครัฐและเอกชนในการกระจายสาขาให้ทั่วถึงอย่างเหมาะสม

สถานะการดำเนินงาน



ไม่มีปัญหา มีปัญหาบางเรื่อง รมั้ดระวัง วิกฤติ

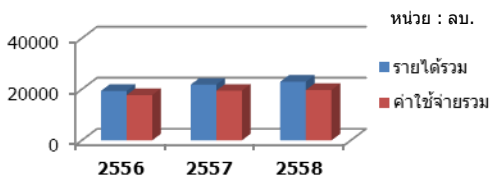
ปณท. เป็นองค์กรที่มีเครือข่ายการให้บริการทางไปรษณีย์ที่ครอบคลุมทั่วประเทศ ซึ่งต้องใช้งบประมาณเป็นจำนวนมาก เพื่อให้เข้าถึงการให้บริการแก่ลูกค้า จึงส่งผลต่อค่าใช้จ่ายในส่วนของพนักงานซึ่งมีแนวโน้มสูงขึ้นอย่างต่อเนื่อง ปณท. จึงควรกำหนดแผนงานเกี่ยวกับระบบเทคโนโลยีเพื่อรองรับและทดแทนบุคลากรที่มีแนวโน้มเพิ่มขึ้น นอกจากนี้ ปณท. ควรมีแผนรองรับ และการแก้ไขปัญหาอย่างเป็นปรระบบในการฝึกซ้อมหรือเรียนหรือซ้อมพร้อมในการส่งสินค้า ที่มีผลกระทบกับภาพลักษณ์ การดำเนินงานของ ปณท. ประกอบกับปัจจุบันธุรกิจ ปณท. มีการแข่งขันมากขึ้นโดยเฉพาะธุรกิจขนส่ง ปณท. จึงควรจัดทำแผนงานเพื่อรองรับการแข่งขันของตลาดขนส่งที่เติบโตขึ้น

ข้อมูลทั่วไป

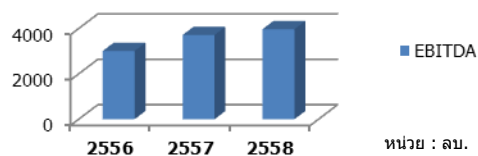
สังกัด: กระทรวงเทคโนโลยีสารสนเทศและการสื่อสาร
ประธานกรรมการ: พลเอก สาริต พิธีรัตน์
กรรมการผู้แทน กค.: นายจุมพล ริมสาดร, นายพรชัย สุริยะเวช
กรรมการผู้จัดการใหญ่ : นางสมร เทิดธรรมพิบูล
CFO: -
จำนวนพนักงาน: 22,321 คน (ณ 31 ม.ค 2558)
Website: www.thailandpost.com

ข้อมูลด้านการดำเนินงาน

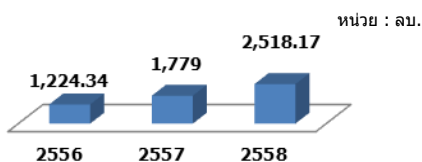
รายได้และค่าใช้จ่ายรวม



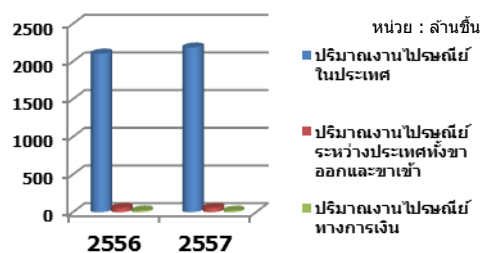
EBITDA



กำไรสุทธิ



ปริมาณงานไปรษณีย์ของ ปณท 2 ปีย้อนหลัง



- บริษัท ไปรษณีย์ไทย จำกัด (ปณท) มีรายได้จากธุรกิจสื่อสาร, ธุรกิจขนส่ง, ธุรกิจค้าปลีก และธุรกิจการเงิน โดยที่ผ่านมารายได้หลักของ ปณท มาจากธุรกิจในกลุ่มสื่อสาร แต่ปัจจุบันรายได้หลักของ ปณท เปลี่ยนมาเป็นรายได้จากธุรกิจขนส่ง ซึ่งส่วนใหญ่คือบริการไปรษณีย์ด่วนพิเศษในประเทศและระหว่างประเทศ/พัสดุไปรษณีย์ในประเทศ/logispost โดยปริมาณงานรวมในประเทศได้เพิ่มขึ้นเป็นร้อยละ 13.54 จากปี 2557 ส่วนใหญ่เนื่องจากการทำธุรกิจไปรษณีย์ด่วนพิเศษในประเทศ และธุรกิจพาณิชย์อิเล็กทรอนิกส์ (e-commerce) มีแนวโน้มที่ได้รับความนิยมมากขึ้น จึงส่งผลต่อปริมาณงานพัสดุไปรษณีย์ ไปรษณีย์ด่วนพิเศษ และบริการพิเศษ มีอัตราการเพิ่มขึ้นสูงกว่าปีที่ผ่านมาอย่างชัดเจน ซึ่งการเติบโตของธุรกิจ e-commerce จะส่งผลต่อกลุ่มธุรกิจขนส่งมีรายได้เพิ่มขึ้นและมีสัดส่วนรายได้ที่ใกล้เคียงกับกลุ่มธุรกิจสื่อสาร
- ปณท มีความมุ่งมั่นที่จะพัฒนาและหารายได้เพิ่มเติมในธุรกิจประเภทต่างๆ โดยในปี 2558 ปณท มีรายได้จากการให้บริการประเภทการขนส่งเป็นจำนวนมากกว่าธุรกิจประเภทไปรษณีย์ภัณฑ์ซึ่งปัจจุบัน ปณท ดำเนินการร่วมมือกับประเทศบริเวณชายแดนที่ติดกับบางจังหวัดในประเทศไทย เช่น มุกดาหาร เพื่อขยายการบริการไปรษณีย์ อันเป็นการสร้างรายได้ และขยายช่องทางทางธุรกิจของ ปณท อีกทางหนึ่ง
- ปณท ดำเนินการจัดตั้งบริษัท ไปรษณีย์ดีสิทริบิวชัน จำกัด (ปณท ดบ.) จัดตั้งเมื่อวันที่ 9 มกราคม 2557 ซึ่งปัจจุบันมีผลการดำเนินงานที่ขาดทุนเป็นจำนวนมากไม่เป็นไปตามเป้าหมาย จึงอยู่ระหว่างการจัดทำแนวทางการปรับปรุงผลการดำเนินงาน ปณท ดบ. เพื่อทบทวนข้อดี ข้อเสียของการจัดตั้งบริษัทในเครือ ซึ่ง ปณท ดบ. ประมาณการว่าในปี 2559 จะลดค่าใช้จ่ายทั้งทางด้านขนส่งและแรงงาน รวมถึงเพิ่มรายได้ ได้แก่กลุ่มยาเวชภัณฑ์ (จัดเก็บ-เตรียมการ-จัดส่ง/กระจาย) กลุ่มรัฐ - รัฐ (logistic) กลุ่มค้าปลีก e-commerce กลุ่มเช่าสินค้าและหน่วยบริการ กลุ่มธุรกิจเอกชน โดยในปี 2558 ปณท ดบ. มีค่าใช้จ่ายหลักที่เกิดขึ้นคือค่าใช้จ่ายในการขนส่ง รองลงมาเป็นค่าเช่าที่มีจำนวน 212.30 และ 109.48 ล้านบาท โดยรายได้หลักมาจากรายได้จากการขายและบริการ ในกลุ่มขนส่งจำนวน 295.77 ล้านบาท
- ปณท. มีความพยายามเพิ่มขีดความสามารถของเครือข่ายไปรษณีย์ในเขตเศรษฐกิจพิเศษของประเทศเพิ่มสูงขึ้น ในบริเวณจังหวัดที่ติดกับเขตชายแดน โดยดำเนินการจัดตั้งที่ทำการไปรษณีย์ต้นแบบ ซึ่งเป็นโอกาสในการสร้างรายได้ ถือเป็นโอกาสที่ดีในการดำเนินธุรกิจของ ปณท ทั้งนี้ ปณท อยู่ระหว่างการศึกษาดำเนินการอย่างรวดเร็ว

ข้อมูลทางการเงินที่สำคัญ

หน่วย: ล้านบาท	2556	2557	2558	%Chg
ฐานะทางการเงิน				
เงินสด	3,598	4,688	2,965	-36.75%
สินทรัพย์รวม	20,217	22,438	23,920	6.61%
หนี้สินรวม	8,054	9,465	8,943	-5.51%
ทุนรวม	12,163	12,973	14,977	15.45%
กำไร(ขาดทุน)สะสม	10,939	12,969	13,602	4.88%
ผลการดำเนินงาน				
รายได้จากการดำเนินงาน	18,991	21,413	22,647	5.76%
รายได้รวม	19,392	21,822	23,025	5.51%
ค่าใช้จ่ายจากการดำเนินงาน	17,015	18,720	19,708	5.28%
ค่าใช้จ่ายรวม	17,752	19,461	19,729	1.38%
กำไรจากการดำเนินงาน	1,976	2,693	2,939	9.14%
ดอกเบี้ยจ่าย	0	0	0	0.00%
ภาษีเงินได้นิติบุคคล	416	581	777	33.69%
EBITDA	2,976	3,720	3,969	6.69%
กำไร(ขาดทุน)สุทธิ	1,225	1,779	2,518	41.55%
อื่นๆ				
ค่าใช้จ่ายพนักงาน	9,855	10,357	10,883	5.07%
กำไร (ขาดทุน) จากอัตราแลกเปลี่ยน	0	0	0	0.00%
ค่าเสื่อมราคา/ค่าตัดจำหน่าย	999.66	1,027	1,030	0.27%
เงินนำส่ง/เงินปันผล	108	949	544	-42.63%
เงินอุดหนุนจากงบประมาณ	0	0	0	0.00%
งบลงทุน (เป้าหมาย)	1,100	3,755	1,400	-62.72%
งบลงทุนเบิกจ่าย	1,075	1,254	1,213	-3.23%
อัตราการเบิกจ่าย (%)	97.7%	33.4%	86.7%	159.56%
อัตราส่วนทางการเงิน				
ROA	6.06%	7.93%	10.53%	32.78%
ROE	15.21%	18.80%	28.16%	49.81%
D/E (เท่า)	0.66	0.73	0.60	-18.16%
Net Profit Margin	6.32%	8.15%	10.94%	34.16%

ที่มา : งบการเงินผ่านการสอบทานจาก สดง



สำนักงานคณะกรรมการนโยบายรัฐวิสาหกิจ
สาขาสื่อสาร

สำนักงานคณะกรรมการนโยบายรัฐวิสาหกิจ กระทรวงการคลัง STATE ENTERPRISE REVIEW: รายงาน

บริษัท ไปรษณีย์ไทย จำกัด (ปณท.)
ประจำปี 2557 (1 ม.ค. 57 – 30 ธ.ค. 57)

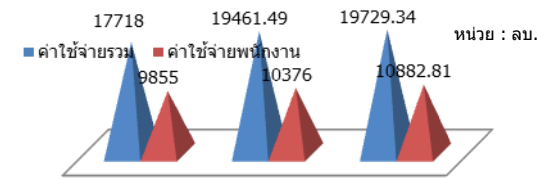
นโยบายรัฐ

การดำเนินงานตามนโยบายรัฐ

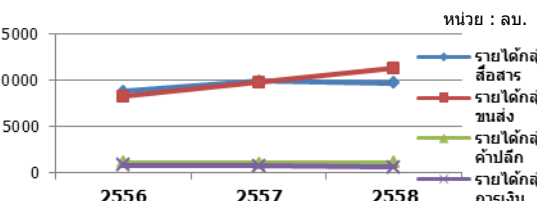
- บริษัท ไปรษณีย์ไทย จำกัด ดำเนินการสนับสนุนโครงการ 1 ตำบล 1 ผลิตภัณฑ์ เพื่อเป็นการสนับสนุนระบบการขนส่งแบบโลจิสติกส์
- ปณท กำหนดยุทธศาสตร์ที่สอดคล้องกับนโยบายรัฐในการกำหนดการพัฒนาศักยภาพเพื่อขยายบริการสู่ภูมิภาคอินโดจีน เพื่อรองรับการเปิดเสรีการค้าในปลายปี 2558 โดยกำหนดเป็นแผนงานดังนี้ 1. พัฒนาการบริการพัสดุไปรษณีย์และ EMS ระหว่างประเทศในกลุ่มประเทศ GMS 2. พัฒนาการโอนเงินระหว่างประเทศในกลุ่มประเทศ GMS 3. พัฒนาการรองรับลูกค้ากลุ่ม e-commerce ระหว่างประเทศ รวมถึงบริการขนส่งข้ามแดนแบบ transit/transshipment
- ปจบ. ปณท ประสานงานจัดทำแผนการใช้ทรัพยากรและความร่วมมือระหว่างหน่วยงานรัฐวิสาหกิจคือ การกีฬาแห่งประเทศไทย การแคชแห่งชาติ โดยจัดทำเป็นแผนระยะ 5 ปี และแผนงานประจำปี

ข้อมูลอื่นๆ ที่สำคัญ

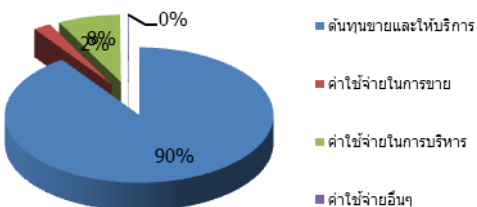
ค่าใช้จ่ายรวมและค่าใช้จ่ายพนักงาน



สัดส่วนรายได้ตามกลุ่มธุรกิจ



โครงสร้างค่าใช้จ่ายของ ปณท ในปี 2558



การประเมินผลการดำเนินงาน

เกณฑ์วัดการดำเนินงาน	ผลการดำเนินงาน
1. การดำเนินการตามนโยบาย	4.4000
2. ผลการดำเนินงานของรัฐวิสาหกิจ	4.2200
กำไรก่อนหักโบนัสและภาษี	5.0000
ค่าใช้จ่ายพนักงานต่อรายได้จากการดำเนินงาน	5.0000
กำไรก่อนหักโบนัสและภาษีของ ปณท. ดบ.	1.0000
ร้อยละความสามารถในการเบิกจ่ายตามแผน	3.6860
อัตราการทำลายหนี้เวลาของบริการไปรษณีย์ด่วนพิเศษ	4.4727
ภาพรวม	4.2920

ผู้จัดทำ: นางสาวชยนิภาต์ สุขขะเสริมสุข
สำนัก: กองพัฒนารัฐวิสาหกิจ ๒
ผู้อำนวยการสำนัก: นางสาวจุฑารสา กาญจนสาย
โทรศัพท์: 02-298-5880 ต่อ 2170
วันที่จัดทำ: 22 เมษายน 2558

วิเคราะห์ผลการดำเนินงาน

- หากพิจารณารายได้รวมของปี 58 จะเห็นว่า ปณท. มีรายได้รวมจำนวน 23,024.83 ลบ. เพิ่มขึ้นจากปี 2557 จำนวน 1,202.38 ลบ. คิดเป็นร้อยละ 5.22 โดยมีรายได้จากการขายและให้บริการจำนวน 22,646.74 ลบ. ซึ่งประกอบด้วยรายได้กลุ่มธุรกิจขนส่งจำนวน 11,216.39 ลบ. กลุ่มสื่อสารจำนวน 9,655.20 ลบ. กลุ่มค้าปลีกจำนวน 1,043.29 ลบ. และกลุ่มการเงินจำนวน 581.75 ลบ. และรายได้อื่นๆ จำนวน 150.12 ลบ. ทั้งนี้ เป็นผลมาจากการเพิ่มขึ้นของรายได้กลุ่มขนส่งร้อยละ 13.54 โดยรายได้หลักของกลุ่มขนส่งดังกล่าวมาจากการส่งพัสดุสินค้าผ่านเส้นทางไปรษณีย์มากขึ้น โดยเฉพาะบริการไปรษณีย์ด่วนพิเศษ ทั้งนี้ รายได้ในส่วนของกลุ่มธุรกิจสื่อสารกลับมีแนวโน้มลดลงจากปี 2557 ที่มีจำนวน 9,829.41 ลบ. เป็น 9,655.20 ลบ. ในปี 2558 เท่ากับลดลงร้อยละ 1.80 เนื่องจากบริการทางด้านจดหมาย และไปรษณีย์บัตรมีแนวโน้มการให้บริการลดลง
- ค่าใช้จ่ายรวมของ ปณท ในปี 2558 มีจำนวน 19,729.34 ลบ. เพิ่มขึ้นจากปี 2557 จำนวน 267.84 ลบ. คิดเป็นร้อยละ 1.35 เป็นผลมาจากการเพิ่มขึ้นของค่าใช้จ่ายพนักงาน ค่าเช่า ค่าซ่อมแซมบำรุงรักษา ค่าใช้จ่ายดำเนินงานอื่น ซึ่งค่าใช้จ่ายพนักงานในปี 2558 เพิ่มขึ้นถึงจำนวน 506.17 ลบ. โดยโครงสร้างค่าใช้จ่ายตามบุคลากรส่วนใหญ่มาจากค่าตอบแทนแรงงาน ค่าสวัสดิการ เนื่องจากที่ผ่านมามีค่าใช้จ่ายทางด้านบุคลากรได้เพิ่มขึ้นทุกปี ซึ่งจากการปรับเปลี่ยนเงินเดือนตามปกติของพนักงานและลูกจ้าง และปรับตามนโยบายของรัฐบาลส่งผลให้ค่าใช้จ่ายด้านบุคลากรเพิ่มสูงขึ้นอย่างต่อเนื่อง รวมทั้งข้อจำกัดในด้านการปรับลดจำนวนพนักงาน เป็นผลให้ค่าใช้จ่ายด้านบุคลากรเพิ่มขึ้นอย่างต่อเนื่อง
- ปณท มีความสามารถในการหารายได้และทำกำไรมากขึ้น โดย EBITDA ของ ปณท ในปี 2558 มีจำนวน 3,969 ลบ. เพิ่มขึ้นจากปีที่ผ่านมาจำนวน 249 ลบ. และในปี 2558 ปณท มีกำไรสุทธิ 2,518.17 ลบ. เพิ่มขึ้นจากปี 2557 เท่ากับ 739 ลบ. หรือคิดเป็นร้อยละ 29.34 นอกจากนี้ profit margin ของปี 2557 และ 2558 มีร้อยละ 8.15 และ 10.94 ตามลำดับ
- ผลการดำเนินงานของ ปณท. ดบ. ในปี 2558 ปณท. ดบ. มีรายได้รวมจำนวน 298.03 ลบ. โดยเป็นรายได้จากการขายและให้บริการจำนวน 295.77 ลบ. และรายได้เงินจำนวน 2.25 ลบ. ประกอบด้วยรายได้กลุ่มขนส่ง จำนวน 222.00 ลบ. และรายได้กลุ่มบริการคลังสินค้าจำนวน 73.10 ลบ. และรายได้กลุ่มธุรกิจอื่นจำนวน 0.66 ลบ. ซึ่งมาจากดอกเบี้ยรับเงินฝากธนาคาร และรายได้ค่าปรับคดีสัญญา ในส่วนค่าใช้จ่ายรวมของ ปณท. ดบ. มีจำนวน 411.12 ลบ. ซึ่งประกอบด้วยค่าขนส่ง ค่าใช้จ่ายตอบแทนแรงงาน และค่าเช่าเป็นเงินจำนวน 212.30 ลบ. 52.26 ลบ. และ 109.48 ลบ. ตามลำดับ ส่งผลในการดำเนินงานในปี 2558 ของ ปณท. ดบ. ประสมภาวะขาดทุน เป็นจำนวน 113.09 ลบ. เนื่องจากต้นทุนค่าขนส่งและลดค่าแรง นอกจากนี้ปรับลดจำนวนการจ้างแรงงาน และการทำงานเป็นกะเพื่อเพิ่มประสิทธิภาพการบริหารจัดการคลังสินค้าให้สามารถใช้งานได้ตลอด 24 ชั่วโมง นอกจากนี้ยังมีแนวทางเพิ่มรายได้ควบคู่กันไปด้วย

สรุปการดำเนินงานและข้อเสนอแนะ

- สรุปการดำเนินงาน**
ปณท. มีการให้บริการ แบ่งออกเป็น 4 กลุ่มธุรกิจได้แก่
1. กลุ่มธุรกิจสื่อสาร ได้แก่ บริการส่งจดหมาย ไปรษณีย์บัตร ของดีพิมพ์ จดหมาย ลงทะเบียนไปรษณีย์ด่วนพิเศษ(EMS) ไปรษณีย์ภัณฑ์(ต่ำกว่า 20 kg) เป็นต้น
 2. กลุ่มธุรกิจขนส่ง ได้แก่ บริการส่ง พัสดุไปรษณีย์ พัสดุไปรษณีย์เก็บเงินปลายทางบริการ Logispost และบริการขนส่งเงินตรา
 3. กลุ่มธุรกิจค้าปลีก ได้แก่ บริการขายไปรษณียากรเพื่อการสะสม และบริการรับฝากสินค้าจากที่ต่าง ๆ เช่น อาหารหรือของขึ้นชื่อในแต่ละท้องถิ่น เป็นต้น
 4. กลุ่มธุรกิจการเงิน ได้แก่ บริการธนาคัด ธนาคารได้ออนไลน์ ตัวเลขเงิน pay at post และบริการ Counter service เป็นต้น
- ข้อเสนอแนะในการปรับปรุง/พัฒนารัฐวิสาหกิจ**
- ควรเร่งสร้างแผนงานระบบเทคโนโลยีสารสนเทศที่สามารถทดแทนการทำงานโดยบุคลากร เพื่อควบคุมการเพิ่มขึ้นของบุคลากรที่ให้บริการทางด้านไปรษณีย์ ซึ่งเป็นต้นทุนที่มีจำนวนมากเมื่อเทียบกับค่าใช้จ่ายทั้งหมดขององค์กร
 - เนื่องจากกิจการ ปณท. มีลักษณะเป็น labour intensive คือ เป็นกิจการที่เน้นการใช้ทรัพยากรบุคคลเป็นจำนวนมาก จึงควรมีแผนงานบูรณาการแผนธุรกิจและแผนบุคลากรในระยะยาว รวมถึงแผนงานที่พัฒนาศักยภาพ ความสามารถของบุคลากรในลักษณะ job rotation เพื่อพัฒนาความสามารถปฏิบัติงานได้มากกว่า 1 หน้าที่
 - เพิ่มศักยภาพในการแข่งขันกับภาคเอกชนในธุรกิจที่สามารถแข่งขันได้ และไม่ขัดต่อกฎหมาย เพื่อเป็นช่องทางในการสร้างรายได้ให้กับ ปณท.
 - เร่งประชาสัมพันธ์และสร้างความเข้าใจกับลูกค้าในกรณีที่เกิดความสูญหาย เสียหายในการดำเนินการจัดส่งสินค้า เพื่อสร้างภาพลักษณ์ที่ดีให้กับ ปณท.