



สำนักงานคณะกรรมการนโยบายรัฐวิสาหกิจ กระทรวงการคลัง

STATE ENTERPRISE REVIEW: รายงาน

บริษัท ทีโอที จำกัด (มหาชน)
ประจำปี 2558 (1 ม.ค. 58 – 31 ธ.ค. 58)

SOD: เรงรัดการวางกลยุทธ์เพื่อปรับความสามารถขององค์กรให้ดำเนินกิจการในธุรกิจโทรคมนาคมได้อย่างมีประสิทธิภาพ ใช้ทรัพยากรร่วมกับรัฐวิสาหกิจอื่น เพื่อลดการลงทุนซ้ำซ้อน และสร้างพันธมิตรผู้ประกอบการอื่น

สถานะการดำเนินงาน



ไม่มีปัญหา มีปัญหาบางเรื่อง รมัคระวัง วิกฤติ

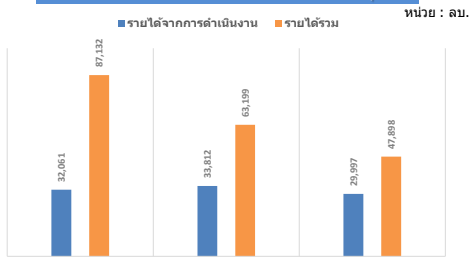
บมจ. ทีโอที อยู่ระหว่างการดำเนินการตามแผนพลิกฟื้นฐานะทางการเงิน แต่ในปัจจุบัน ด้วยหลายปัจจัย เช่น การแข่งขันที่สูงในอุตสาหกรรม การเปลี่ยนแปลงของตลาด และการเปลี่ยนแปลงทางฝั่งนโยบาย ส่งผลให้ ทีโอที ไม่สามารถปรับตัวเข้ากับ การเปลี่ยนแปลงและดำเนินการตามแผนพลิกฟื้นได้ นอกจากนี้ ทีโอที ยังต้องนำส่งรายได้จากสัญญาสัมปทานให้ กสทช. ส่งผลให้ บมจ. ทีโอที ประสบผลขาดทุนในที่สุด

ข้อมูลทั่วไป

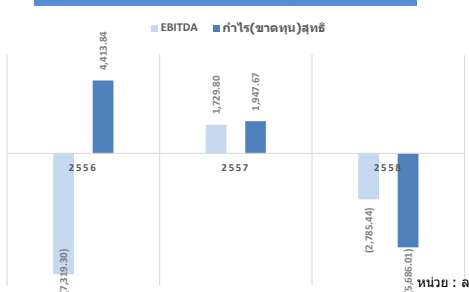
สังกัด : กระทรวงเทคโนโลยีสารสนเทศและการสื่อสาร
ประธานกรรมการ : พลเอก สุรพงษ์ สุวรรณอัตถ์
กรรมการผู้แทน กค. : นายพิพัฒน์ ชันทอง
นางสุทธธีรัตน์ รัตนโชติ และนางศิริพร เหลืองนวล
กรรมการผู้จัดการใหญ่ : นายมนต์ชัย หุบลสง
CFO: นางปรีญา ด่านชัยวิจิตร
จำนวนพนักงาน: 15,405 คน (ณ ธ.ค. 2558)
Website : www.tot.co.th

ข้อมูลด้านการดำเนินงาน

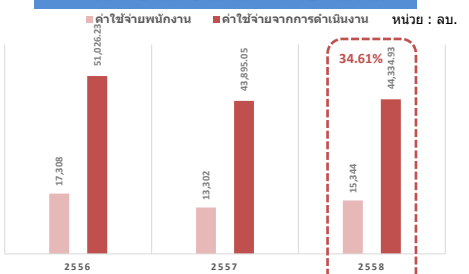
รายได้จากการดำเนินงาน และ กำไรสุทธิ



EBITDA และ กำไรสุทธิ



ค่าใช้จ่ายพนักงาน และ ค่าใช้จ่ายรวม



ที่มา : งบการเงินของ บมจ. ทีโอที ปี 2558 (เบื้องต้นก่อน สดง. รับรอง)

ภาพรวมการดำเนินงาน บมจ. ทีโอที เป็นหนึ่งในรัฐวิสาหกิจ 7 แห่งที่ ครร. ได้มีมติให้ดำเนินการจัดทำแผนการแก้ไขปัญหาคอร์ โดย ครร. ได้มีมติให้ บมจ. ทีโอที ดำเนินการแก้ไขปัญหาคอร์ในหลายประเด็น เช่น การลดค่าใช้จ่ายจากการดำเนินงานลงร้อยละ ๑๐ การแบ่งโครงสร้างองค์กรออกเป็น 6 BUs การแก้ไขปัญหาข้อพิพาทกับคู่สัญญาสัมปทาน และการใช้ประโยชน์จากทรัพย์สินให้เกิดประโยชน์สูงสุด โดยเป็นการแก้ไขปัญหาในระยะสั้น คู่ขนานไปกับการแก้ไขปัญหาข้อพิพาทจากสัญญาสัมปทานเพื่อเตรียมความพร้อมในการดำเนินการตามนโยบาย Digital Economy ซึ่งจะเป็นการแก้ไขปัญหาของ บมจ. ทีโอที ในระยะยาว โดยในปี 2558 บมจ. ทีโอที ได้ดำเนินการตามแนวทางการพลิกฟื้นองค์กรได้ล่วงหน้าหลายประการ เช่น การแบ่งโครงสร้างองค์กรออกเป็น 6BU และการจัดทำ transfer pricing เป็นต้น อย่างไรก็ตาม บมจ. ทีโอที ไม่สามารถดำเนินการได้ตามเป้าหมายหลายประการ เช่น การแก้ไขปัญหาข้อพิพาท การเจรจาพันธมิตรธุรกิจ และการหารายได้เพิ่มเพื่อชดเชยรายได้จากสัมปทานส่งผลให้ในปี 2558 บมจ. ทีโอที ประสบผลขาดทุน

ภาพรวมอุตสาหกรรม สัญญาสัมปทานระหว่าง บมจ. ทีโอที และ AIS ได้สิ้นสุดลงแล้วในวันที่ 30 ก.ย. 2558 ดังนั้น ในปัจจุบันคงเหลือผู้รับสัมปทานโทรศัพท์เคลื่อนที่เพียงรายเดียวคือ DTAC ที่สัญญาจะสิ้นสุดในวันที่ 15 ก.ย. 2561 โดยสถานะอุตสาหกรรมอยู่ในช่วงที่ต้องมีการปรับตัวอีกครั้งหนึ่ง เนื่องจากการสิ้นสุดของสัญญาสัมปทานไปสู่อุปสรรค นอกจากนี้ หากพิจารณาถึงแนวโน้มการใช้งาน Data ที่มีการเปลี่ยนแปลงจากข้อความหรือรูปภาพเป็นรูปแบบของมัลติมีเดียมากขึ้น ซึ่งส่งผลให้ผู้ใช้บริการต้องมีการปรับปรุงการให้บริการให้สอดคล้องกับพฤติกรรมของผู้บริโภคมากขึ้น และเมื่อพิจารณาประกอบกับพฤติกรรมการใช้งานของผู้บริโภคที่เน้นเรื่อง Identity และความสะดวกรวดเร็วมากขึ้น อุตสาหกรรมจึงได้มีการเปลี่ยนแปลงในเรื่องการให้บริการเป็นการให้บริการแบบไร้สาย และใช้ประโยชน์จากเทคโนโลยี Cloud มากขึ้น

แนวโน้มการประกอบธุรกิจในปี 2559 ในปี 2559 แนวโน้มการประกอบธุรกิจของ บมจ. ทีโอที ต้องมีการเปลี่ยนแปลงให้สอดคล้องกับสภาพอุตสาหกรรม เนื่องจากเป็นที่แน่ชัดแล้วว่า บมจ. ทีโอที ไม่น่าจะได้รับสิทธิในการใช้งานคลื่นความถี่ 900 MHz ต่อไป ดังนั้น แผนงานของ บมจ. ทีโอที ที่วางไว้ว่าจะให้บริการโทรศัพท์เคลื่อนที่บนคลื่นความถี่ 900 MHz และ 2100 MHz คงต้องมีการเปลี่ยนแปลงอย่างมีนัยสำคัญ ประกอบกับกระทรวง ICT ได้มีการกำหนดนโยบายที่ชัดเจนเพื่อแก้ไขปัญหาการดำเนินที่ซ้ำซ้อนกันระหว่าง บมจ. ทีโอที และ บมจ. กสท แล้ว โดยได้กำหนดให้ บมจ. ทีโอที เป็นหน่วยงานหลักในการลงทุนโครงข่ายภายในประเทศ และให้ บมจ. กสท เป็นหน่วยงานหลักในการลงทุนโครงข่ายระหว่างประเทศ และให้ บมจ. ทีโอที รับผิดชอบในการประกอบธุรกิจด้าน IT IDC และ Cloud และธุรกิจโทรศัพท์เคลื่อนที่ลง โดยให้ดำเนินการหาพันธมิตรร่วมทุน และให้บริการขายส่งมากขึ้น จากแนวโน้มการดังกล่าวจะส่งผลให้ บมจ. ทีโอที มีทิศทางในการดำเนินงานที่ชัดเจนขึ้น

ข้อมูลทางการเงินที่สำคัญ

	2556	2557	2558	%Chg
ฐานะทางการเงิน				
เงินสด	8,343	4,940	11,324	129.21%
สินทรัพย์รวม	199,280	191,166	164,598	-13.90%
หนี้สินรวม	77,901	69,853	56,326	-19.36%
ทุนรวม	121,379	121,315	108,272	-10.75%
กำไร(ขาดทุน)สะสม	107,870	107,864	101,818	-5.61%
ผลการดำเนินงาน				
รายได้จากการดำเนินงาน	32,061	33,812	29,997	-11.28%
รายได้รวม	87,132	63,199	47,898	-24.21%
ค่าใช้จ่ายจากการดำเนินงาน	51,026	43,895	44,335	1.00%
ค่าใช้จ่ายรวม	81,647	59,955	54,864	-8.49%
กำไรจากการดำเนินงาน	(18,965)	(10,083)	(14,338)	42.19%
ดอกเบี้ยจ่าย	406	538	412	-23.52%
ภาษีเงินได้ในต้นบุคคล	666	795	(1,692)	-312.75%
EBITDA	(7,319)	1,730	(2,785)	-261.03%
กำไร(ขาดทุน)สุทธิ	4,414	1,948	(5,686)	-391.94%
อื่นๆ				
ค่าใช้จ่ายพนักงาน	17,308	13,302	15,344	15.35%
กำไร (ขาดทุน) จากอัตราแลกเปลี่ยน	300	(1)	22	-2054.87%
ค่าเสื่อมราคา/ค่าตัดจำหน่าย	24,605	19,571	18,376	-6.11%
เงินบาทส่ง/เงินบาทผล	7,398	1,962	372	-81.04%
เงินอุดหนุนจากงบประมาณ				
งบลงทุนเป้าหมาย	20,906	9,489	7,590	
งบลงทุนเบิกจ่าย	14,138	8,158		
อัตรากារเบิกจ่าย (%)	67.62%	85.98%	0.00%	
อัตราส่วนทางการเงิน				
ROA	2.21%	1.02%	-3.45%	
ROE	3.64%	1.61%	-5.25%	
D/E (เท่า)	0.64	0.58	0.52	
Net Profit Margin	5.07%	3.08%	-11.87%	
*รายได้จากสัญญาร่วมการงาน	47,774	55,071	29,387	-46.64%
ส่วนแบ่งรายได้ (Cash)	26,364	23,800	13,236	-44.39%
รายได้ตัดบัญชี (Non-Cash)	21,410	31,271	16,152	-48.35%
รายได้ที่ส่ง กสทช ตามมาตรา 84		506	5,807	

ที่มา : งบการเงินของ บมจ. ทีโอที ปี 2558 (เบื้องต้นก่อน สดง. รับรอง)



สำนักงานคณะกรรมการนโยบายรัฐวิสาหกิจ กระทรวงการคลัง

STATE ENTERPRISE REVIEW: รายงานแห่ง

บริษัท ทีโอที จำกัด (มหาชน)
ประจำปี 2558 (1 ม.ค. 58 – 31 ธ.ค. 58)

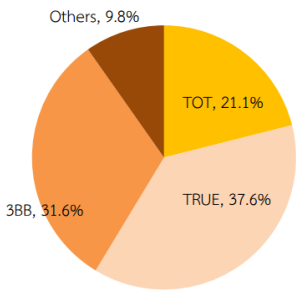
นโยบายรัฐ

การดำเนินงานตามนโยบายรัฐบาล

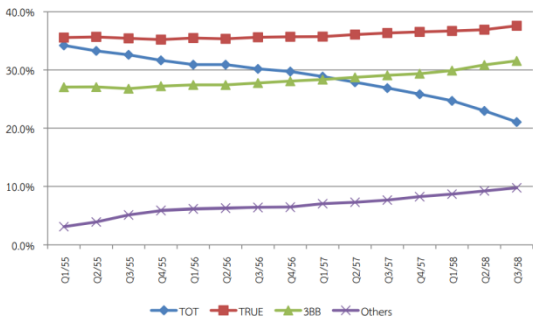
- ดำเนินการพลิกฟื้นองค์กรตามมติของ ครร. ที่มีมติให้ ทีโอที ดำเนินการพิจารณาเลิกดำเนินธุรกิจที่ไม่ก่อให้เกิดผลกำไรที่ต้ององค์กร กำหนดมาตรการลดค่าใช้จ่าย และจัดทำแผนเพิ่มประสิทธิภาพจากโครงการเดิม เพื่อเป็นการแก้ไขปัญหาระยะยาวทางการเงินในระยะสั้น คู่ขนานไปกับการแก้ไขปัญหาข้อพิพาทจากสัญญาสัมปทานเพื่อเตรียมความพร้อมในการดำเนินการตามนโยบาย Digital Economy
- เร่งรัดการเบิกจ่ายงบลงทุนให้เป็นไปตามเป้าหมาย (ไม่ต่ำกว่าร้อยละ 95 ของงบลงทุนทั้งหมด) โดยในปี 2558 มีเป้าหมาย 15,675.487 ล้านบาท
- ดำเนินการตามมติคณะกรรมการกฤษฎีกาแผนกการแก้ไขปัญหารัฐวิสาหกิจที่มอบหมายให้คณะกรรมการ บมจ. ทีโอที ทำการตรวจสอบวิเคราะห์สถานะทั้งด้านการเงินและด้านกฎหมาย ปรับปรุงแผนการแก้ไขปัญห โดยให้พิจารณาเลิกดำเนินธุรกิจที่ไม่ก่อให้เกิดผลกำไรที่ต้ององค์กร กำหนดมาตรการลดค่าใช้จ่าย และจัดทำแผนเพิ่มประสิทธิภาพจากโครงการเดิม

ข้อมูลอื่นๆ ที่สำคัญ

ส่วนแบ่งตลาดอินเทอร์เน็ตบรอดแบนด์ 3Q2558



แนวโน้มส่วนแบ่งตลาดอินเทอร์เน็ตบรอดแบนด์



ที่มา : รายงานสภาพตลาดโทรคมนาคม ไตรมาสที่ 3 2558, กสทช.

การประเมินผลการดำเนินงาน

ตารางแสดงผลประเมินของ บมจ. ทีโอที ประจำปีบัญชี 2558

ตัวชี้วัด	ผลการดำเนินงาน
1. ค่าใช้จ่ายจากการดำเนินงานตาม BU	
- โครงสร้างพื้นฐานโทรคมนาคม	1.0000
- เสาสื่อโทรคมนาคม	2.2714
- โทรศัพท์ประจำที่+บรอดแบนด์	3.4754
2. EBITDA	2.0527
3. การปรับลดค่าใช้จ่าย	5.0000
4. ค่าใช้จ่ายพนักงานต่อรายได้ดำเนินงาน	1.0000
5. จำนวนกลุ่มข้อพิพาทที่แก้ไขสำเร็จ	1.0000
6. จำนวนพนักงานที่ลดลง	2.2822
คะแนนเฉลี่ย	2.1629

ผู้จัดทำ : นายชยดี บุญสิงห์
 สำนัก : สำนักพัฒนาธุรกิจวิสาหกิจ 2
 ผู้อำนวยการสำนัก : นางสาวรสา กาญจนสาย
 โทรศัพท์ : 0-2298-5880-7 # 3105
 วันที่จัดทำ : 30 เมษายน 2559

วิเคราะห์ผลการดำเนินงาน

ภาพรวมตลาดโทรคมนาคม 3/2558 ทีโอที มีส่วนแบ่งตลาดในทุกๆ ผลิตภัณฑ์ในอุตสาหกรรมโทรคมนาคม โดยเป็นผู้ให้บริการรายใหญ่ใน 2 บริการ คือ บริการโทรศัพท์ประจำที่และบริการอินเทอร์เน็ตความเร็วสูง โดยบริการโทรศัพท์ประจำที่ในไตรมาสที่ 3/2558 มีจำนวนผู้ลงทะเบียนใช้บริการจำนวน 5.42 ล้านเลขหมาย ซึ่งมีแนวโน้มลดลงอย่างต่อเนื่องประมาณไตรมาสละ 100,000 เลขหมาย โดยลดลงประมาณ 400,000 เลขหมาย เมื่อเทียบกับปีก่อนหน้า โดย ทีโอที มีส่วนแบ่งตลาดที่ร้อยละ 61.7 และมีรายรับเฉลี่ยต่อเลขหมายประมาณ 200 บาท สำหรับบริการอินเทอร์เน็ตความเร็วสูง มีจำนวนผู้ใช้บริการเพิ่มขึ้นอย่างต่อเนื่อง ทำให้ในไตรมาสที่ 3/2558 มีจำนวนผู้ใช้บริการประมาณ 6.17 ล้านราย เพิ่มขึ้นจากไตรมาสก่อนหน้าร้อยละ 3.1 โดยหากนับตั้งแต่ปี 2556 มีจำนวนผู้ใช้บริการเพิ่มขึ้นประมาณไตรมาสละ 150,000 ราย หรือคิดเป็นค่าเฉลี่ยประมาณร้อยละ 12-15 ต่อปี โดยในไตรมาสที่ 3/2558 ทรู มีส่วนแบ่งการตลาดสูงที่สุดที่ร้อยละ 37.6 โดยมี 3BB และ ทีโอที ตามมาที่สัดส่วนเท่ากับร้อยละ 31.60 และ 21.10 ตามลำดับ โดยจะเห็นว่า ทีโอที มีสัดส่วนการตลาดที่ลดลงอย่างต่อเนื่องตั้งแต่ปี 2556 เนื่องจากบริการหลังการขายและคุณภาพในการให้บริการที่ยังไม่สามารถตอบสนองความต้องการของผู้ใช้บริการได้ โดยอัตราค่าบริการเมื่อคำนวณรายได้เป็นอัตราต่อ kbps มีแนวโน้มลดลงอย่างต่อเนื่อง โดย ณ 2/2558 มีอัตราเท่ากับ 0.07 บาท/kbps สำหรับบริการโทรศัพท์เคลื่อนที่ ณ ไตรมาส 3/2558 มีผู้ใช้บริการทั้งหมด 83.09 ล้านเลขหมาย เป็น Prepaid 69.1 ล้านเลขหมายและ Postpaid 14 ล้านเลขหมาย (หมายเลขที่ลดลงเกิดจากการลงทะเบียนหมายเลข Prepaid ส่งผลให้มีเลขหมาย Prepaid ลดลงประมาณ 10 ล้านเลขหมาย) ซึ่งผู้นำตลาดคือ AIS ที่ 45.5% ตามด้วย DTAC และ True ที่ 29.9% และ 22.2% โดย ทีโอที มีส่วนแบ่งตลาด (รวม MVNOs) ประมาณ 1% เท่านั้น

ฐานะทางการเงินของ ทีโอที 4/2558 ทีโอที มีเงินสด ณ สิ้นปี 2558 จำนวน 11,324 ลบ. เนื่องจาก ทีโอที ได้นำเงินสดไปลงทุนระยะสั้นเพื่อสร้างรายได้ให้กับองค์กรอีกทางหนึ่ง อย่างไรก็ตาม เงินสดและรายการเทียบเท่าเงินสดดังกล่าวเป็นจำนวนที่รวมเงินที่ ทีโอที ยังมิได้นำส่งรายได้ที่เกิดจากสัญญาสัมปทานให้กับ กสทช. ก็ส่งผลให้ ทีโอที มีเงินสดอยู่กับองค์กรจำนวนมาก ในปี 2558 ทีโอที มีมูลค่าทรัพย์สินลดลงอย่างต่อเนื่อง โดยลดลงกว่า 25,000 ลบ. เมื่อเปรียบเทียบกับปีก่อนหน้า ซึ่งเป็นผลมาจากการตัดทรัพย์สินส่วนหนึ่งในส่วนของทรัพย์สินถาวร และมูลค่าเงินลงทุนในตลาดทุน ส่วนของหนี้สินมีการลดลงกว่า 13,000 ลบ. ซึ่งเป็นผลมาจากการเปลี่ยนแปลงในรายได้ที่บัญชีตามสัญญาสัมปทานที่ได้สิ้นสุดแล้วในวันที่ 30 ก.ย. 2558 และในส่วนลงทุน มีการเปลี่ยนแปลงลดลงเล็กน้อยจากการผลการขาดทุนจากการดำเนินงานอย่างต่อเนื่อง

ผลการดำเนินงานของ ทีโอที 4/2558 ทีโอที มีผลการดำเนินงานที่แยกลงเมื่อเทียบกับปี 2557 เนื่องจากในปี 2558 สัญญาสัมปทานระหว่าง ทีโอที และ AIS ได้สิ้นสุดลงแล้ว ส่งผลให้ ในปี 2558 ทีโอที มีผลขาดทุนสุทธิ (เบื้องต้นก่อน สดง. รบริงองค์กร) จำนวน 5,686 ลบ. ลดลงจากปี 2557 กว่า 7,000 ลบ. โดยถึงแม้ว่าในปี 2558 ทีโอที จะได้มีการดำเนินการลดค่าใช้จ่ายในการดำเนินการลงแล้ว แต่เนื่องจากรายได้จากสัญญาสัมปทานที่สิ้นสุดลงในไตรมาสที่ 3 ที่หายไป รายได้จากกิจการดำเนินงานที่ลดลงจากปี 2557 กว่า 4,000 ลบ. และค่าใช้จ่ายโครงการ Early retire ประมาณ 2,000 ลบ. จึงส่งผลให้ ทีโอที ประสบผลขาดทุนเป็นปีแรก ทั้งนี้ หาก ทีโอที ยังมีได้มีการดำเนินการหารายได้เพิ่มเติมเพื่อมาชดเชยรายได้จากสัญญาสัมปทานที่ขาดหายไป ทีโอที มีความเสี่ยงสูงมากที่จะประสบผลขาดทุนในปี 2559

สรุปการดำเนินงานและข้อเสนอแนะ

สรุปการดำเนินงานโดยรวม

- บมจ. ทีโอที เป็นหนึ่งในผู้ให้บริการโทรคมนาคมรายใหญ่ของประเทศไทย โดยได้ให้บริการโทรศัพท์ประจำที่ บริการโทรศัพท์สาธารณะบริการโทรศัพท์เคลื่อนที่ บริการโทรศัพท์ระหว่างประเทศ บริการอินเทอร์เน็ตความเร็วสูง และความร่วมมือกับเอกชนในการให้บริการโทรศัพท์เคลื่อนที่
- บมจ. ทีโอที ได้ดำเนินการตามแผนพลิกฟื้นฐานะทางการเงินมาตั้งแต่ปี 2552 อย่างไรก็ตาม จากช่วงระยะเวลาที่ผ่านมา บมจ. ทีโอที ยังไม่สามารถดำเนินการตามแผนพลิกฟื้นฐานะทางการเงินได้สำเร็จ โดยในปี 2558 ได้มีการดำเนินการตามมติ ครร. ที่ให้มีการแบ่งกลุ่มธุรกิจออกเป็น 6 กลุ่ม ได้แก่ 1. กลุ่มโครงสร้างพื้นฐาน 2. Telecom Tower 3. Submarine Cable 4. Mobile 5. Broadband และ 6. IT และให้มีการลดค่าใช้จ่าย และเพิ่มประสิทธิภาพในการดำเนินงาน โดยในปัจจุบันอยู่ระหว่างการพิจารากำหนดทิศทางทางการดำเนินการในอนาคตตามแนวนโยบายของกระทรวง ICT ที่มุ่งเน้นให้ ทีโอที เป็นหน่วยงานหลักในการขยายโครงข่ายภายในประเทศ
- ทีโอที อยู่ระหว่างการทบทวนโครงการที่มีความสำคัญต่อการประกอบธุรกิจ เช่น โครงการ NGN โครงการบรอดแบนด์ 2 ล้านพอร์ต ให้สอดคล้องกับแนวนโยบายของกระทรวง ICT

ข้อเสนอแนะในการปรับปรุง/พัฒนาธุรกิจวิสาหกิจ

- เร่งรัดการดำเนินการตามมติ ครร. ที่มีเป้าหมายเพื่อแก้ไขปัญหา และพลิกฟื้นองค์กร โดยเน้นในเรื่องการลด/เลิกบริการที่ไม่จำเป็นต่อองค์กร ลดค่าใช้จ่ายในการดำเนินการ ลดการดำเนินการที่ซ้ำซ้อนระหว่าง ทีโอที และ กสทช. และเพิ่มประสิทธิภาพการให้บริการเดิมของ ทีโอที
- จัดทำแผน Quick Win เพื่อลดขาดทุนขององค์กรโดยด่วน
- จัดทำแผนรองรับความเสี่ยงในกรณีที่ไม่สามารถดำเนินการได้ตามแผน
- เร่งปรับปรุงโครงสร้างองค์กร โครงสร้างบุคลากร และเป้าหมายขององค์กรให้สอดคล้องกับนโยบายรัฐบาล เทคโนโลยี และสภาพการแข่งขันที่สูงในอุตสาหกรรมโทรคมนาคม
- เร่งยกระดับคุณภาพการให้บริการและภาพลักษณ์ขององค์กรเพื่อให้สามารถแข่งขันกับผู้ประกอบการเอกชนได้อย่างมีประสิทธิภาพ