



สาขาสื่อสาร

สำนักงานคณะกรรมการนโยบายรัฐวิสาหกิจ กระทรวงการคลัง STATE ENTERPRISE REVIEW: รายงาน

บริษัท กสท โทรคมนาคม จำกัด (มหาชน)

ประจำปี 2558 (1 ม.ค. 58 – 31 ธ.ค. 58)

SOD: เร่งรัดการวางกลยุทธ์เพื่อปรับความสามารถขององค์กรให้ดำเนินกิจการในธุรกิจโทรคมนาคมได้อย่างมีประสิทธิภาพ ใช้ทรัพยากรร่วมกับรัฐวิสาหกิจอื่น เพื่อลดการลงทุนซ้ำซ้อน และสร้างพันธมิตรผู้ประกอบการอื่น

สถานะการดำเนินงาน



- ไม่มีปัญหา
 - มีปัญหาบางเรื่อง
 - ระมัดระวัง
 - วิกฤติ
- รายได้จากการดำเนินงานมีแนวโน้มลดลงต่อเนื่อง จากสัญญาสัมปทานที่กำลังจะหมดลง ปัญหาข้อพิพาท และการแข่งขันอย่างรุนแรงในอุตสาหกรรมโทรคมนาคม
- บมจ. กสท อยู่ระหว่างดำเนินการแก้ไขปัญหาค่าคงที่ตามแผนยุทธศาสตร์เพื่อพลิกฟื้นฐานะทางการเงินปี 2559 – 2563

ข้อมูลทั่วไป

สังกัด : กระทรวงเทคโนโลยีสารสนเทศและการสื่อสาร

ประธานกรรมการ : พลเอกทวีป เนตรนิยม

กรรมการผู้แทน กค. : นายภูมิศักดิ์ อรัญญาเกษมสุข

นายธนรินทร์ กัลยาณมิตร

กรรมการผู้จัดการใหญ่ : พันเอกสรพงษ์ หุวะนันทน์ (รักษาการ)

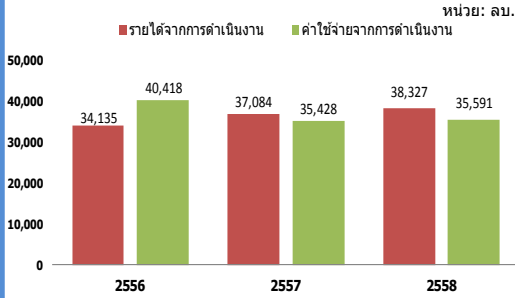
CFO: นางสาวสมศรี สุนทรภักดิ์

จำนวนพนักงาน: 6,373 คน

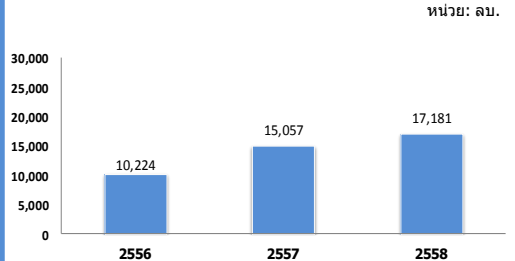
Website : www.cattelecom.com

ข้อมูลด้านการดำเนินงาน

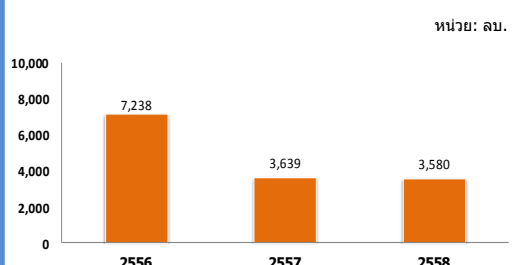
เปรียบเทียบรายได้และค่าใช้จ่ายจากการดำเนินงาน



EBITDA 17,181 ลบ.



กำไรสุทธิ 3,580 ลบ.



ที่มา : งบการเงินเบื้องต้นของ บมจ. กสท

- สถานการณ์ของประเทศไทยในปัจจุบันยังมีความต้องการด้านเทคโนโลยีสื่อสารโทรคมนาคมเพื่อประโยชน์ในการพัฒนาเศรษฐกิจของประเทศในอัตราที่สูง ขณะที่ปัจจุบันการเข้าถึงอินเทอร์เน็ตบรอดแบนด์ของประชาชนยังอยู่ในอัตราไม่เกือบละ 35 ของประชากรทั้งหมด ดังนั้น ผู้ประกอบการในอุตสาหกรรมโทรคมนาคมจึงมีโอกาสด้านข้างสูง ขณะเดียวกันธุรกิจโทรคมนาคมก็มีการแข่งขันที่รุนแรง และต้องการผู้ประกอบการที่มีประสิทธิภาพสูง ซึ่งตลาดดังกล่าวอยู่ภายใต้การกำกับดูแลของ กสทช.
- บมจ. กสท เป็นรัฐวิสาหกิจซึ่งเดิมเคยให้บริการโทรศัพท์ระหว่างประเทศเป็นหลัก โดยเมื่อธุรกิจดังกล่าวมีส่วนแบ่งการตลาดลดลงอย่างมาจากการแข่งขันและมีเทคโนโลยีทางเลือกเพิ่มขึ้น นอกจากนี้ รายได้จากสัญญาสัมปทานที่เคยได้รับกว่า 22,000 ล้านบาท หรือกว่าร้อยละ 50 ของรายได้รวม ทั้งหมดไปตั้งแต่ปี 2557 บมจ. กสท จึงตกอยู่ในสภาวะที่จะต้องหารายได้จากธุรกิจอื่นมาทดแทน ซึ่งโครงสร้างและลักษณะการดำเนินงานที่เป็นอยู่เดิมยังขาดความสามารถในการปรับตัวเพื่อแข่งขัน จึงจำเป็นต้องมีการกำหนดแนวทางปรับปรุงการดำเนินงานต่อไป
- บมจ. กสท มีคดีข้อพิพาทและการฟ้องร้องทางกฎหมายในการดำเนินธุรกิจจำนวนมาก และมีทุนทรัพย์ที่ฟ้องร้องค่อนข้างสูง จึงมีข้อจำกัดและอุปสรรคในการพัฒนาต่อยอดธุรกิจ เช่น ข้อพิพาทในการโอนทรัพย์สินโครงการร่วมกับเอกชน ข้อพิพาททางปกครองกับหน่วยงานรัฐ ข้อพิพาทกับ บมจ. ทีโอที
- บมจ. กสท อยู่ระหว่างดำเนินการตามแผนพลิกฟื้นกิจการ ปี 2559 – 2563 โดยการปรับปรุงแนวทางการดำเนินธุรกิจ เพื่อลดผลกระทบจากการขาดรายได้จากสัญญาสัมปทานที่เคยได้รับ การปรับตัวให้มีความสามารถในการแข่งขันในตลาดโทรคมนาคม และการสร้างฐานรายได้ใหม่จากธุรกิจอื่นนอกเหนือจากบริการโทรศัพท์ระหว่างประเทศ ได้แก่ ธุรกิจอินเทอร์เน็ตบรอดแบนด์ ธุรกิจโทรศัพท์เคลื่อนที่ เคเบิลใยแก้วใต้น้ำ ธุรกิจสื่อสารข้อมูล ธุรกิจขายส่งบริการโทรศัพท์เคลื่อนที่ระบบ HSPA ธุรกิจเสาโทรคมนาคม และโครงสร้างพื้นฐาน รวมถึงการดำเนินการตามนโยบาย Digital Economy ของรัฐบาลซึ่งคาดว่าจะมีความชัดเจนถึงแผนการลงทุนในอนาคตอันใกล้ ซึ่งการจะสร้างความแข็งแกร่งทางการเงินและความยั่งยืนในระยะยาวได้นั้น บมจ. กสท ควรมุ่งเน้นการเพิ่มสัดส่วนรายได้จากธุรกิจเชิงพาณิชย์ที่เป็นผู้ให้บริการเอง โดยสร้างมูลค่าต่อเนื่องให้กับผลิตภัณฑ์แต่ละประเภทเพื่อเพิ่มรายได้ต่อพนักงานเมื่อเทียบกับคู่แข่งเอกชนใหม่

ข้อมูลทางการเงินที่สำคัญ

ฐานะทางการเงิน	2556	2557	2558	%Chg
เงินสด	7,160	1,420	3,518	147.7%
สินทรัพย์รวม	176,352	182,827	153,543	-16.0%
หนี้สินรวม	134,555	148,624	118,369	-20.4%
ทุนรวม	41,796	34,202	35,174	2.8%
กำไร(ขาดทุน)สะสม	31,080	22,777	29,757	30.6%
ผลการดำเนินงาน				
รายได้จากการดำเนินงาน	34,135	37,084	38,327	3.4%
รายได้รวม	74,008	55,601	54,155	-2.6%
ค่าใช้จ่ายจากการดำเนินงาน	40,418	35,428	35,591	0.5%
ค่าใช้จ่ายรวม	62,536	51,915	50,468	-2.8%
กำไรจากการดำเนินงาน	(6,283)	1,656	2,736	65.3%
ดอกเบี้ยจ่าย	0	20	19	-
ภาษีเงินได้ในต้นปี	4,333	26	88	238.7%
EBITDA	10,224	15,057	17,181	14.1%
กำไร(ขาดทุน)สุทธิ	7,238	3,639	3,580	-1.6%
อื่นๆ				
ค่าใช้จ่ายพนักงาน	6,290	5,609	4,512	-19.6%
กำไร (ขาดทุน) อัตราแลกเปลี่ยน	-	(2)	0	100.0%
ค่าเสื่อมราคา/ค่าตัดจำหน่าย	16,507	13,402	14,446	7.8%
เงินนำส่ง/เงินปันผล	6,989	8,826	0	-100.0%
เงินอุดหนุนจากงบประมาณ	0	0	0	-
งบลงทุน (เป้าหมาย)	10,904	10,582	8,030	-24.1%
งบลงทุนเบิกจ่าย	10,316	10,347	7,128	-31.1%
อัตราการเบิกจ่าย (%)	94.61%	97.78%	88.8%	
อัตราส่วนทางการเงิน				
ROA	4.10%	1.99%	2.33%	-
ROE	17.32%	10.64%	10.18%	-
D/E (เท่า)	3.22	4.35	3.37	-
Net Profit Margin	9.78%	6.55%	6.61%	-
*รายได้จากสัญญาร่วมการงาน :	39,873	16,111	13,933	-13.5%
1) ส่วนแบ่งรายได้ (Cash)	18,552	8,818	5,458	-38.1%
2) รายได้ตัดบัญชี (Non-Cash)	20,985	7,293	8,475	16.2%
นำส่ง กสทช. ตาม พรบ.กสทช. มาตรา	336	3,865	1,783	-53.9%

หมายเหตุ: 1) สำหรับงบการเงิน ณ 31 ธันวาคม 2558 เบื้องต้น (สดง. ยังไม่ได้สอบทาน)

2) รายได้จากการดำเนินงานไม่รวมรายได้จากสัญญาสัมปทานและกำไรจากการบริหารเงินตรา

3) ค่าใช้จ่ายรวมนับรวมเงินนำส่ง กสทช. ตาม พรบ. กสทช. มาตรา 84 ค่าเสื่อมราคาและการตัดจ่ายของสินทรัพย์อื่นโดยภายใต้สัญญาร่วมการงาน



สำนักงานคณะกรรมการนโยบายรัฐวิสาหกิจ กระทรวงการคลัง

STATE ENTERPRISE REVIEW: รายงาน

บริษัท กสท โทรคมนาคม จำกัด (มหาชน)
ประจำปี 2557 (1 ม.ค. 57- 31 ธ.ค. 57)

สาขาสื่อสาร

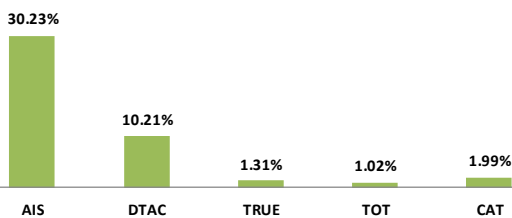
นโยบายรัฐ

การดำเนินงานตามนโยบายรัฐบาล

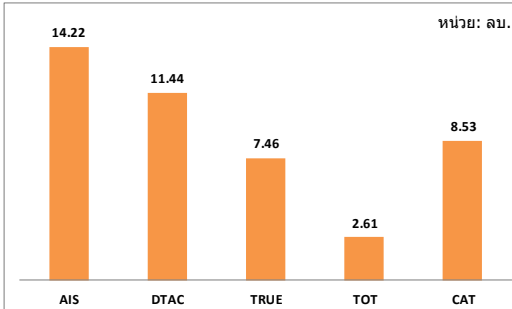
- คณะกรรมการนโยบายและกำกับดูแลรัฐวิสาหกิจ (คนร.) ในคราวประชุมครั้งที่ 1/2557 เมื่อวันที่ 9 กรกฎาคม พ.ศ.2557 เห็นชอบให้แต่งตั้งคณะกรรมการกลั่นกรองแผนการแก้ไขปัญหารัฐวิสาหกิจเพื่อศึกษาและวิเคราะห์สถานการณ์ต่าง ๆ ของรัฐวิสาหกิจที่ประสบปัญหา โดยให้ บมจ. กสท. จัดทำแผนฟื้นฟูกิจการเพื่อนำเสนอให้รัฐบาลพิจารณาต่อไป
- คนร. ในคราวประชุม ครั้งที่ 1/2558 เมื่อวันที่ 1 ตุลาคม 2557 มีมติให้ บมจ. กสท. เร่งแก้ไขปัญหาการดำเนินงานในประเด็นต่างๆ ดังต่อไปนี้
 - (1) ปรับปรุงแผนการแก้ไขปัญหาดังกล่าว โดยพิจารณาแนวทางการลดค่าใช้จ่ายให้มีประสิทธิภาพมากขึ้น โดยกำหนดให้ลดค่าใช้จ่ายในการดำเนินงานให้ได้อย่างน้อยร้อยละ 10
 - (2) จัดทำข้อมูลของ บมจ. กสท. เพิ่มเติมในประเด็นดังต่อไปนี้
 - (3) ตรวจสอบข้อมูลทรัพย์สิน โดยแบ่งแยกเป็นหน่วยธุรกิจเพื่อประเมินศักยภาพในการประกอบกิจการในอนาคต
 - (4) จัดการข้อพิพาททางกฎหมาย
 - (5) การทำ Transfer pricing ระหว่างกลุ่มธุรกิจ

ข้อมูลอื่นๆ ที่สำคัญ

อัตรากำไรต่อสินทรัพย์ (ROA) เปรียบเทียบภายในอุตสาหกรรม ปี 2558



รายได้ต่อจำนวนพนักงานเปรียบเทียบภายในอุตสาหกรรม ปี 2558



การประเมินผลการดำเนินงาน

KPIs	Results
1. กำไรจากการดำเนินงานก่อนหักดอกเบี้ยจ่าย ภาษี ค่าเสื่อมราคาสินทรัพย์ และรายจ่ายตัดบัญชี (EBITDA)	
1.1 EBITDA รวม กสท	0.3176
1.2 EBITDA กลุ่มโครงสร้างพื้นฐานโทรคมนาคม	0.4000
1.3 EBITDA กลุ่มโทรคมนาคม	0.4500
1.4 EBITDA กลุ่มอินเทอร์เน็ตเกตเวย์และเคเบิลใต้น้ำระหว่างประเทศ	0.2500
1.5 EBITDA กลุ่มโทรศัพท์เคลื่อนที่	0.2740
1.6 EBITDA กลุ่มโทรศัพท์ประจำที่และอินเทอร์เน็ตบรอดแบนด์	0.1610
1.7 EBITDA กลุ่ม IT, IDC และ CLOUD	0.1008
2. การปรับลดค่าใช้จ่ายดำเนินงานตามนโยบายรัฐบาล	0.6602
3. ค่าใช้จ่ายพนักงานต่อรายได้จากการดำเนินงาน	0.1476
4. ระดับความสำเร็จของการดำเนินการตามแผนธุรกิจเพื่อพลิกฟื้นฐานะทางการเงิน ปี 2558-2562	0.8571
รวม	3.6183

ผู้จัดทำ : นายสุชัยภูมิ อิมเอิบธรรม
สำนัก : กองพัฒนารัฐวิสาหกิจ 2
ผู้อำนวยการกอง : นางสาวสา กาญจนสาย
โทรศัพท์ : 0-2298-5880-7 Ext. 2161

วิเคราะห์ผลการดำเนินงาน

- นับแต่อดีต บมจ.กสท. เพิ่งพึ่งรายได้จากสัมปทานในสัดส่วนที่สูง (กว่าร้อยละ 50 ของรายได้รวม) ส่งผลกระทบต่อความสามารถในการปรับตัวให้สามารถแข่งขันในธุรกิจโทรคมนาคมได้อย่างมีประสิทธิภาพ อย่างไรก็ตาม นับตั้งแต่ปี 2557 รายได้จากสัมปทานที่เคยได้รับสิ้นสุดลง บมจ. กสท. จำเป็นต้องเร่งปรับปรุงธุรกิจต่างๆ ที่ บมจ. กสท. ให้บริการด้วยตนเอง ได้แก่ ธุรกิจอินเทอร์เน็ตมอเด็ม ทรูทวิสต์ ทรูทวิสต์เคลื่อนที่ เคเบิลใยแก้วใต้น้ำ ธุรกิจสื่อสารข้อมูล ธุรกิจขายส่งบริการโทรศัพท์เคลื่อนที่ระบบ HSPA และธุรกิจโครงสร้างพื้นฐานที่ บมจ. กสท. วางเป้าหมายไว้ ซึ่งคาดว่าจะทำให้รายได้จากการดำเนินงานเติบโตขึ้นอย่างต่อเนื่อง ขณะที่มีการควบคุมค่าใช้จ่ายให้มีประสิทธิภาพและอยู่ในระดับที่เหมาะสม เพื่อสร้างความแข็งแกร่งทางการเงิน ความยั่งยืนในระยะยาว
- รายได้จากการดำเนินงาน (ประกอบด้วย รายได้จากบริการโทรศัพท์ระหว่างประเทศ โทรศัพท์เคลื่อนที่ ธุรกิจสื่อสารข้อมูล/อินเทอร์เน็ต IT-Securities และ e-Business โดยไม่รวม รายได้จากสัญญาสัมปทาน) ในปี 2558 บมจ. กสท. มีรายได้จากการดำเนินงานทั้งสิ้น 38,327 ล้านบาท เพิ่มขึ้นร้อยละ 3.4 เมื่อเทียบกับปี 2557 โดยรายได้ส่วนใหญ่มาจากธุรกิจสื่อสารไร้สายที่ดำเนินการเองและการขายส่งบริการโทรศัพท์เคลื่อนที่ HSPA อย่างไรก็ตาม รายได้รวมของ บมจ. กสท. กลับลดลงจาก 55,601 ล้านบาท เป็น 54,155 ล้านบาท เนื่องจากส่วนแบ่งรายได้ตามสัญญาสัมปทานที่ลดลงจากการสัญญาสัมปทาน True Move และ DPC ที่สิ้นสุดลง และการย้ายฐานลูกค้าของ DTAC ไปสู่ระบบ 3G ซึ่งคาดว่าจะลดลงเรื่อยๆ และจะหมดลงภายใน 1-2 ปีข้างหน้า
- ในปี 2558 บมจ. กสท. มีค่าใช้จ่ายดำเนินงานในปี 2558 ทั้งสิ้น 35,591 ล้านบาท เพิ่มขึ้นเล็กน้อยจากปี 2557 ทั้งนี้ บมจ. กสท. อาจต้องมีค่าใช้จ่ายดำเนินการอื่นๆ เพิ่มเติมได้แก่ การดำเนินโครงการ Early Retirement ตามแนวทางการเร่งพลิกฟื้นรายได้และลดรายจ่ายจากการดำเนินงานเพื่อรองรับการสิ้นสุดรายได้จากสัมปทานที่สิ้นสุดลง อย่างไรก็ตาม ค่าใช้จ่ายรวมในปี 2558 ลดลงร้อยละ 2.8 จากค่าเสื่อมราคาและผลขาดทุนที่ลดลงจากสินทรัพย์รับโอนภายใต้สัญญาความร่วมมือ
- EBITDA ของ บมจ.กสท. ในปี 2558 เพิ่มขึ้นจากปี 2557 ถึง 2,124 ล้านบาท หรือคิดเป็นร้อยละ 14.1 จึงเป็นสัญญาณที่ดีถึงการสร้างรายได้จากการดำเนินงานที่ดีขึ้น
- ภาพรวมด้านอัตราส่วนทางการเงินที่สำคัญต่างๆ มีการปรับดีขึ้นเล็กน้อย แต่โดยรวมยังถือว่าต่ำเมื่อเทียบกับในอดีตและค่าเฉลี่ยอุตสาหกรรม ทั้งนี้ เนื่องจากผลกระทบของรายได้สัมปทานที่สิ้นสุดลงตามที่กล่าวตงต้นนั้น บมจ. กสท. จึงยังคงต้องมุ่งเน้นในองค์กรให้เกิดการพลิกฟื้นฐานะทางการเงินและความสามารถในการแข่งขันระยะยาว เพื่อเพิ่มความแข็งแกร่งทางการเงินต่อไป

สรุปการดำเนินงานและข้อเสนอแนะ

สรุปการดำเนินงานโดยรวม

- การดำเนินงานกิจการของ บมจ. กสท. ถูกกระทบจากปัจจัยต่างๆ ซึ่งทำให้ บมจ. กสท. สูญเสียรายได้บางส่วนที่สำคัญได้แก่ สัญญาสัมปทานที่กำลังจะหมดลง ปัญหาข้อพิพาท ผลกระทบจากประกาศเยียวยาผู้บริโภค รวมถึงการแข่งขันอย่างรุนแรงในอุตสาหกรรมโทรคมนาคม เป็นต้น
- บมจ. กสท. ได้จัดทำแผนยุทธศาสตร์เพื่อพลิกฟื้นฐานะทางการเงินปี 2559 -2563 โดยคำนึงถึงประเด็นที่สัญญาความร่วมมือและร่วมลงทุนกับบริษัทเอกชนที่จะเริ่มสิ้นสุดลงตั้งแต่ปี 2556 และประเด็นปัญหาต่างๆ โดยได้พิจารณากำหนดแนวทางที่จะเพิ่มรายได้เพื่อชดเชยรายได้สัมปทาน รวมถึงแผนบริหารความเสี่ยงของการดำเนินการต่างๆ
- การดำเนินงานตามมติ คนร. ปี 2558 บมจ. กสท. ได้มีการแบ่งแยกบัญชีการประกอบธุรกิจ และจัดทำ Transfer Pricing ออกเป็น 6 กลุ่มธุรกิจเรียบร้อยแล้ว นอกจากนี้ได้ทำการปรับลดค่าใช้จ่ายจากงบทำการคิดเป็น 5% โดยยังติดขัดปัญหาในการลดค่าใช้จ่ายทางกฎหมายเช่น เงินเดือน และค่าใช้จ่ายทางบัญชี

ข้อเสนอแนะในการปรับปรุง/พัฒนารัฐวิสาหกิจ

- ควรเร่งดำเนินการสร้างความชัดเจน เกี่ยวกับประเด็นข้อกฎหมาย ปัญหาข้อพิพาท และการผูกพันที่อาจเกิดกับการสำัญญาเอกชน ที่อาจส่งผลกระทบต่อรายได้จากการตามแผนฟื้นฟูองค์กร รวมถึงกำหนดแนวทางสำรองกรณีประสบปัญหา โดยขอให้คำนึงถึงผลประโยชน์ของประเทศเป็นสำคัญ
- ควรทบทวนกลยุทธ์และแผนงานเพื่อรองรับการดำเนินงานตามแผนฟื้นฟู เพื่อให้มีแนวทางในการปฏิบัติที่เป็นรูปธรรม โดยควรมุ่งเน้นการสร้างความโปร่งใสและจากการขายบริการหลักโดยการสร้างนวัตกรรมในการให้บริการ สร้างผลิตภัณฑ์ใหม่ที่มีความหลากหลายและเกี่ยวเนื่องกันเพื่อเป็นการสร้างทางเลือกและสนองความต้องการให้กับลูกค้า
- ควรเร่งกำหนดแนวทางการบริหารจัดการการควบคุมค่าใช้จ่ายให้ชัดเจน และจริงจังเพื่อให้องค์กรสามารถบรรลุเป้าหมายแผนงานใหม่มีความชัดเจนและสามารถเพิ่มประสิทธิภาพขององค์กรได้อย่างเป็นรูปธรรม