



# สำนักงานคณะกรรมการนโยบายรัฐวิสาหกิจ กระทรวงการคลัง STATE ENTERPRISE REVIEW: รายงาน

สาขาขนส่ง

สถาบันการบินพลเรือน

ไตรมาสที่ 1 ของปีงบประมาณ 2559 (1 ต.ค. 57 – 30 ก.ย. 58)

## SOD: ปรับปรุงคุณภาพการให้บริการ และฐานะทางการเงินให้สามารถพึ่งพาตนเองได้ รวมทั้งหาพันธมิตร เพื่อการดำเนินงานร่วมกันอย่างยั่งยืน

### สถานะการดำเนินงาน



สบพ. มีปัญหาเรื่องจำนวนนักศึกษาที่ลดลงต่อเนื่องจนอาจเกิดปัญหาต่อความอยู่รอดขององค์กร รวมถึงหลักสูตรที่อาจไม่สอดคล้องกับความต้องการของตลาด จึงจำเป็นต้องหาพันธมิตรเพื่อร่วมดำเนินการอย่างยั่งยืน

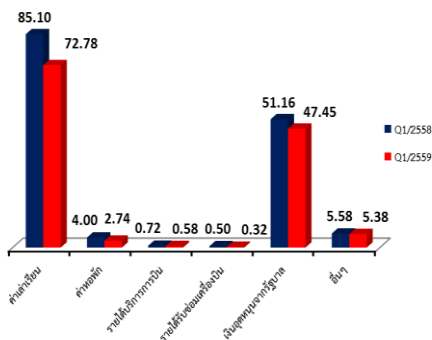
### ข้อมูลทั่วไป

**สังกัด:** กระทรวงคมนาคม  
**ประธานกรรมการ:** พลอากาศเอก สุฤษดิ์พงษ์ โกมุทานนท์  
**กรรมการผู้แทน กค.:** นางนันทวรรณ สิม่าเงิน  
**ผู้อำนวยการ:** นาวาอากาศเอก จิรพล เกื้อดวง  
**CFO:** นางกัญฉวี ภาณุรักษ์ มากช่วย  
**จำนวนพนักงาน:** 291 คน  
**Website:** www.catc.or.th

### ข้อมูลด้านการดำเนินงาน

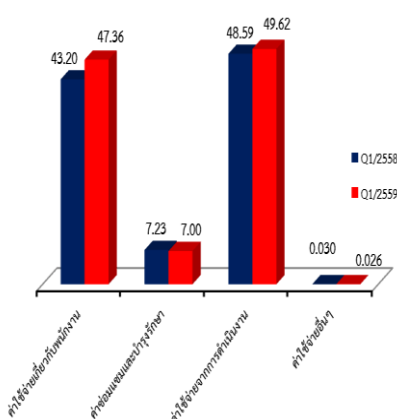
รายได้รวม 147.06 ล้านบาท

หน่วย : ล้านบาท



ค่าใช้จ่ายรวม 104.01 ล้านบาท

หน่วย : ล้านบาท



### ฐานะทางการเงินสิ้นสุดวันที่ 31 ธันวาคม 2558 ของ สบพ.

- ด้านรายได้:** สบพ. มีรายได้รวม 147.06 ล้านบาท โดยเป็นรายได้จากการดำเนินงาน 90.33 ล้านบาท เพิ่มขึ้นจากปีที่แล้ว 13.91 ล้านบาท หรือเพิ่มขึ้นร้อยละ 18.22 โดยร้อยละ 94.22 ของรายได้จากการดำเนินงานเป็นรายได้ค่าเล่าเรียน คิดเป็นจำนวน 85.10 ล้านบาท เพิ่มขึ้นจากปีที่แล้ว 12.33 ล้านบาท หรือเพิ่มขึ้นร้อยละ 16.90 โดยมีสาระสำคัญดังนี้
  - ค่าเล่าเรียน - มีรายได้ค่าเล่าเรียนที่ไม่รวมค่าธรรมเนียมการเรียนอื่น 85.10 ล้านบาท เพิ่มขึ้นจากปีก่อนประมาณร้อยละ 16.90 ส่วนใหญ่เป็นรายได้จากการอบรม 52.79 ล้านบาท โดยรายได้ส่วนใหญ่เกิดจากหลักสูตร Commercial Aeroplane Pilot License
  - ค่าหอพัก - สบพ. มีรายได้ค่าหอพัก 4.00 ล้านบาท เพิ่มขึ้นจากปีที่แล้ว 1.26 ล้านบาท ส่วนใหญ่เกิดจากกลุ่ม Flying training หลักสูตร Commercial Aeroplane Pilot License และหลักสูตร Commercial Helicopter Pilot
- ด้านค่าใช้จ่าย:** สบพ. มีค่าใช้จ่ายจากการดำเนินงานทั้งสิ้น 103.98 ล้านบาท เพิ่มขึ้นจากช่วงเวลาเดียวกันของปีที่แล้ว 4.96 ล้านบาท หรือร้อยละ 5.01 โดยค่าใช้จ่ายส่วนใหญ่เกิดจาก
  - ค่าใช้จ่ายพนักงาน - สบพ. มีค่าใช้จ่ายพนักงาน 47.36 ล้านบาท เพิ่มขึ้นจากช่วงเวลาเดียวกันของปีที่แล้วร้อยละ 9.60 และคิดเป็นร้อยละ 45.55 ของค่าใช้จ่ายจากการดำเนินงาน
  - ค่าเสื่อมราคา - สบพ. มีค่าเสื่อมราคา 18.16 ล้านบาท ลดลงจากช่วงเวลาเดียวกันของปีที่แล้วร้อยละ 1.25 และคิดเป็นร้อยละ 0.97 ของค่าใช้จ่ายจากการดำเนินงาน
  - ค่าซ่อมแซมและบำรุงรักษา - สบพ. มีค่าซ่อมแซมและบำรุงรักษา 7.00 ล้านบาท ลดลงจากช่วงเวลาเดียวกันของปีที่แล้วร้อยละ 3.10 ส่วนใหญ่เกิดขึ้นจากค่าซ่อมแซมและบำรุงรักษาเครื่องบิน คิดเป็นจำนวนเงิน 6.23 ล้านบาท ลดลงจากรยะเวลาเดียวกันของปีที่แล้ว 0.36 ล้านบาท ทั้งนี้ ค่าซ่อมแซมและบำรุงรักษาคิดเป็นร้อยละ 6.73 ของค่าใช้จ่ายจากการดำเนินงาน

### การเบิกจ่ายงบประมาณ

จากข้อมูลแผนการเบิกจ่ายสะสม ณ วันที่ 31 ธันวาคม 2558 กำหนดแผนเบิกจ่ายสะสมวงเงิน 49.22 ล้านบาท คิดเป็นร้อยละ 31.49 ของวงเงินเบิกจ่าย ผลการเบิกจ่ายสะสม ณ 31 ธันวาคม 2558 เป็นเงิน 4.62 ล้านบาท คิดเป็นร้อยละ 9.39 ของแผนการเบิกจ่ายสะสม ทั้งนี้ผลการเบิกจ่ายต่ำกว่าแผนที่กำหนดไว้วงเงิน 44.60 ล้านบาท คิดเป็นร้อยละ 90.61 ของแผนการเบิกจ่ายสะสม

### ผลการประเมินผลการดำเนินงานประจำปีบัญชี 2558

ผลการประเมินผลการดำเนินงานประจำปีบัญชี 2558 ของ สบพ. (เบื้องต้นก่อนการรับรองงบการเงินของ สดง.) ที่ระดับคะแนน 3.0228 เมื่อเปรียบเทียบกับผลการประเมินผลการดำเนินงานในปี 2557 มีคะแนนลดลง 0.1492

### ข้อมูลทางการเงินที่สำคัญ

หน่วย : ล้านบาท

	2556	2557	2558	%Chg	Q12558	Q12559	%Chg
<b>ฐานะการเงิน</b>							
เงินสด	47.19	51.68	105.44	104.02%	86.63	58.03	(33.01%)
สินทรัพย์รวม	1,148.61	1,276.45	1,417.99	11.09%	1,293.42	1,499.08	15.90%
หนี้สินรวม	547.21	552.27	564.91	2.29%	532.06	625.05	17.48%
ทุนรวม	601.40	724.18	853.08	17.80%	761.36	874.03	14.80%
กำไร(ขาดทุน) สะสม	(528.09)	(405.31)	(276.41)	(31.80%)	(368.14)	(255.47)	(30.61%)
<b>ผลการดำเนินงาน</b>							
รายได้จากการดำเนินงาน	256.52	295.37	316.57	7.18%	76.41	90.33	18.22%
รายได้รวม	492.68	515.23	527.30	2.34%	129.24	147.06	13.79%
ค่าใช้จ่ายจากการดำเนินงาน	390.51	391.01	389.81	(0.31%)	99.02	103.98	5.01%
ค่าใช้จ่ายรวม	391.66	392.45	398.40	1.52%	99.05	104.01	5.01%
กำไรจากการดำเนินงาน	(133.99)	(95.64)	(73.24)	(23.42%)	(22.61)	(13.65)	(39.63%)
ดอกเบี้ยจ่าย	-	-	-	-	-	-	-
ภาษีเงินได้นิติบุคคล	-	-	-	-	-	-	-
EBITDA	(57.39)	(25.85)	(2.05)	(92.07%)	(4.22)	4.51	(206.87%)
กำไรสุทธิ	101.02	122.78	128.90	4.98%	30.19	43.05	42.60%
<b>อื่นๆ</b>							
ค่าใช้จ่ายพนักงาน	142.85	163.77	174.29	6.42%	39.26	47.36	20.63%
กำไร (ขาดทุน) จากอัตราแลกเปลี่ยน	-	-	-	-	-	-	-
ค่าเสื่อมราคา/ค่าตัดจำหน่าย	76.60	69.79	71.19	2.01%	18.39	18.16	(1.25%)
เงินนำส่ง/เงินปันผล	-	-	-	-	-	-	-
เงินอุดหนุนจากงบประมาณ	214.39	192.65	185.09	(3.92%)	47.45	51.16	7.82%
งบลงทุน (เป้าหมาย)	117.83	136.83	152.43		152.43	161.36	
งบลงทุนเบิกจ่าย	98.49	100.53	60.35		3.36	4.62	
อัตราการเบิกจ่าย (%)	83.59%	73.47%	39.59%		2.21%	2.86%	
<b>อัตราส่วนทางการเงิน</b>							
ROA	8.79%	9.62%	9.09%		9.34%	11.49%	
ROE	16.80%	16.95%	15.11%		15.86%	19.70%	
D/E (เท่า)	0.91	0.76	0.66		0.70	0.72	
Net Profit Margin	20.50%	23.83%	24.45%		23.36%	29.27%	

ที่มา : งบการเงินสำหรับปีสิ้นสุดวันที่ 31 ธันวาคม 2558 (เบื้องต้น) ของ สบพ.



สำนักงานคณะกรรมการนโยบายรัฐวิสาหกิจ

# STATE ENTERPRISE REVIEW: รายงานแห่ง

## สถาบันการบินพลเรือน

ไตรมาสที่ 1 ของปีงบประมาณ 2559 (1 ต.ค. 57 – 30 ก.ย. 58)

### นโยบายรัฐ

#### การดำเนินงานตามนโยบายรัฐบาล

สพพ. ได้ดำเนินงานตามนโยบายของรัฐบาลในการพัฒนาโครงสร้างพื้นฐานและระบบบริหารจัดการการขนส่งมวลชนและบริการ พัฒนาท่าอากาศยานสุวรรณภูมิ ท่าอากาศยานภูมิภาคและอุตสาหกรรมการบินของไทย เพื่อให้ประเทศไทยเป็นศูนย์กลางการบิน การท่องเที่ยว และการขนส่งสินค้าทางอากาศชั้นนำของภูมิภาค โดยได้ดำเนินการผลิตและพัฒนาบุคลากรด้านการบินที่มีคุณภาพตามมาตรฐานสากล ปรับปรุงสถาบันการบินพลเรือนบริเวณถนนพหลโยธิน และศูนย์ฝึกการบินพลเรือนให้มีความสมบูรณ์ยิ่งขึ้น เพื่อรองรับการขยายตัวทางด้านอุตสาหกรรมการบินของประเทศต่อไป

### ข้อมูลอื่นๆ ที่สำคัญ

#### สถิติการผลิตบุคลากรทางการบิน

กลุ่มหลักสูตร	แผนการเรียนที่ศึกษา ปี 2558		แผนการเรียนที่ศึกษา ปี 2559	
	จำนวนนักศึกษา	จำนวนนักศึกษาที่เข้าศึกษา	จำนวนนักศึกษา	จำนวนนักศึกษาที่เข้าศึกษา
1. กลุ่มวิชาทั่วไป (General Subject)	179	403	179	
2. กลุ่มวิชาปฏิบัติการ (Operation Group)	119	266	179	
3. กลุ่มวิชาบริหารการบิน (Aviation Management Group)	300	509	300	
4. กลุ่มวิชาช่างอากาศยาน (Aircraft Maintenance Group)	212	270	326	
5. กลุ่มวิชาช่างอิเล็กทรอนิกส์การบิน (Electronic Avionics Group)	179	171	140	
6. กลุ่มวิชาฝึกการบิน (Flying Training Group)	85	206	88	
7. โครงการหลักสูตรปริญญาโท (หลักสูตรบริหารการบินนานาชาติ)	40	40	40	
8. โครงการพัฒนาศูนย์การฝึกการบิน	60	59	60	
รวมจำนวนนักศึกษาทั้งสิ้น	1,174	1,924	1,312	

#### จำนวนนักเรียนและรายได้ค่าเล่าเรียน (ไม่รวมค่าธรรมเนียมการเรียนอื่น)

กลุ่มการเรียนและฝึกอบรม	ไตรมาสที่ 1/2559		ไตรมาสที่ 1/2558	
	จำนวนคน (คน)	ค่าเล่าเรียน (ล้านบาท)	จำนวนคน (คน)	ค่าเล่าเรียน (ล้านบาท)
หลักสูตรการบิน	113	52.79	108	37.33
หลักสูตรปริญญาตรี	1,464	17.61	1,342	15.68
หลักสูตรปริญญาโท	76	2.34	78	2.23
หลักสูตรพื้นฐาน	367	6.35	353	6.56
หลักสูตรอื่นๆ	92	3.04	52	2.43
รวม	2,112	82.13	1,933	64.24

### การประเมินผลการดำเนินงาน

หัวข้อการประเมิน	น้ำหนัก (ร้อยละ)	คะแนนที่ได้
1. การดำเนินงานตามนโยบาย	20	1.7083
2. ผลการดำเนินงานของรัฐวิสาหกิจ	45	3.8416
3. การบริหารจัดการองค์กร	35	2.7212
- บทบาทของคณะกรรมการรัฐวิสาหกิจ	6	3.0441
- การบริหารความเสี่ยง	7	1.4000
- การควบคุมภายใน	4	2.8775
- การตรวจสอบภายใน	6	3.3391
- การบริหารจัดการสารสนเทศ	6	3.0766
- การบริหารทรัพยากรบุคคล	6	2.8624
รวม	100.00	3.0228

\* ผลการประเมินปีบัญชี 2558 ของ สพพ. (เบื้องต้นก่อนการรับรองงบการเงินของ สดง.)  
 ผู้จัดทำ: สกพลเพชรเพชร  
 กอง : กองพัฒนารัฐวิสาหกิจ 1  
 ผู้อำนวยการกอง : นายภูมิศักดิ์ อรัญญาเกษมสุข  
 โทรศัพท์ : 0 2298 5880-7 ต่อ 2143  
 วันจัดทำ : 12 พฤษภาคม 2559

### วิเคราะห์ผลการดำเนินงาน

#### ผลประกอบการ:

- ไตรมาสที่ 1 ปีงบประมาณ 2559 สพพ. มีรายได้รวม 147.06 ล้านบาท เพิ่มขึ้นจากรยะเวลาเดียวกันของปีก่อนร้อยละ 13.79 จำนวนเป็นรายได้จากการดำเนินงาน 90.33 ล้านบาท รายได้อื่น 56.74 ล้านบาท และรายได้เงินอุดหนุนจากรัฐบาล 51.16 ล้านบาท โดยรายได้รวมที่เพิ่มขึ้นจากรายได้ค่าเล่าเรียนเป็นหลัก ซึ่งส่วนใหญ่เกิดจากรายได้ค่าเล่าเรียนหลักสูตรการบินที่เพิ่มขึ้นจำนวน 15.46 ล้านบาท การเพิ่มขึ้นของรายได้ค่าเล่าเรียนดังกล่าว เป็นไปตามจำนวนนักศึกษาที่เพิ่มขึ้น
- ไตรมาสที่ 1 ปีงบประมาณ 2559 สพพ. มีค่าใช้จ่ายรวม 104.01 ล้านบาท เพิ่มขึ้นจากรยะเวลาเดียวกันของปีก่อน 4.60 ล้านบาท หรือร้อยละ 5.01 โดยเป็นค่าใช้จ่ายจากการดำเนินงาน 103.98 ล้านบาท และค่าใช้จ่ายอื่น 0.03 ล้านบาท โดยค่าใช้จ่ายจากการดำเนินงานมีจำนวนเพิ่มขึ้นจากช่วงเวลาเดียวกันของปีก่อน

#### สถานะทางการเงิน

- สินทรัพย์ : ไตรมาสที่ 1 ปีงบประมาณ 2559 สพพ. มีสินทรัพย์รวม 1,499.08 ล้านบาท เพิ่มขึ้นร้อยละ 15.90 จำนวนเป็นทรัพย์สินหมุนเวียน 775.71 ล้านบาท โดยมีเงินสดและรายการเทียบเท่าเงินสดคงเหลือ จำนวน 58.03 ล้านบาท และสินทรัพย์ไม่หมุนเวียน 723.37 ล้านบาท โดยมีเงินลงทุนระยะยาว จำนวน 242.50 ล้านบาท ลดลงจากช่วงเวลาเดียวกันของปีที่แล้วประมาณร้อยละ 18.50
- เงินสดและรายการเทียบเท่าเงินสด : สพพ. มีเงินสดและรายการเทียบเท่าเงินสดคงเหลือมาก ณ วันที่ 1 ตุลาคม 2558 จำนวน 102.06 ล้านบาท ในงวด 3 เดือนแรกของปีบัญชี 2559 เงินสดรับจากกิจกรรมดำเนินงานจำนวน 76.070 ล้านบาท เงินสดสุทธิเข้าไปในกิจกรรมลงทุนจำนวน 120.11 ล้านบาท เป็นผลทำให้เงินสดและรายการเทียบเท่าเงินสดคงเหลือ ณ วันที่ 31 ธันวาคม 2558 เป็นเงิน 58.03 ล้านบาท
- การบริหารสินทรัพย์ : ในงวด 3 เดือนของปี 2559 สพพ. มีอัตราการหมุนเวียนของสินทรัพย์รวม (Total Assets Turnover) และอัตราการหมุนเวียนของสินทรัพย์ถาวร (Fixed Assets Turnover) 0.10 และ 0.35 ตามลำดับ ใกล้เคียงกับรอบระยะเวลาเดียวกันของปีที่แล้ว อัตราการหมุนเวียนดังกล่าวยังคงอยู่ในระดับต่ำ แสดงว่า สพพ. ยังไม่สามารถใช้ประโยชน์จากสินทรัพย์เพื่อก่อให้เกิดรายได้ได้อย่างเต็มที่
- ความสามารถในการทำกำไร : ในงวด 3 เดือนของปี 2559 สพพ. มีความสามารถในการทำกำไร จากอัตราผลตอบแทนต่อรายได้รวม อัตราผลตอบแทนต่อสินทรัพย์รวม และอัตราผลตอบแทนต่อสินทรัพย์ถาวร เท่ากับ 29.28, 2.87 และ 10.16 ตามลำดับ เพิ่มขึ้นจากรยะเวลาเดียวกันของปีก่อนเล็กน้อย
- สภาพคล่องทางการเงิน : ในงวด 3 เดือนของปี 2559 สพพ. มีอัตราส่วนเงินทุนหมุนเวียน 6.43 เท่า ลดลงจากปีที่แล้ว 2.83 เท่า โดยในรอบระยะเวลาเดียวกันของปีที่แล้วมีอัตราส่วนเงินทุนหมุนเวียน 9.26 เท่า แสดงให้เห็นว่า สพพ. ยังคงมีสภาพคล่องในระดับสูง

### สรุปการดำเนินงานและข้อเสนอแนะ

#### สรุปผลการดำเนินงาน

- สิ้นสุดวันที่ 31 ธันวาคม 2559 สพพ. มีกำไรสุทธิ 43.05 ล้านบาท เพิ่มขึ้นจากรยะเวลาเดียวกันของปีที่แล้ว 12.86 ล้านบาท หรือเพิ่มขึ้นประมาณร้อยละ 42.60 ทั้งนี้ เนื่องจากการเพิ่มขึ้นของรายได้ในสัดส่วนที่มากกว่าการเพิ่มขึ้นของค่าใช้จ่าย

#### ข้อเสนอแนะในการปรับปรุง/พัฒนารัฐวิสาหกิจ

- สพพ. ควรทบทวนบทบาทของ สพพ. ว่ามีจุดดี และจุดเสี่ยงด้านใดบ้าง เพื่อหาแนวทางในการส่งเสริมให้ สพพ. มีความเข้มแข็งเพียงพอในการปฏิบัติตามภารกิจหลักได้อย่างมีประสิทธิภาพ และสามารถแข่งขันกับโรงเรียนการบินทั้งภาครัฐและเอกชนได้
- สพพ. ควรมีการจัดทำรายงานการศึกษา โดยวิเคราะห์ถึงสถานการณ์ปัจจุบันของการบริหารจัดการองค์กรภายในองค์กร รวมถึงควรมีการวิเคราะห์ทิศทางในอนาคตว่าควรมุ่งเน้นในการพัฒนาองค์กรอย่างไรเพื่อส่งเสริมและสนับสนุนการผลิตบุคลากรทางการบินของประเทศไทยให้มีประสิทธิภาพสูงสุด
- สพพ. ควรให้ความสำคัญในการบริหารความเสี่ยง โดยเฉพาะการจัดทำแผนบริหารความเสี่ยงในด้านต่างๆ อย่างครบถ้วน ทั้งนี้ เพื่อเป็นเครื่องมือบริหารจัดการในการสร้างความคุ้มค่าให้แก่องค์กร
- สพพ. ควรเร่งรัดและติดตามความก้าวหน้าโครงการลงทุนต่างๆ ให้เป็นไปตามแผนการลงทุนที่ได้รับอนุมัติ เช่น โครงการก่อสร้างอาคารเรียนใหม่ เป็นต้น