



สำนักงานคณะกรรมการนโยบายรัฐวิสาหกิจ กระทรวงการคลัง STATE ENTERPRISE REVIEW: รายงานแห่ง

สาขาขนส่ง

บริษัท ท่าอากาศยานไทย จำกัด (มหาชน) (ทอท.)
ไตรมาสที่ 1 ประจำปี 2559 (1 ต.ค. 58 – 31 ธ.ค. 58)

SOD: พัฒนาศักยภาพท่าอากาศยานไทยให้เป็นท่าอากาศยานนานาชาติชั้นนำของภูมิภาค เพื่อสร้างผลตอบแทนที่ยั่งยืนต่อผู้ถือหุ้น

สถานะการดำเนินงาน



ไม่มีปัญหา



มีปัญหาบางเรื่อง



ระมัดระวัง



วิกฤติ

ทอท. ควบคุมการดำเนินงานก่อสร้างโครงการพัฒนาท่าอากาศยานต่างๆ ให้เป็นไปตามแผน เพื่อที่จะช่วยบรรเทาปัญหาความแออัดของผู้โดยสาร

ข้อมูลทั่วไป

สังกัด: กระทรวงคมนาคม

ประธานกรรมการ: นายประสงค์ พูนธเนศ

กรรมการผู้แทนกระทรวงการคลัง : นางสาวสุทธิรัตน์ รัตนโชติ

ผู้อำนวยการ: นายณิธินัย ศิริสมรรถการ

CFO: นางพุลศิริ วีโรจนภา

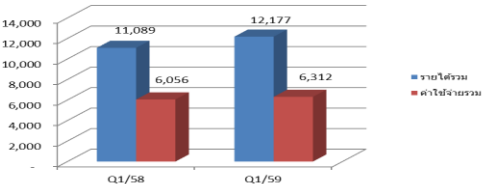
จำนวนพนักงาน: 5,629 คน

Website: www.airportthai.co.th

ข้อมูลด้านการดำเนินงาน

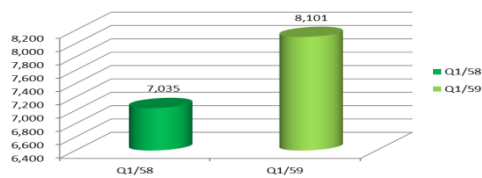
รายได้และค่าใช้จ่ายรวม

หน่วย: ล้านบาท



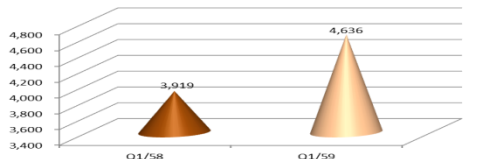
EBITDA

หน่วย: ล้านบาท

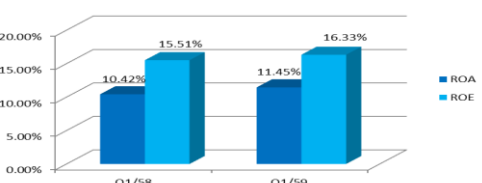


กำไรสุทธิ

หน่วย: ล้านบาท



ผลตอบแทนต่อสินทรัพย์ (ROA), ผลตอบแทนต่อผู้ถือหุ้น(ROE)



❖ **ภาพรวมและเหตุการณ์สำคัญ :** ณ ไตรมาส 1 ปี 2559 ปริมาณการขนส่งผู้โดยสารมีการเติบโตขึ้น เนื่องจากการบินของเศรษฐกิจโลก ประกอบกับราคาน้ำมันเชื้อเพลิงที่ลดลง ส่วนภาพรวมอุตสาหกรรมการบินของประเทศไทยก็มีอัตราเติบโตเช่นเดียวกัน อันเนื่องมาจากสถานการณ์ทางการเมืองที่มีเสถียรภาพมากยิ่งขึ้น ประกอบกับมาตรการกระตุ้นเศรษฐกิจที่ออกมาอย่างต่อเนื่อง ในส่วนของ ทอท. ในไตรมาสนี้มีจำนวนเที่ยวบินทั้งหมดจำนวน 191,359 เที่ยวบิน โดยแบ่งออกเป็นเที่ยวบินในประเทศจำนวน 93,232 เที่ยวบิน และเที่ยวบินระหว่างประเทศจำนวน 98,127 เที่ยวบิน ในขณะที่จำนวนผู้โดยสารในช่วงเวลาดังกล่าวมีจำนวนทั้งสิ้น 28.93 ล้านคน โดยแบ่งเป็นผู้โดยสารภายในประเทศจำนวน 12.76 ล้านคน ผู้โดยสารระหว่างประเทศจำนวน 16.17 ล้านคน

❖ **ฐานะทางการเงิน :** ณ ไตรมาส 1 ปี 2559 ทอท. มีสินทรัพย์รวมเท่ากับ 161,926 ล้านบาท เพิ่มขึ้นจากช่วงเวลาเดียวกันของปีก่อน 7,728 ล้านบาท (คิดเป็นร้อยละ 5.01) เนื่องจากสินทรัพย์หมุนเวียนเพิ่มขึ้นจากปีก่อน 8,147 ล้านบาท ในขณะที่หนี้สินรวมเท่ากับ 48,368 ล้านบาท ลดลงจากช่วงเวลาเดียวกันของปีก่อน 4,790 ล้านบาท (คิดเป็นร้อยละ 9.01) เนื่องจากหนี้สินหมุนเวียน และหนี้สินไม่หมุนเวียนลดลง 678 ล้านบาท และ 4,112 ล้านบาท ตามลำดับ และส่วนของทุนเท่ากับ 113,558 ล้านบาท เพิ่มขึ้น 12,518 ล้านบาท (คิดเป็นร้อยละ 12.39)

ข้อมูลทางการเงินที่สำคัญ

หน่วย: ล้านบาท	2556	2557	2558	%Chg	Q1/58	Q1/59	%Chg
ฐานะทางการเงิน							
เงินสด	6,618	7,049	3,086	-56.22%	4,443	4,525	1.85%
สินทรัพย์รวม	153,061	153,789	159,624	3.79%	154,198	161,926	5.01%
หนี้สินรวม	61,321	56,541	50,812	-10.13%	53,158	48,368	-9.01%
ทุนรวม	91,740	97,247	108,812	11.89%	101,040	113,558	12.39%
กำไร(ขาดทุน)สุทธิ	64,246	69,452	81,124	16.81%	73,365	85,750	16.88%
ผลการดำเนินงาน							
รายได้จากการดำเนินงาน	36,810	37,585	43,969	16.99%	10,540	11,814	12.09%
รายได้รวม	41,672	39,771	45,773	15.09%	11,089	12,177	9.81%
ค่าใช้จ่ายจากการดำเนินงาน	18,959	19,916	21,455	7.73%	4,993	5,294	6.03%
ค่าใช้จ่ายรวม	20,446	24,502	22,438	-8.42%	6,056	6,312	4.23%
กำไรจากการดำเนินงาน	17,851	17,669	22,514	27.42%	5,547	6,520	17.54%
ดอกเบี้ยจ่าย	1,977	1,836	1,605	-12.58%	248	232	-6.45%
กำไรเงินได้พึงประสงค์	4,869	3,007	4,585	52.48%	1,114	1,229	10.32%
EBITDA	22,626	23,319	28,702	23.08%	7,035	8,101	15.15%
กำไร(ขาดทุน)สุทธิ	16,357	12,262	18,750	52.91%	3,919	4,636	18.30%
อื่นๆ							
ค่าใช้จ่ายพนักงาน	5,303	4,985	5,648	13.29%	1,224	1,301	6.29%
กำไร(ขาดทุน) จากอัตราแลกเปลี่ยน	3,135	364	268	-26.43%	172	22	-87.21%
ค่าเสื่อมราคา/ค่าตัดจำหน่าย	4,775	5,650	6,188	9.52%	1,488	1,581	6.25%
เงินนำส่ง/เงินรับผล	2,571	6,571	4,857	-26.08%	-	-	-
เงินลดทุนจากประมาณ	-	-	-	-	-	-	-
งบลงทุน (เข้าขาย)	8,042	12,437	9,200	-26.03%	1,445	1,006	-30.38%
งบลงทุนเบิกจ่าย	1,515	8,517	6,712	-21.19%	613	478	-22.02%
อัตราดอกเบี้ยจ่าย (%)	18.84%	68.48%	72.96%		42.42%	47.51%	
อัตราส่วนทางการเงิน							
ROA	10.69%	7.97%	11.75%		10.42%	11.45%	
ROE	17.83%	12.61%	17.23%		15.51%	16.33%	
D/E (เท่า)	0.67	0.58	0.47		0.53	0.43	
Net Profit Margin	39.25%	30.83%	40.96%		35.34%	38.07%	

ที่มา : www.set.or.th



สำนักงานคณะกรรมการนโยบายรัฐวิสาหกิจ

STATE ENTERPRISE REVIEW: รายงาน

บริษัท ท่าอากาศยานไทย จำกัด (มหาชน) (ทอท.) ไตรมาสที่ 1 ประจำปี 2559 (1 ต.ค. 58 – 31 ธ.ค. 59)

นโยบายรัฐ

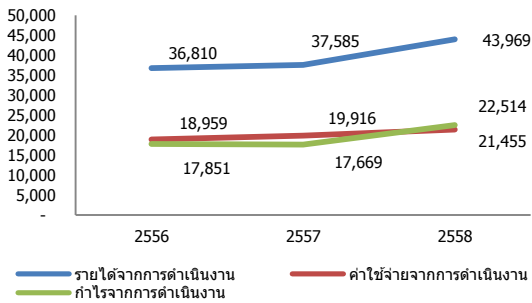
การดำเนินงานตามนโยบายรัฐบาล

ทอท. อยู่ในระหว่างการดำเนินการโครงการต่าง ๆ ดังนี้

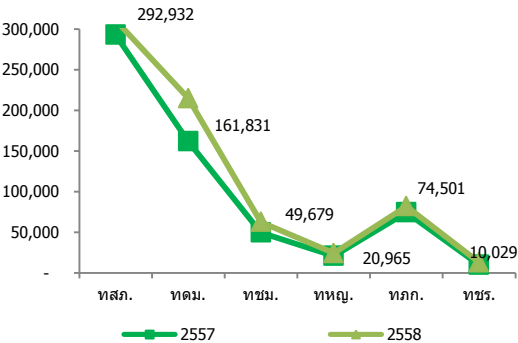
- 1) โครงการพัฒนาท่าอากาศยานสุวรรณภูมิ (ปีงบประมาณ 2554 – 2560) เพื่อเพิ่มขีดความสามารถของท่าอากาศยานสุวรรณภูมิจาก 45 ล้านคนต่อปี เป็น 60 ล้านคนต่อปี ซึ่งปัจจุบันโครงการดังกล่าวอยู่ระหว่างการพิจารณาราคากลางก่อสร้างในโครงการ คาดว่าโครงการจะแล้วเสร็จในปี 2562
- 2) โครงการก่อสร้างทางวิ่งเส้นที่ 3 ท่าอากาศยานสุวรรณภูมิ เพื่อเพิ่มขีดความสามารถในการรองรับเที่ยวบินในชั่วโมงคับคั่งจาก 68 เที่ยวบินต่อชั่วโมง เป็น 94 เที่ยวบินต่อชั่วโมง และช่วยสนับสนุนการซ่อมระบบทางวิ่งและทางขึ้นของอากาศยานสุวรรณภูมิให้เกิดประสิทธิภาพสูงขึ้น มีระยะเวลาก่อสร้างปีงบประมาณ 2553 – 2563
- 3) โครงการพัฒนาท่าอากาศยานภูเก็ต (ปีงบประมาณ 2553 – 2557) เพื่อเพิ่มขีดความสามารถของ ททก. ให้สามารถรองรับผู้โดยสารได้ 12.5 ล้านคนต่อปี รองรับผู้โดยสารและปริมาณการจราจรทางอากาศได้ถึงปี 2561 คาดว่าจะแล้วเสร็จปี 2560
- 4) โครงการพัฒนาท่าอากาศยานดอนเมือง (ปีงบประมาณ 2556 – 2557) เพื่อเพิ่มขีดความสามารถในการรองรับผู้โดยสารจาก 18.5 ล้านคนต่อปี เป็น 30 ล้านคนต่อปี โดยก่อสร้างแล้วเสร็จและเปิดให้บริการไปแล้วเมื่อวันที่ 24 ธ.ค. 2558

ข้อมูลอื่นๆ ที่สำคัญ

โครงสร้างรายได้ - ค่าใช้จ่าย



จำนวนเที่ยวบิน



การประเมินผลการดำเนินงาน

เกณฑ์วัดการดำเนินงาน	เป้าหมาย	ค่าจริง
1. ผลการประเมินกระบวนการ/ระบบของรัฐวิสาหกิจ	3.0000	3.8424
2. ผลลัพธ์		
- โครงการพัฒนาท่าอากาศยานสุวรรณภูมิระยะที่ 2	3.0000	1.0000
- โครงการพัฒนาท่าอากาศยานภูเก็ต	3.0000	1.0000
- ระดับมาตรฐานความปลอดภัย		
• ท่าอากาศยานสุวรรณภูมิ (น้ำหนักร้อยละ 70)	3.0000	5.0000
• ท่าอากาศยานดอนเมือง, ท่าอากาศยานภูเก็ต และท่าอากาศยานภูมิภาค (น้ำหนักร้อยละ 30)	3.0000	5.0000
- การสร้างค่า Economic Profit เทียบกับเป้าหมาย (ล้านบาท)	0	2,543.934
- ค่าใช้จ่ายพนักงาน/รายได้จากการดำเนินงาน (ร้อยละ)	14.09	13.06
- ระดับมาตรฐานการให้บริการ		
• ท่าอากาศยานสุวรรณภูมิ (น้ำหนักร้อยละ 70)	3.0000	4.2865
• ท่าอากาศยานดอนเมือง, ท่าอากาศยานภูเก็ต และท่าอากาศยานภูมิภาค (น้ำหนักร้อยละ 30)	3.0000	4.1595

ผู้จัดทำ: นางสาวสุติพร บุญโสภาค
 กอง: กองพัฒนารัฐวิสาหกิจ 1
 ผู้อำนวยการกอง: นายภูมิศักดิ์ อริญญาเกษมสุข
 โทรศัพท์: 0 2298 5880 ต่อ 2141
 วันที่จัดทำ: เมษายน 2559

วิเคราะห์ผลการดำเนินงาน

❖ **โครงสร้างรายได้-ค่าใช้จ่าย:** รายได้จากการดำเนินงานของ ทอท. ประกอบด้วยรายได้จาก 2 ส่วนที่สำคัญ คือ รายได้จากกิจการการบินเป็นรายได้ที่เกี่ยวข้องกับการจราจรทางอากาศโดยตรง เช่น รายได้ค่าธรรมเนียมสนามบิน รายได้ค่าธรรมเนียมการใช้สนามบิน รายได้ค่าสิ่งอำนวยความสะดวก ส่วนรายได้ที่ไม่เกี่ยวกับกิจการการบิน เป็นรายได้ที่ไม่เกี่ยวข้องกับการจราจรทางอากาศโดยตรง เช่น รายได้ค่าเช่าสำนักงานและอสังหาริมทรัพย์ รายได้เกี่ยวกับการบริการ รายได้ส่วนแบ่งผลประโยชน์

ในไตรมาสที่ 1 ปี 2559 ทอท. มีรายได้เกี่ยวกับกิจการการบินมีสัดส่วนของรายได้แต่ละประเภท ไม่แตกต่างจากช่วงเวลาเดียวกันของปีก่อนอย่างมีสาระสำคัญ โดยรายได้เกี่ยวกับกิจการการบินส่วนใหญ่มาจากรายได้ค่าบริการผู้โดยสารขาออก โดยรายได้เกี่ยวกับกิจการการบินมีจำนวน 6,832 ล้านบาทเพิ่มขึ้น 553 ล้านบาท หรือร้อยละ 8.81 เมื่อเปรียบเทียบกับช่วงเวลาเดียวกันของปีก่อน โดยมีสาเหตุจากการเพิ่มขึ้นของจำนวนผู้โดยสารโดยรวมของทั้ง 6 ท่าอากาศยานร้อยละ 11.69 โดยเป็นการเพิ่มขึ้นจากสายการบินต้นทุนต่ำถึงร้อยละ 21.62

รายได้ที่ไม่เกี่ยวกับกิจการการบินเพิ่มขึ้นจากช่วงเวลาเดียวกันของปีก่อนหน้า โดยเพิ่มขึ้นถึง 720.49 ล้านบาท หรือร้อยละ 16.91 จึงทำให้ในช่วงเวลานี้ ทอท. มีรายได้ที่ไม่เกี่ยวกับกิจการการบินจำนวน 4,982 ล้านบาท โดยมีสาเหตุมาจากการเพิ่มขึ้นของรายได้ส่วนแบ่งผลประโยชน์จำนวน 510.20 ล้านบาท คิดเป็นร้อยละ 18.85 ซึ่งเป็นผลมาจากการเพิ่มขึ้นตามจำนวนผู้โดยสารและผู้ให้บริการภายในท่าอากาศยาน ตลอดจนการเพิ่มขึ้นของอัตราค่าส่วนแบ่งรายได้ตามสัญญา

ค่าใช้จ่ายรวม ณ ไตรมาสที่ 1 ปี 2559 เท่ากับ 6,312 ล้านบาท เพิ่มขึ้น 256 ล้านบาท หรือร้อยละ 4.23 เมื่อเปรียบเทียบกับช่วงเวลาเดียวกันของปีก่อน โดยมีสาเหตุหลักมาจากการเพิ่มขึ้นของค่าเสื่อมราคาและค่าตัดจำหน่ายที่เพิ่มขึ้นจาก 1,488 ล้านบาท เป็น 1,581 ล้านบาท ซึ่งการเพิ่มขึ้นของค่าเสื่อมราคาและค่าตัดจำหน่ายเป็นผลมาจากการที่ ทอท. มีการลงทุนในสินทรัพย์อย่างต่อเนื่อง และการเพิ่มขึ้นของผลประโยชน์พนักงานจำนวน 77 ล้านบาท จาก 1,224 ล้านบาท เป็น 1,301 ล้านบาท

สรุปการดำเนินงานและข้อเสนอแนะ

สรุปการดำเนินงาน

> ผลการดำเนินงาน ณ ไตรมาสที่ 1 ปี 2559 ทอท. มีกำไรสุทธิ 4,636 ล้านบาท เพิ่มขึ้น 717 ล้านบาท หรือคิดเป็นร้อยละ 18.30 เมื่อเทียบกับช่วงเวลาเดียวกันของปีก่อน โดยมีรายได้รวม 12,177 ล้านบาท เพิ่มขึ้น 1,088 ล้านบาท หรือคิดเป็นร้อยละ 9.81 ในขณะที่มีค่าใช้จ่ายรวม 6,312 ล้านบาท ลดลง 256 ล้านบาท หรือคิดเป็นร้อยละ 4.23 ซึ่งรายได้รวมเพิ่มขึ้นมากกว่าการเพิ่มขึ้นของค่าใช้จ่ายรวม จึงส่งผลให้ ณ ไตรมาสที่ 1 ปี 2559 ทอท. มีกำไรสุทธิเพิ่มขึ้น

ข้อเสนอแนะในการปรับปรุง/พัฒนาวิสาหกิจ

> ทอท. ควรเร่งรัดการพัฒนาท่าอากาศยานต่างๆ เพื่อเพิ่มขีดความสามารถในการรองรับปริมาณเที่ยวบิน และปริมาณผู้โดยสารที่เพิ่มสูงขึ้น
 > ทอท. ควรหาแนวทางในการสร้างรายได้ที่ไม่เกี่ยวกับกิจการการบินให้สูงขึ้น เนื่องจากในปัจจุบัน ทอท. ยังมีรายได้ที่ไม่เกี่ยวกับกิจการการบินต่ำกว่าค่าเฉลี่ย