



สาขาขนส่ง

# สำนักงานคณะกรรมการนโยบายรัฐวิสาหกิจ กระทรวงการคลัง STATE ENTERPRISE REVIEW: รายงาน

## การรถไฟฟ้าขนส่งมวลชนแห่งประเทศไทย (รฟม.)

ประจำปี 2558 (1 ตุลาคม 57 – 30 กันยายน 58)

**SOD:** ดำเนินโครงการรถไฟฟ้าเพื่อเชื่อมต่อโครงข่ายให้ครอบคลุมพื้นที่กรุงเทพมหานคร และปริมณฑล รวมทั้งสามารถสร้างผลตอบแทนให้องค์กร เพื่อลดภาระของรัฐ

### สถานะการดำเนินงาน



ไม่มีปัญหา



มีปัญหาบางเรื่อง



ระมัดระวัง



วิกฤติ

ผลกระทบจากอัตราแลกเปลี่ยนยังคงเป็นปัจจัยสำคัญที่ส่งผลกระทบต่อการทำงานของ รฟม.

### ข้อมูลทั่วไป

**สังกัด:** กระทรวงคมนาคม

**ประธานกรรมการ:** พลเอก ดร. ยอดยุทธ บุญญาธิกร

**กรรมการผู้แทน กค.:** นายพงษ์ภาณุ เศวตรุนทร์

**ผู้อำนวยการ:** นายพิระยุทธ สิงห์พัฒนากุล

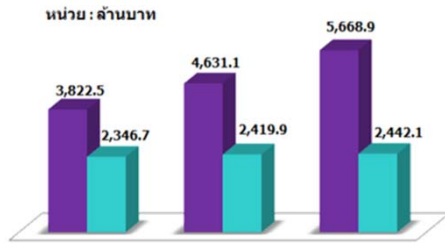
**CFO:** นายธนสาร สุรวฒิกุล

**จำนวนพนักงาน:** 806 คน

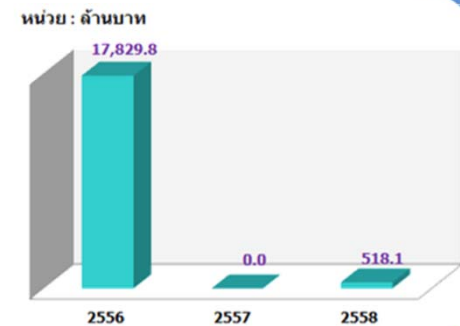
**Website:** www.mrta.co.th

### ข้อมูลด้านการดำเนินงาน

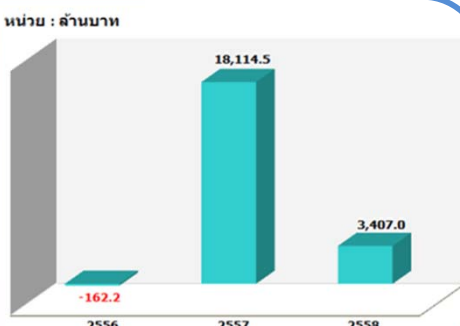
รายได้และค่าใช้จ่ายในการดำเนินงาน



ผลกระทบจากอัตราแลกเปลี่ยน



กำไร (ขาดทุน)สุทธิ



### สรุปความคืบหน้าและการดำเนินงานโครงการรถไฟฟ้าสายต่างๆ (ณ เดือนกันยายน 2558)

- ❖ โครงการรถไฟฟ้าฟ้ามหานคร สายเฉลิมรัชมงคล ช่วงหัวลำโพง-บางซื่อ**  
ระยะทางรวม 20 กิโลเมตร มีบริษัท รถไฟฟ้ากรุงเทพ จำกัด (มหาชน) เป็นผู้รับสัมปทานและมีรูปแบบการให้เอกชนเข้าร่วมลงทุนแบบ PPP Net Cost
- ❖ โครงการรถไฟฟ้าสายสีม่วงช่วง บางใหญ่-บางซื่อ**  
ระยะทางรวม 23 กิโลเมตร คาดว่าจะเปิดให้บริการในปี 2559 มีรูปแบบการให้เอกชนเข้าร่วมลงทุนแบบ PPP Gross Cost โดยรัฐจะเป็นผู้ลงทุนงานโยธา และเอกชนลงทุนงานระบบรถไฟฟ้า
  - งานก่อสร้างโยธา มีความคืบหน้าร้อยละ 99.75 ล้ำกว่าแผนงาน ร้อยละ 0.06
  - งานคัดเลือกเอกชนลงทุนงานระบบรถไฟฟ้า มติคณะรัฐมนตรีเมื่อวันที่ 3 กันยายน 2556 เห็นชอบตามมติคณะกรรมการกักกันเรื่องเสนอคณะรัฐมนตรี คณะที่ 1 (ฝ่ายเศรษฐกิจ) ในคราวประชุมครั้งที่ 5/2556 เมื่อวันที่พฤหัสบดีที่ 22 สิงหาคม 2556 โดยเห็นชอบผลการพิจารณาคัดเลือกเอกชนลงทุนงานระบบรถไฟฟ้าและรับจ้างดำเนินกิจการ งานสัญญาที่ 4 โครงการรถไฟฟ้าสายสีม่วง ช่วงบางใหญ่-บางซื่อ (สถานีคลองบางไผ่-สถานีเตาปูน) ซึ่งบริษัท รถไฟฟ้ากรุงเทพ จำกัด (มหาชน) เป็นผู้ได้รับการคัดเลือก และร่างสัญญา ที่ได้มีการปรับตามข้อสังเกตของสำนักงานอัยการสูงสุดและการรถไฟฟ้าขนส่งมวลชนแห่งประเทศไทย ตามนัยมาตรา 21 แห่งพระราชบัญญัติว่าด้วยการให้เอกชนเข้าร่วมงานหรือดำเนินการในกิจการของรัฐ พ.ศ. 2535
- ❖ รถไฟฟ้าสายสีน้ำเงิน ช่วงหัวลำโพง-บางแค และช่วงบางซื่อ-ท่าพระ**  
ระยะทางรวม 27 กิโลเมตร คาดว่าจะสามารถเปิดให้บริการได้ในปี 2559 มีรูปแบบการให้เอกชนเข้าร่วมลงทุนแบบ PPP Gross Cost โดยรัฐจะเป็นผู้ลงทุนงานโยธา และเอกชนลงทุนงานระบบรถไฟฟ้า ซึ่งความคืบหน้าล่าสุด ณ สิ้นเดือนกันยายน 2558 งานก่อสร้างโยธามีความคืบหน้าร้อยละ 64.86 ล้ำกว่าแผนงานร้อยละ 0.12 ในส่วนของงานคัดเลือกเอกชนลงทุนงานระบบรถไฟฟ้า อยู่ระหว่างการจัดทำ TOR
- ❖ โครงการรถไฟฟ้าสายสีเขียวช่วงแบริ้ง – สมุทรปราการ** งานก่อสร้างโยธามีความคืบหน้าร้อยละ 61.10 เร็วกว่าแผนงานร้อยละ 3.43

### ข้อมูลทางการเงินที่สำคัญ

หน่วย: ล้านบาท	2556	2557	2558	%Chg
<b>ฐานะทางการเงิน</b>				
เงินสด	1,233.9	1,525.7	2,396.4	57.1%
สินทรัพย์รวม	212,725.8	228,119.9	240,821.1	5.6%
หนี้สินรวม	201,378.0	213,354.3	225,334.1	5.6%
ทุนรวม	11,347.8	14,765.6	15,487.0	4.9%
กำไร(ขาดทุน)สะสม	10,401.8	15,819.4	14,541.1	-8.1%
<b>ผลการดำเนินงาน</b>				
รายได้จากการดำเนินงาน	3,822.5	4,631.1	5,668.9	22.4%
รายได้รวม	21,695.2	7,440.6	5,720.4	-23.1%
ค่าใช้จ่ายจากการดำเนินงาน	2,346.7	2,419.9	2,442.1	0.9%
ค่าใช้จ่ายรวม	3,580.8	4,023.6	4,998.7	24.2%
กำไรจากการดำเนินงาน	1,475.8	2,211.2	3,226.8	45.9%
ดอกเบี้ยจ่าย	854.3	1,338.7	1,741.4	30.1%
ภาษีเงินได้นิติบุคคล	-	-	-	-
EBITDA	3,392.3	4,126.9	5,142.7	-
กำไร(ขาดทุน)สุทธิ	18,114.5	3,417.0	721.7	-78.9%
<b>อื่นๆ</b>				
ค่าใช้จ่ายพนักงาน	430.1	504.2	526.2	4.4%
กำไร (ขาดทุน) จากอัตราแลกเปลี่ยน	17,829.8	2,757.7	-518.1	-118.8%
ค่าเสื่อมราคา/ค่าตัดจำหน่าย	1,916.5	1,915.8	1,915.8	0.0%
เงินนำส่ง/เงินปันผล	-	-	-	-
เงินอุดหนุนจากงบประมาณ งบลงทุน (เป้าหมาย)	3,636.2	4,496.4	4,168.7	-7.29%
งบลงทุนเบิกจ่าย	-	19,995.0	-	-
อัตราการเบิกจ่าย (%)	-	-	-	-
<b>อัตราส่วนทางการเงิน</b>				
ROA	8.52%	1.50%	0.30%	
ROE	159.63%	23.14%	4.66%	
D/E (เท่า)	17.75	14.45	14.55	
Net Profit Margin	83.50%	45.92%	12.62%	

ที่มา : งบการเงินที่ผ่านการสอบทานจาก สดง.

หมายเหตุ : ข้อมูล ณ วันที่ 8 มกราคม 2559



สาขาขนส่ง

# สำนักงานคณะกรรมการนโยบายรัฐวิสาหกิจ กระทรวงการคลัง STATE ENTERPRISE REVIEW: รายงาน

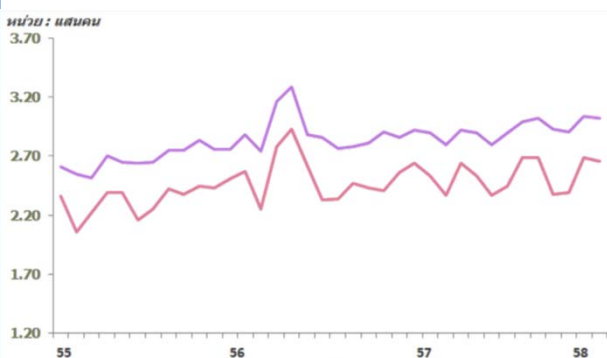
การรถไฟฟ้าขนส่งมวลชนแห่งประเทศไทย (รฟม.)  
ประจำปี 2558 (1 ตุลาคม 57 – 30 กันยายน 58)

## นโยบายรัฐ

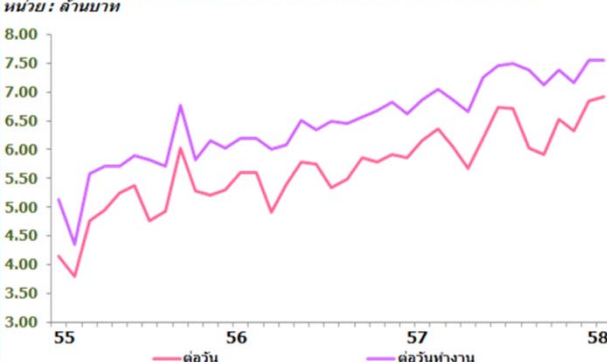
- ตามมติคณะรัฐมนตรีได้มอบหมายให้ รฟม. เป็นหน่วยงานรับผิดชอบดำเนินการก่อสร้าง มีจำนวน 3 โครงการ ดังนี้
  - โครงการรถไฟฟ้าสายสีม่วง** (ช่วงบางใหญ่-บางซื่อ) มีวงเงินลงทุนรวม 59,942.9 แบ่งเป็นรัฐลงทุน 46,699.9 ล้านบาท และเอกชนลงทุน 13,243.0 ล้านบาท
  - โครงการรถไฟฟ้าสายสีน้ำเงินส่วนต่อขยาย** (ช่วงหัวลำโพง-บางแค และบางซื่อ - ท่าพระ) มีวงเงินลงทุนรวม 82,394.1 ล้านบาท แบ่งเป็นรัฐลงทุน 60,253.1 ล้านบาท และเอกชนลงทุน 22,141.0 ล้านบาท
  - โครงการรถไฟฟ้าสายสีเขียวส่วนต่อขยาย** (ช่วงหมอชิต-สะพานใหม่ และแครี่ - สมุทรปราการ) มีวงเงินลงทุนรวม 64,542.8 ล้านบาท แบ่งเป็น รัฐลงทุน 41,257.8 ล้านบาท และเอกชนลงทุน 23,285.0 ล้านบาท **รวม 3 โครงการ วงเงินลงทุนรวม 206,879.8 ล้านบาท แบ่งเป็นรัฐลงทุน 148,210.8 ล้านบาท และเอกชนลงทุน 58,669.0 ล้านบาท**

## ข้อมูลอื่นๆ ที่สำคัญ

### จำนวนผู้โดยสารเฉลี่ยต่อวันและต่อวันทำงาน



### รายได้ค่าโดยสารเฉลี่ยต่อวันและต่อวันทำงาน



## การประเมินผลการดำเนินงาน

ตัวชี้วัด	เป้าหมาย	ค่าจริง
<b>1. ผลการประเมินกระบวนการ</b>	3	4.1713
<b>2. ผลลัพธ์</b>		
2.1 ความตรงต่อเวลาของขบวนรถที่จอดเทียบสถานี	99.25	99.62
2.2 อุบัติการณ์ที่มีผลให้ต้องหยุดเดินรถ	3	5.000
2.3 จำนวนการให้บริการรถไฟฟ้าที่หนาทึบและแออัด	2.55	2.57
2.4 ความพึงพอใจต่อมาตรการลดผลกระทบด้านสิ่งแวดล้อมจากการก่อสร้างโครงการสร้างโครงการรถไฟฟ้า ประจำปี 2557	80	87.80
2.5 ความสามารถในการบริหารแผนลงทุน	90	99.90
2.6 รายได้จากการพัฒนาธุรกิจและบริหารสินทรัพย์	130.00	160.40
2.8 สัดส่วนของบุคลากรที่มีสมรรถนะตามมาตรฐานที่กำหนด	88	96.90
2.9 การเสริมสร้างความผูกพันของบุคลากรต่อ รฟม.	3.22	3.52
2.10 จำนวนครั้งที่เกิดอุบัติเหตุรถโดยสาร	0.0236	0.0213
2.11 การนำส่งข้อมูลเข้าระบบ GFMS - SOE	0.5	N/A
2.12 การดำเนินงานโครงการรถไฟฟ้า สายสีม่วง ช่วงบางใหญ่ - บางซื่อ	90	100
2.13 การดำเนินงานโครงการรถไฟฟ้า สายสีน้ำเงิน ช่วงหัวลำโพง - บางแค และช่วงบางซื่อ - ท่าพระ (ความก้าวหน้างานก่อสร้างโยธา)	90	101.10
2.14 การดำเนินงานโครงการรถไฟฟ้า สายสีเขียว ช่วงแครี่ - สมุทรปราการ	90	107
2.15 การดำเนินงานโครงการรถไฟฟ้า สายสีเขียว ช่วงหมอชิต - สะพานใหม่ - คูคต	90	108.75

ที่มา : รายงานผลการดำเนินงานปีบัญชี 2558

ผู้จัดทำ: นางสาวตลา รุ่งกระจ่าง

กอง: กองพัฒนารัฐวิสาหกิจ 1

ผู้อำนวยการกอง : นายภูมิศักดิ์ อรัญญาเกษมสุข

## วิเคราะห์ผลการดำเนินงาน

- รายได้และค่าใช้จ่ายในการดำเนินงานเพิ่มขึ้น**  
รฟม. มีรายได้จากการดำเนินงานในปี 2558 จำนวน 5,668.9 ล้านบาท เพิ่มขึ้นจาก 4,631.1 ล้านบาท หรือคิดเป็นร้อยละ 22.4 เมื่อเทียบกับปีก่อน ทั้งนี้ รายได้ส่วนใหญ่มาจากเงินอุดหนุน มีจำนวน 4,496.3 ล้านบาท เพิ่มขึ้นจาก 4,168.6 ล้านบาท หรือคิดเป็นร้อยละ 7.9 รองลงมาคือ รายได้จากการให้สัมปทาน จำนวน 1,017.6 ล้านบาท เพิ่มขึ้นจาก 313.2 ล้านบาท และรายได้จากการอนุญาตให้ใช้อสังหาริมทรัพย์ และการให้บริการจอดรถตามลำดับ และมีค่าใช้จ่ายจากการดำเนินงาน จำนวน 2,442.1 ล้านบาท เพิ่มขึ้นจาก 2,419.9 ล้านบาท หรือคิดเป็นร้อยละ 0.9 เมื่อเทียบกับปีก่อน ส่งผลให้ในปี 2558 รฟม. มีกำไรจากการดำเนินงาน จำนวน 3,226.8 ล้านบาท เพิ่มขึ้นจาก 2,211.2 ล้านบาท หรือคิดเป็นร้อยละ 45.9 เมื่อเทียบกับปีก่อน
- รายได้รวมลดลง ค่าใช้จ่ายรวมเพิ่มขึ้น**  
รฟม. มีรายได้รวมในปี 2558 จำนวน 5,720.4 ล้านบาท ลดลงจาก 7,440.6 ล้านบาท หรือคิดเป็นร้อยละ 23.1 ในขณะที่ค่าใช้จ่ายรวมในปี 2558 จำนวน 4,998.7 ล้านบาท เพิ่มขึ้นจาก 4,023.6 ล้านบาท หรือคิดเป็นร้อยละ 24.2 เมื่อเทียบกับปีก่อน ส่งผลให้ในปี 2558 รฟม. มีกำไรสุทธิ 721.7 ล้านบาท ลดลงจาก 3,417.0 ล้านบาท หรือคิดเป็นร้อยละ 78.9 เมื่อเทียบกับปีก่อน เนื่องจาก รฟม. ยังคงได้รับผลกระทบจากอัตราแลกเปลี่ยน ซึ่งในปี 2558 รฟม. มีกำไรจากอัตราแลกเปลี่ยน จำนวน 518.1 ล้านบาท
- ในปี 2558 รฟม. มีอัตราผลตอบแทนต่อสินทรัพย์รวม (ROA) และอัตราผลตอบแทนต่อส่วนของผู้ถือหุ้น (ROE) มีค่า 0.30 และ 4.66**

## สรุปการดำเนินงานและข้อเสนอแนะ

### สรุปการดำเนินงาน

- โครงการรถไฟฟ้าสายสีม่วง และสายสีน้ำเงิน งานก่อสร้างโยธาช้ากว่าแผน ส่วนโครงการรถไฟฟ้าสายสีชมพู อยู่ระหว่างนำเสนอคณะรัฐมนตรี สำหรับสายสีส้ม สายสีเหลือง อยู่ระหว่างการดำเนินงานของที่ปรึกษา
- ข้อเสนอแนะในการปรับปรุง/พัฒนารัฐวิสาหกิจ**
- ควรเพิ่มมาตรการทางการตลาด ปรับปรุงการบริการและแรงจูงใจให้มีการใช้รถไฟฟ้ามหานคร สายเฉลิมรัชมงคล (สายสีน้ำเงิน) ที่ดำเนินงานอยู่ในปัจจุบันให้เพิ่มขึ้นอย่างต่อเนื่อง
- ควรเร่งดำเนินการก่อสร้างรถไฟฟ้าให้เป็นไปตามแผนงาน พร้อมทั้งจัดหาเอกชนลงทุนให้เป็นไปตามกำหนด โดยเฉพาะอย่างยิ่งโครงการที่คณะรัฐมนตรีมีมติให้ดำเนินการแล้ว เช่น รถไฟฟ้าสายสีม่วง รถไฟฟ้าสายสีน้ำเงิน และสายสีเขียว ในส่วนต่อขยาย
- ควรศึกษาแนวทางการเพิ่มรายได้ นอกเหนือไปจากค่าโดยสาร และความเป็นไปได้ของการใช้ประโยชน์ในอสังหาริมทรัพย์ที่ได้จากการเวนคืน (Transit Oriented Development : TOD) ให้เกิดผลเป็นรูปธรรมโดยเร็ว
- ควรมีมาตรการในการจัดการองค์ความรู้ในองค์กร และจัดการบริหารงานบุคคลให้มีประสิทธิภาพ เพื่อให้องค์กรมีศักยภาพอย่างยั่งยืน