



สำนักงานคณะกรรมการนโยบายรัฐวิสาหกิจ กระทรวงการคลัง

STATE ENTERPRISE REVIEW: รายงาน

สาขาสังคมและ
เทคโนโลยี

การท่องเที่ยวแห่งประเทศไทย (ททท.)
ประจำปี 2558 (1 ต.ค. 57 – 30 ก.ย. 58)

SOD : ส่งเสริมและสนับสนุนอุตสาหกรรมการท่องเที่ยวของประเทศให้สามารถแข่งขันได้ในตลาดโลก ด้วยการบริหารจัดการและระบบข้อมูลที่มีประสิทธิภาพ

สถานะการดำเนินงาน



ไม่มีปัญหา



มีปัญหาบางเรื่อง



ระมัดระวัง



วิกฤติ

- ความล่าช้าของข้อมูลรายได้จากการท่องเที่ยว ซึ่งต้องรอผลจากกระทรวงการท่องเที่ยวและกีฬา

ข้อมูลทั่วไป

สังกัด : กระทรวงการท่องเที่ยวและกีฬา

ประธานกรรมการ : นายกลินท์ สารสิน

กรรมการผู้แทน กค. : นายนรินทร์ กัลยาณมิตร

ผู้อำนวยการ : นายยุทธศักดิ์ สุภสร

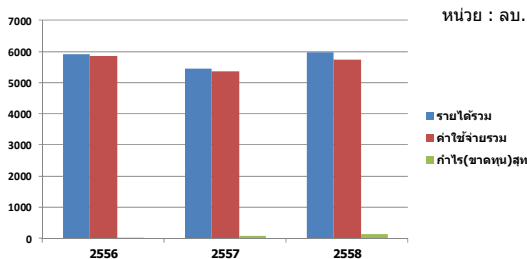
CFO : -

จำนวนพนักงาน : 974 คน (พนักงาน 928 คน และ ลูกจ้าง 46 คน)

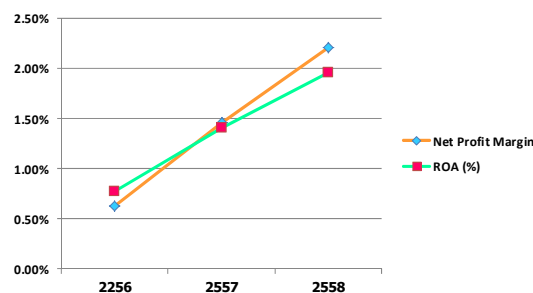
Website: <http://thai.tourismthailand.org>

ข้อมูลด้านการดำเนินงาน

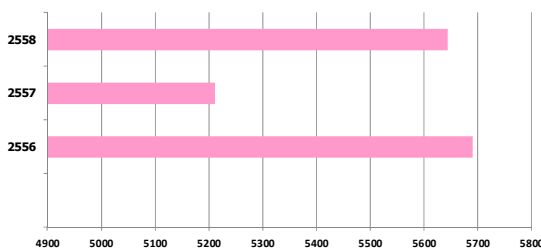
รายได้รวม ค่าใช้จ่ายรวม และกำไร (ขาดทุน) สุทธิ



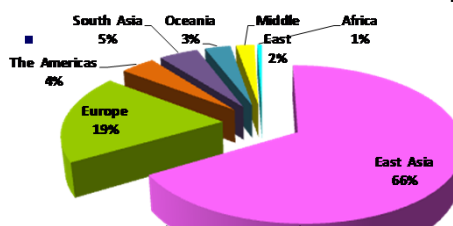
Net Profit Margin และ ROA



เงินอุดหนุนจากงบประมาณ 5,645 ลบ.



- สรุปลำดับนักท่องเที่ยวต่างชาติที่เดินทางเข้าประเทศไทย ตั้งแต่เดือนมกราคม-ธันวาคม 2558 พบว่ามีจำนวนทั้งหมด 29,881,091 คน เมื่อจำแนกตามภูมิภาคพบว่านักท่องเที่ยวจากภูมิภาคเอเชียตะวันออกเฉียงใต้เดินทางมาประเทศไทยมากที่สุด คิดเป็นจำนวน 19,871,773 คน ลำดับที่สองและสามคือภูมิภาคยุโรปและเอเชียใต้ จำนวน 5,629,122 คน และ 1,403,977 คน ตามลำดับ โดยนักท่องเที่ยวจากประเทศจีนเดินทางมาประเทศไทยมากที่สุด มีจำนวน 7,934,791 คน ลำดับถัดมาคือนักท่องเที่ยวจากประเทศมาเลเซีย มีจำนวน 3,423,397 คน ลำดับที่สามคือนักท่องเที่ยวจากประเทศญี่ปุ่น มีจำนวน 1,381,690 คน ลำดับที่สี่คือนักท่องเที่ยวจากประเทศเกาหลีใต้ มีจำนวน 1,372,995 คน และลำดับที่ห้าคือนักท่องเที่ยวจากประเทศอินเดีย มีจำนวน 1,069,149 คน
- โดยในปี 2558 มีจำนวนนักท่องเที่ยวต่างชาติเดินทางเข้าประเทศไทยสูงกว่าปี 2557 จำนวน 5,071,408 คน (ในปี 2557 มีจำนวน 24,809,683 คน) คิดเป็นร้อยละ 20.4 โดยนักท่องเที่ยวจากประเทศจีนเดินทางเพิ่มขึ้น 3,298,493 คน นักท่องเที่ยวจากประเทศมาเลเซียเดินทางเพิ่มขึ้น 809,979 คน นักท่องเที่ยวจากประเทศญี่ปุ่นเดินทางเพิ่มขึ้น 113,804 คน นักท่องเที่ยวจากประเทศเกาหลีใต้เดินทางเพิ่มขึ้น 250,429 คน นักท่องเที่ยวจากประเทศอินเดียเพิ่มขึ้น 136,546 คน ทั้งนี้ นักท่องเที่ยวจากประเทศรัสเซียเดินทางลดลง 722,345 คน จากเดิมในปี 2557 มีจำนวนนักท่องเที่ยว 1,606,430 คน



สถิตินักท่องเที่ยวต่างชาติที่เดินทางเข้าประเทศไทย ปี 2558 จำแนกตามสัญชาติและถิ่นที่อยู่

ข้อมูล กลุ่มสถิติและเศรษฐกิจการท่องเที่ยว การมาท่องเที่ยว

- จำนวนนักท่องเที่ยวที่เพิ่มขึ้นเป็นผลมาจากสถานการณ์การเมืองภายในประเทศที่ไม่มีความรุนแรง การเปิดตัวโครงการท่องเที่ยววิถีไทย และการเติบโตของสายการบินต้นทุนต่ำ นอกจากนี้ ยังได้รับปัจจัยเชิงบวกจากการระบอบของไวรัสเมอร์ในหลายๆ ประเทศ ทำให้นักท่องเที่ยวเลือกเดินทางมาประเทศไทยมากขึ้น

ข้อมูลทางการเงินที่สำคัญ

	2556	2557	2558	%Chg
ฐานะทางการเงิน				
เงินสด	2,394	2,155	3,389	57.28%
สินทรัพย์รวม	4,856	5,651	6,698	18.53%
หนี้สินรวม	4,047	4,743	5,659	19.30%
ทุนรวม	810	908	1,040	14.49%
กำไร(ขาดทุน)สะสม	751	863	981	13.64%
ผลการดำเนินงาน				
รายได้จากการดำเนินงาน	115	112	123	9.78%
รายได้รวม	5,907	5,443	5,961	9.50%
ค่าใช้จ่ายจากการดำเนินงาน	5,264	5,266	5,239	(0.50%)
ค่าใช้จ่ายรวม	5,869	5,364	5,829	8.67%
กำไร (ขาดทุน) จากการดำเนินงาน	(5,149)	(5,153)	(5,116)	(0.72%)
ดอกเบี้ยจ่าย	0	0	0	
ภาษีเงินได้นิติบุคคล	0	0	0	
EBITDA	(5,028)	(5,042)	(5,044)	0.03%
กำไร(ขาดทุน)สุทธิ	37	79	132	65.52%
อื่นๆ				
ค่าใช้จ่ายพนักงาน	889	969	880	(9.18%)
กำไร (ขาดทุน) จากอัตราแลกเปลี่ยน	0	0	67	
ค่าเสื่อมราคา/ค่าตัดจำหน่าย	121	111	72	(34.82%)
เงินนำส่ง/เงินปันผล	0	0	0	
เงินอุดหนุนจากงบประมาณ	5,690	5,212	5,645	8.31%
งบลงทุน (เป้าหมาย)	181	136	138	1.80%
งบลงทุนเบิกจ่าย	169	101	128	26.94%
อัตราการเบิกจ่าย (%)	93.35%	74.19%	92.50%	
อัตราส่วนทางการเงิน				
ROA	0.77%	1.41%	1.96%	
ROE	4.62%	8.76%	12.66%	
D/E (เท่า)	5.00	5.22	5.44	
Net Profit Margin	0.63%	1.46%	2.21%	

ที่มา : งบการเงินเบื้องต้น ของ ททท. สำหรับปีสิ้นสุดวันที่ 30 กันยายน 2558



สาขาสังคมและ
เทคโนโลยี

สำนักงานคณะกรรมการนโยบายรัฐวิสาหกิจ กระทรวงการคลัง

STATE ENTERPRISE REVIEW: รายงาน

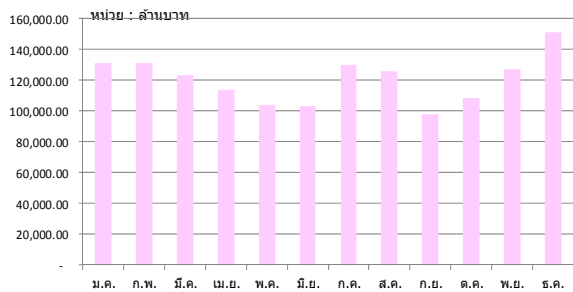
การทอ้งเทียบแห่งประเทศไทย (ททท.)
ประจำปี 2558 (1 ต.ค. 57 – 30 ก.ย. 58)

นโยบายรัฐ

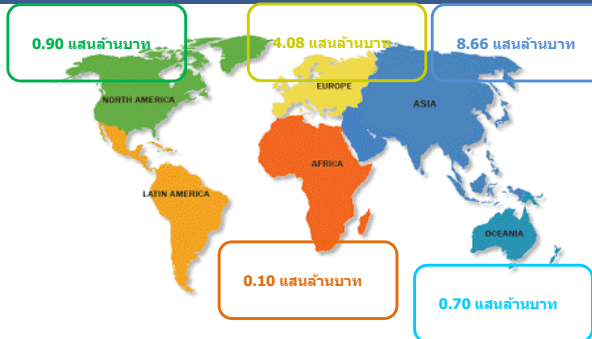
กำหนดเป้าหมายสร้างรายได้จากการทอ้งเทียบ 2.2 ล้านบาท โดย
- มุ่งเสริมสร้างศักยภาพด้านการทอ้งเทียบเชิงรุก และมุ่งเน้นการแสวงหาตลาดและความต้องการที่เปิดกว้างโดยไม่ส่งผลกระทบต่อสิ่งแวดล้อม เชื่อมโยงและสร้างระบบการทอ้งเทียบในหลายมิติ เพื่อตอบสนองความต้องการของกลุ่มเป้าหมาย เพื่อดำรงให้การทอ้งเทียบเป็นรายได้หลักของประเทศ ส่งเสริมให้คนไทยเข้าถึงแหล่งทอ้งเทียบของชาติได้อย่างเท่าเทียมและเป็นธรรม
- เสริมสร้างเอกลักษณ์และอัตลักษณ์ของสังคมไทยให้ชัดเจน ส่งเสริมและอนุรักษ์วัฒนธรรมท้องถิ่น พื้นฟูความเข้มแข็งด้านศิลปวัฒนธรรมของไทย และการยอมรับความหลากหลายทางวัฒนธรรม

ข้อมูลอื่นๆ ที่สำคัญ

รายได้จากการทอ้งเทียบจากนักท่องเที่ยวต่างชาติปี 2558



รายได้จากการทอ้งเทียบปี 2558 จำแนกตามภูมิภาค



การประเมินผลการดำเนินงาน

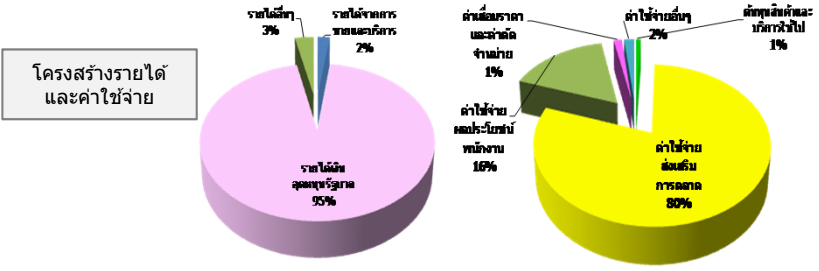
ผลการดำเนินงานปีบัญชี 2558

ตัวชี้วัด	เป้าหมาย	ค่าจริง
ผลลัพธ์ด้านการนำองค์กร รายได้จากการทอ้งเทียบ (ลบ.) 1. นักทอ้งเทียบชาวต่างชาติ 2. ผู้เยี่ยมเยือนชาวไทย	1,309,366 743,964	อยู่ระหว่างรอข้อมูล
ผลลัพธ์ด้านผลิตภัณฑ์และบริการ 1. จำนวนการเรียกใช้งาน mobile applications (ครั้ง) 2. Unique IP ของ website ที่ดำเนินการโดย ททท.	7,594,663 37,352,170	9,812,445 32,591,395
ผลลัพธ์ด้านการเงินและการตลาด 1. ร้อยละความสามารถในการเบิกจ่ายตามแผน 2. ค่าใช้จ่ายบริหารเทียบค่าใช้จ่ายรวม (ร้อยละ)	90 22.91	87.37 23.21
คะแนนเฉลี่ย		2.6989

ผู้จัดทำ : นางสาวปณิญาณ์ งามปลั่ง
สำนัก : กองพัฒนารัฐวิสาหกิจ 2
ผู้อำนวยการสำนัก : นางสาวสา กาญจนสาย
โทรศัพท์ : 02-298-5880-7 ต่อ 2155
วันที่จัดทำ : วันที่ 2 กุมภาพันธ์ 2559

วิเคราะห์ผลการดำเนินงาน

- โครงสร้างรายได้และค่าใช้จ่ายหลักเป็นการใช้เงินอุดหนุนจากรัฐบาล เนื่องจาก ททท. เป็นรัฐวิสาหกิจประเภทส่งเสริมที่ไม่แสวงหากำไร
- รายได้รวมปี 58 จำนวน 5,961 ลบ. เพิ่มขึ้นจากปี 57 จำนวน 517 ลบ. คิดเป็นร้อยละ 9.5 แบ่งเป็นรายได้เงินอุดหนุนจากรัฐบาลจำนวน 5,645 ล้านบาท และเป็นรายได้จากการขายและบริการจำนวน 123 ล้านบาท
- ค่าใช้จ่ายรวมปี 58 จำนวน 5,749 ลบ. เพิ่มขึ้นจากปี 57 จำนวน 385 ลบ. หรือคิดเป็นร้อยละ 7.2 ค่าใช้จ่ายส่วนใหญ่ประกอบด้วย ค่าใช้จ่ายส่งเสริมการตลาดจำนวน 4,235 ลบ. ค่าใช้จ่ายผลประโยชน์พนักงานจำนวน 880 ลบ. ค่าเสื่อมราคาและค่าตัดจำหน่ายจำนวน 72 ลบ. ต้นทุนสินค้าและบริการใช้ไปจำนวน 43 ลบ. และเป็นค่าใช้จ่ายอื่นๆ จำนวน 509 ลบ.
- สินทรัพย์รวมปี 58 จำนวน 6,698 ลบ. เพิ่มขึ้นจากปี 57 จำนวน 1,047 ลบ. คิดเป็นร้อยละ 18.5 โดยสินทรัพย์หมุนเวียน ประกอบด้วย เงินสดและรายการเทียบเท่าเงินสดจำนวน 3,389 ลบ. เงินลงทุนชั่วคราวจำนวน 1,687 ลบ. และสินทรัพย์ไม่หมุนเวียน ส่วนที่ดิน อาคาร และอุปกรณ์จำนวน 1,077 ลบ. เงินลงทุนในบริษัทรวม 70 ลบ. และเงินลงทุนในบริษัทย่อย 200 ลบ.
- หนี้สินรวมปี 58 มีจำนวน 5,659 ลบ. เพิ่มขึ้นจากปี 57 จำนวน 916 ลบ. คิดเป็นร้อยละ 19.3 โดยมีหนี้สินหมุนเวียน เงินอุดหนุนรอการรับรู้จำนวน 3,624 ลบ. และเป็นหนี้สินไม่หมุนเวียน เงินอุดหนุนรอการรับรู้ระยะยาวจำนวน 845 ลบ. และประมาณการหนี้สินผลประโยชน์พนักงานจำนวน 662 ลบ.
- ความสามารถในการเบิกจ่ายบลงทุนปี 58 โดยงบลงทุนเป้าหมายจำนวน 138.2 ลบ. เบิกจ่ายได้จริง 127.8 ลบ. คิดเป็นร้อยละ 92.5
- ROA ROE และ Net Profit Margin ปี 58 มีค่าร้อยละ 2.0 ร้อยละ 12.7 และร้อยละ 2.2 ตามลำดับ เมื่อเปรียบเทียบกับช่วงเดียวกันของปีก่อน พบว่า ททท. มีความสามารถในการทำกำไรเพิ่มขึ้น



สรุปการดำเนินงานและข้อเสนอแนะ

- สรุปการดำเนินงาน**
- ททท. สามารถดำเนินงานในการให้บริการข้อมูลผ่านช่องทาง mobile application และจำนวนสมาชิกของ facebook ได้สูงกว่าเป้าหมาย และสามารถเบิกจ่ายบลงทุนในภาพรวมได้ร้อยละ 92.5 ทั้งนี้ ททท. ไม่สามารถเบิกจ่ายบลงทุนได้ตามแผนในแต่ละไตรมาส รวมทั้งการบริหารค่าใช้จ่ายบริหารเทียบกับค่าใช้จ่ายรวมทำได้ต่ำกว่าเป้าหมาย และมีความล่าช้าเรื่องข้อมูลรายได้จากการทอ้งเทียบ เนื่องจากรอข้อมูลสถิติการทอ้งเทียบ กระทรวงการท่องเที่ยวและกีฬา
- ข้อเสนอแนะในการปรับปรุง/พัฒนารัฐวิสาหกิจ**
- ควรนำข้อมูลมาทบทวนและปรับปรุงแผนงานให้เป็นปัจจุบันและสอดคล้องกับสภาพแวดล้อมและสถานะแข่งขันด้านการทอ้งเทียบ
 - ควรประสานงานกับกระทรวงท่องเที่ยวและกีฬา เพื่อแก้ปัญหาความล่าช้าของข้อมูลสถิตินักทอ้งเทียบในประเทศให้รวดเร็วยิ่งขึ้น
 - ด้านความพร้อมและสร้างโอกาสจากการเปิด AEC โดยการเสริมสร้างความร่วมมือด้านการทอ้งเทียบระหว่างประเทศ เปลี่ยนคู่แข่งขึ้นเป็นคู่ค้าเพื่อขยายโอกาสในการเป็นตลาดร่วมรวมถึงส่งเสริม ให้ประเทศไทยเป็นทั้งจุดเริ่มต้น (Entry) และจุดส่งท้าย (Exit) ในการเดินทางมาทอ้งเทียบในภูมิภาคอาเซียน